

1. WPROWADZENIE

Lata 2003 i 2004 to okres niezwykle istotnych zmian w pomocy społecznej, które zostały zapoczątkowane wprowadzeniem dwóch ustaw:

- ⇒ ustawy z dnia 27 czerwca 2003 roku o rencie socjalnej (Dz. U. 135, poz. 1268 z późniejszymi zmianami),
- ⇒ ustawy z dnia 28 listopada 2003 roku o świadczeniach rodzinnych (Dz.U. 228 z 2003 r., poz. 2255, z późniejszymi zmianami).

Celem pierwszej było przeniesienie świadczenia, jakim jest renta socjalna z systemu pomocy społecznej do systemu ubezpieczeń społecznych. Celem drugiej jest stworzenie spójnego oraz klarownego systemu wsparcia dla rodzin wychowujących dzieci, a znajdujących się w trudnej sytuacji materialnej. Ustawa o świadczeniach rodzinnych wprowadziła:

- ⇒ jednolite kryteria dochodowe, oparte na kosztach utrzymania rodzin, warunkujące dostęp do świadczeń na poziomie wyższym niż potrzeby egzystencjalne,
- ⇒ jedno źródło finansowania wydatków – budżet państwa,
- ⇒ dwa rodzaje świadczeń o charakterze obligatoryjnym:
 - zasiłki rodzinne z dodatkami (z tytułu urodzenia dziecka, korzystania z urlopu wychowawczego, samotnego wychowywania dziecka, edukacji i rehabilitacji dziecka niepełnosprawnego, rozpoczęcia roku szkolnego, podjęcia przez dziecko nauki w szkole poza miejscem zamieszkania),
 - świadczenia opiekuńcze: zasiłek pielęgnacyjny i świadczenia pielęgnacyjne,
- ⇒ docelowo od września 2006 roku - jeden podmiot wypłacający świadczenia rodzinne, którym będzie gmina.

Konsekwencją wejścia w życie powyższych ustaw było wyłącznie z systemu pomocy społecznej części świadczeń: renty socjalnej, zasiłków stałych dla matek wychowujących dzieci specjalnej troski, zasiłków rodzinnych i pielęgnacyjnych, zasiłków z tytułu urodzenia dziecka, gwarantowanych zasiłków okresowych. W związku z tym musiały pojawić się zasadnicze zmiany w przepisach z zakresu pomocy społecznej. Znalazło to odzwierciedlenie w ustawie z dnia 12 marca 2004 roku o pomocy społecznej (Dz.U. 64 z 2004 r., poz. 593, z późniejszymi zmianami). Nowa ustawa w sposób istotny ogranicza katalog świadczeń o charakterze materialnym, nacisk kładzie natomiast na rozwijanie nowych form pomocy i samopomocy. Poczesne miejsce zajmuje w niej praca socjalna, która staje się zadaniem obowiązkowym gminy. Działania z tego zakresu winny być nakierowane na poprawę funkcjonowania osób i rodzin w ich środowisku społecznym i prowadzone:

- ⇒ z osobami i rodzinami w celu rozwinięcia lub wzmocnienia ich aktywności i samodzielności życiowej,
- ⇒ ze społecznościami lokalnymi w celu zapewnienia współpracy i koordynacji działań instytucji i organizacji istotnych dla zaspokojenia potrzeb członków społeczności.

Ponadto w nowej ustawie pojawiły się zmiany w zakresie finansowania zadań, część z nich stała się zadaniami własnymi gminy, a zatem to ona musi ponieść koszty ich realizacji.

Powyższe zmiany nie pozostały bez wpływu na funkcjonowanie Miejskiego Ośrodka Pomocy Społecznej w Radomiu oraz liczbę jego klientów. Gmina przekazała Ośrodkowi realizację zadań związanych z wdrażaniem ustawy o świadczeniach rodzinnych. Sprostanie temu zadaniu wymagało od tut. Ośrodka przygotowania odpowiedniego zaplecza, w celu zapewnienia jak najlepszej obsługi powierzonego zadania. W strukturach Ośrodka został, zatem utworzony nowy dział: Dział Świadczeń Rodzinnych, który załatwia wszelkie sprawy związane z przyznawaniem i wypłatą tych świadczeń.

Odejście z systemu pomocy społecznej pewnej ilości świadczeń, przyczyniło się do zmniejszenia liczby klientów korzystających z pomocy z tego zakresu. Jednak generalnie nie zmniejszyła się łączna ilość obsługiwanych przez tut. Ośrodek osób. Z analizy danych jednoznacznie wynika, że w roku 2004 Miejski Ośrodek Pomocy Społecznej obsłużył:

- ⇒ 10.753 środowiska korzystające ze świadczeń z pomocy społecznej,
- ⇒ 8.974 gospodarstwa domowe w zakresie dodatków mieszkaniowych,
- ⇒ 12.000 – 12.500 osób, którym miesięcznie wypłacane były świadczenia rodzinne.

Szacuje się, że liczba osób z ostatniej grupy, od września 2005 roku zwiększy się w związku z wdrażaniem II etapu ustawy o świadczeniach rodzinnych. Przewiduje się, że wnioski złożą od 18.000 do 20.000 osób. Ich obsługa będzie wymagała zaangażowania wszystkich sił i środków, żeby jak w największym stopniu zminimalizować uciążliwość dla klientów ubiegających się o to świadczenie.

2. ZASADY OGÓLNE I ZAKRES PODMIOTOWY USTAWY O POMOCY SPOŁECZNEJ

Pomoc społeczna jest instytucją polityki społecznej państwa, powołaną do udzielania pomocy osobom i rodzinom, które znalazły się w trudnej sytuacji życiowej i nie są w stanie jej pokonać wykorzystując własne środki, możliwości i uprawnienia. Warunkiem niezbędnym do powstania uprawnienia do uzyskania świadczenia z pomocy społecznej jest uprzednie wykorzystanie własnych środków, możliwości i przysługujących uprawnień. Pod tym pojęciem należy rozumieć nie tylko sytuację materialną i dochodową, w tym posiadane obok dochodów bieżących dobra materialne, ale również umiejętności np. posiadane kwalifikacje zawodowe, właściwości psychofizyczne, aktywność lub jej brak w rozwiązywaniu własnych problemów oraz gotowość współdziałania w tym celu z innymi. Współdziałanie w rozwiązywaniu trudnej sytuacji życiowej jest obowiązkiem wszystkich osób i rodzin korzystających ze świadczeń pomocy społecznej. Odmowa współpracy może stanowić podstawę do odmowy przyznania pomocy lub wstrzymania wypłaty świadczeń.

Celem pomocy społecznej jest zaspokajanie niezbędnych potrzeb osób i rodzin oraz umożliwienie im życia w warunkach odpowiadających godności człowieka. Pomoc społeczna powinna w miarę możliwości doprowadzić do życiowego usamodzielnienia osób i rodzin, ich integracji ze środowiskiem oraz zapobiegać powstawaniu trudnych sytuacji życiowych. Potrzeby osób i rodzin korzystających z pomocy powinny zostać uwzględnione, jeżeli odpowiadają celom i mieszczą się w możliwościach pomocy społecznej. Rodzaj, forma i rozmiar udzielonej pomocy powinny stymulować osobę i rodzinę do samodzielnego rozwiązywania własnych problemów przy wsparciu ze strony profesjonalistów -

pracowników socjalnych.

Pomoc społeczną organizują organy administracji rządowej i samorządowej, współpracując w tym zakresie, na zasadzie partnerstwa, z organizacjami społecznymi i pozarządowymi, Kościołem Katolickim, innymi kościołami, związkami wyznaniowymi oraz osobami fizycznymi i prawnymi.

Podstawowe zasady przyznawania świadczeń określają artykuły 7 i 8 ustawy o pomocy społecznej, zgodnie, z którymi prawo do świadczeń pieniężnych z pomocy społecznej przysługuje:

- ⇒ osobie samotnie gospodarującej, której dochód nie przekracza kwoty 461 zł,
- ⇒ osobie w rodzinie, w której dochód na osobę nie przekracza kwoty 316 zł,
- ⇒ rodzinie, której dochód nie przekracza sumy kwot kryterium dochodowego na osobę w rodzinie.

Poza spełnianiem kryterium dochodowego konieczne jest wystąpienie co najmniej jednej z okoliczności wymienionych w art. 7 pkt. 2 - 15:

1. ubóstwa,
2. sieroctwa,
3. bezdomności,
4. bezrobocia,
5. niepełnosprawności,
6. długotrwałej lub ciężkiej choroby,
7. przemocy w rodzinie,
8. potrzeby ochrony macierzyństwa lub wielodzietności,
9. bezradności w sprawach opiekuńczo - wychowawczych i prowadzenia gospodarstwa domowego, zwłaszcza w rodzinach niepełnych lub wielodzietnych,
10. braku umiejętności w przystosowaniu do życia młodzieży opuszczającej placówki opiekuńczo – wychowawcze,
11. trudności w integracji osób, które otrzymały status uchodźcy,
12. trudności w przystosowaniu do życia po zwolnieniu z zakładu karnego,
13. alkoholizmu lub narkomanii,
14. zdarzenia losowego i sytuacji kryzysowej,
15. klęski żywiołowej lub ekologicznej.

Należy zaznaczyć, że **wystąpienie ubóstwa jako jedynej przesłanki nie jest wystarczającym powodem do przyznania pomocy.**

3. ZADANIA POMOCY SPOŁECZNEJ

Pomoc społeczna, zgodnie z art. 15 ustawy o pomocy społecznej, polega w szczególności na:

- ⇒ przyznawaniu i wypłacaniu przewidzianych ustawą świadczeń,
- ⇒ pracy socjalnej,
- ⇒ prowadzeniu i rozwoju niezbędnej infrastruktury socjalnej,
- ⇒ analizie i ocenie zjawisk rodzących zapotrzebowanie na świadczenia z pomocy społecznej,

- ⇒ realizacji zadań wynikających z rozeznaczonych potrzeb społecznych,
- ⇒ rozwijaniu nowych form pomocy społecznej i samopomocy w ramach zidentyfikowanych potrzeb.

Zadania z zakresu pomocy społecznej są realizowane przez ośrodki pomocy społecznej lub centra pomocy rodzinie, które w tym celu zostały powołane przez samorząd. W przypadku Radomia, który jest miastem na prawach, zadanie gminy i powiatu realizuje w imieniu samorządu Miejski Ośrodek Pomocy Społecznej. Zgodnie z obowiązującym prawem gmina realizuje następujące zadania:

ZADANIA WŁASNE GMINY O CHARAKTERZE OBOWIĄZKOWYM – art. 17. ust. 1:

- ⇒ opracowanie i realizacja gminnej strategii rozwiązywania problemów społecznych ze szczególnym uwzględnieniem programów pomocy społecznej, profilaktyki i rozwiązywania problemów alkoholowych i innych, których celem jest integracja osób i rodzin z grup szczególnego ryzyka,
- ⇒ sporządzanie bilansu potrzeb gminy w zakresie pomocy społecznej,
- ⇒ udzielanie schronienia, zapewnienie posiłku oraz niezbędnego ubrania osobom tego pozbawionym,
- ⇒ przyznawanie i wypłacanie zasiłków okresowych,
- ⇒ przyznawanie i wypłacanie zasiłków celowych,
- ⇒ przyznawanie i wypłacanie zasiłków celowych na pokrycie wydatków powstałych w wyniku zdarzenia losowego,
- ⇒ przyznawanie i wypłacanie zasiłków celowych na pokrycie wydatków na świadczenia zdrowotne osobom bezdomnym oraz innym osobom niemającym dochodu i możliwości uzyskania świadczeń na podstawie przepisów o powszechnym ubezpieczeniu w Narodowym Funduszu Zdrowia,
- ⇒ przyznawanie zasiłków celowych w formie biletu kredytowanego ,
- ⇒ opłacanie składek na ubezpieczenie emerytalne i rentowe za osobę, która zrezygnuje z zatrudnienia w związku z koniecznością sprawowania bezpośredniej, osobistej opieki nad długotrwale lub ciężko chorym członkiem rodziny oraz wspólnie zamieszkującymi matką, ojcem lub rodzeństwem,
- ⇒ praca socjalna,
- ⇒ organizowanie i świadczenie usług opiekuńczych, w tym specjalistycznych, w miejscu zamieszkania, z wyłączeniem usług specjalistycznych usług opiekuńczych dla osób z zaburzeniami psychicznymi,
- ⇒ prowadzenie i zapewnienie miejsc w placówkach opiekuńczo – wychowawczych wsparcia dziennego lub mieszkaniach chronionych,
- ⇒ tworzenie gminnego systemu profilaktyki i opieki nad dzieckiem i rodziną,
- ⇒ dożywianie dzieci,
- ⇒ sprawienie pogrzebu, w tym osobom bezdomnym,
- ⇒ kierowanie do domu pomocy społecznej i ponoszenie odpłatności za pobyt mieszkańca gminy w tym domu,
- ⇒ sporządzanie sprawozdawczości oraz przekazywanie jej właściwemu wojewodzie, również w wersji elektronicznej, z zastosowaniem systemu informatycznego.

ZADANIA WŁASNE GMINY – art. 17 ust.2:

- ⇒ przyznawanie i wypłacanie specjalnych zasiłków celowych,
- ⇒ przyznawanie i wypłacanie pomocy na ekonomiczne usamodzielnienie w formie zasiłków, pożyczek oraz pomocy w naturze,
- ⇒ prowadzenie i zapewnienie miejsc w domach pomocy społecznej i ośrodkach wsparcia o zasięgu gminnym oraz kierowanie do nich osób wymagających opieki,
- ⇒ podejmowanie innych zadań z zakresu pomocy społecznej wynikających z rozeznaczonych potrzeb gminy, w tym tworzenie i realizacja programów osłonowych,
- ⇒ współpraca z powiatowym urzędem pracy w zakresie upowszechniania ofert pracy oraz informacji o wolnych miejscach pracy, upowszechniania informacji o usługach poradnictwa zawodowego i o szkoleniach.

ZADANIA Z ZAKRESU ADMINISTRACJI RZĄDOWEJ ZLECONE GMINIE – art. 18:

- ⇒ przyznawanie i wypłacanie zasiłków stałych,
- ⇒ opłacanie składek na ubezpieczenie zdrowotne określonych w przepisach o powszechnym ubezpieczeniu w Narodowym Funduszu Zdrowia,
- ⇒ organizowanie i świadczenie specjalistycznych usług opiekuńczych w miejscu zamieszkania dla osób z zaburzeniami psychicznymi,
- ⇒ przyznawanie i wypłacanie zasiłków celowych na pokrycie wydatków związanych z kłębą żywiolową lub ekologiczną,
- ⇒ prowadzenie i rozwój infrastruktury środowiskowych domów samopomocy dla osób z zaburzeniami psychicznymi,
- ⇒ realizacja zadań wynikających z rządowych programów pomocy społecznej, mających na celu ochronę poziomu życia osób, rodzin i grup społecznych oraz rozwój specjalistycznego wsparcia.

ZADANIA WŁASNE POWIATU - art. 19:

- ⇒ opracowanie i realizacja powiatowej strategii rozwiązywania problemów społecznych, ze szczególnym uwzględnieniem programów pomocy społecznej, wspierania osób niepełnosprawnych i innych, których celem jest integracja osób i rodzin z grup szczególnego ryzyka,
- ⇒ prowadzenie specjalistycznego poradnictwa,
- ⇒ organizowanie opieki w rodzinach zastępczych, udzielanie pomocy pieniężnej na częściowe pokrycie kosztów utrzymania umieszczonych w nich dzieci oraz wypłacanie wynagrodzenia z tytułu pozostawania w gotowości przyjęcia dziecka albo świadczonej opieki i wychowania niespokrewninym z dzieckiem zawodowym rodzinom zastępczym,
- ⇒ zapewnienie opieki i wychowania dzieciom całkowicie lub częściowo pozbawionym opieki rodziców, w szczególności przez organizowanie i prowadzenie ośrodków adopcyjno – opiekuńczych, placówek opiekuńczo – wychowawczych, dla dzieci i młodzieży, w tym placówek wsparcia dziennego o zasięgu ponadgminnym, a także tworzenie i wdrażanie programów pomocy dziecku i rodzinie,
- ⇒ pokrywanie kosztów utrzymania dzieci z terenu powiatu, umieszczonych w placówkach opiekuńczo – wychowawczych i w rodzinach zastępczych, również na

- terenie innego powiatu,
- ⇒ przyznawanie pomocy pieniężnej na usamodzielnienie oraz na kontynuowanie nauki osobom opuszczającym placówki opiekuńczo – wychowawcze typu rodzinnego i socjalizacyjnego, domy pomocy społecznej dla dzieci i młodzieży niepełnosprawnych intelektualnie, domy dla matek z małoletnimi dziećmi i kobiet w ciąży, rodziny zastępcze oraz schroniska dla nieletnich, zakłady poprawcze, specjalne ośrodki szkolno – wychowawcze lub młodzieżowe ośrodki wychowawcze,
 - ⇒ pomoc w integracji ze środowiskiem osób mających trudności w przystosowaniu się do życia, młodzieży opuszczającej placówki opiekuńczo – wychowawcze typu rodzinnego i socjalizacyjnego, domy pomocy społecznej dla dzieci i młodzieży niepełnosprawnych intelektualnie, domy dla matek z małoletnimi dziećmi i kobiet w ciąży, rodziny zastępcze oraz schroniska dla nieletnich, zakłady poprawcze, specjalne ośrodki szkolno – wychowawcze lub młodzieżowe ośrodki wychowawcze, mające braki w przystosowaniu się,
 - ⇒ pomoc osobom mającym trudności w integracji ze środowiskiem, które otrzymały status uchodźcy,
 - ⇒ pomoc osobom mającym trudności w przystosowaniu do życia po zwolnieniu z zakładu karnego,
 - ⇒ prowadzenie i rozwój infrastruktury domów pomocy społecznej o zasięgu ponadgminnym oraz umieszczanie w nich skierowanych osób,
 - ⇒ prowadzenie mieszkań chronionych dla osób z terenu więcej niż jednej gminy oraz powiatowych ośrodków wsparcia, w tym domów dla matek z małoletnimi dziećmi i kobiet w ciąży, z wyłączeniem środowiskowych domów samopomocy i innych ośrodków wsparcia dla osób z zaburzeniami psychicznymi,
 - ⇒ prowadzenie ośrodków interwencji kryzysowej,
 - ⇒ udzielanie informacji o prawach i uprawnieniach,
 - ⇒ szkolenie i doskonalenie zawodowe kadr pomocy społecznej z terenu powiatu,
 - ⇒ doradztwo metodyczne dla kierowników i pracowników jednostek organizacyjnych pomocy społecznej z terenu powiatu,
 - ⇒ podejmowanie innych działań wynikających z rozeznanych potrzeb, w tym tworzenie i realizacja programów osłonowych,
 - ⇒ sporządzanie sprawozdawczości oraz przekazywanie jej właściwemu wojewodzie, również w wersji elektronicznej, z zastosowaniem systemu informatycznego,
 - ⇒ sporządzanie bilansu potrzeb powiatu w zakresie pomocy społecznej,
 - ⇒ utworzenie i utrzymanie powiatowego centrum pomocy rodzinie, w tym zapewnienie środków na wynagrodzenia pracowników.

ZADANIA Z ZAKRESU ADMINISTRACJI RZĄDOWEJ REALIZOWANE PRZEZ POWIAT

– art. 20:

- ⇒ pomoc uchodźcom w zakresie indywidualnego programu integracji oraz opłacanie za te osoby składek na ubezpieczenie zdrowotne określonych w przepisach o powszechnym ubezpieczeniu w Narodowym Funduszu Zdrowia,
- ⇒ prowadzenie i rozwój infrastruktury ośrodków wsparcia dla osób z zaburzeniami

- psychicznymi,
- ⇒ realizacja zadań wynikających z rządowych programów pomocy społecznej, mających na celu ochronę poziomu życia osób, rodzin i grup społecznych oraz rozwój specjalistycznego wsparcia.

INNE USTAWY W OPARCIU, O KTÓRE MIEJSKI OŚRODEK POMOCY SPOŁECZNEJ ŚWIADCZY POMOC NA RZECZ MIESZKAŃCÓW MIASTA

- ⇒ **Ustawa z dnia 28 listopada 2003 roku o świadczeniach rodzinnych** (Dz.U. z 2003 roku nr 228, poz. 2255).
- ⇒ **Ustawa z dnia 27 sierpnia 1997 roku o rehabilitacji zawodowej i społecznej oraz zatrudnianiu osób niepełnosprawnych** (Dz.U. z 1997 roku nr 123, poz. 776 z późn. zmianami).
- ⇒ **Ustawa z dnia 21 czerwca 2001 roku o dodatkach mieszkaniowych** (Dz.U. z 2001 roku nr 71, poz. 734 z późn. zmianami).
- ⇒ **Ustawa z dnia 21 czerwca 2001 roku o ochronie praw lokatorów, mieszkaniowym zasobie gminy i o zmianie Kodeksu cywilnego** (Dz.U. z 2001 roku nr 71, poz. 733 z późn. zmianami).
- ⇒ **Ustawa z dnia 27 sierpnia 2004 roku o świadczeniach opieki zdrowotnej finansowanych ze środków publicznych** (Dz.U. z 2004 roku nr 210, poz. 2135).
- ⇒ **Ustawa z dnia 13 października 1998 roku o systemie ubezpieczeń społecznych** (Dz.U. z 1998 roku nr 137, poz. 887 z późn. zmianami).
- ⇒ **Ustawa z dnia 19 sierpnia 1994 r. o ochronie zdrowia psychicznego** (Dz.U. Z 1994 roku nr 111, poz. 535 z późn. zmianami).
- ⇒ **Ustawa z dnia 13 czerwca 2003 roku o cudzoziemcach** (Dz.U. z 2003 roku nr 128, poz. 1175 z późn. zmianami).
- ⇒ Pomoc dla rodzin w oparciu **ustawę z dnia 7 stycznia 1993 roku o planowaniu rodziny, ochronie płodu ludzkiego i warunkach dopuszczalności przerywania ciąży** (Dz.U. z 1993 roku nr 17, poz. 78 z późn. zmianami).
- ⇒ **Ustawa z dnia 21 stycznia 1991 roku o kombatantach oraz niektórych osobach będących ofiarami represji wojennych i okresu powojennego** (Dz. U. nr 2002 roku, poz. 371).

4. STRUKTURA ORGANIZACYJNA MIEJSKIEGO OŚRODKA POMOCY SPOŁECZNEJ

Zadania pomocy społecznej Miejski Ośrodek Pomocy Społecznej realizuje za pośrednictwem odpowiednich działów i komórek organizacyjnych (schemat organizacyjny strona 10), do których m.in. należą:

- ⇒ **Dział Pracy Socjalnej**, w skład którego wchodzi 10 Rejonów Pracy Socjalnej zlokalizowanych w różnych punktach miasta oraz 2 zespoły (Zespół ds. Strategii i Doradztwa Metodycznego i Zespół Profilaktyki Rodzinnej i Opieki nad Dzieckiem). Do zadań Działu należy m.in.: dokonywanie oceny zjawisk rodzących zapotrzebowanie na świadczenia pomocy społecznej, przeprowadzanie wywiadów środowiskowych, kompletowanie dokumentów oraz podejmowanie innych niezbędnych czynności związanych ze świadczeniem różnorodnych form pomocy, prowadzenie pracy socjalnej, aktywizowanie społeczności lokalnych w ramach programu Centrum Aktywności Lokalnej, inicjowanie ruchów samopomocowych i obywatelskich, promowanie działań wolontarystycznych, współpraca z lokalnymi instytucjami i organizacjami, w tym pozarządowymi oraz kościelnymi.
- ⇒ **Dział Realizacji Pomocy**, do zadań którego należy w szczególności wydawanie decyzji w sprawach przyznania bądź odmowy świadczeń, sporządzanie bilansu potrzeb oraz sprawowanie nadzoru nad prawidłowym wykorzystaniem budżetu.
- ⇒ **Dział Dodatków Mieszkaniowych**, którego zadaniem jest m.in.: kompletowanie i opracowywanie dokumentacji oraz wydawanie decyzji dot. przyznania dodatków mieszkaniowych, sporządzanie bilansu potrzeb środków finansowych na dodatki mieszkaniowe oraz analiza obciążeń mieszkaniowych na terenie Radomia.
- ⇒ **Dział Świadczeń Rodzinnych** – to nowy dział, który w strukturze Ośrodka pojawił się w maju 2004 roku, w celu wdrożenia ustawy o świadczeniach rodzinnych. Do jego zadań należy przyjmowanie wniosków, wydawanie decyzji dotyczących świadczeń rodzinnych, egzekucja należności nienależnie pobranych niektórych świadczeń rodzinnych, sporządzanie bilansów potrzebnych środków finansowych na realizację zadań.
- ⇒ **Dział Usług Opiekuńczych i Pomocy Stacjonarnej** zajmuje się zapewnianiem pomocy domowej w formie usług opiekuńczych osobom potrzebującym wsparcia w zakresie zaspakajania codziennych potrzeb życiowych, opieki higienicznej i pielęgnacji kontaktu z otoczeniem oraz zapewnianiem specjalistycznych usług opiekuńczych dostosowanych do szczególnych potrzeb, wynikających ze schorzeń lub niepełnosprawności oraz kierowaniem zainteresowanych osób do domów pomocy społecznej.
- ⇒ **Dział Rehabilitacji Osób Niepełnosprawnych**, którego działania mają na celu rehabilitację zawodową i społeczną osób niepełnosprawnych. Zadania są realizowane m.in. poprzez: organizowanie warsztatów terapii zajęciowej, turnusów rehabilitacyjnych oraz zespołów ćwiczeń. Ponadto podejmowane są działania zmierzające do ograniczenia skutków niepełnosprawności i likwidacji barier architektonicznych. Dział realizuje również zadania wchodzące w zakres rehabilitacji

zawodowej, której celem jest ułatwienie i utrzymanie odpowiedniego zatrudnienia i awansu zawodowego osobom niepełnosprawnym, poprzez umożliwienie korzystania z poradnictwa zawodowego i pośrednictwa pracy.

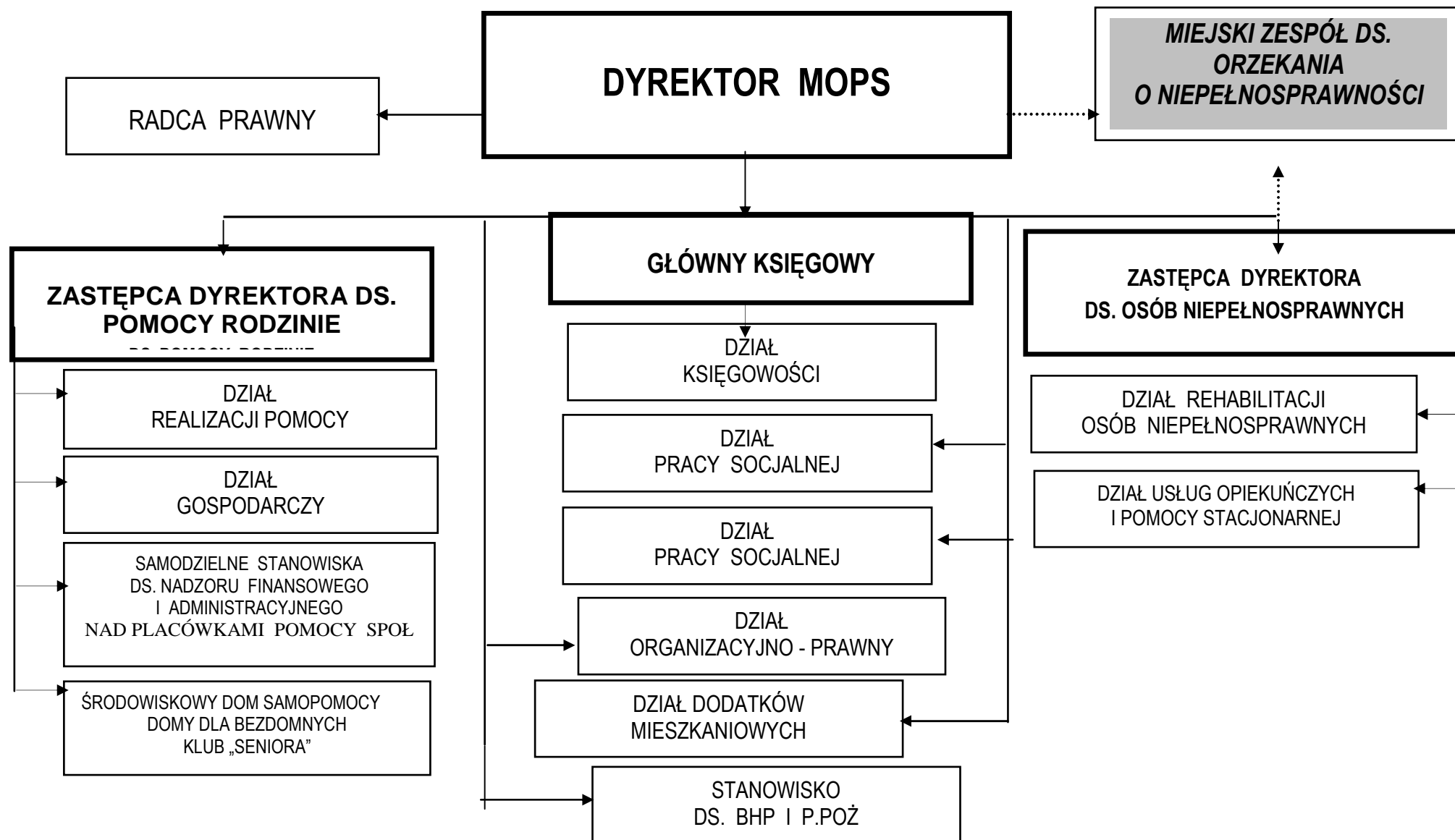
- ⇒ **Miejski Zespół ds. Orzekania o Niepełnosprawności** rozpatruje wnioski o ustalenie stopnia niepełnosprawności, głównie związanych z zatrudnieniem w warunkach pracy chronionej, uzyskaniem świadczeń z pomocy społecznej, ulg i uprawnień przysługujących osobom niepełnosprawnym, zaopatrzeniem w przedmioty ortopedyczne i środki pomocnicze, korzystania z turnusów rehabilitacyjnych. Ponadto do zadań Zespołu należy ustalanie niepełnosprawności osób do 16 roku życia do celów związanych z uzyskaniem zasiłku pielęgnacyjnego lub zasiłku stałego z pomocy społecznej dla matki opiekującej się dzieckiem. Miejski Zespół, na wniosek osoby zainteresowanej, wydaje legitymacje osoby niepełnosprawnej (na podstawie orzeczeń o niepełnosprawności, stopniu niepełnosprawności oraz orzeczeń ZUS).
- ⇒ **Domy dla Bezdomnych Kobiet i Mężczyzn** zapewniają schronienie, jeden gorący posiłek dziennie, niezbędną odzież oraz pomoc pracownika socjalnego w rozwiązywaniu problemów bytowych i dążeniu do stabilizacji w tym zakresie. Ponadto w okresie jesienno – zimowym czynna jest noclegownia, która zapewnia schronienie zarówno mężczyznom, jak i kobietom.
- ⇒ **Środowiskowy Dom Samopomocy** działa na rzecz osób z zaburzeniami psychicznymi poprzez podtrzymywanie i rozwijanie umiejętności samodzielnego życia tych osób, podniesienie poziomu ich zaradności życiowej, sprawności psychofizycznej, przystosowanie do funkcjonowania społecznego w środowisku.
- ⇒ **Klub „Seniora”** prowadzi zajęcia o charakterze kulturalno - oświatowym dla emerytów i rencistów.

Od 14 kwietnia 2005 roku wprowadzone zostały zmiany w strukturze organizacyjnej Ośrodka. Zmiany, które dotyczą w szczególności podległości służbowej poszczególnych działów i zespołów ilustruje to schemat nr 2.

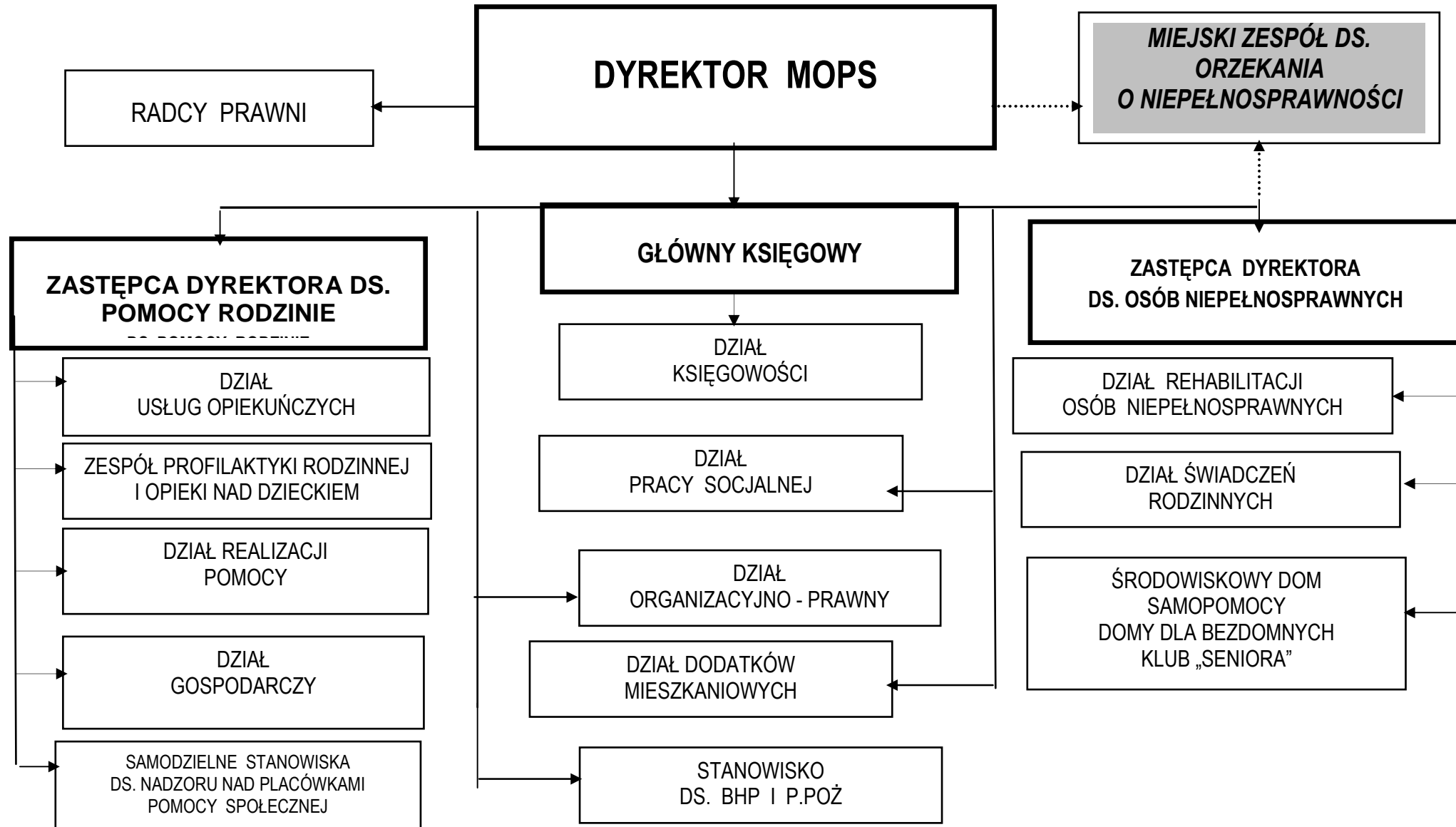
Ponadto Miejski Ośrodek Pomocy Społecznej, w ramach realizacji zadań powiatowych, sprawuje nadzór nad działalnością, w szczególności w zakresie spraw finansowych administracyjnych: ośrodka adopcyjno – opiekuńczego, placówek opiekuńczo – wychowawczych oraz domów pomocy społecznej (szczegółowy wykaz strona 12 – schemat nr 3).

W wymienionych powyżej działach i komórkach organizacyjnych na dzień 31 grudnia 2004 roku było zatrudnionych 447 pracowników. Szczegółowy wykaz zatrudnienia w poszczególnych działach oraz dynamikę wzrostu zatrudnienia w latach 2001 – 2004 ilustruje tabela nr 1. Z danych wynika, że w stosunku do roku 2003 nastąpił wzrost zatrudnienia o 34 osoby. Było to spowodowane głównie koniecznością utworzenia nowego działu – Działu Świadczeń Rodzinnych, w którym na koniec 2004 roku było zatrudnionych 31 osób.

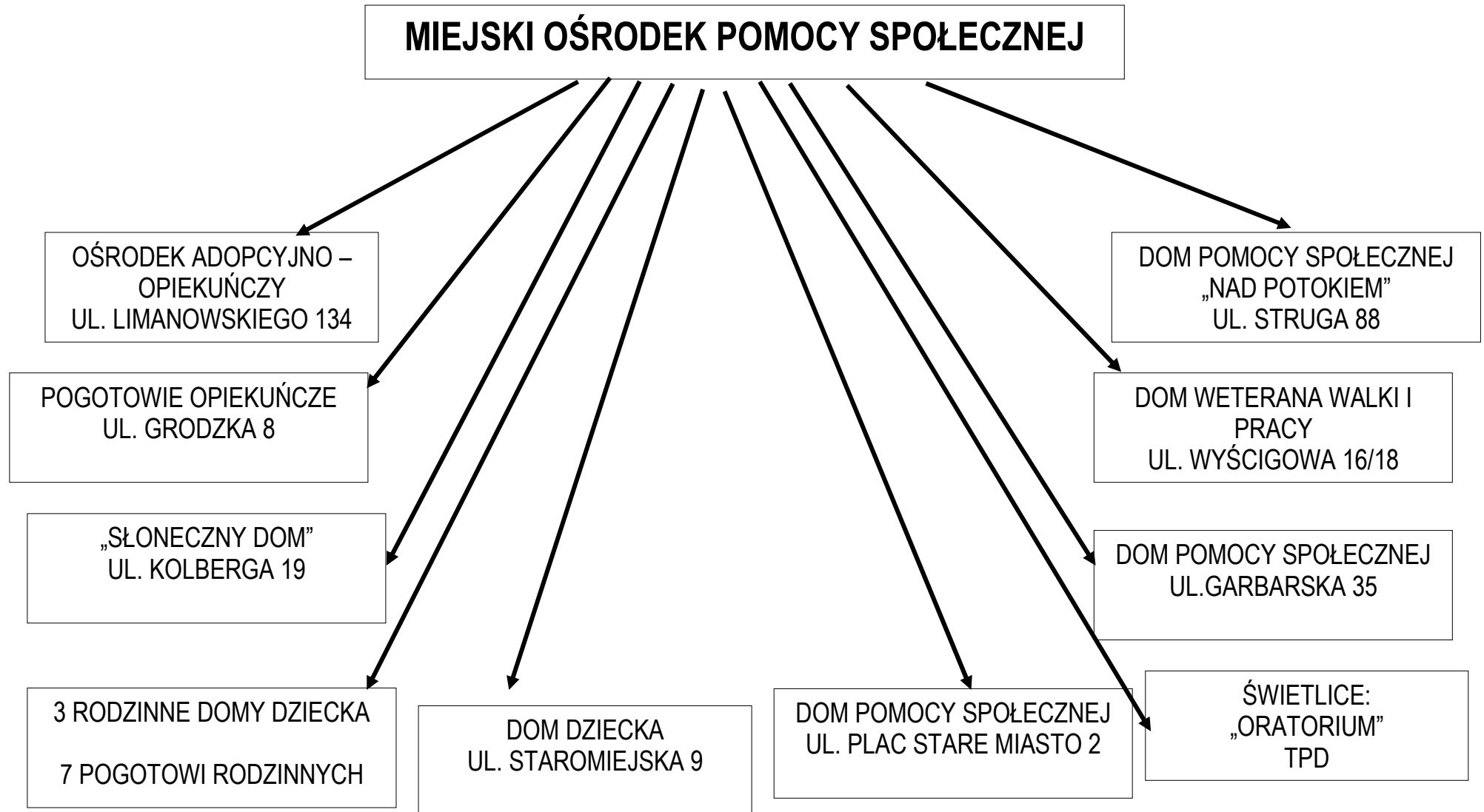
SCHEMAT ORGANIZACYJNY MIEJSKIEGO OŚRODKA POMOCY SPOŁECZNEJ W RADOMIU
(do 13 kwietnia 2005 roku)



SCHEMAT ORGANIZACYJNY MIEJSKIEGO OŚRODKA POMOCY SPOŁECZNEJ W RADOMIU
(od 14 kwietnia 2005 roku)



JEDNOSTKI, NAD KTÓRYMI MIEJSKI OŚRODEK POMOCY SPOŁECZNEJ SPRAWUJE NADZÓR



DYNAMIKA ZATRUDNIENIA W LATACH 2001 – 2004

DZIAŁ	STAN ZATRUDNIENIA NA:				RÓŻNICA POMIĘDZY STANEM NA DZIEŃ 31.12.2001 a 31.12.2004
	31.12.2001	31.12.2002	31.12.2003	31.12.2004	
Kierownictwo	4	4	4	4	0
Samodzielne stanowiska	4	4	4	4	0
Dział Organizacyjno – Prawny	9	13	14	16	7
Dział Księgowości	12	14	12	12	0
Dział Gospodarczy	28	35	37	42	14
Dział Pracy Socjalnej	121	125	128	129	8
Dział Realizacji Pomocy	21	21	22	20	- 1
Dział Dodatków Mieszkaniowych	18	22	24	24	6
Dział Świadczeń Rodzinnych	-	-	-	31	31
Dział Usług Opiekuńczych	135	136	129	125	- 11
Dział Rehabilitacji Osób Niepełnosprawnych	7	8	8	8	1
Środowiskowy Dom Samopomocy	11	10	10	10	- 1
Domy dla Bezdomnych	14	13	14	14	0
Klub „Seniora”	1	1	1	1	0
Rodzinny Dom Dziecka	1	1	-	-	-1
Miejski Zespół ds. Orzecznictwa o Niepełnosprawności	3	5	6	7	4
RAZEM:	389	412	413	447	58

4. PROBLEMY I POTRZEBY KLIENTÓW KORZYSTAJĄCYCH ZE ŚWIADCZEŃ POMOCY SPOŁECZNEJ

W roku 2004 z różnych form świadczeń z zakresu pomocy społecznej skorzystało łącznie **10.753 środowiska** (pod tym pojęciem należy rozumieć samotne osoby lub rodziny, które tworzą gospodarstwa domowe), w których żyje **29.766 osób**. Mając na uwadze, że Radom liczy 227.677 mieszkańców, klientami pomocy społecznej w roku 2004 było 13% jego mieszkańców.

Tabela nr 2

ŚRODOWISKA KORZYSTAJĄCE Z POMOCY SPOŁECZNEJ W LATACH 1998 – 2004

Lata	Liczba środowisk		%
	W roku	Przyrost w stosunku do roku poprzedniego	
1998	9.814	-	-
1999	9.349	-465	95,3
2000	10.408	1.059	111,3
2001	11.498	1.090	110,5
2002	12.004	506	104,5
2003	12.526	522	104,3
2004	10.753	- 1.773	85,9

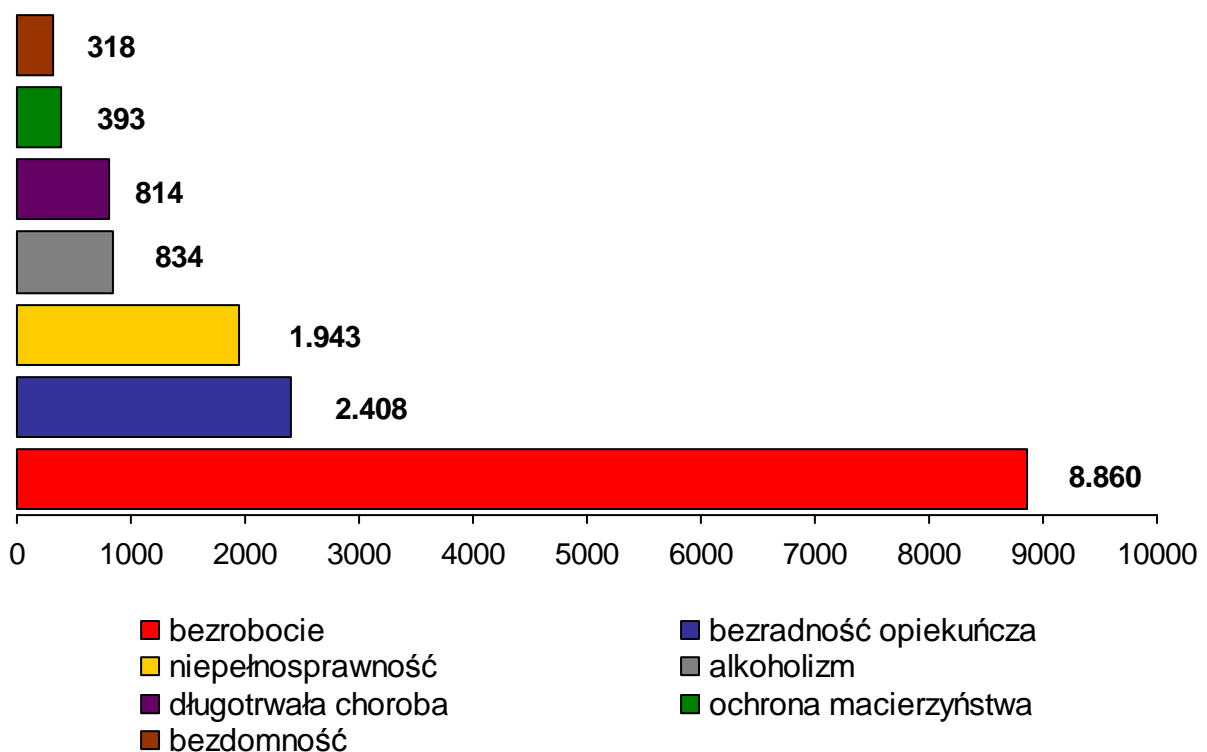
Obserwowana od roku 1999 tendencja wzrostowa liczby klientów Miejskiego Ośrodka Pomocy Społecznej, została w roku 2004 zahamowana. Po raz pierwszy od 5 lat odnotowany został znaczny spadek liczby świadczeniobiorców. W porównaniu z rokiem 2003 ilość środowisk korzystających ze świadczeń z zakresu pomocy społecznej zmniejszyła się o ponad 1.700, czyli około 14%. Główną przyczyną takiej sytuacji było odejście z systemu pomocy społecznej części świadczeń do systemu świadczeń rodzinnych, z których miesięcznie korzysta od 12.000 do 12.500 osób oraz przejęcie rent socjalnych przez ZUS.

Środowiska, które w roku 2004 korzystały z różnego rodzaju świadczeń z zakresu pomocy społecznej, borykały się z wieloma problemami, powodującymi ich dysfunkcjonalność. Większość z nich zmagala się z kilkoma problemami jednocześnie, co ilustruje poniższe zestawienie i wykres:

- ⇒ **bezrobocie** – dotyczyło 8.860 środowisk, co stanowi 82,4% ogółu korzystających z pomocy,
- ⇒ **bezzadność w sprawach opiekuńczo-wychowawczych i prowadzeniu gospodarstwa domowego** - dotyczyła **2.408** środowisk (22,4%),
- ⇒ **niepełnosprawność** - dotyczyła **1.943** środowisk (18,1%),
- ⇒ **alkoholizm** – dotyczył **834** środowiska (7,8%),
- ⇒ **długotrwała choroba** - dotyczyła **814** środowisk (7,6%),
- ⇒ **ochrona macierzyństwa** – dotyczyła **393** środowisk (3,7),
- ⇒ **bezzadność** – dotyczyła **318** środowisk (3%),
- ⇒ **inne** (zdarzenia losowe, narkomania, trudności w przystosowaniu do życia po opuszczeniu zakładu karnego) dotyczyło **48** środowisk (0,5%).

Wykres nr 1

GŁÓWNE PROBLEMY KLIENTÓW POMOCY SPOŁECZNEJ



Z przedstawionych danych wynika, że dominującym problemem, który utrudnia lub uniemożliwia prawidłowe funkcjonowanie osób i rodzin jest bezrobocie, które jest udziałem ponad 82% środowisk, korzystających w roku 2004 ze świadczeń pomocy społecznej. Wskaźnik ten jest odzwierciedleniem sytuacji na radomskim rynku pracy i wysokiej stopy bezrobocia. Mimo niewielkiego spadku jest ona nadal bardzo wysoka i na dzień 31 grudnia 2004 roku kształtowała się na poziomie 27,7%. Niedostateczna ilość miejsc pracy, upadek wielu gałęzi przemysłu, likwidacja zakładów pracy oraz stosunkowo niski poziom kwalifikacji decydują o wysokiej liczbie klientów pozostających bez pracy. Problem bezrobocia rzadko

występuje w odosobnieniu, najczęściej obok niego, jako przyczyna lub skutek pojawiają się takie problemy jak: uzależnienia, przemoc, niepełnosprawność, bezdomność, itp. Nawarstwienie problemów jest bardzo zgubne w skutkach, prowadzi bowiem do degradacji osób i rodzin. Na kolejnym miejscu wśród problemów, z jakim borykają się środowiska korzystające z pomocy (ponad 22%), plasuje się bezradność w sprawach opiekuńczych i prowadzenia gospodarstwa domowego. Dotyczy ona w szczególności rodzin niepełnych (1.070) i wielodzietnych (951 rodzin). Rodziny, te najczęściej w związku z trudnościami finansowymi, brakiem możliwości zmiany sytuacji nie potrafią radzić sobie z trudnościami dnia codziennego. Ponad 18% klientów Ośrodka dotyka problem niepełnosprawności, co jest także odzwierciedleniem sytuacji mieszkańców miasta, spośród których ponad 10% stanowią osoby niepełnosprawne. Po około 8% środowisk boryka się z problemami związanymi z występowaniem długotrwałej choroby i alkoholizmem.

Należy zwrócić uwagę, że w roku 2004 zdecydowanie zmieniła się liczba środowisk, dotkniętych poszczególnymi problemami, z powodu których zgłaszają się po pomoc do Ośrodka. Szczególnie zauważalne jest to w przypadku bezrobocia, tutaj liczba środowisk, dla których jest to podstawowy problem wzrosła niemal dwukrotnie. Taka sytuacja jest spowodowana głównie tym, że w latach poprzednich zadania z zakresu pomocy społecznej były obsługiwane przez program komputerowy, który określał jeden główny problem. Obecny program wprowadza dwa główne problemy i one muszą być uznane za dominujące. Ze względu na trudną sytuację na radomskim rynku pracy problem bezrobocia natomiast jest udziałem dużej liczby klientów Ośrodka i stąd tak znaczący wzrost grupy osób nim dotkniętych. Z roku na rok coraz bardziej utrudnia on funkcjonowanie rodzin i z nim się one w pierwszej kolejności się utożsamiają i uznają za dominującą dysfunkcję. Ponadto problem bezrobocia jest najłatwiejszy do zdiagnozowania, ponieważ nie wynika tylko z wypowiedzi klientów, ale znajduje potwierdzenie w dokumentach.

5. WYKORZYSTANIE ŚRODKÓW I FORMY ŚWIADCZONEJ W ROKU 2004 POMOCY

ZADANIA GMINY

W roku 2004 ze świadczeń pomocy społecznej skorzystało ogółem **10.753** środowiska, w tym ze świadczeń przyznawanych w ramach:

⇒ **zadań zleconych** skorzystało **2.302** osoby lub rodziny,

⇒ **zadań własnych** skorzystało **10.303** osoby lub rodziny.

Należy zaznaczyć, że niektóre rodziny korzystają z pomocy zarówno w ramach zadań zleconych jak również własnych.

ZADANIA ZLECONE

I. ZASIŁKI I POMOC W NATURZE

Na plan 5.538.000 zł wykorzystano w roku 2004 kwotę 5.537.677, 67 zł, co stanowi 100% planu. Szczegółową analizę wydatków ilustruje tabela nr 3.

RODZAJE ZASIŁKÓW

Forma pomocy	Łączny koszt w zł	Procentowy udział w stosunku do wszystkich wydatków	Ilość osób objętych pomocą	Średnia wysokość świadczenia w zł
ZASIŁKI WYPŁACANE PRZEZ CAŁY ROK 2004				
Zasiłki stałe wyrównawcze – obecnie stałe (zmiana ustawy od maja 2004 roku)	3.828.919	69,1	1.224	320
ŚWIADCZENIA WYPŁACANE OD STYCZNIA DO KWIETNIA 2004 ROKU (w związku ze zmianą ustawy o pomocy społecznej oraz wejściem w życie ustawy o świadczeniach rodzinnych)				
Zasiłki okresowe gwarantowane	215.147	3,9	156	393
Zasiłki stałe	784.355	14,2	483	417,6
Zasiłki w tytule ochrony macierzyństwa	421.462	7,6	369	dla kobiet – 321,5 dla dziecka - 201
Składki na ubezpieczenie emerytalno - rentowe	287.794	5,2	561	135,5

II. SKŁADKI NA UBEZPIECZENIA ZDROWOTNE

Na plan 328.500 zł wykorzystano 328.500 zł, co stanowi 100 % planu. W związku ze zmianami w ustawie o pomocy społecznej i wprowadzeniem ustawy o świadczeniach rodzinnych składki zdrowotne były odprowadzone przez Dział Realizacji Pomocy na łączną kwotę: 268.861, 59 zł, zaś przez Dział Świadczeń Rodzinnych w kwocie 59.638,41 zł.

III. ZASIŁKI RODZINNE, PIELĘGNACYJNE I WYCHOWAWCZE

Świadczenia te były wypłacane od stycznia do kwietnia i na plan 140.985 zł wydatkowano kwotę 140.985 zł, co stanowi 100 %. Z tych środków wypłacono:

- ⇒ Zasiłki rodzinne dla 182 rodzin na łączną kwotę 51.470 zł, co stanowi 36,5% wszystkich wydatków. Średnia wysokość świadczenia wynosiła 48,9 zł.
- ⇒ Zasiłki pielęgnacyjne wypłacono dla 161 osób na łączną kwotę 89.514 zł, stanowi to 63,5 % wszystkich wydatków. Średnia wysokość zasiłku wynosiła 143 zł.

W ramach zadań zleconych wydano łącznie 5.948 decyzji.

ZADANIA WŁASNE**I. ZASIŁKI I POMOC W NATURZE**

Na plan 8.599.000 zł wykorzystano 8.589.845 zł, czyli 100% planu. W kwocie tej ujęta została dotacja z budżetu Wojewody przyznana na okres od września do grudnia na realizację zasiłków okresowych w kwocie 1.600.000 zł, z której wydatkowo 1.591.170 zł, co stanowi 99,5 % planu. Ponadto na realizację zadań własnych wykorzystano dotację na dożywianie dzieci w szkołach w wysokości 400.000 zł oraz 375.000 zł z funduszu

przeciwalkoholowego. Wydatkowanie środków na poszczególne formy pomocy ilustruje tabela nr 4.

Tabela nr 4

WYDATKOWANIE ŚRODKÓW Z ZADAŃ WŁASNYCH

Rodzaj świadczenia	Łączny koszt w zł	Procentowy udział w stosunku do wszystkich wydatków	Ilość osób objętych pomocą	Średnia wysokość świadczenia lub koszt posiłku w zł
Zasiłki celowe	5.433.738	63	9.871	73
Zasiłki okresowe	1.591.170	18,5	4.967	81,3
Posiłki dla dzieci	1.143.404 + 400.000 (dotacja od Wojewody) + 375.000 (z funduszu przeciwalkoholowego)	13,3	5.600 dzieci z 3.733 rodzin	2,13
Posiłki dla dorosłych	389.450	4,5	390	4,6
Sprawienie pogrzebu	32.083	0,4	24	1.337

Posiłki dla dzieci finansowane przez Ośrodek spożywane były w szkołach podstawowych i gimnazjach oraz w świetlicach:

- ⇒ Świetlica „Bezpieczne Osiedle” SM „Nasz Dom” – ul. M.C. Skłodowskiej 11/13,
- ⇒ Klub „Kwadrat” SM Nasz Dom” – ul. Grzybowska 16,
- ⇒ Świetlica „Uśmiech” przy Domu Kultury SM „Michałów” – ul. Królowej Jadwigi 1,
- ⇒ Świetlica Środowiskowa „Uśmiech” przy Domu Kultury „Idalin” - ul. Bluszczowa 4/8,
- ⇒ Ośrodek Kuratorski Nr 1 przy Sądzie Rejonowym w Radomiu – ul. Limanowskiego 23,
- ⇒ Publiczny Ogródek Jordanowski – ul. Śniadeckich 9,
- ⇒ Świetlica Socjoterapeutyczna przy Caritas Diecezji Radomskiej – ul. Kościelna 5,
- ⇒ Stowarzyszenie Katolicki Ruch Antynarkotyczny KARAN – ul. Żeromskiego 27,
- ⇒ Katolicka Świetlica Profilaktyczno – Wychowawcza „Oratorium” Zgromadzenia Sióstr św. Michała Archanioła – tymczasowo ul. Moniuszki 5,
- ⇒ Świetlica Akcji Katolickiej Diecezji Radomskiej Oddział parafialny Parafii św. Rafała – ul. Kwiatkowskiego 104,
- ⇒ Klub Opieki Pozalekcyjnej przy PSP nr 34 – ul. Miła 18 (w okresie marzec – czerwiec),
- ⇒ RSM ul. Zbrowskiego 104 – Klub Osiedlowy Gołębiów I ul. Skorupki 1,
- ⇒ SM „Ustronie” ul. Wyścigowa 19 – świetlica socjoterapeutyczna „Sputnik”,
- ⇒ „Słoneczny Dom” – ul. Kolberga 19,
- ⇒ Radomskie Towarzystwo Dobroczynności – ul. Struga 88.

Posiłki dla dorosłych przyznawane na podstawie decyzji, były realizowane w barach: Sezam, Krakus, Nina oraz stołówkach: „Betania” i B.J.s.c.Gapczyńskich, w formie:

- ⇒ dwudaniowej dla 280 osób na łączną kwotę 361.877 zł,
- ⇒ jednodaniowej dla 110 w okresie od lipca do grudnia 2004 roku na łączną kwotę 27.573 zł.

Ponadto osoby dorosłe korzystały z jednodniowych posiłków wydawanych w jadłodajniach prowadzonych

Posiłki jednodaniowe pokrywane z dotacji na łączną kwotę 536.000 zł, były realizowane za pośrednictwem:

- ⇒ Caritas Diecezji Radomskiej (2 stołówki) dla 270 osób,
- ⇒ Caritas Pallotyńska dla 220 osób,
- ⇒ OO Bernardyni dla 220 osób,
- ⇒ B.J.s.c.Gapczyńscy (w okresie od stycznia do czerwca 2004 roku) dla 120 osób.

W ramach zadań własnych wydano 58.084 decyzje.

USŁUGI OPIEKUŃCZE I POMOC STACJONARNA

USŁUGI OPIEKUŃCZE – zadanie własne

W roku 2004 pomocą w formie usług opiekuńczych było objętych 515 osób. Usługi były wykonywane przez 176 opiekunek, w tym 119 zatrudnionych w ramach umowy o pracę, 57 na podstawie umowy – zlecenia. **Ze środków własnych gminy na usługi opiekuńcze wydatkowano kwotę 2.988.979,09 zł,** z tego w ramach umowy o pracę 2.723.979,09 zł, umowy zlecenia 265.000 zł. Plan wydatków na umowę zlecenia został wykonany w 100%. Opiekunki przepracowały na rzecz klientów 225.871 roboczogodzin, w tym w ramach umowy o pracę 180.189, umowy zlecenia 45.682 zł. **Średni koszt usług opiekuńczych za 1 godzinę wyniósł 13,23 zł.**

SPECJALISTYCZNE USŁUGI OPIEKUŃCZE – zadanie zleczone

Pomoc w formie specjalistycznych usług opiekuńczych świadczona jest na rzecz osób ze schorzeniami psychicznymi i w roku 2004 było nimi objętych **27 osób.** Usługi tego typu świadczyło 15 opiekunek, w tym 6 zatrudnionych na umowę o pracę i 9 na umowę zlecenie. Łącznie opiekunki przepracowały 17.604 roboczogodziny, w tym w ramach umowy o pracę 11.319, zaś w ramach umowy zlecenia 6.285.

Na specjalistyczne usługi opiekuńcze wydatkowano kwotę 209.901,90 zł, co stanowi 100% planu. Średni koszt 1 godziny wyniósł 11,92 zł.

POMOC STACJONARNA

Pomoc stacjonarna realizowana jest za pośrednictwem domów pomocy społecznej, w których osoby niezdolne do samodzielnego funkcjonowania w środowisku mają zapewnioną całodobową opiekę.

Na terenie Radomia funkcjonują 4 domy pomocy społecznej:

- ⇒ Dom Pomocy Społecznej „Nad Potokiem” – ul. Struga 88
- ⇒ Dom Pomocy Społecznej Weterana Walki i Pracy – ul. Wyścigowa 16
- ⇒ Dom Pomocy Społecznej im. św. Kazimierza – ul. Garbarska 35
- ⇒ Dom Pomocy Społecznej – Plac Stare Miasto 2

W roku 2004 wpłynęło 182 wnioski osób ubiegających się o miejsca w domach pomocy społecznej:

- ⇒ 156 dotyczyło umieszczenia w domach pomocy społecznej dla przewlekle somatycznie chorych, stanowiły one 85,7% wszystkich spraw,
- ⇒ 18 umieszczenia w domach dla przewlekle psychicznie chorych,
- ⇒ 6 w domach dla osób niepełnosprawnych intelektualnie,
- ⇒ 2 w Oddziale dla Samotnej Matki.

Wydano 109 decyzji kierujących do wszystkich domów pomocy społecznej; na dzień 31 grudnia 2004 roku na umieszczenie nadal oczekuje 257 osób, w tym:

- ⇒ 225 czeka na miejsce w domach pomocy społecznej dla przewlekle somatycznie chorych (191 na miejsce w Domu Weterana Walki i Pracy),
- ⇒ 30 oczekuje na miejsce w domach dla przewlekle psychicznie chorych,
- ⇒ 2 w domach dla niepełnosprawnych intelektualnie.

Łącznie w sprawach dotyczących usług opiekuńczych i domów pomocy społecznej **wydano 2.920 decyzji.**

Tabela nr 5

DOMY POMOCY SPOŁECZNEJ

NAZWA I ADRES PLACÓWKI	PLAN WYDATKÓW W ZŁ				
	2000	2001	2002	2003	2004
DPS „Nad Potokiem” – ul. Struga 88 miejsc – 225; zatrudnienie – 145 etatów	4.559.965 w tym dotacja: 3.529.965	4.583.060 w tym dotacja: 3.350.760	4.693.579 w tym dotacja: 3.332.680	4.812.343 w tym dotacja: 3.326.760	4.932.654 w tym dotacja: 3.309.375
DPS Weterana Walki i Pracy – ul. Wyścigowa 16 miejsc – 220; zatrudnienie – 128 etatów	4.560.500 w tym dotacja: 3.313.200	4.646.000 w tym dotacja: 3.280.000	4.649.800 w tym dotacja: 3.173.800	4.865.200 w tym dotacja: 3.160.200	5.151.111 w tym dotacja: 3.231.625
DPS – ul. Garbarska 35 miejsc – 45; zatrudnienie – 30 etatów	817.200 w tym dotacja: 642.000	930.374 w tym dotacja: 629.275	989.240 w tym dotacja: 672.600	1.007.200 w tym dotacja: 642.600	1.051.703 w tym dotacja: 645.530
DPS – Plac Stare Miasto 2 miejsc – 40; zatrudnienie – 28 etatów	869.800 w tym dotacja: 706.800	973.130 w tym dotacja: 682.600	941.160 w tym dotacja: 631.800	939.609 w tym dotacja: 616.800	1.020.378 w tym dotacja: 589.095
RAZEM: ➔ miejsc – 530 ➔ zatrudnienie - 331	10.807.465 w tym dotacja: 8.191.965 środki gminy: 2.615.500	11.132.564 w tym dotacja: 7.942.635 środki gminy: 3.189.929	11.273.779 w tym dotacja: 7.810.880 środki gminy: 3.462.899	11.624.352 w tym dotacja: 7.746.360 środki gminy: 3.877.992	12.155.846 w tym dotacja: 7.775.625 środki gminy: 4.380.221

Tabela nr 6

DOTACJA NA JEDNEGO MIESZKAŃCA W DOMACH POMOCY SPOŁECZNEJ

NAZWA I ADRES PLACÓWKI	DOTACJA W ZŁ				
	2000	2001	2002	2003	2004
DPS „Nad Potokiem” – ul. Struga 88	1.255	1.200	1.170	1.180	1.185
Dom Samotnej Matki – oddział DPS „Nad Potokiem” – ul. Limanowskiego 134	1.205	1.140	1.120	1.140	1.185
DPS Weterana Walki i Pracy ul. Wyścigowa 16	1.255	1.200	1.170	1.180	1.185
Dom Pomocy Społecznej ul. Garbarska 35	1.275	1.240	1.190	1.190	1.185
Dom Pomocy Społecznej Plac Stare Miasto 2	1.410	1.370	1.280	1.280	1.235

POMOC NA RZECZ BEZDOMNYCH

Podstawowym celem pomocy osobie bezdomnej jest zapewnienie jej schronienia, a następnie dążenie do stabilizacji w tym zakresie. Pomoc w tej formie w roku 2004 była świadczona przez:

- ⇒ Dom dla Bezdomnych Kobiet – 25 miejsc (średnie wykorzystanie miejsc w roku 2004 - 50%),
- ⇒ Dom dla Bezdomnych Mężczyzn – 34 miejsca (średnie wykorzystanie miejsc w roku 2004 - 79%),
- ⇒ Noclegownię dla Kobiet – 6 miejsc (średnie wykorzystanie miejsc w roku 2004 - 70%),
- ⇒ Noclegownię dla Mężczyzn – 20 miejsc (średnie wykorzystanie miejsc w roku 2004 - 84%),
- ⇒ miejsce w mieszkaniu chronionym – jedna rodzina.

Łącznie w jednostkach zapewniających schronienie osobom bezdomnym jest 85 stałych miejsc i ta ilość miejsc zaspakaja aktualne potrzeby.

Ze środków własnych gminy na bezdomność wydatkowo w roku 2004 kwotę **499.278,38 zł** (wydatki związane z utrzymaniem placówek dla bezdomnych). **Schronieniem objęto łącznie 376 osób**, w tym:

- ⇒ 243 mężczyzn,
- ⇒ 76 kobiet,
- ⇒ 57 dzieci.

Liczba świadczeń wynosiła 21.534, zaś średni okres pobytu wynosił 57 dni. Koszt pobytu wynosił natomiast 23,18 zł.

W stosunku do 11 osób realizowany był indywidualny program wychodzenia z bezdomności: jedna osoba odstąpiła od jego realizacji, cztery osoby usamodzielniały się, zaś w stosunku do pięciu program będzie kontynuowany w roku 2005.

POMOC NA RZECZ OSÓB ZE SCHORZENIAMI PSYCHICZNYMI **ŚRODOWISKOWY DOM SAMOPOMOCY (ŚDS)**

Środowiskowy Dom Samopomocy jest ośrodkiem wsparcia dla osób przewlekle psychicznie chorych, prowadzonym przez Miejski Ośrodek Pomocy Społecznej jako zadanie powiatowe. Celem placówki jest przystosowanie do funkcjonowania społecznego, podtrzymywanie i rozwijanie umiejętności samodzielnego życia, podnoszenie poziomu psychospołecznego, zaradności życiowej. Powyższe cele są realizowane między innymi poprzez:

- ⇒ pracę socjalną,
- ⇒ psychoedukację,
- ⇒ pomoc psychologiczną,
- ⇒ poradnictwo indywidualne,
- ⇒ terapię zajęciową,
- ⇒ zajęcia kulturalno – oświatowe i rekreacyjne,
- ⇒ treningi umiejętności społecznych (trening współdziałania we własnej farmakoterapii, trening kulturalny, higieniczny i ekonomiczny).

Wymienione zadania były realizowane przez 10 osobowy zespół (9,5 etatu).

Plan finansowy na rok 2004 wynosił 324.000 zł, zrealizowany został w wysokości 323.990,98 zł, czyli w 100 %. Z usług świadczonych przez w/w placówkę skorzystało **50 osób** (28 kobiet i 22 mężczyzn), liczba osobodni pobytu w placówce wyniosła 7.645; uczestnicy zajęć są objęci pomocą w postaci jednego gorącego posiłku (ze środków własnych gminy na łączną kwotę 19.539,20 zł).

W minionym roku Środowiskowy Dom Samopomocy po raz kolejny realizował Program Aktywizacji Zawodowej „Feniks”. Środki na ten cel, w wysokości 9.000 zł, placówka uzyskała od wojewody Mazowieckiego w wyniku konkursu na programy adresowane do osób z zaburzeniami psychicznymi. W programie uczestniczyło 18 osób i wykorzystano na ten cel 8.995.14 zł z przyznanej dotacji.

ZADANIA POWIATU

W roku 2004 w ramach zadań własnych powiatu świadczeniami objęto **591 osób** z 441 rodzin (liczba osób w tych rodzinach – 1.250).

I. PLACÓWKI OPIEKUŃCZO – WYCHOWAWCZE

W ramach zadań powiatowych Miejski Ośrodek Pomocy Społecznej sprawuje nadzór nad działalnością placówek opiekuńczo – wychowawczych, których wykaz i koszty utrzymania ilustrują tabela nr 6.

PLACÓWKI OPIEKUŃCZO – WYCHOWAWCZE (usamodzielnienia i kontynuacja nauki)

Na plan **383.166 zł** wykorzystano 383.166 zł, co stanowi 100%. Środki te wydatkowano na następujące świadczenia:

- ⇒ **pomoc pieniężną na usamodzielnienie na łączną kwotę 53.493 zł** (13,6% wszystkich wydatków) otrzymało **11 osób** (średnia kwota zasiłku na 1 dziecko wyniosła 4.863 zł),
- ⇒ **pomoc pieniężną na kontynuowanie nauki na łączną kwotę 329.673 zł** (86,4% wszystkich wydatków) otrzymało **74 osoby** (średnia kwota zasiłku na 1 dziecko wyniosła 5.317,30 zł).

II. RODZINY ZASTĘPCZE

W roku 2004 funkcjonowało **241 rodzin zastępczych**, w tym:

- ⇒ 202 rodziny spokrewnione z dzieckiem, w których przebywało 282 dzieci,
- ⇒ 32 rodziny niespokrewnione z dzieckiem, w których przebywało 49 dzieci,
- ⇒ 7 o charakterze pogotowia opiekuńczego, w których przebywało 66 dzieci.

Na plan w wysokości 3.771.533 zł na pomoc dla rodzin zastępczych wykorzystano w 2004 kwotę 3.768.857 zł, co stanowi 100% planu. Szczegółowe wykorzystanie środków z tego rozdziału ilustruje tabela nr 8.

Tabele nr 7

PLACÓWKI OPIEKUŃCZO – WYCHOWAWCZE

NAZWA I ADRES PLACÓWKI	BUDŻET W ZŁOTYCH				
	2000	2001	2002	2003	2004
„ Słoneczny Dom ” – ul. Kolberga 19; miejsc – 70 (od 1 listopada 2004 roku 50 miejsc stacjonarnych + 20 wsparcia dziennego); zatrudnienie – 40 etatów	1.704.091	1.716.815	1.673.689	1.824.996	1.766.359
„ Pogotowie Opiekuńcze ” – ul. Grodzka 8 miejsc – 15; zatrudnienie – 15 etatów	998.903	979.582	1.009.447	858.757	757.328
Dom Dziecka (placówka niepubliczna) – ul. Staromiejska 9 miejsc – 27; zatrudnienie – 18 etatów	548.830	545.000	594.585	666.400	658.500
Świetlica Towarzystwa Przyjaciół Dzieci – ul. Miła 29 miejsc – 50; zatrudnienie – 3 osoby	65.000	50.000	35.530	47.530	43.000
Katolicka Świetlica Profilaktyczno – Wychowawcza „Oratorium” – tymczasowo ul. Moniuszki 5 miejsc – 50; zatrudnienie – 2 osoby	16.000	31.000	17.000	42.730	50.000
Rodzinny Dom Dziecka nr 2 ul. Powstańców Śląskich 7M 41/42; miejsc – 0; zatrudnienie – 0 etatów LIKWIDACJA	188.720 dwa RDDz.	192.185 dwa RDDz.	72.642	53.858	13.837 LIKWIDACJA
Rodzinny Dom Dziecka nr 1 – ul. Bacha 11 (od 1 grudnia 2003 roku); miejsc – 5; zatrudnienie – 1 etat	-	-	-	137.341	95.114
Rodzinny Dom Dziecka – nr 3 - ul. Ostrowiecka 7 (od 1 grudnia 2003 roku); miejsc – 8; zatrudnienie – 1 etat	-	-	-		113.733
Rodzinny Dom Dziecka – nr 2 - ul. Woźnicka 28 (od grudnia 2004 roku); miejsc – 8; zatrudnienie – 1 etat	-	-	-	-	111.671
Świadczenia społeczne dla wychowanków opuszczających placówki opiekuńczo – wychowawcze	-	98.418	368.480	407.075	383.166
RAZEM: ➔ Miejsc 233 ➔ Zatrudnienie 82	Dotacja 3.521.544	Dotacja 3.613.000	3.771.373 w tym dotacja: 3.326.373 środki gminy: 445.000	3.984.799 w tym dotacja: 3.555.000 środki gminy: 429.799	3.992.708 w tym dotacja: 3.786.081 środki gminy: 206.627

Tabela nr 8

ŚWIADCZENIA DLA RODZIN ZASTĘPCZYCH

Rodzaj świadczenia	Łączny koszt w zł	Procentowy udział w stosunku do wszystkich wydatków	Ilość dzieci, na które przyznano pomoc	Średnia wysokość świadczenia w zł
Pomoc pieniężna na usamodzielnienie	35.662	1	9	3.962
Pomoc na kontynuowanie nauki	741.784	20	153	484
Pomoc pieniężna dla dziecka	2.413.387	64	331	691,6
Jednorazowa pomoc dla dziecka przyjmowanego do rodziny	78.456	2	44	1.783
Rodziny zastępcze o charakterze pogotowia rodzinnego, w tym:	499.568	13	-	-
Jednorazowa pomoc dla dziecka przyjmowanego do pogotowia	54.628	-	42	1.301
Pomoc pieniężna dla dziecka	248.428	-	66	886
Wynagrodzenia osób za pełnienie zadań pogotowia rodzinnego	196.512	-	-	-

III. ZASIŁKI I POMOC W NATURZE

Na plan w wysokości 145.000 zł wykorzystano w roku 2004 kwotę 144.993 zł, co stanowi 100% zaplanowanych środków. Kwota została przeznaczona na pomoc w formie rzeczowej na zagospodarowanie dla 40 usamodzielniających się wychowanków z rodzin zastępczych i placówek opiekuńczo – wychowawczych (zakup podstawowego sprzętu gospodarstwa domowego np. pralka, lodówka, telewizor). Średnia wysokość świadczenia wyniosła 3.625 zł.

W ramach realizacji zadań powiatowych wydano 879 decyzji.

Należy zaznaczyć, że w roku 2004 na terenie Radomia funkcjonuje 5 mieszkań chronionych, w których zamieszkują usamodzielniający się wychowankowie:

- ⇒ 2 lokale dla 5 osób przy ul. Kolberga 19,
- ⇒ 1 lokal dla 1 osoby przy ul. Sandomierskiej 20/1,
- ⇒ 1 lokal dla 4 osób przy ul. Wośnickiej 28a,
- ⇒ 1 lokal dla 3 osób przy ul. Odlewniczej 6c m 3

Ogółem w 2004 roku w ramach realizacji zadań gminy i powiatu wydatych zostało 64.818 decyzji.

REHABILITACJA ZAWODOWA I SPOŁECZNA

Rehabilitacja zawodowa i społeczna jest realizowana przez Dział Rehabilitacji Osób Niepełnosprawnych, który środki na ten cel otrzymuje z Państwowego Funduszu Rehabilitacji Osób Niepełnosprawnych. **Wysokość środków przyznanych w roku 2004 wynosiła – 4.562.942 zł**, z tym na:

- ⇒ rehabilitację zawodową – 1.122.454 zł,
- ⇒ rehabilitację społeczną – 3.440.488 zł.

Wydatkowano ogółem 4.392.559,86 zł, w tym na:

- ⇒ rehabilitację zawodową – 976.883,79 zł,
- ⇒ rehabilitację społeczną – 3.415.676,07 zł.

REHABILITACJA ZAWODOWA

Rehabilitacja zawodowa ma na celu ułatwienie osobie niepełnosprawnej uzyskania i utrzymania odpowiedniego zatrudnienia i awansu zawodowego przez umożliwienie jej korzystania z poradnictwa zawodowego i pośrednictwa pracy. Na rehabilitację zawodową środki przyznano w wysokości **1.122.454 zł**, **wydatkowano 976.883,79 zł**. Środki te były wydatkowane na realizację następujących zadań ustawowych:

PRZYSTOSOWANIE STANOWISK PRACY DLA OSÓB NIEPEŁNOSPRAWNYCH

O przystosowanie stanowisk pracy dla osób niepełnosprawnych stosownie do potrzeb wynikających z ich niepełnosprawności mogą ubiegać się pracodawcy, którzy funkcjonują co najmniej 12 miesięcy i są pracodawcami w rozumieniu kodeksu pracy. Pracodawca, który zatrudni przez okres 36 miesięcy osoby niepełnosprawne skierowane do pracy przez urząd pracy, może otrzymać zwrot kosztów do wysokości 20 – krotnego przeciętnego wynagrodzenia za każde przystosowane stanowisko pracy. **W roku 2004 nie było zainteresowania ze strony pracodawców tą formą dofinansowania, nie wpłynął ani jeden wniosek i nie przystosowano żadnego stanowiska pracy dla osoby niepełnosprawnej.**

Natomiast Gmina Miasta Radom przystąpiła w roku 2004 do realizacji programu celowego Państwowego Funduszu Rehabilitacji Osób Niepełnosprawnych: „Program wyrównywania różnic między regionami” w obszarze C. Program przeznaczony jest dla pracodawców, w tym podmiotów prowadzących działalność gospodarczą z chronionego i otwartego rynku pracy na dofinansowanie wyposażenia nowych miejsc pracy dla osób niepełnosprawnych odpowiednio do ich potrzeb i możliwości. Pracodawca zobowiązuje się do zatrudnienia osób niepełnosprawnych bezrobotnych lub poszukujących pracy i niepozostających w zatrudnieniu, skierowanych przez Powiatowy Urząd Pracy przez okres nie krótszy niż 36 miesięcy. **W grudniu 2004 roku zawarto 24 umowy na dofinansowanie wyposażenia miejsc pracy dla 91 osób niepełnosprawnych na łączną kwotę 1.761.681,85 zł.**

REFUNDACJA WYNAGRODZEŃ I SKŁADEK NA UBEZPIECZENIE SPOŁECZNE

Refundacja wynagrodzeń dla osób niepełnosprawnych obejmuje okres 18 miesięcy refundowanych do drugiego miesiąca. Na zobowiązania z tytułu refundacji wynagrodzeń z umów zawartych w latach poprzednich przeznaczono kwotę **811.454 zł.**

W roku 2004 wydatkowano kwotę 666.523,19 zł na refundację 150 osób niepełnosprawnych, w tym kwotę 273.290,41 zł dla 72 osób w zakładach pracy chronionej. Kwota ta nie została w pełni wykorzystana ze względu na przerwy w zatrudnianiu osób niepełnosprawnych oraz przebywaniu przez osoby niepełnosprawne na zasiłkach chorobowych wypłacanych przez ZUS.

POŻYCZKI NA ROZPOCZĘCIE DZIAŁALNOŚCI GOSPODARCZEJ LUB ROLNICZEJ

O pożyczkę na działalność gospodarczą albo rolniczą może ubiegać się osoba niepełnosprawna zarejestrowana w Powiatowym Urzędzie Pracy jako bezrobotna lub poszukująca pracy i niepracująca. Pożyczka jest udzielana maksymalnie na okres 48 miesięcy. Pożyczka może zostać umorzona do 50% pod warunkiem prowadzenia działalności gospodarczej przez okres co najmniej 24 miesięcy i spełnienia pozostałych warunków umowy między innymi regularnych spłat rat. Pożyczkę można otrzymać tylko raz, pod warunkiem, że osoba nie korzystała z pożyczki z Funduszu Pracy. Wymagane jest poręczenie 3 osób, których dochód brutto wynosi 60% przeciętnego wynagrodzenia.

W roku 2004 wpłynęło 8 wniosków na kwotę 317.600 zł. Zawarto 6 umów na łączną kwotę 236.000 zł. Pożyczki były udzielane w szczególności na działalność handlową oraz gastronomiczną.

FINANSOWANIE KOSZTÓW SZKOLENIA

Na koniec 2004 roku zarejestrowanych było 951 bezrobotnych i 220 osób poszukujących pracy i nie pozostających w zatrudnieniu. **Łącznie w roku 2004 wpłynęło 219 wniosków na szkolenia, zaś skierowanie otrzymało 107 osób niepełnosprawnych. Wydatkowano na ten cel kwotę 74.360,60 zł.**

Zorganizowano kursy m.in. w zakresie:

- ⇒ napełniania zbiorników pojazdów zasilanych gazem skroplonym,
- ⇒ przewozu towarów niebezpiecznych,
- ⇒ podstaw obsługi komputera, księgowości komputerowej i grafiki,
- ⇒ pracownik ochrony osób i mienia,
- ⇒ kierowca wózków jezdniowych.

DOFINANSOWANIE DO OPROCENTOWANIA KREDYTÓW BANKOWYCH ZACIĄGNIĘTYCH NA KONTYNUACJĘ DZIAŁALNOŚCI

Dofinansowanie do oprocentowania kredytu bankowego może otrzymać osoba, która nie korzystała z pożyczki ze środków PFRON lub gdy taka pożyczka została spłacona lub w całości umorzona. Dofinansowanie może być udzielone kredytobiorcy raz w roku i do jednego kredytu bankowego lub inwestycyjnego i wynosić do 50% oprocentowania. **W roku 2004 na dofinansowanie do oprocentowania kredytów bankowych nie wpłynął żaden wniosek.**

REHABILITACJA SPOŁECZNA

Rehabilitacja społeczna ma na celu umożliwienie osobom niepełnosprawnym uczestnictwa w życiu społecznym, co oznacza przygotowanie do aktywnego pełnienia różnorodnych ról społecznych oraz pokonywania barier utrudniających włączenie się w życie społeczne, w szczególności psychologicznych, architektonicznych, urbanistycznych, transportowych i w komunikowaniu się. Na rehabilitację społeczną przyznano kwotę **3.440.488 zł**, **wydatkowano 3.415.676,07 zł**. Środki te były wydatkowane na realizację następujących zadań ustawowych:

DOFINANSOWANIE TURNUSÓW REHABILITACYJNYCH

Turnus rehabilitacyjny oznacza zorganizowaną formę aktywnej rehabilitacji, połączoną z elementami wypoczynku mającą na celu przede wszystkim ogólną poprawę psychofizycznej sprawności, wyrobienie zaradności, pobudzanie i rozwijanie zainteresowań. W roku 2004 wpłynęło 1.290 wniosków na dofinansowanie turnusów rehabilitacyjnych, w tym dla 376 opiekunów. **Dofinansowanie przyznano dla 1.000 osób wraz z opiekunami**. Wyplacono dofinansowanie dla 584 dorosłych osób + 188 opiekunów na kwotę **409.749 zł** oraz dla 120 dzieci + 107 opiekunów na kwotę **128.550,72 zł**.

WARSZTATY TERAPII ZAJĘCIOWEJ

Warsztat terapii zajęciowej oznacza wyodrębnioną organizacyjnie i finansowo placówkę, stwarzającą osobom niepełnosprawnym niezdolnym do podjęcia pracy możliwość udziału w rehabilitacji społecznej i zawodowej poprzez terapię zajęciową. Celem działania warsztatu jest rehabilitacja zmierzająca do wszechstronnego rozwoju każdego uczestnika, poprawy zaradności osobistej, sprawności psychofizycznych oraz przystosowania do życia w społeczeństwie.

W roku 2004 na terenie Radomia funkcjonowały 2 warsztaty terapii zajęciowej:

- ➔ przy Polskim Stowarzyszeniu na Rzecz Osób z Upośledzeniem Umysłowym – Koło w Radomiu dla 35 osób,
- ➔ przy Specjalnym Ośrodku Szkolno – Wychowawczym dla Dzieci Niewidomych i Słabo Widzących dla 25 osób.

Na działalność warsztatów w roku 2004 wydatkowano kwotę 804.674 zł.

Gmina Miasta Radom w dniu 21 grudnia 2004 roku podpisała umowę na utworzenie trzeciego warsztatu terapii zajęciowej przy Polskim Związku Głuchych Oddział Mazowiecki w Warszawie. Na adaptację warsztatu wyplacono ze środków PFRON kwotę 200.000 zł oraz ze środków gminy 50.000 zł. Planowany termin uruchomienia warsztatu – wrzesień 2005 roku, przewidywana liczba uczestników – 30 osób.

DOFINANSOWANIE SPORTU, KULTURY, REKREACJI I TURYSTYKI

Na zadanie polegające na dofinansowywaniu sportu, kultury, rekreacji i turystyki na rzecz osób niepełnosprawnych w roku 2004 **wydatkowano kwotę 73.323,33 zł**. Z imprez takich jak: wycieczki, zawody sportowe, Dzień Godności, ogniska dla niepełnosprawnych **skorzystało 1.345 osób dorosłych oraz 480 dzieci**.

DOFINANSOWANIE ZAOPATRZENIA W SPRZĘT REHABILITACYJNY, PRZEDMIOTY ORTOPEDYCZNE I ŚRODKI POMOCNICZE

O dofinansowanie mogą się ubiegać osoby, których dochód nie przekracza 50% przeciętnego wynagrodzenia we wspólnym gospodarstwie domowym, a w przypadku osoby samotnej 65% przeciętnego wynagrodzenia. Dofinansowanie wynosi do 100% udziału własnego w zakupie przedmiotów ortopedycznych i środków pomocniczych oraz do 150% sumy limitu kasy chorych i udziału własnego, gdy cena zakupu jest wyższa od limitu. **Wydatkowano na to zadanie kwotę 614.873,05 zł dla 1.075 osób dorosłych oraz 130.465,78 zł dla 239 dzieci.** Refundacji podlegały głównie pampersy, cewniki, materace przeciwodleżynowe, protezy kończyn dolnych i górnych, aparaty słuchowe, obuwie ortopedyczne, wózki inwalidzkie.

Dofinansowanie w sprzęt rehabilitacyjny wynosi do 60% kosztów, nie więcej niż do wysokości pięciokrotnego przeciętnego wynagrodzenia. W 2004 roku zawarto 124 umowy i wydatkowano kwotę 72.973,86 zł dla 88 osób dorosłych oraz kwotę 32.118,99 zł dla 44 dzieci. Dofinansowano głównie rowerki rehabilitacyjne, materace i przyrządy rehabilitacyjne, atlasy, wanny z hydromasażem, lampy bioptron, panele prysznicowe.

LIKWIDACJA BARIER ARCHITEKTONICZNYCH I TECHNICZNYCH

O dofinansowanie na likwidację barier architektonicznych mogą ubiegać się osoby niepełnosprawne, które mają trudności w poruszaniu się, zaś realizacja przedsięwzięć umożliwi lub w znaczny sposób ułatwi im wykonywanie podstawowych, codziennych czynności. O dofinansowanie mogą się ubiegać osoby jeżeli są właścicielami nieruchomości lub użytkownikami wieczystymi nieruchomości albo posiadają zgodę właściciela lokalu lub budynku mieszkalnego, w którym stale zamieszkują. Wysokość dofinansowania likwidacji barier architektonicznych i technicznych wynosi 80% kosztów przedsięwzięcia, nie więcej jednak niż do wysokości piętnastokrotnego przeciętnego wynagrodzenia. Dofinansowanie może być udzielane raz na trzy lata.

W roku 2004 na te cele **wydatkowano kwotę 397.094,15 zł dla 93 osób dorosłych oraz 92.754,96 zł dla 16 dzieci.**

LIKWIDACJA BARIER W KOMUNIKOWANIU

O dofinansowanie mogą ubiegać się osoby niepełnosprawne, jeżeli ich realizacja umożliwi lub w znaczny sposób ułatwi osobie niepełnosprawnej kontakt z otoczeniem – jeżeli jest to uzasadnione potrzebami wynikającymi z niepełnosprawności.

Wysokość dofinansowania likwidacji barier w komunikowaniu się wynosi 80% kosztów zakupu lub usługi, nie więcej jednak niż do wysokości piętnastokrotnego wynagrodzenia. Dofinansowanie może być udzielone raz na trzy lata.

Wydatkowano na ten cel w 2004 roku 274.202,91 zł dla 224 osób dorosłych oraz 184.895,32 zł dla 75 dzieci. Dofinansowanie dotyczyło głównie zakupu radiomagnetofonów, telefaksów, telefonów bezprzewodowych, dyktafonów, komputerów z oprzyrządowaniem, drukarek, skanerów, programów udźwiękowiających.

ORZEKANIE O NIEPEŁNOSPRAWNOŚCI I STOPNIU NIEPEŁNOSPRAWNOŚCI

W roku 2004 do Miejskiego Zespołu ds. Orzekania o Niepełnosprawności **wpłynęło ogółem 3.776 wniosków** o ustalenie niepełnosprawności i stopnia niepełnosprawności, w tej liczbie 2.776 wniosków złożyły osoby powyżej 16 roku życia, a 1.000 przedstawiciele ustawowi osób poniżej 16 roku życia. W porównaniu do roku 2003 nastąpił wzrost o 85 złożonych wniosków.

Tabela nr 9

WNIOSKI I WYDANE ORZECZENIA W LATACH 2001 – 2004

Rok	Liczba wniosków o ustalenie niepełnosprawności i stopnia niepełnosprawności	Liczba wydanych orzeczeń	Kwota dotacji budżetowej w zł	Średni koszt orzeczenia w zł
2001	1.887	1.928	139.998	72
2002	5.380 w tym: 2.856 wniosków osób powyżej 16 roku życia 2.524 wniosków osób poniżej 16 roku życia	4.265 w tym: 2.027 orzeczeń osób powyżej 16 roku życia 2.238 orzeczeń osób poniżej 16 roku życia	214.849	50
2003	3.691 w tym: 2.661 wniosków osób powyżej 16 roku życia 1.030 wniosków osób poniżej 16 roku życia	4.140 w tym: 2.974 orzeczeń osób powyżej 16 roku życia 1.166 orzeczeń osób poniżej 16 roku życia	250.500	60
2004	3.776 w tym: 2.776 wniosków osób powyżej 16 roku życia 1.000 wniosków osób poniżej 16 roku życia	3.628 w tym: 2.700 orzeczeń osób powyżej 16 roku życia 929 orzeczeń osób poniżej 16 roku życia	247.500	68

Kwota dotacji budżetowej w wysokości 247.500 zł zabezpieczyła potrzeby finansowe Zespołu i pozwoliła na jego prawidłowe funkcjonowanie. Wszystkie wnioski złożone w 2004 roku zostały rozpatrzone i wydano stosowne orzeczenia.

W roku 2004 złożonych zostało ogółem 497 odwołań od orzeczeń o niepełnosprawności i stopniu niepełnosprawności, czego 408 zostało przekazanych do rozpatrzenia przez II instancję. Po rozpatrzeniu przez Wojewódzki Zespół w Warszawie ponad 60% orzeczeń zostało utrzymanych w mocy.

DODATKI MIESZKANIOWE

W roku 2004 kwota wypłaconych dodatków mieszkaniowych wyniosła **12.399.998,49 zł**, a średnia kwota 89.109 wypłaconych dodatków mieszkaniowych wynosi 139,20 zł. Z pomocy w tej formie skorzystało ogółem 8.974 gospodarstwa domowe, w tym:

- ⇒ 1.076 gospodarstw jednoosobowych,
- ⇒ 5.497 gospodarstw 2 – 4 osobowych,
- ⇒ 2.170 gospodarstw powyżej 4 – osobowych.

W sprawie dodatków mieszkaniowych **wydano łącznie 15.924 decyzje.**

ŚWIADCZENIA RODZINNE ORAZ SKŁADKI NA UBEZPIECZENIA EMERYTALNE I RENTOWE Z UBEZPIECZENIA SPOŁECZNEGO

Zgodnie z ustawą z dnia 28 listopada 2003 roku o świadczeniach rodzinnych od 1 maja 2004 roku Miejski Ośrodek Pomocy Społecznej przyznaje i wypłaca świadczenia rodzinne i pielęgnacyjne mieszkańcom miasta Radomia.

Na plan 27.258.000 zł wykorzystano kwotę 26.973.793 zł, (stanowi to 98,96% planu), w tym:

- ⇒ 26.276.675 zł wykorzystano na świadczenia rodzinne (szczegółową analizę ilustruje tabela nr 10),
- ⇒ 619.118 zł na wydatki związane z obsługą świadczeń, w tym: 414.460 zł stanowią wynagrodzenie wraz z pochodnymi pracowników realizujących zadanie, 204.658 zł to wydatki rzeczowe,
- ⇒ 78.000 zł wykorzystano na wydatki inwestycyjne, zakupione zostały zestawy komputerowe, kopiarka i drukarka.

Tabela nr 10

ANALIZA ŚWIADCZEŃ RODZINNYCH

Rodzaj świadczenia	Ilość świadczeń	Łączny koszt	Procentowy udział wszystkich świadczeń	Średnia wysokość świadczenia
zasiłek rodzinny	157.190	7.36.467	27	44,76
dodatki do zasiłków rodzinnych	82.304, w tym dodatki z tytułu samotnego wychowywania dziecka 51.469	15.590.835 w tym dodatki z tytułu samotnego wychowywania dziecka 10.241.64	60	średnia wysokość dodatku 198,99
zasiłki pielęgnacyjne	10.522	1.513.440	5	143,84
świadczenia pielęgnacyjne	4.018	1.679.966	6,4	418,11
składki na ubezpieczenia emerytalne i rentowe niektórych świadczeniobiorców		455.967		

W ramach świadczeń rodzinnych **wydano łącznie 18.300 decyzji.**

PRACA SOCJALNA

Na rzecz indywidualnych osób i rodzin świadczona była również pomoc pozamaterialna w formie **pracy socjalnej**. **Działaniami z tego zakresu w roku 2004 objętych było 1.362 środowisk**. Pod pojęciem tym należy rozumieć działalność, która ma na celu ułatwienie wzajemnego przystosowania jednostek, rodzin i środowiska społecznego oraz rozwijanie poczucia własnej wartości poprzez wykorzystanie możliwości tkwiących w ludziach, w stosunkach interpersonalnych oraz zasobach udostępnianych przez społeczność lokalną. Jest to działanie, które koncentruje się na rozwiązywaniu najróżniejszych problemów - od motywowania osób bezrobotnych do poszukiwania pracy po przywrócenie stabilizacji w rodzinach - i opiera się na:

- zaangażowaniu odbiorcy usług w rozwiązywanie problemu;
- zasobach klienta i społeczności;
- uporządkowanym procesie pomocy;
- planowanych wysiłkach podejmowanych na rzecz zmian.

Praca socjalna ukierunkowana jest na przywrócenie utraconej lub ograniczonej zdolności samodzielnego funkcjonowania klienta (rodziny). Jej ostatecznym celem jest umożliwienie osobom i rodzinom kierowania własnym postępowaniem oraz zdobycie niezależności w zabezpieczaniu warunków niezbędnych dla realizacji egzystencji godnej człowieka. Z tego wynika, że skuteczna pomoc polega na wyprowadzeniu z grupy ryzyka i usamodzielnieniu klienta w każdym przypadku, jeśli jest to tylko możliwe.

6. ŚRODOWISKA KORZYSTAJĄCE Z POMOCY SPOŁECZNEJ ORAZ KOSZTY ŚWIADCZEŃ W LATACH 1998 – 2004

Miejski Ośrodek Pomocy Społecznej, jako instytucja polityki społecznej państwa, ma na celu wspieranie osób i rodzin znajdujących się w trudnej sytuacji, której nie są w stanie pokonać przy wykorzystaniu własnych środków, możliwości i uprawnień. Zgodnie z obowiązującymi przepisami świadczona pomoc winna umożliwić tym osobom i rodzinom bytowanie w warunkach odpowiadających godności człowieka. Ostatecznym jej celem jest doprowadzenie do życiowego usamodzielnienia tych środowisk, ich integracji ze środowiskiem oraz zapobieganie powstawaniu trudnych sytuacji życiowych. Realizacja powyższych zadań jest bardzo trudna i wymaga nie tylko ogromnego zaangażowania i profesjonalizmu ze strony pracowników Ośrodka, ale także znaczących nakładów finansowych. Od kilkunastu lat zapotrzebowanie na świadczenia pomocy społecznej jest bardzo duże. Trudna sytuacja gospodarcza powoduje, że wiele osób i rodzin nie radzi sobie z zaspakajaniem podstawowych potrzeb i wymaga zewnętrznego wsparcia. W Radomiu ilość środowisk wymagających pomocy ze strony Ośrodka sięga kilku tysięcy (tabela nr 11 i 12). W okresie 1998 – 2003 ich liczba systematycznie rosła. W roku 2004 po raz pierwszy od kilku lat odnotowany został znaczący spadek liczby klientów (ponad 1.700), spowodowany głównie przez odejście części klientów do systemu świadczeń rodzinnych i systemu ubezpieczeń społecznych.

W omawianym okresie zmiana ulegała wysokość środków przyznawanych na realizację zadań pomocy społecznej. W latach 1999 – 2002 środki te z roku na rok były zwiększane,

natomiast od roku 2003 są one zmniejszane. W roku 2004 w stosunku do roku 2003 zostały pomniejszone o kwotę ponad 7.000.000 zł (tabela nr 11). Środki na pomoc, nawet w okresie, gdy były zwiększane nie zaspakajały istniejących potrzeb i pomoc świadczona klientom nie była adekwatna do potrzeb.

Tabela nr 11

DYNAMIKA WZROSTU LICZBY RODZIN KORZYSTAJĄCYCH Z POMOCY SPOŁECZNEJ ORAZ KOSZTU ŚWIADCZEŃ W LATACH 1998 – 2004

LATA	LICZBA RODZIN			KWOTA ŚWIADCZEŃ W ZŁ		
	W ROKU	PRZYROST DO ROKU POPRZEDNIEGO	%	W ROKU	PRZYROST DO ROKU POPRZEDNIEGO	%
1998	9.814	-	-	21.214.417	-	-
1999	9.349	- 465	95,3	19.344.149	- 1.870.268	91,2
2000	10.408	1.059	111,3	21.246.979	1.902.830	109,8
2001	11.498	1.090	110,5	24.252.954	3.005.975	114,1
2002	12.004	506	104,4	25.695.343	1.442.389	105,9
2003	12.526	522	104,4	25.597.977	- 97.366	99,6
2004	10.753	- 1.773	85,9	18.526.029	-7.071.948	72,4

Tabela nr 12

LICZBA KORZYSTAJĄCYCH ZE ŚWIADCZEŃ POMOCY SPOŁECZNEJ W LATACH 1998 – 2004

Wyszczególnienie	Lata						
	1998	1999	2000	2001	2002	2003	2004
Liczba rodzin korzystających z pomocy społecznej ogółem	9.814	9.349	10.408	11.498	12.004	12.526	10.753
Liczba osób korzystających z pomocy społecznej ogółem	11.835	11.849	12.350	13.582	14.024	14.927	16.553
- /liczba osób w rodzinach/	28.990	26.772	29.844	31.316	33.338	34.465	29.766
w tym:							
1. W ramach zadań własnych	9.650	10.300	10.830	11.549	12.935	13.270	16.287
- /liczba osób w rodzinach/	23.500	22.155	24.606	25.970	28.430	29.695	29.267
2. W ramach zadań zleconych	7.190	5.860	4.120	5.322	7.406	4.858	2.360
- /liczba osób w rodzinach/	21.194	16.220	12.509	15.707	21.384	14.233	6.148
Udział zadań zleconych w liczbie osób ogółem w %	60,7	49,4	33,4	39,2	52,8	38,4	21,9

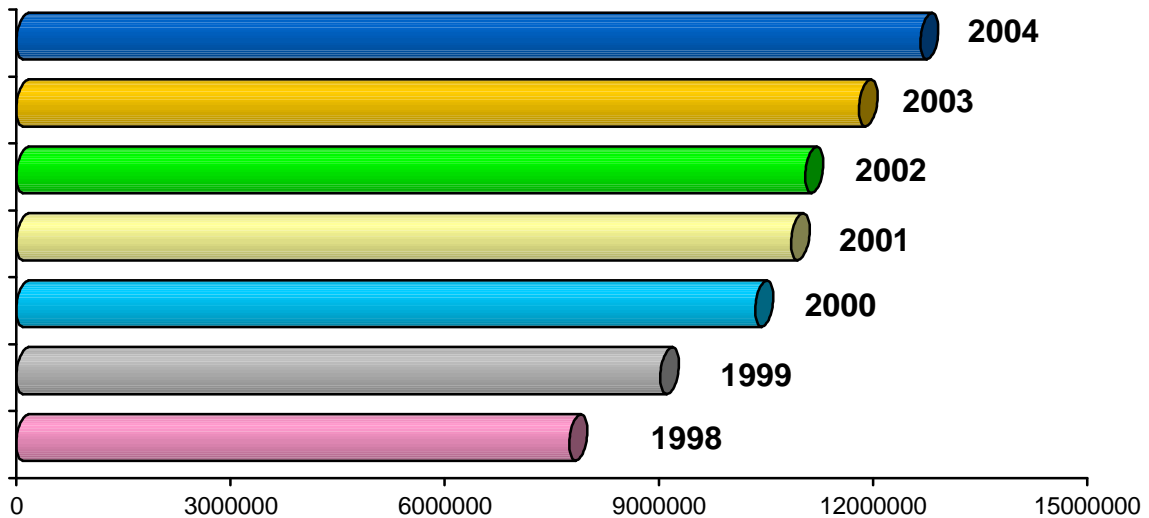
Tabela nr 13

KOSZT ŚWIADCZEŃ POMOCY SPOŁECZNEJ

Wyszczególnienie	Lata						
	1998	1999	2000	2001	2002	2003	2004
Koszt świadczeń pomocy społecznej ogółem w zł	21.214.417	19.344.149	21.246.979	24.252.954	25.695.343	25.597.977	18.526.029
w tym:							
1. w ramach zadań własnych	7.740.517	9.019.553	10.346.980	10.852.340	11.046.179	11.801.178	12.659.851
2. w ramach zadań zleconych	13.473.900	10.324.596	10.899.999	13.400.614	14.649.164	13.796.799	5.866.178
W tym: świadczenia obowiązkowe udział w %	7.372.157 54,7	8.826.794 85,5	9.633.952 88,4	12.045.649 89,9	13.150.093 89,8	13.161.713 95,4	5.537.678 94,4
Udział zadań zleconych w koszcie świadczeń ogółem w %	63,5	53,4	51,3	55,2	57,0	53,9	31,7

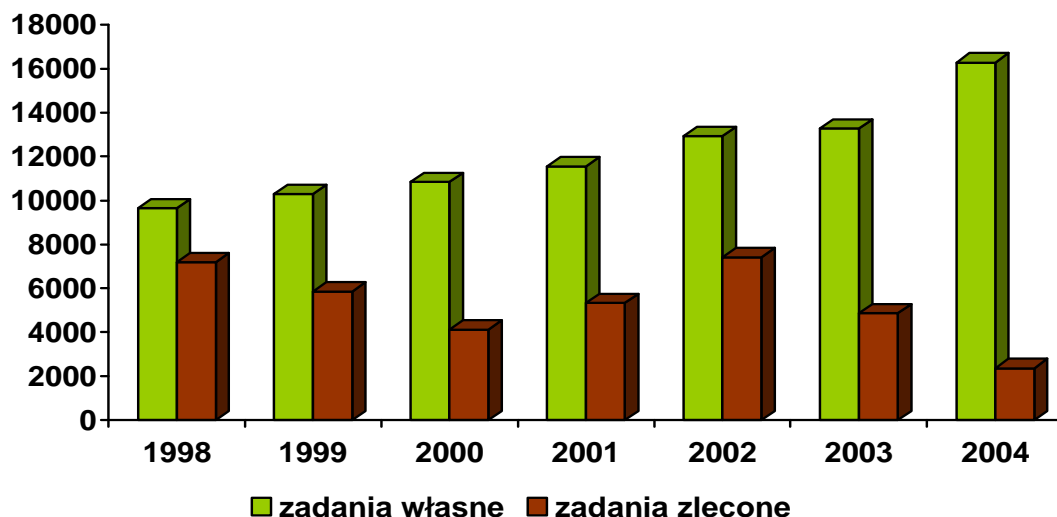
Wykres nr 2

DYNAMIKA WZROSTU ŚRODKÓW NA REALIZACJĘ ZADAŃ WŁASNYCH



Jeśli chodzi o udział środków na zadania własne i zlecone w okresie 1998 – 2004 następowały znaczne zmiany (tabela nr 12). W roku 1999 o ponad 10% zmniejszył się udział zadań zleconych w kosztach ogólnych świadczeń, w kolejnym roku odnotowano zmniejszenie o kolejne 2%. Niewielki wzrost ma miejsce dopiero w latach 2001 – 2002 (o 5,7%). Od roku 2003 udział zadań zleconych w kosztach ogólnych ulega dalszemu zmniejszeniu, przy czym w roku 2004 jest on mniejszy o ponad 22% w stosunku do roku poprzedniego. Taka sytuacja powoduje, że coraz większy staje się udział zadań własnych. W przypadku środków na realizację zadań własnych obserwujemy ich systematyczny przyrost, chociaż wzrost ten nie jest wysoki, np.: w roku 2004 środki te były wyższe w porównaniu z rokiem 2003 jedynie o kwotę 858.673 zł (tabela 12, wykres nr 2).

Wykres nr 3

KLIENCI OBJĘCI POMOCĄ W RAMACH ZADAŃ WŁASNYCH I ZLECONYCH
W LATACH 1998 – 2004

W okresie 1998 – 2004 obserwujemy również zmiany zachodzące w udziale klientów korzystających ze świadczeń w ramach zadań własnych i zleconych. Duże wahania pojawiły się w liczbie odbiorców zadań zleconych.

Liczba osób objętych świadczeniami w ramach zadań własnych systematycznie rośnie, w porównaniu z rokiem 1998 liczba osób korzystających z pomocy w ramach zadań własnych wzrosła niemal dwukrotnie. Szczegółowo ilustruje to tabela nr 11 i wykres nr 3.

Jeśli chodzi o osoby korzystające z pomocy w ramach zadań zleconych są one bardzo zróżnicowane – w okresie 1998 – 2000 nastąpił spadek liczby klientów o ponad 42% (z 7.190 na 4.120). W okresie 2000 – 2002 nastąpił ponowny wzrost o ponad 44% (z liczby 4,120 do liczby 7.406). W latach 2003 – 2004 odnotowany został kolejny spadek z liczby 7.406 w roku do 2002 do 4.858 w roku 2003 i 2.360 w 2004. Taka sytuacja spowodowana jest przesunięciem części zadań do systemu świadczeń rodzinnych oraz ubezpieczeń społecznych, a także zmiany kwalifikacji z zadań zleconych na zadania własne.

W ramach zadań zleconych realizowane są głównie świadczenia o charakterze obligatoryjnym, w roku 2004 udział tych świadczeń wynosił 94,4%. Wzrost świadczeniobiorców obligatoryjnych spowodowany jest głównie wzrostem liczby osób mających problemy zdrowotne, które uzyskały stosowne orzeczenia o niepełnosprawności.

Wykres nr 4

UDZIAŁ ŚWIADCZEŃ OBLIGATORYJNYCH W ZADANIACH ZLECONYCH

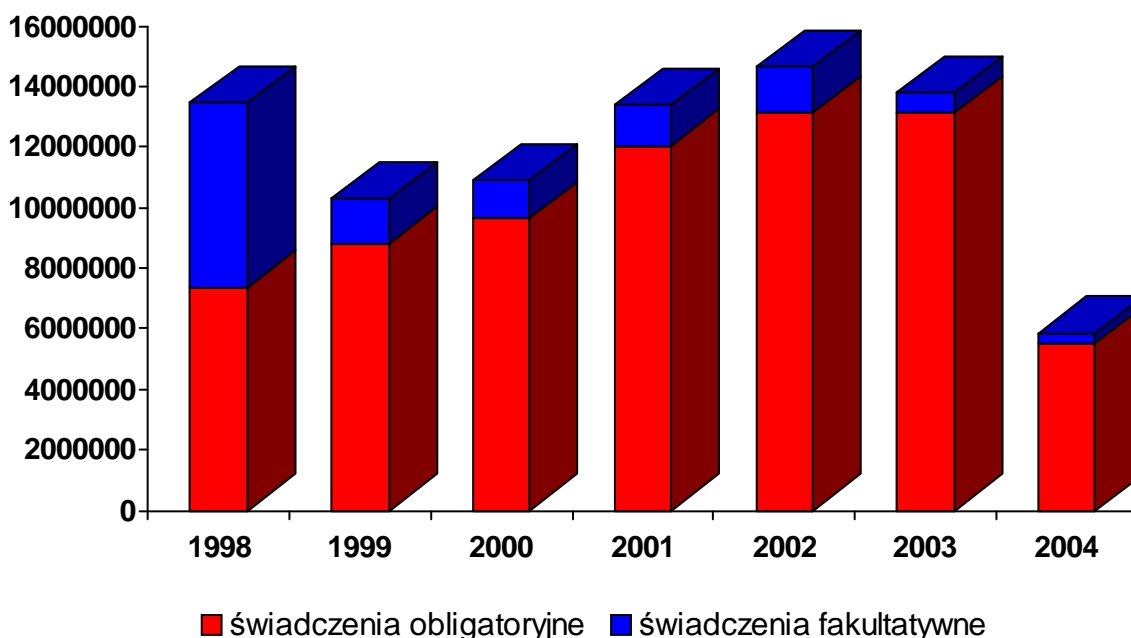


Tabela nr 14

WYBRANE ŚWIADCZENIA POMOCY SPOŁECZNEJ REALIZOWANE PRZEZ MOPS W LATACH 1998 – 2004

ŚWIADCZENIA	1998		1999		2000		2001		2002		2003		2004	
	Liczba osób	Kwota w złotych	Liczba osób	Kwota w złotych	Liczba osób	Kwota w złotych	Liczba osób	Kwota w złotych	Liczba osób	Kwota w złotych	Liczba osób	Kwota w złotych	Liczba osób	Kwota w złotych
ZADANIA ZLECONE														
Renta socjalna	476	1.596.517	602	2.138.685	742	2.820.801	873	3.709.833	1.075	4.568.944	1.267	4.187.951	-	-
Zasiłki stałe	285	844.006	350	1.158.568	431	1.581.716	508	2.060.167	633	2.431.851	611	2.492.681	483	784.355
Zasiłki stałe wyrównawcze	419	840.573	538	1.270.380	628	1.647.191	774	2.190.337	885	2.707.816	1.101	3.380.647	1.224	3.828.919
Zasiłki okresowe gwarantowane	636	2.718.709	580	1.773.712	566	1.319.410	298	1.002.149	292	1.070.261	235	784.256	393	215.147
Zasiłki okresowe	5.407	6.094.665	2.950	1.494.314	1.255	1.262.231	2.102	1.352.855	4.230	1.477.071	966	635.086	od 2004 roku jest to zadanie własne gminy	
Ochrona macierzyństwa	727	456.444	692	543.631	733	582.229	716	663.038	688	836.886	778	917.647	369	421.462
Inne	150	7.078	74	3.488	141	3.816	8	4.100	6	930	-	-	-	-
Ubezpieczenia społeczne	619	915.908	917	1.914.818	969	1.682.605	729	1.717.507	779	984.000	732	923.052	561	287.794
Ubezpieczenia zdrowotne	-	-	2.047	467.000	2.367	553.000	2.453	700.630	2.458	549.406	1.759	475.436		328.500
Zasiłki rodzinne	719	213.788	315	92.063	193	83.179	228	133.166	258	179.057	285	190.565	182	51.470
Zasiłki pielęgnacyjne	479	377.507	415	411.912	436	535.424	542	722.802	689	934.920	795	984.083	161	89.514

Tabela nr 15

ŚWIADCZENIA POMOCY SPOŁECZNEJ REALIZOWANE PRZEZ MOPS W RADOMIU W LATACH 1998 – 2004

ŚWIADCZENIA	1998		1999		2000		2001		2002		2003		2004	
	Liczba osób	Kwota w złotych	Liczba osób	Kwota w złotych	Liczba osób	Kwota w złotych	Liczba osób	Kwota w złotych	Liczba osób	Kwota w złotych	Liczba osób	Kwota w złotych	Liczba osób	Kwota w złotych
ZADANIA WŁASNE GMINY														
Usługi opiekuńcze	706	2.312.321	699	2.621.846	613	2.856.680	511	2.636.548	525	2.504.036	533	3.002.302	515	2.988.979
Zasiłki celowe	6.666	3.886.087	7.505	4.854.271	7.920	5.693.557	8.732	6.054.879	9.140	5.730.457	9.625	6.005.060	9.871	5.433.738
Posiłki dla dorosłych	400	375.499	502	337.161	579	416.772	800	504.940	990	736.172	1.050	557.025	390	389.450
Posiłki dla dzieci	4.000	763.553	3.728	800.703	3.920	945.529	4.088	1.129.108	4.950	1.538.063	5.600	1.697.811	5.600	1.918.404
Sprawienie pogrzebu	41	39.415	29	24.086	24	24.353	23	24.580	34	42.267	32	42.429	24	32.083
Zasiłki okresowe	w latach 1998 – 2003 było to zadanie zlecone												4.967	1.591.170
Inne	271	65.042	265	57.948	288	59.369	329	63.595	20	7.041	-	-	-	-
Schronienie	90	298.600	106	323.438	88	350.720	202	438.692	272	459.950	317	496.551	376	499.278

Tabela nr 16

ŚREDNIA WYSOKOŚĆ I ŚREDNIA CZĘSTOTLIWOŚĆ NIEKTÓRYCH ZASIŁKÓW W LATACH 1998 – 2004

Wyszczególnienie	ZASIŁKI CELOWE		ZASIŁKI OKRESOWE	
	Średnia częstotliwość	Średnia wysokość	Średnia częstotliwość	Średnia wysokość
1998	3,5 miesiąca	164,00	5,6 miesiąca	200,00
1999	4,8 miesiąca	135,00	2,1 miesiąca	251,00
2000	5,9 miesiąca	121,00	3,8 miesiąca	264,00
2001	6,5 miesiąca	106,00	2,2 miesiąca	290,00
2002	6,5 miesiąca	96,30	1,9 miesiąca	185,78
2003	7,8 miesiąca	80,00	2,5 miesiąca	257,50
2004	7,5 miesiąca	73,00	3,9 miesiąca	81,30

Wypłata zasiłków okresowych przez okres od 1 do 3 miesięcy jest normą od roku 1999 (tabela nr 16). Ostatnim rokiem, w którym zasiłek okresowy spełniał swoją funkcję był rok 1998, kiedy to świadczenia wypłacane były średnio przez 5,6 miesiąca w roku. Wówczas też wysokość tego zasiłku była dość znaczna i wynosiła 200 zł. Od 2004 roku zasiłek okresowy jest świadczeniem obligatoryjnym i stał się zadaniem własnym gminy. Jednak ze względu na ograniczone możliwości finansowe gminy zasiłek ten jest świadczony w najniższej, przewidzianej ustawą kwocie, na pokrycie której środki przekazuje Wojewoda. Stąd też średnia wysokość zasiłku okresowego wynosiła w roku 2004 tylko 81,30 zł.

Koszt świadczenia bieżącej pomocy na zaspokojenie codziennych potrzeb osób i rodzin w roku 2004 przypadł gminie (tabela nr 15). Liczba osób korzystających z pomocy w formie zasiłków celowych w porównaniu z rokiem 1998 wzrosła z 6.666 do 9.871. Zasiłek celowy w roku 2004, podobnie jak w latach poprzednich, pełnił funkcję zasiłku okresowego i ze świadczenia wypłacanego przez średnio 3,5 miesiąca w roku 1998 stał się świadczeniem wypłacanym średnio przez 7,8 miesiąca w roku 2003 i 7,5 miesiąca w roku 2004. Wzrost liczby środowisk objętych tą formą pomocy, przy niewielkim wzroście środków na realizację zadań własnych, a w roku 2004 nawet zmniejszeniu środków, częstotliwość świadczenia pomocy oraz wzrost liczby innych świadczeń realizowanych w ramach tych zadań spowodował znaczne obniżenie wysokości zasiłku celowego (tabela nr 15). W roku 2004 wynosił on 73 zł, w porównaniu do roku 1998 (164 zł) zmniejszył się on o kwotę 91 zł.

Świadczona w roku 2004 pomoc, podobnie jak w latach poprzednich, była nieadekwatna do występujących potrzeb, wzbudza frustrację wśród osób znajdujących się w trudnej sytuacji i uniemożliwia realizację celów pomocy społecznej.

W okresie 1998 – 2003 nastąpił wzrost liczby osób objętych pomocą w formie gorącego posiłku z 400 osób w roku 1998 do 1.100 osób, w roku 2004 (390 osób korzystało z tej formy pomocy na podstawie decyzji, 710 jadło posiłki w jadalniach, które były pokrywane z dotacji celowej). Zwiększyła się również liczba dzieci, na rzecz których świadczona jest pomoc w formie posiłków (w szkołach i świetlicach) – w roku 1998 takich dzieci było 4.000, w 2003 i 2004 – 5.600. Pomoc w formie posiłków stanowi pewne uzupełnienie niskich świadczeń realizowanych na rzecz osób i rodzin.

W 2004 roku dało się zauważyć znacznym wzrost liczby osób bezdomnych, którym należało w roku 2004 udzielić pomocy w formie schronienia. W porównaniu do roku 1998 ich liczba zwiększyła się czterokrotnie – z 90 do 376 osób.

Tabela nr 17

ŚWIADCZENIA NA RZECZ RODZIN ZASTĘPCZYCH I DZIECI W LATACH 1999 – 2004

ŚWIADCZENIA	1999		2000		2001		2002		2002		2004	
	Liczba osób	Kwota w złotych	Liczba osób	Kwota w złotych	Liczba osób	Kwota w złotych	Liczba osób	Kwota w złotych	Liczba osób	Kwota w złotych	Liczba osób	Kwota w złotych
ZADANIA WŁASNE POWIATU												
Placówki opiekuńczo – wychowawcze												
Usamodzielnienia	-	-	9	59.651	46	124.333	31	162.761	24	116.712	11	53.493
Kontynuacja nauki	-	-	10	8.322	36	79.007	46	205.678	65	290.362	74	329.673
Rodziny zastępcze spokrewnione												
Zasiłki pieniężne	265	1.955.658	271	1.527.721	180	1.028.144	272	1.698.117	279	1.772.896	282	1.958.559
Zagospodarowanie	-	-	25	26.256	39	70.334	50	84.959	48	97.876	34	63.219
Rodziny zastępcze niespokrewnione + pogotowia												
Zasiłki pieniężne	-	-	106	739.590	112	864.397	57	427.223	70	562.548	115	703.256
Zagospodarowanie	-	-	7	12.672	18	28.850	12	21.340	29	48.792	52	69.865
Rodziny zastępcze												
Usamodzielnienia	18	70.349	14	78.938	92	374.109	52	224.506	30	137.785	9	35.662
Kontynuacja nauki	-	-	4	9.824	118	535.606	120	641.217	153	743.900	153	741.784
Rodziny zastępcze i placówki												
Wyprawki rzeczowe	-	-	-	-	128	516.038	92	401.081	56	261.460	40	144.993

Jeśli chodzi o zadania powiatowe skierowane do rodzin zastępczych i usamodzielniających się wychowanków opuszczających rodziny zastępcze i placówki opiekuńczo - wychowawcze, są one realizowane od roku 1998 (część dopiero od roku 2000).

Od roku 2000 liczba dzieci w rodzinach zastępczych kształtuje się następująco (tabela nr 17):

- ⇒ 2000 rok – 377 dzieci
- ⇒ 2001 rok – 292 dzieci
- ⇒ 2002 rok – 329 dzieci
- ⇒ 2003 rok – 349 dzieci
- ⇒ 2004 rok – 331 dzieci

Zmniejszenie liczby rodzin w roku 2001 było spowodowane głównie zmianą przepisów dotyczących przyznawania pomocy pieniężnej dla rodzin zastępczych i osób usamodzielnionych. Rodziny zastępcze sprawujące opiekę nad dziećmi, które ukończyły 18 rok życia straciły prawo do tej formy pomocy, natomiast pełnoletni wychowankowie tych rodzin nabyli prawo do pomocy pieniężnej i rzeczowej na usamodzielnienie. Stąd też zmniejszeniu liczby rodzin zastępczych towarzyszyło zwiększenie liczby osób korzystających z pomocy na usamodzielnienie. Natomiast w latach 2002 – 2003 w wyniku wzrastającej dysfunkcjonalności rodzin spowodowanej bezrobociem, alkoholizmem, niezaradnością rodziców w sprawach opiekuńczo – wychowawczych nastąpił ponowny wzrost liczby dzieci umieszczonych w rodzinach zastępczych. W roku 2004 nastąpiło minimalne zmniejszenie liczby dzieci przebywających w rodzinach zastępczych.

Realizację zadań związanych z rehabilitacją zawodową i społeczną osób niepełnosprawnych, finansowanych przez Państwowy Fundusz Rehabilitacji Osób Niepełnosprawnych w okresie 2000 – 2004 ilustrują tabele od 17 do 25.

REHABILITACJA ZAWODOWA

Tabela nr 18

TWORZENIE STANOWISK PRACY DLA OSÓB NIEPEŁNOSPRAWNYCH ZE ŚRODKÓW PFRON W LATACH 2000 – 2003

WYSZCZEGÓLNIENIE	2000	2001	2002	2003	2004
Ilość złożonych wniosków	50	37	33	-	-
Ilość zawartych umów	34	26	28	-	-
Ilość utworzonych miejsc pracy	56	69	84	-	-
Kwota wypłacona w zł	954.561	1.356.411	1.652.230	-	-

W latach 2000 – 2002 następuje stały wzrost środków przeznaczanych na tworzenie stanowisk pracy dla osób niepełnosprawnych. W porównaniu do roku 2000 środki wzrosły o około 700.000 zł, dzięki temu w roku 2002 utworzono o ponad 30% (20 stanowisk) więcej stanowisk niż w roku 2000.

W związku ze zmianą ustawy o rehabilitacji zawodowej i społecznej oraz zatrudnianiu osób niepełnosprawnych w latach 2003 – 2004 żaden pracodawca nie złożył wniosku o wyższe dofinansowanie.

Tabela nr 19

REFUNDACJA WYNAGRODZEŃ DLA OSÓB NIEPEŁNOSPRAWNYCH

Wyszczególnienie	2000	2001	2002	2003	2004
Ilość osób za które jest refundowane wynagrodzenie	410	412	327	219	150
Kwota wypłacona w zł	1.899.084	2.144.371	1.568.636	1.024.608	666.523

Środki na refundację wynagrodzeń od roku 2001 ulegają stałemu obniżeniu. Przyczyną takiego stanu rzeczy jest zmniejszająca się liczba osób niepełnosprawnych, za które refundowane było wynagrodzenie oraz przerwami w zatrudnieniu i przebywaniu osób niepełnosprawnych na zasiłkach chorobowych wypłacanych przez ZUS. Ponadto środki ulegają zmniejszeniu w związku z zakończeniem umów refundacji.

Tabela nr 20

POŻYCZKI NA ROZPOCZĘCIE DZIAŁALNOŚCI GOSPODARCZEJ LUB ROLNICZEJ
W LATACH 2000 – 2004

Wyszczególnienie	2000	2001	2002	2003	2004
Liczba złożonych wniosków	24	15	9	15	8
Liczba zawartych umów	18	11	8	10	6
Kwota wypłaconych pożyczek	354.366	220.000	195.000	337.000	236.000

Tabela nr 21

FINANSOWANIE KOSZTÓW SZKOLEŃ OSÓB NIEPEŁNOSPRAWNYCH
W LATACH 2000 – 2004

Wyszczególnienie	2000	2001	2002	2003	2004
Ilość osób	48	35	43	69	107
Kwota wypłacona w zł	35.281	42.971	45.000	55.000	74.360

Tabela nr 22

**DOFINANSOWANIE DO OPROCENTOWANIA ZACIĄGNIĘTEGO KREDYTU
BANKOWEGO PRZEZ OSOBY NIEPEŁNOSPRAWNE**

Wyszczególnienie	2000	2001	2002	2003	2004
Liczba złożonych wniosków	2	-	1	2	-
Liczba zawartych umów	-	-	1	1	-
Kwota wypłaconych dofinansowań	-	-	492,52	411,21	-
Zobowiązania dotyczące umowy zawartej w roku 2002	-	-	-	56,62	-

REHABILITACJA SPOŁECZNA

DOFINANSOWANIE TURNUSÓW REHABILITACYJNYCH

W latach 2000 – 2004 (tabela nr 24) systematycznie wzrastała liczba osób, które ubiegają się o dofinansowanie do turnusów rehabilitacyjnych – z 621 w roku 2000 do 921 w roku 2004. W latach 2000 – 2001 wzrastała też liczba przyznanych dofinansowań, co oczywiście było możliwe dzięki zwiększonym środkom. W roku 2002 środki w porównaniu z rokiem 2001 zostały zmniejszone o około 150 tysięcy zł, dlatego też dofinansowanie do turnusów otrzymało jedynie 256 osób (w roku 2000 było ich 432). Kolejny wzrost liczby osób korzystających z tego rodzaju dofinansowania został odnotowany w latach 2003 i 2004 (zapotrzebowanie zostało pokryte w 76%), stało się to możliwe dzięki zwiększeniu środków na ten cel.

Tabela nr 23

**DOFINANSOWANIE KOSZTÓW DZIAŁANIA WARSZTATÓW TERAPII ZAJĘCIOWEJ
W LATACH 2000 – 2004**

Wyszczególnienie	2000	2001	2002	2003	2004
Liczba warsztatów	2	2	2	2	2
Kwota dofinansowania	638.484,56	729.765	767.800	775.409	804.674

Od kilku lat na terenie Radomia funkcjonowały dwa warsztaty terapii zajęciowej, zaś środki na ich utrzymanie co prawa z roku na rok wzrastały, jednak w bardzo niewielkim zakresie: w okresie 2000 – 2001 wzrosły o 12,5%, w roku 2002 jedynie o 5%, w 2003 o 1%, w roku 2004 – około 4%. Na uwagę zasługuje jednak fakt, że władze dostrzegając problemy osób niepełnosprawnych podjęły decyzję o utworzeniu trzeciego warsztatu terapii zajęciowej przy Polskim Związku Głuchych. W grudniu w grudniu 2004 roku zawarta została umowa w tej sprawie, zaś termin rozpoczęcia działalności przewidywany jest na wrzesień 2005 roku.

Tabela nr 24

DOFINANSOWANIE DO TURNUSÓW REHABILITACYJNYCH W LATACH 2000 – 2004

WYSZCZEGÓLNIENIE	2000			2001			2002			2003			2004		
	razem	dorośli	dzieci	razem	dorośli	dzieci	razem	dorośli	dzieci	razem	dorośli	dzieci	razem	dorośli	dzieci
Liczba złożonych wniosków	621	443	178	671	481	186	708	507	201	851	634	217	921	743	178
Liczba przyznanych dofinansowań do turnusu	432	314	118	457	335	122	256	119	137	643	479	164	704	584	120
Kwota przyznanego dofinansowania	256.216,50	177.661,50	87.555	347.335	244.249	103.086	198.362	75.918	122.444	487.191	342.360	144.831	538.229,72	409.749	128.550,72

Tabela nr 25

DOFINANSOWANIE ZAOPATRZENIA W SPRZĘT REHABILITACYJNY, PRZEDMIOTY ORTOPEDYCZNE I ŚRODKI POMOCNICZE

WYSZCZEGÓLNIENIE	2000			2001			2002			2003			2004		
	razem	dorośli	dzieci	razem	dorośli	dzieci	razem	dorośli	dzieci	razem	dorośli	dzieci	razem	dorośli	dzieci
Liczba złożonych wniosków	442	342	100	482	367	115	605	392	213	1.125	821	304	1.575	1.251	324
Liczba zrealizowanych wniosków	418	318	100	301	223	78	536	337	199	991	727	264	1.446	11.163	283
Kwota wydatkowanych środków finansowych	153.083	95.949	57.134	121.319	77.044	44.275	231.257	151.568	79.689	571.655	409.634	162.021	850.431,68	687.846,91	162.584,77

Tabela nr 26

DOFINANSOWANIE DO LIKWIDACJI BARIER W LATACH 2000 – 2004

WYSZCZEGÓLNIENIE	2000			2001			2002			2003			2004		
	razem	dorośli	dzieci	razem	dorośli	dzieci	razem	dorośli	dzieci	razem	dorośli	dzieci	razem	dorośli	dzieci
Likwidacja barier w komunikowaniu się:															
Liczba złożonych wniosków	214	173	41	263	223	40	195	156	39	497	446	51	432	315	117
Liczba zrealizowanych wniosków	50	37	13	110	98	12	-	-	-	203	190	13	299	224	75
Kwota wydatkowanych środków finansowych w zł	91.944,13	50.674,73	41.269,4	144.690,26	102.531,96	42.158,3	-	-	-	279.828	217.908	61.920	459.098,23	274.202,91	184.895,32
Likwidacja barier architektonicznych i technicznych:															
Liczba złożonych wniosków	36	22	14	55	43	12	35	25	10	97	80	17	143	125	18
Liczba zrealizowanych wniosków	10	8	2	13	11	2	-	-	-	105*	89	16	109	93	16
Kwota wydatkowanych środków finansowych w zł	94.618,51	68.443,8	26.174,71	93.945,79	74.975,06	18.970,73	-	-	-	587.352	434.225	153.127	489.849,11	397.094,15	92.754,96

* rozpatrywane były wnioski z roku 2002

Środki na realizację dofinansowań do zakupu przedmiotów ortopedycznych, środków pomocniczych i leczniczych środków technicznych w stosunku do roku 2000 wzrosły w roku 2004 o około 700.000 zł. Liczba składanych wniosków wzrasta z roku na rok, natomiast zmianie ulega liczba wniosków załatwionych pozytywnie:

- ⇒ w roku 2000 – 94%
- ⇒ w roku 2001 – 62%
- ⇒ w roku 2002 – 89%
- ⇒ w roku 2003 – 88%
- ⇒ w roku 2004 – 92%

Jeśli chodzi o dofinansowanie do likwidacji barier, ze względu na ograniczone środki, jedynie część złożonych wniosków została załatwiona pozytywnie (tabela nr 26):

- ⇒ w roku 2000 na złożonych 250 wniosków zrealizowano jedynie 60, co stanowi 24% wszystkich złożonych wniosków,
- ⇒ w roku 2001 na złożonych 318 wniosków zrealizowano 32,4% wszystkich wniosków (123 wnioski),
- ⇒ w roku 2003 w likwidacji barier w komunikowaniu się zrealizowano 40,8% złożonych wniosków, zaś na likwidację barier architektonicznych zrealizowano 79,5% złożonych wniosków,
- ⇒ w roku 2004 w likwidacji barier w komunikowaniu zrealizowano 69,2% złożonych wniosków, na likwidację barier architektonicznych 76,2% wniosków.

DODATKI MIESZKANIOWE

Kwota wypłacanych dodatków mieszkaniowych wzrasta sukcesywnie od roku 1995, z niewielkim spadkiem w roku 1999 i 2003. Systematycznie też wzrasta średnia wysokość świadczenia – od 66,20 zł w roku 1995 do 139,20 zł w roku 2004. W latach 1995 – 2004 można jednak zaobserwować widoczne zmiany w sposobie finansowania wypłat dodatków mieszkaniowych. Mimo iż zapotrzebowanie na dotację celową na dofinansowanie wypłat dodatków mieszkaniowych wyliczone było zgodnie z określonym w ustawie algorytmem to jednak dotacje otrzymywane na ten cel z budżetu państwa były coraz niższe. Zadanie to w coraz większym stopniu finansowała gmina, której udział w finansowaniu dodatków mieszkaniowych na przestrzeni lat 1995 – 2003 ilustruje tabela nr 26. Od roku 2004 wypłata dodatków mieszkaniowych jest zadaniem własnym gminy.

Tabela nr 27

DODATKI MIESZKANIOWE W LATACH 1995 – 2004

Wyszczególnienie	1995	1996	1997	1998	1999	2000	2001	2002	2003	2004
Kwota wypłacanych dodatków mieszkaniowych w zł	4.359.135	4.972.322	6.355.076	7.545.824	7.538.160	8.383.557	9.404.089	12.303.855	11.310.692	12.399.998
Liczba wypłaconych dodatków mieszkaniowych	50.743	70.362	70.736	77.071	73.078	69.169	65.333	93.648	86.336	89.109
Średnia kwota dodatku w zł	66,20	70,70	89,80	97,90	103,20	121,20	143,94	131,38	131,00	139,20
Dotacja otrzymana w zł	2.072.890	2.860.016	3.558.947	3.313.275	2.426.521	2.930.542	3.178.162	2.639.800	3.687.108	-
Udział środków gminy w %	38,3	42,5	44,0	56,0	67,8	65,04	66,07	78,54	67,40	100
Ilość gospodarstw domowych, które otrzymały dodatki mieszkaniowe	7.754	7.482	7.284	7.820	7.059	7.175	7.800	8.473	8.700	8.974

Tabela nr 28

SZCZEGÓŁOWA ANALIZA DODATKÓW MIESZKANIOWYCH W LATACH 1995 – 2004

Wyszczególnienie	1995	1996	1997	1998	1999	2000	2001	2002	2003	2004
Kwota wypłacanych dodatków mieszkaniowych w zł	4.359.136	4.972.322	6.355.076	7.545.824	7.538.160	8.383.557	9.404.089	12.303.855	11.310.692	12.399.999
w tym:										
- użytkownikom mieszkań w zasobach gminy	393.077	886.584	1.412.673	2.093.808	2.375.321	2.807.381	3.230.784	4.211.678	3.078.036	3.137.158
- użytkownikom mieszkań pozostałych	2.966.058	4.085.738	4.942.403	5.452.016	5.162.839	5.576.176	6.173.305	8.092.177	8.232.656	9.262.841
Liczba wypłaconych dodatków mieszkaniowych	50.743	70.362	70.736	77.071	73.078	69.169	65.333	93.648	86.336	89.109
w tym:										
- użytkownikom mieszkań w zasobach gminy	7.319	15.325	16.715	20.667	21.785	22.199	21.407	30.269	21.715	20.926
- użytkownikom mieszkań pozostałych	43.433	55.037	54.021	56.404	51.293	46.970	43.926	63.379	64.621	68.183
Średnia kwota zasiłku w zł	66,20	70,70	89,80	97,90	103,20	121,20	143,94	131,38	131,00	139,20
w tym:										
- użytkownikom mieszkań w zasobach gminy	53,80	57,90	84,50	101,30	109,00	126,46	150,92	139,14	141,75	149,92
- użytkownikom mieszkań pozostałych	68,30	74,20	91,50	96,70	100,70	118,72	140,54	127,68	127,40	135,85
Dotacja otrzymana w zł	2.072.890	2.860.016	3.558.947	3.313.275	2.426.521	2.930.542	3.178.162	2.639.800	3.687.108	-
Udział budżetu państwa w %	61,7	57,5	56,0	44,0	32,2	34,96	33,93	21,46	32,60	-
Udział środków gminy w %	38,3	42,5	44,0	56,0	67,8	65,04	66,07	78,54	67,40	100
Ilość gospodarstw domowych, które otrzymały dodatki mieszkaniowe	7.754	7.482	7.284	7.820	7.059	7.175	7.800	8.473	8.700	8.974
Ilość wydanych decyzji	11.908	12.355	11.805	13.341	12.340	12.297	13.707	14.894	15.312	15.924

7. PROGRAM CENTRUM AKTYWNOŚCI LOKALNEJ

Miejski Ośrodek Pomocy Społecznej od stycznia 2000 roku wdraża na terenie miasta Radomia program Centrum Aktywności Lokalnej, który został zainicjowany w 1997 roku przez Stowarzyszenie Biuro Obsługi Ruchu Inicjatyw Społecznych BORIS. Program CAL nie jest nową organizacją, lecz określonym sposobem działania, który, najogólniej mówiąc, zakłada aktywizację społeczności lokalnych, zaś ostatecznym celem jest:

- powstanie silnych i zintegrowanych społeczności lokalnych,
- rozwój lokalnej solidarności i tworzenie więzów samopomocy,
- wzmacnianie integracji lokalnych grup obywatelskich,
- zaktywizowanie lokalnych instytucji samorządowych,
- budowanie tożsamości wspólnot lokalnych.

Najważniejszą cechą Programu jest to, że wszelkie przedsięwzięcia podejmowane przez instytucje pracujące metodą CAL odpowiadają na potrzeby artykułowane przez daną społeczność postrzeganą całościowo i prowadzone są w oparciu o jej zasoby ludzkie i instytucjonalne, w myśl zasady „pomóżmy ludziom, aby pomogli sobie samym”. Ponadto

praca metodą CAL oznacza:

- ⇒ posiadanie lub stworzenie realnego, fizycznego miejsca, które będzie służyć ożywianiu i integracji społeczności lokalnej (miejscem takim może być siedziba instytucji),
- ⇒ tworzenie koalicji na rzecz pracy w środowisku oraz wokół problemów,
- ⇒ funkcjonowanie na różnych polach, nie zawężając swojej aktywności do jednej grupy celowej (np.: niepełnosprawnych, dzieci, czy też emerytów) lub obszaru (np.: ekologii, pomocy społecznej czy kultury),
- ⇒ inicjowanie ruchów samopomocowych i obywatelskich,
- ⇒ promowanie pracy wolontarystycznej i zespołowej,
- ⇒ inicjowanie lokalnych akcji i wydarzeń,
- ⇒ działania w oparciu o programy i projekty.

Instytucje pracujące metodami CAL swoje działania prowadzą zgodnie z zasadami tolerancji, poszanowania praw człowieka, solidarności społecznej. Działania te mają służyć aktywizacji, edukacji i rozwojowi środowiska lokalnego. Tworząc płaszczyznę porozumienia i współpracy, dążą do kształtowania społeczeństwa obywatelskiego.

Miejski Ośrodek Pomocy Społecznej od lipca 2003 roku jest certyfikowanym Ośrodkiem CAL, co oznacza że pracuje metodami CAL i wypełnia wszystkie obowiązujące standardy. Zgodnie z obowiązującymi standardami w roku 2004 prowadzone były dalsze badania potrzeb mieszkańców. Powstały dwie kolejne mapy potrzeb dla Miasta Kazimierzowskiego oraz ulicy Kozienieckiej.

Wszelkie podejmowane na rzecz społeczności lokalnych działania były prowadzone w oparciu o współpracę z innymi podmiotami, reprezentującymi wszystkie sektory życia społecznego. Koordynacją zajmowały się, podobnie jak w latach poprzednich, Zespoły ds. Wspierania Aktywności Lokalnej, których działało 15. Obejmowały one swym zasięgiem następujące osiedla:

- ⇒ Nad Potokiem (rejon 1 i 3)
- ⇒ Śródmieście (rejon 2)
- ⇒ Stara i Nowa Wola Gołębiowska (rejon 3)
- ⇒ Gołębiów I (rejon 3)
- ⇒ Planty (rejon 4)
- ⇒ Michałów (rejon 5)
- ⇒ Obozisko (rejon 6)
- ⇒ Kaptur (rejon 6)
- ⇒ Miasto Kazimierzowskie (rejon 6) – działał do czerwca 2004 roku
- ⇒ Ustronie (rejon 7)
- ⇒ Godów i Malczów (rejon 7)
- ⇒ Glinice i Dzierzków (rejon 9) – działał do kwietnia 2004 roku
- ⇒ Południe (rejon 10)
- ⇒ Borki (rejon 10)

W roku 2004 Zespoły zajmowały się głównie organizowaniem różnego rodzaju lokalnych wydarzeń, takich jak:

- ⇒ festyny rodzinne – w roku 2004 odbyło się 21 takich imprez, w których uczestniczyło około 22.000 osób,
- ⇒ ogniska, wycieczki, rajdy, pikniki (w 18 imprezach uczestniczyło około 380 osób: dzieci i dorośli),
- ⇒ imprezy okolicznościowe, np.: z okazji świąt, Dnia Dziecka, Dnia Kobiet, Dnia Matki (w 11 tego typu imprezach uczestniczyło około 540 osób),
- ⇒ zabawy taneczne dla dzieci (w 20 zabawach uczestniczyło około 1.300 dzieci).

W ramach Zespołów powoływane są koalicje na rzecz rozwiązywania konkretnych problemów. W roku 2004 pracowało 8 takich koalicji, które zajmowały się sprawą organizacji festynów, zorganizowania świetlicy i placu zabaw oraz powołania stowarzyszenia.

Podobne koalicje budowane są na rzecz rozwiązywania problemów indywidualnych rodzin w ramach programu „**Rodzina w remoncie**”, którego celem jest szeroko rozumiane oddziaływanie na rodziny w kryzysie. Jego realizacja polega na tym, że w przypadku stwierdzenia nieprawidłowości w funkcjonowaniu rodzin powoływane są zespoły interdyscyplinarne, których celem jest oddziaływanie na rodzinę przy pomocy różnych czynników i budowanie dla niej sieci wsparcia. Do współpracy są zapraszani, w zależności od sytuacji, policjanci, pedagodzy, wychowawcy, kuratorzy, psycholodzy itp. Członkowie zespołów wspólnie diagnozują sytuację danej rodziny, ustalają plan działań i realizują podjęte zobowiązania. Ostatecznym celem wspólnej pracy jest doprowadzenie do rozwiązania lub przynajmniej złagodzenia istniejących problemów. Podstawą programu jest to, że rodziny, wokół których budowane są Zespoły biorą czynny udział w jego pracach jako pełnoprawny partner. **W roku 2004 działało łącznie 76 Zespołów, w tym 41**

kontynuowało działalność. Efekty pracy są zróżnicowane, spośród 47 Zespołów, które w roku 2004 zakończyły swoją działalność:

- ⇒ w 23 sprawach osiągnięto sukces, co oznacza że problemy rodziny zostały rozwiązane lub złagodzone na tyle, że może ona funkcjonować bez wsparcia zewnętrznego,
- ⇒ w 24 przypadkach natomiast działania zakończyły się porażką, nie udało się rozwiązać problemów i konieczne stało się wystąpienie do sądu o podjęcie postępowania opiekuńczego.

Realizacja programu Centrum Aktywności Lokalnej to nie tylko dawanie, czy spełnianie żądań, ale przede wszystkim aktywizowanie samych mieszkańców do działania, włączanie ich w rozwiązywanie lokalnych problemów. Mobilizowanie mieszkańców prowadzone jest przede wszystkim poprzez inicjowanie grup samopomocowych i obywatelskich oraz promowanie działań wolontarystycznych.

Przy Ośrodku od lipca 2000 działa **Klub Wolontariusza „PRZYJACIELE”**, który skupia osoby chcące bezpłatnie świadczyć pomoc na rzecz innych osób. Wolontariusze:

- ↳ świadczą usługi na rzecz indywidualnych osób, rodzin m.in.: poprzez pomoc dzieciom w odrabianiu lekcji; przypilnowanie dziecka, również niepełnosprawnego; pomoc w załatwianiu spraw urzędowych; rozmowy, spacer z samotnymi ludźmi,
- ↳ przeprowadzają dzieci przez ulicę w ramach programu „MIKOŁAJE”,
- ↳ pomagają w prowadzeniu świetlic, ognisk, zajęć wyrównawczych, punktów informacyjnych,
- ↳ realizują program „SPORT DLA JASIA I MAŁGOSI”,
- ↳ pomagają w prowadzeniu grup samopomocowych.

W roku 2004 w Klubie Wolontariusza „Przyjaciele” było zrzeszonych 201 wolontariuszy. Na szczególną uwagę zasługuje fakt, że średnia wieku wolontariuszy wynosi około 39 lat, zaś $\frac{3}{4}$ z nich to osoby bezrobotne często długotrwale, którym praca na rzecz innych pozwala na odbudowę wiary w siebie, podniesienie samooceny.

Ponadto w ramach mobilizowania ludzi do działania inicjowane były różnego rodzaju grupy. W roku 2004 działało łącznie 42 grupy, w tym:

⇒ **18 GRUP SAMOPOMOCOWYCH – GRUP WSPARCIA** (12 z nich kontynuowało działalność), których celem było wzmacnianie w dążeniu do pokonywania trudności, pomoc w odzyskaniu wiary w siebie i poczucia własnej wartości. Grupy kierowane były do osób bezrobotnych, rodzin wielodzietnych, rodzin niepełnych, matek dzieci specjalnej troski. W grupach uczestniczyło około 140 osób.

⇒ **26 GRUP OBYWATELSKICH** zajmujących się głównie organizowaniem czasu wolnego dzieci i młodzieży oraz estetyką osiedli. 19 grup zostało zainicjowanych w ramach programu „Blokki”.

- ⇒ **8 GRUP EDUKACYJNYCH**, w tym 5 grup, które kontynuowały działalność. Grupy były kierowane do bezrobotnych; ich działanie miało na celu zwiększenie umiejętności w zakresie aktywnego poszukiwania pracy oraz rodzin niepełnych, wychowanków rodzin zastępczych i placówek opiekuńczo – wychowawczych w zakresie gospodarowania budżetem, załatwienia spraw urzędowych. Grupy te zrzeszały około 70 osób.
- ⇒ **7 MINI KLUBÓW** zrzeszających około 200 osób, głównie seniorów, osoby niepełnosprawne i ich rodziny, matki samotne i osoby bezrobotne – były to grupy o charakterze rekreacyjno – edukacyjnym.
- ⇒ **2 GRUPY REKREACYJNE**, których celem była organizacja zajęć sportowych dla osób dorosłych.

Od września 2000 roku działa w Ośrodku Punkt Informacji Obywatelskiej (PIO), w którym każdy mieszkaniec naszego miasta może uzyskać:

- ⇒ informacje na temat indywidualnych praw i uprawnień,
- ⇒ pomoc w pisaniu różnego rodzaju pism i podań,
- ⇒ zdobyć wiedzę na temat lokalnych instytucji i ich statutowych obowiązków.

W roku 2004 udzielonych zostało ponad 2.500 porad, w szczególności z zakresu:

- ⇒ prawa rodzinnego – sprawy dotyczące alimentów, rozwodu itp.,
- ⇒ prawa karnego – przemoc w rodzinie,
- ⇒ świadczeń z ubezpieczeń społecznych,
- ⇒ praw dla osób bezrobotnych,
- ⇒ prawa lokalowego – eksmisje, zadłużenia, ochrona praw lokatorów,
- ⇒ orzecznictwa i ulg dla osób niepełnosprawnych.

Poza Punktem Informacji Obywatelskiej, w ramach poradnictwa, dostarczania informacji i edukacji, w roku 2004 realizowane były takie przedsięwzięcia jak:

- ⇒ punkt informacyjno – konsultacyjny dla osób z problemem alkoholowym,
- ⇒ telefon zaufania – profilaktyka narkomanii,
- ⇒ punkt informacyjny dla osób przebywających w Areszcie Śledczym,
- ⇒ otwarte spotkanie na temat problematyki narkomanii,
- ⇒ otwarte spotkania edukacyjne dla osób niepełnosprawnych i ich opiekunów,
- ⇒ cykl spotkań edukacyjnych dla rodziców wychowujących dzieci w wieku szkolnym,
- ⇒ cykl spotkań edukacyjnych dla kobiet z problemem alkoholowym,
- ⇒ Centrum Opieki Zastępczej utworzone w roku 2004.

W roku 2004 kontynuowane były podjęte w latach poprzednich działania i projekty:

- ⇒ **GRUPY PRZEDSZKOLNE TZW. MINIMA PROGRAMOWE** – funkcjonowały one w 7 przedszkolach (w 6 była to kontynuacja), zaś w zajęciach uczestniczyło około 60 dzieci.

- ⇒ **ŚWIETLICE I OGNISKA DLA DZIECI** - działało ich 12 (9 kontynuowało działalność), w organizowanych przez nie zajęciach uczestniczyło około 235 dzieci.
- ⇒ **ZAJĘCIA WYRÓWNAWCZE** – zorganizowanych zostało 9 grup, w których uczestniczyło około 110 dzieci. Ponadto na rzecz dzieci były organizowane zajęcia, celem których było zwiększenie wiedzy na temat profilaktyki uzależnień (alkoholizm), kształtowanie u dzieci umiejętności prospołecznych, niwelowanie i zapobieganie agresji i przemocy.
- ⇒ **BEZPIECZNE PRZEJŚCIE DO SZKOŁY „MIKOŁAJE”**, którego celem jest zwiększenie bezpieczeństwa dzieci w drodze do szkoły poprzez przeprowadzanie ich przez ulice na najbardziej ruchliwych przejściach w okolicach szkół. Program realizowany jest w czasie roku szkolnego przy pomocy wolontariuszy zrzeszonych w Klubie Wolontariusza „Przyjaciele”. Program realizowany jest od 2001 roku:
- w III edycji (IX 2003- VI 2004) na 20 przejściach w okolicach 18 szkół dzieci przeprowadzało 30 wolontariuszy,
 - w IV edycji (IX 2004 – VI 2005) na 14 przejściach w pobliżu 14 szkół dzieci były przeprowadzane przez 23 wolontariuszy.
- ⇒ **„SPORT DLA JASIA I MAŁGOSI”**, którego celem jest zwiększenie oferty atrakcyjnego spędzania czasu wolnego przez dzieci i młodzież w wieku od 10 do 19 lat, w okresie jesienno – zimowym, poprzez organizowanie pozalekcyjnych zajęć sportowych w salach gimnastycznych radomskich szkół. Nad bezpieczeństwem uczestników czuwają wolontariusze, którymi są nauczyciele w-f, studenci i uczniowie szkół średnich (nauczyciele stanowią 90% ogółu wolontariuszy uczestniczących w programie). Program jest realizowany od 2001 roku:
- w III edycji (XI 2003 – IV 2004) uczestniczyło 49 szkół, w zajęciach miesięcznie brało udział 1.200 dzieci i młodzieży,
 - w IV edycji (XI 2004 – IV 2005), uczestniczyło 51 szkół, zaś w zajęciach miesięcznie brało udział około 1.300 dzieci i młodzieży.
- ⇒ **ZUPA DLA JASIA I MAŁGOSI”** to cykliczna akcja mająca na celu dożywianie dzieci z najuboższych rodzin w okresie wakacji. Istotą projektu jest to, że posiłki dla dzieci są fundowane przez radomskich restauratorów i właścicieli barów. Pilotażowo akcję rozpoczęto w roku 2000, zaś od 2001 roku jest ona systematycznie realizowana. W roku 2004 w akcję włączyło się 17 restauratorów, którzy objęli pomocą w formie bezpłatnego posiłku 190 dzieci.
- ⇒ **PRZECIW SPOŁECZNEMU WYKLUCZENIU, PRACA NA RZECZ ŚRODOWISK TRUDNYCH „BLOKI”** - program zakłada aktywizację środowisk trudnych, najczęściej wykluczonych przez innych i ma na celu ponowne ich włączenie do społeczności osiedla lub miasta. Głównym celem jest zwrócenie uwagi na problemy tych ludzi oraz zmotywowanie ich do włączenia się w działania na rzecz poprawy swojego funkcjonowania np.: poprzez poprawę estetyki miejsca zamieszkania i ich otoczenia,

integrację z innymi mieszkańcami oraz zagospodarowanie czasu wolnego dzieci. Działania rozpoczynane są od badań wśród mieszkańców, podczas których ustalane są ich potrzeby i problemy, następnie organizowane są spotkania obywatelskie, na których wspólnie z zainteresowanymi ustala się plan działań i inicjuje grupy obywatelskie, realizujące określony plan. W roku 2004 program był kontynuowany w 8 miejscach na terenie miasta.

- ⇒ **RADOMSKIE DNI GODNOŚCI** – to ogólnomiejska impreza kulturalno – sportowa, podczas której swoje umiejętności i talenty wspólnie prezentowały osoby sprawne i niepełnosprawne. Przedsięwzięcie jest kontynuacją działań podjętych w roku 2003 pod hasłem RADOMSKIE FORUM INTEGRACYJNE. Jego celem było rozpoczęcie procesu przełamania barier społecznych poprzez włączanie osób niepełnosprawnych w życie społeczne i umożliwienie im uczestnictwa w zajęciach kulturalnych, oświatowych, sportowych, samopomocowych i innych.

8. PARTNERZY MIEJSKIEGO OŚRODKA POMOCY SPOŁECZNEJ

Wszelkie przedsięwzięcia prowadzone na rzecz aktywizacji społeczności lokalnej są prowadzone we współpracy z różnymi podmiotami, którym leży na sercu dobro mieszkańców naszego miasta. Wśród partnerów mamy przedstawicieli instytucji rządowych i samorządowych, organizacji pozarządowych, biznesowych a także przedstawicieli społeczności lokalnych.

Nasi główni partnerzy to m.in.:

- ⇒ szkoły,
- ⇒ policja,
- ⇒ przedszkola,
- ⇒ domy kultury (miejskie i spółdzielcze),
- ⇒ biblioteka, kino, teatr, Muzeum Wsi Radomskiej,
- ⇒ radni,
- ⇒ placówki służby zdrowia,
- ⇒ kościół katolicki,
- ⇒ banki,
- ⇒ prywatne firmy – sklepy, hurtownie, piekarnie, masarnie, ciastkarnie, itp.,

Wśród organizacji współpracujących z MOPS wymienić należy m.in.:

- AKCJĘ KATOLICKĄ DIECEZJI RADOMSKIEJ
- CARITAS DIECEZJI RADOMSKIEJ

- CARITAS PALLOTYŃSKĄ
- FUNDACJĘ „EMAUS”
- KATOLICKIE CENTRUM MŁODZIEŻY „ARKA”
- KRAJOWE TOWARZYSTWO AUTYZMU
- POLSKI KOMITET POMOCY SPOŁECZNEJ
- POLSKIE TOWARZYSTWO WALKI Z KALECTWEM
- POLSKIE STOWARZYSZENIE NA RZECZ OSÓB Z UPOŚLEDZENIEM UMYSŁOWYM – KOŁO W RADOMIU
- POLSKI ZWIĄZEK GŁUCHYCH
- POLSKI ZWIĄZEK NIEWIDOMYCH
- POLSKIE STOWARZYSZENIE POMOCY OSOBOM Z CHOROBAŁ ALZHEIMERA
- RADOMSKI BANK ŻYWNOŚCI
- RADOMSKIE STOWARZYSZENIE SPORTU I REHABILITACJI OSÓB NIEPEŁNOSPRAWNYCH „START”
- RADOMSKIE TOWARZYSTWO DOBROCZYNNOŚCI
- STOWARZYSZENIE KAJAKARZY NA RZECZ DZIECI NIEPEŁNOSPRAWNYCH
- STOWARZYSZENIE KATOLICKI RUCH ANTYNARKOTYCZNY „KARAN”
- STOWARZYSZENIE KOBIET POLSKICH „EVA”
- STOWARZYSZENIE NA RZECZ OSÓB CHORYCH NA ALZHEIMERA
- STOWARZYSZENIE POMOCY DZIECIOM NIEWIDOMYM I NIEDOWIDZĄCYM „NADZIEJA”
- STOWARZYSZENIE POMOCY POSZKODOWANYM W WYPADKACH I KOLIZJACH DROGOWYCH „POMOCNE DŁONIE”
- STOWARZYSZENIE „PO PIERWSZE RODZINA”
- STOWARZYSZENIE RODZIN I PRZYJACIÓŁ DZIECI Z ZESPOŁEM DOWNA „NASZE DZIECI”
- TOWARZYSTWO „ALTUM”
- TOWARZYSTWO PRZYJACIÓŁ DZIECI
- ZWIĄZEK HARCERSTWA POLSKIEGO – HUFIEC W RADOMIU

9. PODSUMOWANIE

Od roku 1999 warunki pracy Ośrodka są coraz trudniejsze, a przyczyny takiego stanu rzeczy wynikają m.in. z:

- ⇒ dużego zapotrzebowania na świadczenia z zakresu pomocy społecznej,
- ⇒ wzrastającej liczby środowisk wieloproblemowych,
- ⇒ wzrastającej liczby rodzin długotrwale korzystających z pomocy,
- ⇒ niedoboru środków finansowych, co powoduje że świadczona pomoc jest niska i klienci są z niej bardzo niezadowoleni, zaś swoje negatywne emocje kierują do pracowników Ośrodka,
- ⇒ konieczności stałego aktualizowania wywiadów i wydawania tysięcy decyzji (tabela nr 30),
- ⇒ wzrostu zadań przydzielanych do realizacji, np.: obsługa świadczeń rodzinnych.

Tabela nr 29

ZADANIA MOPS W ROKU 2004 – WŁASNE I ZLECONE

ROZDZIAŁ	KOSZT ZADAŃ W ZŁ		KOSZT W ZŁ OGÓLEM
	WŁASNYCH	ZLECONYCH	
Zasiłki i pomoc w naturze	8.589.845	5.537.678	14.127.523
Dodatki mieszkaniowe	12.399.998	-	12.399.998
Świadczenia rodzinne	-	26.973.793	26.973.793
Zadania gminy – pozostałe	2.189.977	679.386	2.869.363
Zadania powiatu ogółem	5.564.575	578.719	6.143.294
<i>PFRON – fundusz celowy</i>	-	-	4.562.942
Utrzymanie Ośrodka Pomocy Społecznej:	10.408.171	1.225.926	11.634.097
w tym wynagrodzenia:	7.327.956	768.044	8.096.000
w tym: wynagrodzenia DUO	2.244.825	-	2.244.825
wynagrodzenia DPS	-	-	3.887.112
pozostałe wynagrodzenia	-	-	1.964.063
RAZEM	39.152.566	34.995.502	78.711.010

Tabela nr 30

WYDANYCH PRZEZ MOPS W ROKU 2004 DECYZJI I ROZSTRZYGNIEĆ

WYSZCZEGÓLNIENIE	ILOŚĆ DECYZJI LUB ROZSTRZYGNIEĆ
DECYZJE ADMINISTRACYJNE	
⇒ świadczenia pomocy społecznej	64.818
⇒ świadczenia rodzinne	18.300
⇒ dodatki mieszkaniowe	15.924
⇒ pozostałe (usługi opiekuńcze, domy pomocy społecznej)	2.920
MIEJSKI ZESPÓŁ DS. ORZEKANIA O NIEPEŁNOSPRAWNOŚCI	
⇒ orzeczenia o niepełnosprawności i stopniu niepełnosprawności	3.776
INNE ROZSTRZYGNIECIA	
⇒ Dział Rehabilitacji Osób Niepełnosprawnych	5.066
⇒ Skierowania do placówek opiekuńczo – wychowawczych	109
⇒ Decyzje w sprawie mieszkań chronionych	10
RAZEM:	110.923

Tabela nr 31

LICZBA ODWOŁAŃ OD DECYZJI ADMINISTRACYJNYCH WYDAWANYCH PRZEZ
DYREKTORA MIEJSKIEGO OŚRODKA POMOCY SPOŁECZNEJ W ROKU 2004

DZIAŁ / KOMÓRKA	ŁĄCZNA LICZBA ZŁOŻONYCH ODWOŁAŃ	ROZSTRZYGNIECIA W TRYBIE DS. 132 KPA	ROZSTRZYGNIECIA ORGANU II INSTANCJI			
			DECYZJE UTRZYMANE W MOCY	DECYZJE UCHYLONE, Z CZEGO:		
				ORZECZONO CO DO ISTOTY	PRZEKAZANO SPRAWĘ DO PONOWNEGO ROZSTRZYGNIECIA	UMORZONO POSTĘPOWANIE I INSTANCJI
DZIAŁ REALIZACJI POMOCY	274 (w tym sprawy w toku – 19)	84	112	10	43	6
DZIAŁ DODATKÓW MIESZKANIOWYCH	121	43	60	10	8	-
DZIAŁ ŚWIADCZEŃ RODZINNYCH	203	66	80	30	22	5
DZIAŁ USŁUG OPIEKUŃCZYCH	25	9	4	1	10	1
DOMY DLA BEZDOMNYCH	-	-	-	-	-	-
ŚRODOWISKOWY DOM SAMOPOMOCY	-	-	-	-	-	-
ZESPÓŁ ds. ORZEKANIA O NIEPEŁNOSPRAWNOŚCI	177 (w tym sprawy w toku - 8)	54	91	24	-	-
RAZEM	800	256	347	75	83	12

Środki przeznaczane na pomoc społeczną od kilku lat są niewystarczające i nie zabezpieczają istniejących potrzeb. Sytuacja w tym zakresie pogarsza się, albowiem od roku 2003 środki te ulegają zmniejszeniu, szczególnie odczuwalne było to w roku 2004, kiedy były one mniejsze o ponad 7 milionów w porównaniu z rokiem poprzednim. Zostało to spowodowane bardzo znacznym obniżeniem udziału środków wojewody na realizację zadań pomocy społecznej. W takiej sytuacji ciężar świadczenia pomocy na rzecz potrzebujących spadał niemal w całości na gminę. Środki przeznaczane przez gminę na pomoc społeczną są z roku na rok coraz wyższe, jednak wzrost ten jest niewielki i w związku z tym świadczona za ich pośrednictwem pomoc była nieadekwatna do potrzeb. W roku 2004 po raz kolejny zasiłek celowy był wypłacany przez 7,5 miesiąca w roku, co oznacza, że miał on formę zasiłku okresowego. Wysokość tego zasiłku wynosiła średnio 73 zł, było to o 7 zł mniej niż w 2003 roku. Zasiłki okresowe, które od 2004 są zadaniem własnym gminy, były wypłacane średnio przez 3,9 miesiąca. Były one świadczone jedynie w zakresie minimum przewidzianego w ustawie i pokrywanego ze środków wojewody. Średnia jego wysokość wynosiła w 2004 roku 81,30 zł. Przedstawione kwoty zasiłków jasno

ilustrują, że świadczona potrzebującym pomoc była w roku 2004 bardzo niska. W takiej sytuacji pomoc społeczna nie realizowała w pełni swoich podstawowych celów, do których należy:

- ⇒ zaspokajanie niezbędnych potrzeb życiowych osób i rodzin oraz umożliwienie im bytowania w warunkach odpowiadających godności człowieka,
- ⇒ doprowadzanie do życiowego usamodzielnienia osób i rodzin, ich integracji ze środowiskiem,
- ⇒ zapobieganie powstawaniu trudnych sytuacji życiowych.

Tabela nr 32

MOŻLIWOŚCI PRYZNAWANIA POMOCY FINANSOWEJ PRZEZ PRACOWNIKÓW SOCJALNYCH

WYSZCZEGÓLNIENIE	ROK 2004	ROK 2005
Budżet roczny (bez dotacji)*, w tym;	8.589.845 zł	10.650.000
- środki gminy	6.998.675 zł	6.950.000 zł , wykonanie w I kwartale:
- dotacja Wojewody na zasiłki okresowe	1.591.170 zł	1.497.345 zł
		3.700.00 zł, wykonanie w I kwartale
		1.984.816 zł
Plan miesięczny:		
- środki gminy	583.223 zł	579.167 zł wykonanie w I kwartale:
		499.115 zł
- dotacja Wojewody na zasiłki okresowe	397.783 zł	308.333 zł wykonanie w I kwartale
		661.605 zł
ŚREDNIE MIESIĘCZNE WYDATKI	I – XII 2004 roku	I – III 2005 roku
Posiłki dla dzieci i dorosłych	127.738 zł	158.953 zł
Sprawienie pogrzebu	2.674 zł	2.197 zł
Kwota na zasiłki celowe	452.812 zł	337.983 zł
Kwota na zasiłki okresowe	397.793 zł	661.605 zł
Liczba pracowników socjalnych	98	99
Kwota na zasiłki celowe przypadająca na jednego pracownika socjalnego	4.621 zł	3.414 zł
Średnia wysokość zasiłku celowego	73 zł	72 zł
Kwota na zasiłki okresowe przypadająca na jednego pracownika socjalnego	4.059 zł	6.683 zł
Średnia wysokość zasiłku okresowego	81,30 zł	149 zł

Nieco bardziej optymistycznie zapowiada się rok 2005, w którym odnotowujemy wzrost wysokości świadczonej pomocy w stosunku do roku 2004 (tabela nr 32). Co prawda średnia wysokość zasiłku celowego nie uległa zmianie, ale za to zasiłki okresowe są wypłacane od miesiąca stycznia, a nie jak w poprzednich latach w okresie 3 – 4 ostatnich miesięcy w roku. Ponadto wzrosła ich wysokość z 20 do 30% przysługującego świadczenia. Należy jednak zaznaczyć, że zasiłki okresowe, podobnie jak w roku 2004, są realizowane wyłącznie w minimalnej przewidzianej ustawą kwocie, która jest zabezpieczana z dotacji Wojewody. Należy przy tym zaznaczyć, że obecnie przyznana dotacja w wysokości 3.700.000 nie pokrywa rocznego zapotrzebowania na zasiłki okresowe, które kształtuje się na poziomie 8.000.000 zł.

Od miesiąca kwietnia 2005 roku ma miejsce kolejne zwiększenie wysokości świadczonej pomocy. Ośrodek rozpoczął bowiem wdrażanie rządowego programu „Posiłek dla potrzebujących”. Dzięki niemu możliwe jest pokrywanie kosztów posiłków w szkołach, jak również rozszerzenie oferty pomocy poprzez przyznanie zasiłku celowego na zakup posiłku (około 52 zł miesięcznie na jedno dziecko), zwłaszcza dla dzieci od 0 do 6 lat oraz młodzieży szkół średnich. Na realizację programu Ośrodek przeznaczy kwotę 3.588.000 zł, z czego 50% zostało zabezpieczone przez Wojewodę w formie dotacji. Pozostała kwota, zgodnie z warunkami umowy, została zabezpieczona w budżecie Ośrodka, co spowodowało mniejsze wykonanie planu za I kwartał bieżącego roku.

Powyższe dane wskazują, że świadczona przez Ośrodek pomoc będzie wyższa niż w latach poprzednich. Trudno jednak uznać, że sytuacja będzie bardzo dobra. Brak zatrudnienia, wysokie koszty utrzymania, bardzo niskie dochody klientów pomocy społecznej powoduje, że w dalszym ciągu świadczona pomoc nie jest adekwatna do potrzeb.

Miejski Ośrodek Pomocy Społecznej, od kilku już lat, stara się łagodzić sytuację osób i rodzin poprzez wdrażanie pozamaterialnych form pomocy – praca poprzez grupę, aktywizowanie społeczności lokalnej, promowanie działalności wolontarystycznej. Ich głównym celem jest pomoc środowiskom wykluczonym społecznie oraz zapobieganie marginalizacji osób i rodzin, poprzez ich społeczne aktywizowanie, psychiczne wzmocnienie i mobilizowanie ich do podejmowania starań w celu poprawy swojej sytuacji. Działania te są prowadzone we współpracy z różnymi instytucjami i organizacjami, którym bliskie jest dobro mieszkańców naszego miasta. Należy jednak otwarcie powiedzieć, że same formy pomocy pozamaterialnej nie rozwiążą problemów, są one działaniem ważnym, ale jedynie wspomagającym, podtrzymującym. Osobom i rodzinom należy zapewnić środki na zaspokojenie podstawowych potrzeb bytowych lub stworzyć takie warunki, żeby środki te mogły zdobyć we własnym zakresie (poprawa sytuacji na rynku pracy). W innym przypadku staniemy się świadkami coraz szerszej pauperyzacji mieszkańców miasta, co z kolei może doprowadzić do dezintegracji rodzin, rozszerzenia się zjawisk patologicznych począwszy od wszelkich nałogów na przestępstwach skończywszy. Ponadto należy zaznaczyć, że rozwijanie form pomocy pozamaterialnej wymaga także ponoszenia określonych nakładów finansowych, związanych między innymi: z koniecznością zatrudnienia specjalistów, organizowaniem szkoleń, dojazdów na szkolenia, zabezpieczenia poczęstunku klientom uczestniczącym w zajęciach grup, zabezpieczenia wkładu własnego, który jest wymagany w realizacji różnego rodzaju projektów.