

**SPRAWOZDANIE
Z DZIAŁALNOŚCI MOPS
W RADOMIU
W ROKU 2007**

RADOM – MAJ 2008

1.WPROWADZENIE

Pomoc społeczna jest instytucją polityki społecznej państwa, mającą na celu umożliwienie osobom i rodzinom przezwyciężenie trudnych sytuacji życiowych, których nie są one w stanie pokonać, wykorzystując własne uprawnienia, zasoby i możliwości. Organizują ją organy administracji rządowej i samorządowej, współpracując w tym zakresie, na zasadach partnerstwa, z organizacjami społecznymi i pozarządowymi, Kościołem Katolickim, innymi kościołami, związkami wyznaniowymi oraz osobami fizycznymi i prawnymi. Głównym zadaniem jest wspieranie wszystkich potrzebujących w wysiłkach zmierzających do zaspokojenia podstawowych potrzeb oraz umożliwienie im życia w warunkach godnych człowieka. Pomoc społeczna powinna również zapobiegać powstawaniu niekorzystnych sytuacji oraz doprowadzać do życiowego usamodzielnienia osób i rodzin i ich integracji ze środowiskiem.

Realizacją zadań z zakresu pomocy społecznej na terenie miasta Radomia od 1 września 1990 roku zajmuje się Miejski Ośrodek Pomocy Społecznej, powołany uchwałą Rady Miejskiej nr 27/90 z dnia 26 lipca 1990 roku. Od 1999 roku, w związku z reformą samorządową, związaną m.in. z tworzeniem powiatów, Ośrodek zajmuje się również koordynacją na poziomie lokalnym działań z zakresu pomocy dziecku i rodzinie oraz aktywizację społeczną i zawodową osób niepełnosprawnych. **Aktualny zakres zadań oraz formy świadczeń z zakresu pomocy społecznej, które są realizowane przez MOPS jest określony w ustawie z dnia 12 marca 2004 roku o pomocy społecznej (Dz. U. 64 z 2004 roku, poz. 593, z późniejszymi zmianami).** Ponadto w pomocy społecznej obowiązują także inne akty prawne, a w tym:

- ustawa z dnia 27 sierpnia 1997 roku o rehabilitacji zawodowej i społecznej oraz zatrudnianiu osób niepełnosprawnych (tekst jednolity Dz.U. z 2008 roku nr 14, poz. 92),
- ustawa z dnia 27 sierpnia 2004 roku o świadczeniach opieki zdrowotnej finansowanych ze środków publicznych (Dz.U. z 2004 roku nr 210, poz. 2135, z późniejszymi zmianami),
- ustawa z dnia 13 października 1998 roku o systemie ubezpieczeń społecznych (Dz.U. z 1998 roku nr 137, poz. 887 z późniejszymi zmianami),
- ustawa z dnia 19 sierpnia 1994 r. o ochronie zdrowia psychicznego (Dz.U. z 1994 roku nr 111, poz. 535 z późniejszymi zmianami),
- ustawa z dnia 13 czerwca 2003 roku o cudzoziemcach (Dz.U. z 2006 roku nr 234, poz. 1694),
- ustawa z dnia 7 stycznia 1993 roku o planowaniu rodziny, ochronie płodu ludzkiego i warunkach dopuszczalności przerywania ciąży (Dz.U. z 1993 roku nr 17, poz. 78 z późniejszymi zmianami),
- ustawa z dnia 24 stycznia 1991 roku o kombatantach oraz niektórych osobach będących ofiarami represji wojennych i okresu powojennego (Dz. U. z 2002 roku, nr 42, poz. 371 z późniejszymi zmianami),
- ustawa z dnia 29 lipca 2005 roku o przeciwdziałaniu przemocy w rodzinie (Dz. U. z 2005 roku, nr 180, poz. 1493),
- ustawa z dnia 13 czerwca 2003 roku o zatrudnieniu socjalnym (Dz. U. z 2003 roku, nr 122, poz.1143),

- ustawa z dnia 24 kwietnia 2003 roku o działalności pożytku publicznego i wolontariacie (Dz. U. z 2003 roku, nr 96, poz. 873).

Poza realizacją zadań z zakresu pomocy społecznej, Miejski Ośrodek Pomocy Społecznej, na zlecenie gminy realizuje także inne, pozapomocowe zadania, w tym:

- **dotatki mieszkaniowe od 1995 roku** (ustawa z dnia 21 czerwca 2001 roku o dodatkach mieszkaniowych – Dz. U. z 2001 roku nr 71, poz. 734 z późniejszymi zmianami),
- **świadczenia rodzinne od 2004 roku** (ustawa z dnia 28 listopada 2003 roku o świadczeniach rodzinnych – Dz. U. z 2006 roku nr 139, poz. 992 z późniejszymi zmianami i ustawa z dnia 22 kwietnia 2005 roku o postępowaniu wobec dłużników alimentacyjnych oraz zaliczce alimentacyjnej – Dz. U. z 2005 roku nr 86, poz. 732, z późniejszymi zmianami),
- **prace społecznie użyteczne**, wynikające z ustawy z dnia 20 kwietnia 2004 roku o promocji zatrudnienia i instytucjach rynku pracy (Dz. U. z 2004 roku nr 99, poz. 1001, z późniejszymi zmianami).

2.ZADANIA POMOCY SPOŁECZNEJ

Pomoc społeczna, zgodnie z art. 15 ustawy o pomocy społecznej, polega w szczególności na:

- przyznawaniu i wypłacaniu przewidzianych ustawą świadczeń,
- pracy socjalnej,
- prowadzeniu i rozwoju niezbędnej infrastruktury socjalnej,
- analizie i ocenie zjawisk rodzących zapotrzebowanie na świadczenia z pomocy społecznej,
- realizacji zadań wynikających z rozeznaczonych potrzeb społecznych,
- rozwijaniu nowych form pomocy społecznej i samopomocy w ramach zidentyfikowanych potrzeb.

Szczegółowe zadania wyszczególnione są w art. 17 – 20 ustawy o pomocy społecznej i należą do nich:

ZADANIA WŁASNE GMINY O CHARAKTERZE OBOWIĄZKOWYM – art. 17. ust. 1:

- opracowanie i realizacja gminnej strategii rozwiązywania problemów społecznych ze szczególnym uwzględnieniem programów pomocy społecznej, profilaktyki i rozwiązywania problemów alkoholowych i innych, których celem jest integracja osób i rodzin z grup szczególnego ryzyka,
- sporządzanie bilansu potrzeb gminy w zakresie pomocy społecznej,
- udzielanie schronienia, zapewnienie posiłku oraz niezbędnego ubrania osobom tego pozbawionym,
- przyznawanie i wypłacanie zasiłków okresowych,
- przyznawanie i wypłacanie zasiłków celowych,
- przyznawanie i wypłacanie zasiłków celowych na pokrycie wydatków powstałych w

- wyniku zdarzenia losowego,
- przyznawanie i wypłacanie zasiłków celowych na pokrycie wydatków na świadczenia zdrowotne osobom bezdomnym oraz innym osobom niemającym dochodu i możliwości uzyskania świadczeń na podstawie przepisów o powszechnym ubezpieczeniu w Narodowym Funduszu Zdrowia,
 - przyznawanie zasiłków celowych w formie biletu kredytowanego ,
 - opłacanie składek na ubezpieczenie emerytalne i rentowe za osobę, która zrezygnuje z zatrudnienia w związku z koniecznością sprawowania bezpośredniej, osobistej opieki nad długotrwale lub ciężko chorym członkiem rodziny oraz wspólnie niezamieszkującymi matką, ojcem lub rodzeństwem,
 - praca socjalna,
 - organizowanie i świadczenie usług opiekuńczych, w tym specjalistycznych, w miejscu zamieszkania, z wyłączeniem specjalistycznych usług opiekuńczych dla osób z zaburzeniami psychicznymi,
 - prowadzenie i zapewnienie miejsc w placówkach opiekuńczo – wychowawczych wsparcia dziennego lub mieszkaniach chronionych,
 - tworzenie gminnego systemu profilaktyki i opieki nad dzieckiem i rodziną,
 - dożywanie dzieci,
 - sprawienie pogrzebu, w tym osobom bezdomnym,
 - kierowanie do domu pomocy społecznej i ponoszenie odpłatności za pobyt mieszkańca gminy w tym domu,
 - sporządzanie sprawozdawczości oraz przekazywanie jej właściwemu wojewodzie, również w wersji elektronicznej, z zastosowaniem systemu informatycznego.

ZADANIA WŁASNE GMINY – art. 17 ust.2:

- przyznawanie i wypłacanie zasiłków specjalnych celowych,
- przyznawanie i wypłacanie pomocy na ekonomiczne usamodzielnienie w formie zasiłków, pożyczek oraz pomocy w naturze,
- prowadzenie i zapewnienie miejsc w domach pomocy społecznej i ośrodkach wsparcia o zasięgu gminnym oraz kierowanie do nich osób wymagających opieki,
- podejmowanie innych zadań z zakresu pomocy społecznej wynikających z rozeznanych potrzeb gminy, w tym tworzenie i realizacja programów osłonowych,
- współpraca z powiatowym urzędem pracy w zakresie upowszechniania ofert pracy oraz informacji o wolnych miejscach pracy, upowszechniania informacji o usługach poradnictwa zawodowego i o szkoleniach.

ZADANIA Z ZAKRESU ADMINISTRACJI RZĄDOWEJ ZLECONE GMINIE – art. 18:

- przyznawanie i wypłacanie zasiłków stałych,
- opłacanie składek na ubezpieczenie zdrowotne określonych w przepisach o powszechnym ubezpieczeniu w Narodowym Funduszu Zdrowia,
- organizowanie i świadczenie specjalistycznych usług opiekuńczych w miejscu zamieszkania dla osób z zaburzeniami psychicznymi,
- przyznawanie i wypłacanie zasiłków celowych na pokrycie wydatków związanych z kłuską żywiolową lub ekologiczną,

- prowadzenie i rozwój infrastruktury środowiskowych domów samopomocy dla osób z zaburzeniami psychicznymi,
- realizacja zadań wynikających z rządowych programów pomocy społecznej, mających na celu ochronę poziomu życia osób, rodzin i grup społecznych oraz rozwój specjalistycznego wsparcia.

ZADANIA WŁASNE POWIATU - art. 19:

- opracowanie i realizacja powiatowej strategii rozwiązywania problemów społecznych, ze szczególnym uwzględnieniem programów pomocy społecznej, wspierania osób niepełnosprawnych i innych, których celem jest integracja osób i rodzin z grup szczególnego ryzyka,
- prowadzenie specjalistycznego poradnictwa,
- organizowanie opieki w rodzinach zastępczych, udzielanie pomocy pieniężnej na częściowe pokrycie kosztów utrzymania umieszczonych w nich dzieci oraz wypłacanie wynagrodzenia z tytułu pozostawania w gotowości przyjęcia dziecka albo świadczonej opieki i wychowania niespokrewnionych z dzieckiem zawodowym rodzinom zastępczym,
- zapewnienie opieki i wychowania dzieciom całkowicie lub częściowo pozbawionym opieki rodziców, w szczególności przez organizowanie i prowadzenie ośrodków adopcyjno – opiekuńczych, placówek opiekuńczo – wychowawczych, dla dzieci i młodzieży, w tym placówek wsparcia dziennego o zasięgu ponadgminnym, a także tworzenie i wdrażanie programów pomocy dziecku i rodzinie,
- pokrywanie kosztów utrzymania dzieci z terenu powiatu, umieszczonych w placówkach opiekuńczo – wychowawczych i w rodzinach zastępczych, również na terenie innego powiatu,
- przyznawanie pomocy pieniężnej na usamodzielnienie oraz na kontynuowanie nauki osobom opuszczającym placówki opiekuńczo – wychowawcze typu rodzinnego i socjalizacyjnego, domy pomocy społecznej dla dzieci i młodzieży niepełnosprawnych intelektualnie, domy dla matek z małoletnimi dziećmi i kobiet w ciąży, rodziny zastępcze oraz schroniska dla nieletnich, zakłady poprawcze, specjalne ośrodki szkolno – wychowawcze lub młodzieżowe ośrodki wychowawcze,
- pomoc w integracji ze środowiskiem osób mających trudności w przystosowaniu się do życia, młodzieży opuszczającej placówki opiekuńczo – wychowawcze typu rodzinnego i socjalizacyjnego, domy pomocy społecznej dla dzieci i młodzieży niepełnosprawnych intelektualnie, domy dla matek z małoletnimi dziećmi i kobiet w ciąży, rodziny zastępcze oraz schroniska dla nieletnich, zakłady poprawcze, specjalne ośrodki szkolno – wychowawcze lub młodzieżowe ośrodki wychowawcze, mających braki w przystosowaniu się,
- pomoc osobom mającym trudności w integracji ze środowiskiem, które otrzymały status uchodźcy,
- pomoc osobom mającym trudności w przystosowaniu się do życia po zwolnieniu z zakładu karnego,
- prowadzenie i rozwój infrastruktury domów pomocy społecznej o zasięgu ponadgminnym oraz umieszczanie w nich skierowanych osób,

- prowadzenie mieszkań chronionych dla osób z terenu więcej niż jednej gminy oraz powiatowych ośrodków wsparcia, w tym domów dla matek z małoletnimi dziećmi i kobiet w ciąży, z wyłączeniem środowiskowych domów samopomocy i innych ośrodków wsparcia dla osób z zaburzeniami psychicznymi,
- prowadzenie ośrodków interwencji kryzysowej,
- udzielanie informacji o prawach i uprawnieniach,
- szkolenie i doskonalenie zawodowe kadr pomocy społecznej z terenu powiatu,
- doradztwo metodyczne dla kierowników i pracowników jednostek organizacyjnych pomocy społecznej z terenu powiatu,
- podejmowanie innych działań wynikających z rozeznaczonych potrzeb, w tym tworzenie i realizacja programów osłonowych,
- sporządzanie sprawozdawczości oraz przekazywanie jej właściwemu wojewodzie, również w wersji elektronicznej, z zastosowaniem systemu informatycznego,
- sporządzanie bilansu potrzeb powiatu w zakresie pomocy społecznej,
- utworzenie i utrzymywanie powiatowego centrum pomocy rodzinie, w tym zapewnienie środków na wynagrodzenia pracowników.

ZADANIA Z ZAKRESU ADMINISTRACJI RZĄDOWEJ REALIZOWANE PRZEZ POWIAT

– art. 20:

- pomoc uchodźcom w zakresie indywidualnego programu integracji oraz opłacanie za te osoby składek na ubezpieczenie zdrowotne określonych w przepisach o powszechnym ubezpieczeniu w Narodowym Funduszu Zdrowia,
- prowadzenie i rozwój infrastruktury ośrodków wsparcia dla osób z zaburzeniami psychicznymi,
- realizacja zadań wynikających z rządowych programów pomocy społecznej, mających na celu ochronę poziomu życia osób, rodzin i grup społecznych oraz rozwój specjalistycznego wsparcia,
- udzielanie cudzoziemcom pomocy w zakresie interwencji kryzysowej,
- finansowanie pobytu w całodobowych placówkach opiekuńczo – wychowawczych oraz w rodzinach zastępczych dzieciom cudzoziemców,
- realizacja zadań z dziedziny przysposobienia międzynarodowego dzieci, w tym zlecenie realizacji tych zadań podmiotom prowadzącym niepubliczne ośrodki adopcyjno-opiekuńcze wyznaczone przez ministra właściwego do spraw zabezpieczenia społecznego.

3. ZASADY OGÓLNE DOTYCZĄCE UPRAWNIENI DO ŚWIADCZEŃ Z POMOCY SPOŁECZNEJ I FORMY ŚWIADCZONEJ POMOCY

Podstawowe zasady przyznawania świadczeń określają artykuły 7 i 8 ustawy o pomocy społecznej, zgodnie z którymi prawo do świadczeń pieniężnych z pomocy społecznej przysługuje:

- osobie samotnie gospodarującej, której dochód nie przekracza kwoty 477 zł,
- osobie w rodzinie, w której dochód na osobę nie przekracza kwoty 351 zł,

- rodzinie, której dochód nie przekracza sumy kwot kryterium dochodowego na osobę w rodzinie.

Poza spełnianiem kryterium dochodowego konieczne jest wystąpienie co najmniej jednej z okoliczności wymienionych w art. 7 pkt. 2 - 15:

1. ubóstwa,
2. sieroctwa,
3. bezdomności,
4. bezrobocia,
5. niepełnosprawności,
6. długotrwałej lub ciężkiej choroby,
7. przemocy w rodzinie,
8. potrzeby ochrony macierzyństwa lub wielodzietności,
9. bezradności w sprawach opiekuńczo - wychowawczych i prowadzenia gospodarstwa domowego, zwłaszcza w rodzinach niepełnych lub wielodzietnych,
10. braku umiejętności w przystosowaniu do życia młodzieży opuszczającej placówki opiekuńczo – wychowawcze,
11. trudności w integracji osób, które otrzymały status uchodźcy,
12. trudności w przystosowaniu do życia po zwolnieniu z zakładu karnego,
13. alkoholizmu lub narkomanii,
14. zdarzenia losowego i sytuacji kryzysowej,
15. klęski żywiołowej lub ekologicznej.

Należy zaznaczyć, że **wystąpienie ubóstwa jako jedynej przesłanki nie jest wystarczającym powodem do przyznania pomocy.**

Ustawodawca jasno określa także katalog świadczeń (art. 36) z zakresu pomocy społecznej, z których mogą korzystać osoby znajdujące się w trudnej sytuacji oraz określa zasady ich przyznawania (art. 36). W wykazie tym wyszczególnione są świadczenia pieniężne oraz niepieniężne.

W pierwszej grupie znajdują się takie świadczenia jak:

- zasiłki stałe,
- zasiłki okresowe,
- zasiłki celowe i specjalne zasiłki celowe,
- zasiłki i pożyczki na ekonomiczne usamodzielnienie,
- pomoc dla rodzin zastępczych,
- pomoc na usamodzielnienie oraz na kontynuowanie nauki,
- świadczenia pieniężne na utrzymanie i pokrycie wydatków związanych z nauką języka polskiego dla uchodźców.

Druga grupa zawiera świadczenia niepieniężne:

- praca socjalna,
- bilet kredytowany,
- składki na ubezpieczenie zdrowotne i społeczne,
- pomoc rzeczowa, w tym na ekonomiczne usamodzielnienie,
- sprawienie pogrzebu,
- poradnictwo specjalistyczne,

- interwencja kryzysowa,
- schronienie,
- posiłek,
- niezbędne ubranie,
- usługi opiekuńcze oraz specjalistyczne usługi opiekuńcze,
- mieszkanie chronione,
- pobyt i usługi w domach pomocy społecznej,
- opieka i wychowanie w rodzinach zastępczych oraz placówkach opiekuńczo – wychowawczych,
- pomoc w uzyskaniu odpowiednich warunków mieszkaniowych, w tym w mieszkaniach chronionych, pomoc w uzyskaniu zatrudnienia, pomoc na zagospodarowanie – w formie rzeczowej dla osób usamodzielnionych,
- szkolenia, poradnictwo rodzinne i terapia rodzinna prowadzona przez ośrodki adopcyjno – opiekuńcze.

4. PROBLEMY I POTRZEBY KLIENTÓW KORZYSTAJĄCYCH ZE ŚWIADCZEŃ POMOCY SPOŁECZNEJ

W roku 2007 z różnych form świadczeń z zakresu pomocy społecznej skorzystało łącznie **10.809 środowisk** (pod tym pojęciem należy rozumieć samotne osoby lub rodziny, które tworzą gospodarstwa domowe), w których żyje **26.280 osób**. Mając na uwadze, że na dzień 30 czerwca 2007 roku liczba mieszkańców Radomia wynosiła 225.292 osób, klientami pomocy społecznej w roku 2007 było 11,7% mieszkańców.

Tabela nr 1

ŚRODOWISKA KORZYSTAJĄCE Z POMOCY SPOŁECZNEJ W LATACH 1998 – 2007

LATA	LICZBA ŚRODOWISK		%
	W ROKU	PRZYROST W STOSUNKU DO ROKU POPRZEDNIEGO	
1998	9.814	-	-
1999	9.349	- 465	95,3
2000	10.408	1.059	111,3
2001	11.498	1.090	110,5
2002	12.004	506	104,5
2003	12.526	522	104,3
2004	10.753	- 1.773	85,9
2005	11.293	540	105
2006	11.915	622	105,5
2007	10.809	- 1.106	90,7

W latach 1999 – 2003 miał miejsce stały wzrost liczby środowisk korzystających ze świadczeń z zakresu pomocy społecznej. W roku 2003 w porównaniu do roku 1999 liczba ta zwiększyła się o 3.177 środowisk. Było to ściśle związane z przemianami społeczno – gospodarczymi i wysokim bezrobociem, które w sposób znaczący przyczyniało się do

pauperyzacji społeczeństwa. Tendencja wzrostowa została zahamowana dopiero w roku 2004, kiedy to po raz pierwszy od 5 lat odnotowany został znaczny spadek liczby świadczeniobiorców. W porównaniu z rokiem 2003 ilość środowisk korzystających ze świadczeń z zakresu pomocy społecznej zmniejszyła się o ponad 1.700, czyli około 14%. Główną przyczyną takiej sytuacji były zmiany ustawowe związane z budowaniem jednolitego i spójnego systemu wsparcia dla rodzin wychowujących dzieci oraz zmian w systemie świadczeń z zakresu ubezpieczeń społecznych. To pierwsze spowodowało odejście z pomocy społecznej części świadczeń do systemu świadczeń rodzinnych, drugie przeniesienie rent socjalnych do ZUS. Zahamowanie tendencji wzrostowej było jednak krótkotrwałe, bowiem już od roku 2005 odnotowujemy wzrost liczby klientów pomocy społecznej. W roku 2005 liczba klientów korzystających ze świadczeń pomocy społecznej wzrosła o 540 środowisk, zaś w roku 2006 o kolejne 622. Wpływ na taką sytuację miały głównie zmiany wprowadzone ustawą z dnia 22 kwietnia 2005 roku o postępowaniu wobec dłużników oraz zaliczce alimentacyjnej. Rozszerzyła ona bowiem katalog podmiotów nieuprawnionych do zasiłku rodzinnego i związanych z nim dodatków, a także do świadczeń pielęgnacyjnych. W pierwszym przypadku wyeliminowane zostały osoby samotnie wychowujące dziecko, jeśli na to dziecko nie mają zasądzonych świadczeń alimentacyjnych od drugiego z rodziców dziecka, natomiast prawo do świadczenia pielęgnacyjnego od 1 września 2005 roku utraciły osoby wymagające stałej opieki pozostające w związku małżeńskim oraz osoby w rodzinie, dla których ustalono prawo do dodatku z tytułu opieki nad dzieckiem w okresie korzystania z urlopu wychowawczego albo świadczenia pielęgnacyjnego. Rok 2007 przyniósł kolejny spadek liczby osób i rodzin korzystających ze świadczeń pomocy społecznej – liczba ta zmniejszyła się o 1.106 środowisk. Głównym powodem jest poprawa sytuacji na radomskim rynku pracy i zmniejszenie stopy bezrobocia o ponad 3% (z 25,3% do 22,1%) oraz wzrost wynagrodzeń, przy utrzymującym się na niskim kryterium dochodowym uprawniającym do korzystania ze świadczeń.

Środowiska, które w roku 2007 korzystały z różnego rodzaju świadczeń z zakresu pomocy społecznej borykały się z wieloma problemami powodującymi ich dysfunkcjonalność. Większość z nich zmagala się z kilkoma problemami jednocześnie, co ilustruje poniższe zestawienie oraz wykres nr 1:

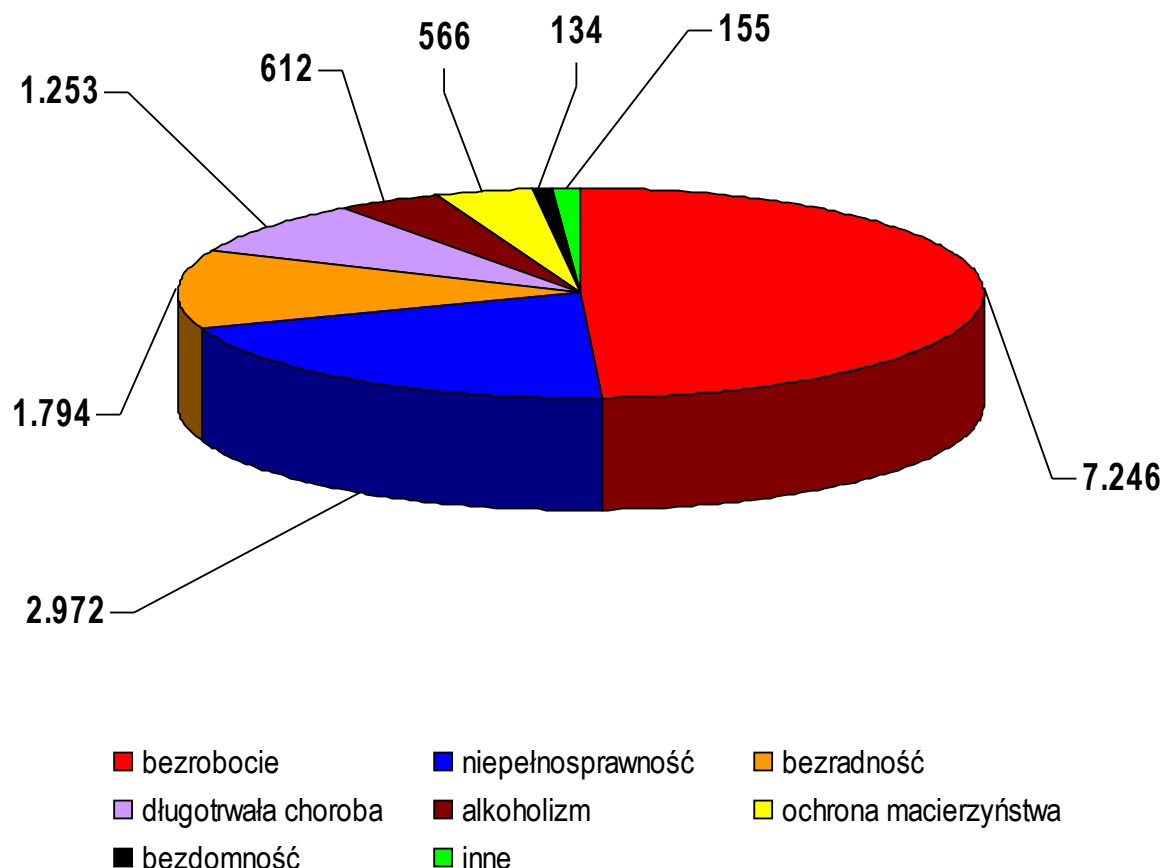
- **bezrobocie** – dotyczyło **7.246** środowisk, co stanowi 67% ogółu korzystających z pomocy,
- **niepełnosprawność** - dotyczyła **2.972** środowisk (27,5%),
- **bezradność w sprawach opiekuńczo-wychowawczych i prowadzeniu gospodarstwa domowego** - dotyczyła **1.794** środowisk (16,6%),
- **długotrwała choroba** - dotyczyła **1.253** środowisk (11,6%),
- **alkoholizm** – dotyczył **612** środowisk (5,7%),
- **ochrona macierzyństwa** – dotyczyła **566** środowisk (5,2%),
- **bezdomność** – dotyczyła **134** środowisk (1,2%),
- **inne** (zdarzenia losowe, narkomania, trudności w przystosowaniu do życia po opuszczeniu zakładu karnego) dotyczyło **155** środowisk (1,4%).

Z przedstawionych danych wynika, że dominującym problemem utrudniającym lub

uniemożliwiającym prawidłowe funkcjonowanie osób i rodzin jest bezrobocie, które jest udziałem 67% środowisk korzystających w roku 2007 ze świadczeń pomocy społecznej. Wskaźnik ten jest odzwierciedleniem sytuacji na radomskim rynku pracy i stopy bezrobocia. Mimo odnotowywanego w ostatnich latach spadku jest ona nadal dość wysoka - w roku 2007 kształtowała się na poziomie 22,1%. Niedostateczna ilość miejsc pracy, upadek wielu gałęzi przemysłu, likwidacja zakładów pracy oraz stosunkowo niski poziom kwalifikacji lub ich brak decydują o wysokiej liczbie klientów pozostających bez pracy. Problem bezrobocia plasuje się na pierwszym miejscu także dlatego, że jest on najłatwiejszy do zdiagnozowania, z nim utożsamiają się sami klienci, potwierdzają go także dokumenty z urzędu pracy. Problem bezrobocia rzadko jednak występuje w odosobnieniu, najczęściej obok niego, jako przyczyna lub skutek pojawiają się takie problemy jak: uzależnienia, przemoc, niepełnosprawność, bezdomność, itp. Nawarstwienie problemów jest często zgubne w skutkach, prowadzi bowiem do degradacji osób i rodzin.

Wykres nr 1

GŁÓWNE PROBLEMY KLIENTÓW POMOCY SPOŁECZNEJ



Na kolejnym miejscu problemów, z jakimi borykają się środowiska korzystające z pomocy (ponad 39, 1%), pojawiają się sprawy związane są ze złym stanem zdrowia (długotrwała choroba i niepełnosprawność). Środowiska te borykają się z trudnościami finansowymi, związanymi z koniecznością ponoszenia wysokich kosztów leczenia oraz zakupu leków. W przypadku około 16,6% środowisk głównym problemem jest bezradność w sprawach opiekuńczo – wychowawczych, które dotyczą w szczególności rodzin wielodzietnych i

niepełnych. Rodziny te, najczęściej w związku z trudnościami finansowymi, brakiem możliwości zmiany sytuacji nie potrafią radzić sobie z trudnościami dnia codziennego. Kolejne miejsca zajmują problemy związane z alkoholizmem – około 6% i ochroną macierzyństwa ponad 5%. Należy przy tym zaznaczyć, że fakt iż alkoholizm został uznany za główny problem jedynie w około 6% środowisk nie odzwierciedla faktycznej sytuacji. Problem ten dotyczy znacznie większej liczby środowisk. Jednak osoby nim dotknięte nie utożsamiają się z uzależnieniem i w związku z tym jest on bardzo trudny do zdiagnozowania.

5. WYKORZYSTANIE ŚRODKÓW ORAZ FORMY ŚWIADCZEŃ MATERIALNYCH I POZAMATERIALNYCH Z ZAKRESU POMOCY SPOŁECZNEJ REALIZOWANE W ROKU 2007

Miejski Ośrodek Pomocy Społecznej realizuje wszystkie zadania z zakresu pomocy społecznej oraz zadania związane z rehabilitacją społeczną i zawodową osób niepełnosprawnych (zadania gminy – własne i zlecone oraz zadania powiatowe).

5.1. ŚWIADCZENIA O CHARAKTERZE MATERIALNYM I RZECZOWYM

5.1.1. ZADANIA GMINY

W roku 2007 ze świadczeń z zakresu pomocy społecznej skorzystało ogółem **10.809** środowiska, w tym:

- ⇒ ze świadczeń przyznawanych w ramach **zadań zleconych** skorzystało **1.522** osób lub rodzin,
- ⇒ ze świadczeń przyznawanych w ramach **zadań własnych** skorzystało **10.670** osób lub rodzin.

Należy zaznaczyć, że niektóre rodziny korzystają z pomocy zarówno w ramach zadań zleconych jak również własnych.

ZADANIA ZLECONE

I. ZASIŁKI I POMOC W NATURZE – ZASIŁKI STAŁE

Na plan 5.051.428 zł wykorzystano kwotę 5.021.793 zł, co stanowi 99% planu. Z pomocy w tej formie w roku 2007 skorzystało **1.495 osób** (z 1.490 rodzin). Średnia wysokość zasiłku wyniosła 280 zł.

II. SKŁADKI NA UBEZPIECZENIA ZDROWOTNE OPŁACANE ZA OSOBY POBIERAJĄCE NIEKTÓRE ŚWIADCZENIA Z POMOCY SPOŁECZNEJ ORAZ NIEKTÓRE ŚWIADCZENIA RODZINNE

Na plan 410.129 zł wykorzystano 410.096 zł, co stanowi 100% planu. Na ubezpieczenia zdrowotne świadczeniobiorców wydatkowano:

- z ustawy o świadczeniach rodzinnych **kwotę 67.798 dla 150 osób** (średnia wysokość składki – 37,67 zł),

- z ustawy o pomocy społecznej **kwotę 342.298 zł dla 1.042 osób** (średnia wysokość składki – 32,94 zł).

III. POMOC UCHODźCOM W ZAKRESIE INDYWIDUALNEGO PROGRAMU INTEGRACJI

Na terenie Radomia od października 2004 roku działa Ośrodek dla Cudzoziemców Urzędu ds. Repatriacji i Cudzoziemców przy ul. Jodłowej 2. W Ośrodku przebywa około 250 osób, głównie obywatele Czeczenii. Cudzoziemcy, którzy uzyskują status uchodźcy korzystają z pomocy MOPS w ramach indywidualnych programów integracji. W roku 2007 z pomocy w formie świadczeń pieniężnych na pokrycie kosztów utrzymania i wydatków związanych z nauką języka polskiego skorzystało 12 osób.

Na plan w wysokości 28.600 zł wykorzystano kwotę 24.784 zł, co stanowi 87% wykonania planu.

IV – RODZINY ZASTĘPCZE – FINANSOWANIE POBYTU W RODZINACH ZASTĘPCZYCH DZIECIOM CUDZOZIEMCÓW

Od 1 kwietnia 2007 roku z pomocy skorzystało sześćcioro dzieci przebywających w pięciu rodzinach zastępczych.

Na plan w wysokości 53.445 zł wykorzystano kwotę 49.327,65 zł, co stanowi 92% wykonania planu.

W ramach zadań zleconych wydano łącznie 2.706 decyzji.

ZADANIA WŁASNE

ŚWIADCZENIA SPOŁECZNE

Na plan 16.027.151 zł wykorzystano 15.913.707 zł (szczegółowe wykorzystanie ilustruje tabela nr 2), czyli 99,3% planu.

Dotacja z budżetu Wojewody na realizację zasiłków okresowych w roku 2007 wynosiła **8.915.751 zł, z czego wykorzystano 8.802.853 zł**. Niewykorzystana kwota dotacji w wysokości 112.898 zł została zwrócona Wojewodzie.

W 2007 roku kontynuowano realizację programu „Pomoc państwa w zakresie dożywiania” przewidzianego na lata 2006 – 2009. Jego celem jest wsparcie gmin w wypełnianiu zadań własnych o charakterze obowiązkowym w zakresie dożywiania dzieci oraz zapewnienia posiłku osobom tego pozbawionym, ze szczególnym uwzględnieniem osób z terenów objętych wysokim poziomem bezrobocia.

Na plan 7.440.720 zł wydatkowano kwotę 7.440.240 zł, co stanowi 100%. Środki te zostały wydatkowane na:

- zasiłek celowy na gorący posiłek – 5.435.445 zł,
- posiłki w naturze dla dzieci i osób dorosłych – 1.917.382 zł,
- paczki żywnościowe dla rodzin wielodzietnych – 87.413 zł.

Posiłki dla dorosłych przyznawane na podstawie decyzji były realizowane w barach: „Sezam”, „Krakus” oraz stołówkach: „Betania” i B.J.s.c.Gapczyńskich, w formie:

- dwudaniowej dla 313 osób,
- jednodaniowej dla 76 osób.

Reasumując: na realizację programu rządowego „Pomoc państwa w zakresie dożywiania, tj. na zapewnienie posiłku dla dzieci i osób dorosłych w formie zasiłku celowego i w naturze w 2007 roku wydatkowano kwotę 7.440.240 zł (w tym dotacja Wojewody 5.950.600 zł + 20% udział gminy, czyli 1.489.640 zł) oraz 247.859 zł ze środków gminy na tzw. drugi posiłek dla dzieci w świetlicach socjoterapeutycznych i środowiskowych. **Łącznie na tę formę pomocy wydatkowano kwotę 7.688.099 zł.**

Posiłki dla dzieci finansowane przez Ośrodek spożywane były w przedszkolach, szkołach podstawowych, gimnazjach i szkołach ponadgimnazjalnych oraz w świetlicach:

- Świetlica „Bezpieczne Osiedle” SM „Nasz Dom” – ul. M.C. Skłodowskiej 11/13,
- Świetlica „Uśmiech” przy Domu Kultury SM „Michałów” – ul. Królowej Jadwigi 1,
- Świetlica Środowiskowa „Uśmiech” przy Domu Kultury „Idalin” – ul. Bluszczowa 4/8,
- Świetlica Środowiskowa TPD – ul. Miła 29,
- Świetlica Środowiskowa św. Brata Alberta przy Parafialnym Zespole Charytatywnym – ul. Ar. Ludowej 4,
- Publiczny Ogródek Jordanowski – ul. Śniadeckich 9,
- Świetlica Socjoterapeutyczna przy Caritas Diecezji Radomskiej – ul. Kościelna 5,
- Stowarzyszenie Katolicki Ruch Antynarkotyczny KARAN – ul. Żeromskiego 27,
- Katolicka Świetlica Profilaktyczno – Wychowawcza „Oratorium” Zgromadzenia Sióstr św. Michała Archanioła – ul. Wernera 7a,
- Świetlica RSM ul. Zbrowskiego 104 – Klub Osiedlowy ul. Skorupki 1,
- Świetlica Socjoterapeutyczna „Sputnik” SM „Ustronie” ul. Wyścigowa 19,
- Świetlica Środowiskowa CNIz „Bajka” przy RTBS „Administrator”- ul. Rapackiego 7,
- Świetlica Środowiskowa Caritas Pallotyńska Prowincji Chrystusa Króla – ul. Młodzianowska 124,
- Świetlica Środowiskowa – KCM „ARKA” – ul. Chrobrego 7/9.

W ramach zadań własnych wydano 98.745 decyzji.

WYDATKOWANE ŚRODKI NA ZADANIA WŁASNE GMINY ZA 2007 ROK

RODZAJ ŚWIADCZENIA	ŁĄCZNY KOSZT W ZŁ	ILOŚĆ OSÓB OBJĘTYCH POMOCA	ŚREDNIA WYSOKOŚĆ ŚWIADCZENIA LUB KOSZT POSIŁKU W ZŁ
Zasiłki okresowe	8.802.853 (dotacja Wojewody)	8.589	144
Zasiłki celowe	6.793.221	10.015, w tym 960 osób otrzymało pomoc w formie zasiłku celowego specjalnego	110
Sprawienie pogrzebu	69.774	43	1.622
Program wieloletni - pomoc państwa w zakresie dożywiania	7.440.240 (w tym: dotacja wojewody w kwocie – 5.950.600 zł, środki własne gminy – 1.489.640 zł.	18.595	100,02 / 2,99
Posiłki w naturze dla dzieci w świetlicach (drugi posiłek)	247.859	410	3,52

USŁUGI OPIEKUŃCZE I POMOC STACJONARNA

USŁUGI OPIEKUŃCZE – zadanie własne

W roku 2007 opieką domową objęto 492 osoby. Usługi opiekuńcze były wykonywane przez 151 opiekunek, w tym 108 zatrudnionych w ramach umowy o pracę, 43 na podstawie umowy – zlecenia. **Ze środków własnych gminy na usługi opiekuńcze wydatkowano kwotę 2.676.070 zł**, z tego w ramach umowy o pracę 2.355.321 zł, umowy zlecenia 195.709 zł. Pozostała kwota 31.706 zł to odpis na ZFSS i świadczenia BHP.

Opiekunki przepracowały u podopiecznych łącznie 196.593 roboczogodzin, w tym w ramach umowy o pracę 166.731, umowy zlecenia 29.862.

SPECJALISTYCZNE USŁUGI OPIEKUŃCZE – zadanie własne

W 2007 roku specjalistycznymi usługami opiekuńczymi w ramach zadań własnych objęto 33 osoby. Usługi świadczyła 1 osoba zatrudniona w ramach umowy o pracę. **Na specjalistyczne usługi opiekuńcze w ramach zadań własnych wydatkowano kwotę 19.221,30 zł.** Opiekun przepracował u podopiecznych łącznie 1.389 roboczogodzin.

SPECJALISTYCZNE USŁUGI OPIEKUŃCZE – zadanie zleczone

W 2007 roku opieką w formie specjalistycznych usług opiekuńczych objęto 32 osoby. Usługi tego rodzaju świadczyło 15 opiekunek, w tym 11 zatrudnionych na umowę o pracę i 4 na umowę – zlecenie. łącznie opiekunki przepracowały 15.221 roboczogodzin, w tym w ramach umowy o pracę 13.628, zaś w ramach umowy zlecenia 1.593.

Na specjalistyczne usługi opiekuńcze wydatkowano kwotę 187.638,02 zł, co stanowi 99% planu.

POMOC STACJONARNA

Pomoc stacjonarna realizowana jest za pośrednictwem domów pomocy społecznej, w których osoby niezdolne do samodzielnego funkcjonowania w środowisku mają zapewnioną całodobową opiekę.

Na terenie Radomia funkcjonują 4 domy pomocy społecznej:

- Dom Pomocy Społecznej „Nad Potokiem” – ul. Struga 88
- Dom Pomocy Społecznej Weterana Walki i Pracy – ul. Wyścigowa 16
- Dom Pomocy Społecznej im. Św. Kazimierza – ul. Garbarska 35
- Dom Pomocy Społecznej – ul. Rodziny Ziętałów 13

W roku 2007 wpłynęło 171 wniosków osób ubiegających się o miejsca w domach pomocy społecznej:

- 140 wniosków dotyczyło umieszczenia w domach pomocy społecznej dla przewlekle somatycznie chorych, stanowiły one 81,9% wszystkich spraw,
- 27 w domach dla przewlekle psychicznie chorych,
- 3 w domach dla osób niepełnosprawnych intelektualnie,
- 1 w domu dla dzieci i młodzieży niepełnosprawnej intelektualnie.

Wydano 116 decyzji o umieszczeniu w domach pomocy społecznej; na dzień 31 grudnia 2007 roku na umieszczenie nadal oczekuje 149 osób, w tym:

- 118 czeka na miejsce w domach pomocy społecznej dla przewlekle somatycznie chorych (100 na miejsce w Domu Weterana Walki i Pracy),
- 29 oczekuje na miejsce w domach dla przewlekle psychicznie chorych,

- 2 dzieci w domu dla młodzieży i dzieci niepełnosprawnych intelektualnie.

Dopłata do mieszkańców Radomia skierowanych na podstawie decyzji MOPS w roku 2007 wynosiła **523.558 zł.**

Łącznie w sprawach dotyczących usług opiekuńczych i domów pomocy społecznej **wydano 2.346 decyzji.**

Tabela nr 3

DOMY POMOCY SPOŁECZNEJ

NAZWA I ADRES PLACÓWKI	PLAN WYDATKÓW W ZŁOTYCH					
	2002	2003	2004	2005	2006	2007
DPS „Nad Potokiem” – ul. Struga 88 miejsc – 200; zatrudnienie – 146 etatów	4.693.579 w tym dotacja: 3.332.680	4.812.343 w tym dotacja: 3.326.760	4.932.654 w tym dotacja: 3.309.375	5.274.462 w tym dotacja: 3.036.000	5.570.832 w tym wydatki na inwestycje 57.361	6.046.910 w tym wydatki na inwestycje 339.525
DPS Weterana Walki i Pracy – ul. Wyścigowa 16 miejsc – 220; zatrudnienie – 132 etaty	4.649.800 w tym dotacja: 3.173.800	4.865.200 w tym dotacja: 3.160.200	5.151.111 w tym dotacja: 3.231.625	5.145.985 w tym dotacja: 2.873.040	6.727.800 w tym wydatki na inwestycje 1.455.434	5.878.331 w tym wydatki na inwestycje 249.999
DPS – ul. Garbarska 35 miejsc – 45; zatrudnienie – 30 etatów	989.240 w tym dotacja: 672.600	1.007.200 w tym dotacja: 642.600	1.051.703 w tym dotacja: 645.530	1.035.696 w tym dotacja: 615.240	1.145.543	1.278.012 w tym wydatki na inwestycje 27.570
DPS – ul. Rodziny Ziętałów 13* miejsc – 50; zatrudnienie – 37 etatów	941.160 w tym dotacja: 631.800	939.609 w tym dotacja: 616.800	1.020.378 w tym dotacja: 589.095	986.394 w tym dotacja: 571.320	2.895.049 w tym wydatki na inwestycje 1.750.049	1.884.345 w tym wydatki na inwestycje 323.583
RAZEM: – miejsc – 515 – zatrudnienie – 345	11.273.779 w tym dotacja: 7.810.880 środki gminy: 3.462.899	11.624.352 w tym dotacja: 7.746.360 środki gminy: 3.877.992	12.155.846 w tym dotacja: 7.775.625 środki gminy: 4.380.221	12.442.537 w tym dotacja: 7.095.600 środki gminy: 5.346.937	16.339.224 w tym dotacja: 6.174.560 w tym wydatki na inwestycje 3.262.844	15.087.598 w tym dotacja: 6.219.447 w tym wydatki na inwestycje 940.677

* zgodnie z Uchwałą nr 51/2006 Rady Miejskiej w Radomiu z dnia 28 grudnia 2006 roku – siedziba: DPS ul. Rodziny Ziętałów 13. Dom jest przeznaczony dla osób przewlekle psychicznie chorych

DOTACJA NA JEDNEGO MIESZKAŃCA W DOMACH POMOCY SPOŁECZNEJ

(Dotacja dotyczy liczby mieszkańców przyjętych do domów pomocy społecznej przed dniem 1 stycznia 2004 roku, a także liczby osób przyjętych do placówek ze skierowaniami wydanymi przed tym dniem wg stanu na dzień 31 sierpnia 2005 roku)

NAZWA I ADRES PLACÓWKI	DOTACJA W ZŁOTYCH					
	2002	2003	2004	2005	2006	2007
DPS „Nad Potokiem” – ul. Struga 88	1.170	1.180	1.185	1.220	1.225	1.410
DPS Weterana Walki i Pracy ul. Wyścigowa 16	1.170	1.180	1.185	1.220	1.225	1.410
Dom Pomocy Społecznej ul. Garbarska 35	1.190	1.190	1.185	1.220	1.225	1.410
Dom Pomocy Społecznej Ul. Rodziny Ziętałów	1.280	1.280	1.235	1.220	1.270	1.410

POMOC NA RZECZ BEZDOMNYCH

Podstawowym celem pomocy osobie bezdomnej jest zapewnienie jej schronienia, a następnie dążenie do stabilizacji w tym zakresie. Ponadto prowadzona jest praca socjalna oraz specjalistyczne poradnictwo prawne i psychologiczne. Pomoc w tej formie w roku 2007 była świadczona przez:

- Dom dla Bezdomnych Kobiet – 27 miejsc (średnie wykorzystanie miejsc w roku 2007 - 67%),
- Dom dla Bezdomnych Mężczyzn – 40 miejsc (średnie wykorzystanie miejsc w roku 2007 - 67%),
- Noclegownię dla Kobiet – 6 miejsc (średnie wykorzystanie miejsc w roku 2007 – 31%),
- Noclegownię dla Mężczyzn – 24 miejsca (średnie wykorzystanie miejsc w roku 2006 – 100%),
- miejsce w mieszkaniu chronionym – jedna rodzina.

W okresie zimowym tymczasowe miejsca noclegowe były wykorzystane w 52%.

Łącznie jednostki zapewniające schronienie osobom bezdomnym dysponują 97 stałymi miejscami, co zaspakaja aktualne potrzeby.

W roku 2007 schronieniem objęto łącznie 300 osób, w tym:

- 190 mężczyzn,
- 62 kobiety,
- 48 dzieci.

Należy w tym miejscu zaznaczyć, że decyzję o przyznaniu miejsca w domach dla bezdomnych otrzymały **73 środowiska** (93 osoby). Pozostałe osoby korzystały z miejsc w noclegowniach, co nie wymaga wydania decyzji administracyjnej.

Liczba świadczeń wyniosła 23.341, zaś średni okres pobytu wyniósł 78 dni. Koszt pobytu wynosił natomiast 16,07 zł.

Ze środków własnych gminy na bezdomność wydatkowo w roku 2007 kwotę **570.878 zł**. Ponadto Domy dla Bezdomnych otrzymały darowizny rzeczowe w postaci żywności, środków czystości, wyposażenia na łączną kwotę 26.726,79 zł. Klienci Domów byli także objęci programem „Dostarczanie żywności dla najuboższej ludności Unii Europejskiej 2005”.

POMOC NA RZECZ OSÓB ZE SCHORZENIAMI PSYCHICZNYMI – ŚRODOWISKOWY DOM SAMOPOMOCY (ŚDS)

Środowiskowy Dom Samopomocy jest ośrodkiem wsparcia dla osób przewlekle psychicznie chorych z rozpoznaniem schizofrenii, psychoz schizofrenopodobnych choroby afektywnej, adresowanym do osób powyżej 18 roku życia. ŚDS jest jednostką organizacyjną Miejskiego Ośrodka Pomocy Społecznej. Celem placówki jest podtrzymanie i rozwijanie samodzielnego życia, podnoszenie poziomu funkcjonowania psychospołecznego, zaradności życiowej. Program ŚDS obejmuje treningi umiejętności społecznych, psychoterapię, terapię zajęciową, pracę socjalną, zajęcia ruchowo i kulturalno – oświatowe oraz rekreacyjne.

Środowiskowy Dom Samopomocy przeznaczony jest dla 30 osób, w roku 2007 z jego usług skorzystało łącznie 38 osób, a liczba korzystających na dzień 31 grudnia 2007 roku wynosiła 31 osób.

Plan finansowy na rok 2007 wynosił 366.000 zł i zrealizowany został w wysokości 365.378 zł, czyli w 100%. Podczas zajęć uczestnicy korzystali z pomocy w formie gorącego posiłku – za odpłatnością uzależnioną od wysokości dochodów. W okresie od stycznia do grudnia 2007 roku wydano łącznie 3.522 obiady, które zostały dofinansowane ze środków własnych gminy w kwocie 20.641,80 zł. Ponadto dzięki dofinansowaniu z PFRON 10 osób korzystających z usług ŚDS uczestniczyło w turnusie rehabilitacyjnym.

W 2007 roku 10 spośród uczestników Środowiskowego Domu Samopomocy podjęło pracę w „Gospodzie Jaskółeczka”, a 5 brało udział w szkoleniu wyjazdowym w ramach projektu „Gotowi do pracy”.

5.1.2. ZADANIA POWIATU

W roku 2007 w ramach zadań własnych powiatu świadczeniami objęto **640** osób z 460 rodzin (liczba osób w tych rodzinach 1.090), **wydano 1.258 decyzji.**

I. RODZINY ZASTĘPCZE

Na plan w wysokości **3.940.180 zł** na pomoc dla rodzin zastępczych i usamodzielniających się wychowanków z rodzin zastępczych wykorzystano w 2007 kwotę **3.874.380 zł**, co stanowi **98% planu**. Szczegółowe wykorzystanie środków z tego rozdziału ilustruje tabela nr 6.

W roku 2007 funkcjonowało **220 rodzin zastępczych**, w tym:

- 188 rodziny spokrewnione z dzieckiem, w których przebywało 274 dzieci,
- 32 rodziny niespokrewnione z dzieckiem, w których przebywało 41 dzieci,
- zawodowe rodziny zastępcze niespokrewnione z dzieckiem:
 - 9 o charakterze pogotowia rodzinnego, w których przebywało 63 dzieci,
 - 1 specjalistyczne, w których przebywało 3 dzieci,
 - 5 wielodzietnych, w których przebywało 19 dzieci.

Pomocą pieniężną objęto **142 usamodzielniających się wychowanków z rodzin zastępczych.**

II. PLACÓWKI OPIEKUŃCZO – WYCHOWAWCZE

W ramach zadań powiatowych Miejski Ośrodek Pomocy Społecznej sprawuje nadzór nad działalnością placówek opiekuńczo – wychowawczych, których wykaz i koszty utrzymania ilustruje tabela nr 5.

URZĄDZANIE PLACÓWEK OPIEKUŃCZO – WYCHOWAWCZYCH

W roku 2007 **wydatkowano kwotę 72.383 zł na wyposażenie** (meble i inne niezbędne rzeczy) **czterech nowopowstałych placówek rodzinnych**. Po powołaniu dyrektorów tych placówek wartość zakupionego wyposażenia przekazano protokołem przekazania.

PLACÓWKI OPIEKUŃCZO – WYCHOWAWCZE (usamodzielnienia i kontynuacja nauki)

Na plan **322.250 zł** wykorzystano 314.842 zł, co stanowi 98%. Środki te wydatkowano na następujące świadczenia:

- **pomoc pieniężną na usamodzielnienie na łączną kwotę 75.762 zł** (19% wszystkich wydatków) otrzymało **15 osób** (średnia kwota zasiłku na 1 osobę wyniosła 5.050 zł),
- **pomoc pieniężną na kontynuowanie nauki na łączną kwotę 239.080 zł** (85% wszystkich wydatków) otrzymało **76 osób** (średnia kwota zasiłku na 1 osobę wyniosła 444 zł),

PLACÓWKI OPIEKUŃCZO – WYCHOWAWCZE

NAZWA I ADRES PLACÓWKI	BUDŻET W ZŁOTYCH						
	2001	2002	2003	2004	2005	2006	2007
„Słoneczny Dom” (Placówka Wielofunkcyjna)– ul. Kolberga 19 55 – miejsc, zatrudnienie – 40 etatów	1.716.815	1.673.689	1.824.996	1.766.359	1.745.885	1.969.833	1.913.845
Rodzinny Dom Dziecka nr 1 – ul. Bacha 11 5 miejsc; zatrudnienie – 1 etat	-	-	137.341	95.114	109.468	92.486	93.059
Rodzinny Dom Dziecka nr 3 – ul. Ostrowiecka 7 8 miejsc; zatrudnienie – 1 etat	-	-		113.733	134.762	129.762	137.673
Rodzinny Dom Dziecka nr 2 – ul. Wośnicka 28 8 miejsc; zatrudnienie – 1 etat	-	-	-	111.671	135.000	135.000	121.497
Placówka Rodzinna nr 4 – ul. Rwańska 10 8 miejsc; zatrudnienie – 1 etat	-	-	-	-	110.622	128.491	125.747
Placówka Rodzinna nr 5 – ul. Bakalarza 60 5 miejsc; zatrudnienie – 1 etat	-	-	-	-	-	72.000	112.757
Placówka Rodzinna nr 6 – ul. Kruczkowskiego 3 m 1 6 miejsc; zatrudnienie – 1 etat	-	-	-	-	-	60.650	120.317
Placówka Rodzinna nr 7 – ul. Wieniawskiego 5 (rozpoczęła działalność 01.10.2007 roku, uchwała RM nr 180/2007) 4 miejsca; zatrudnienie – 1 etat	-	-	-	-	-	-	22.478
Placówka Rodzinna nr 8 – ul. Południowa 11 (rozpoczęła działalność 01.10.2007 roku, uchwała RM nr 181/2007) 4 miejsca; zatrudnienie – 1 etat	-	-	-	-	-	-	23.356
Placówka Rodzinna nr 9 – ul. Reja 54 (rozpoczęła działalność 01.12.2007 roku, uchwała RM nr 204/2007) 6 miejsc; zatrudnienie – 1 etat	-	-	-	-	-	-	19.085
Placówka Rodzinna nr 10 – ul. Joteyki 4 (rozpoczęła działalność 01.12.2007 roku, uchwała RM nr 205/2007) 6 miejsc; zatrudnienie – 1 etat	-	-	-	-	-	--	35.020
RAZEM:							
– Miejsc – 115	1.716.815	1.673.689	1.962.337	2.086.877	2.235.737	2.588.222	2.724.834
– Zatrudnienie - 50							

ŚWIADCZENIA DLA RODZIN ZASTĘPCZYCH

Rodzaj świadczenia	Łączny koszt w złotych	Procentowy udział w stosunku do wszystkich wydatków	Ilość dzieci/osób na które przyznano pomoc/świadczenie	Średnia wysokość świadczenia w złotych
Pomoc pieniężna na usamodzielnienie	19.764	1	4	4.941
Pomoc na kontynuowanie nauki	627.215	16	142	368
Pomoc pieniężna dla dziecka	2.369.504	61	315	626
Jednorazowa pomoc dla dziecka przyjmowanego do rodziny	44.223	1	39	1.112
Rodziny zastępcze o charakterze pogotowia rodzinnego, w tym:	580.830	15	-	-
Jednorazowa pomoc dla dziecka	43.975	-	39	1.127
Pomoc pieniężna dla dziecka	254.243	-	63	840
Wynagrodzenie osób za pełnienie zadań pogotowia rodzinnego	282.612	-	9*	-
Rodziny zastępcze specjalistyczne, w tym:	62.242	2	-	-
Pomoc pieniężna dla dziecka	33.739	-	6	1.296
Wynagrodzenie osób za pełnienie zadań rodziny specjalistycznej	28.503	-	1*	-
Rodziny zastępcze wielodzietne, w tym:	161.612	4	-	-
Jednorazowa pomoc dla dziecka	14.493	-	7	2.070
Pomoc pieniężna dla dziecka	95.719	-	19	730
Wynagrodzenie osób za pełnienie zadań rodziny wielodzietnej	51.400	-	5*	-

*- osoby otrzymujące wynagrodzenie za pełnienie roli zawodowej rodziny zastępczej

III. ZASIŁKI I POMOC W NATURZE

Na plan w wysokości 174.420 zł wykorzystano kwotę 174.411 zł, co stanowi 100% zaplanowanych środków. Kwota została przeznaczona na pomoc w formie rzeczowej na zagospodarowanie dla 46 usamodzielniających się wychowanków z rodzin zastępczych i placówek opiekuńczo – wychowawczych (zakup podstawowego sprzętu gospodarstwa domowego, np. pralka, lodówka, telewizor). Średnia wysokość świadczenia wyniosła 3.791 zł.

Na terenie Radomia w roku 2007 funkcjonowały **3 mieszkania chronione**. Dwa z nich, zlokalizowane przy:

- ul. Kolberga 19 m 2 (dla 2 osób),
- ul. Wośnickiej 28a (dla 4 osób),

są przeznaczone dla usamodzielniających się wychowanków z placówek opiekuńczo – wychowawczych lub rodzin zastępczych. W roku 2007 przybywało w nich łącznie 8, które opuściły placówkę opiekuńczo – wychowawczą.

Jedno mieszkanie zlokalizowane przy ul. Sandomierskiej 20/1 jest przeznaczone dla osób bezdomnych objętych programem wychodzenia z bezdomności. W roku 2007 korzystała z niego jedna 4 – osobowa rodzina.

Na utrzymanie mieszkań chronionych ze środków własnych powiatu wydatkowano 13.234 zł

Ogółem w 2007 roku w ramach realizacji zadań gminy i powiatu **wydanych zostało 102.709 decyzji.**

REHABILITACJA ZAWODOWA I SPOŁECZNA

Rehabilitacja zawodowa i społeczna jest realizowana przez Dział Rehabilitacji Osób Niepełnosprawnych, zgodnie z ustawą z dnia 27 sierpnia 1997 roku o rehabilitacji zawodowej i społecznej oraz zatrudniania osób niepełnosprawnych (tekst jednolity Dz.U. z 2008 roku, nr 14, poz. 92). W/w Dział środki na ten cel otrzymuje z Państwowego Funduszu Rehabilitacji Osób Niepełnosprawnych, który dokonuje podziału środków dla samorządów powiatowych przy zastosowaniu wzorów algorytmu. Następnie są one dzielone na poszczególne zadania przez Radę Miasta. **W roku 2007 przyznane zostały środki w wysokości 5.602.801 zł**, w tym na:

- ⇒ rehabilitację zawodową – 252.546,80 zł,
- ⇒ rehabilitację społeczną – 5.350.254,20 zł.

Wydatkowano ogółem 5.594.246,53 zł, w tym na:

- ⇒ rehabilitację zawodową – 252.546,79 zł,
- ⇒ rehabilitację społeczną – 5.341.699,74 zł.

REHABILITACJA ZAWODOWA

Rehabilitacja zawodowa ma na celu ułatwienie osobie niepełnosprawnej uzyskania i utrzymania odpowiedniego zatrudnienia i awansu zawodowego przez umożliwienie jej korzystania z poradnictwa zawodowego i pośrednictwa pracy. Na rehabilitację zawodową środki przyznano w wysokości **252.546,80 zł**, **wydatkowano 252.546,79 zł**. Środki te były wydatkowane na realizację następujących zadań ustawowych:

PRZYSTOSOWANIE STANOWISK PRACY DLA OSÓB NIEPEŁNOSPRAWNYCH – art. 26

O przystosowanie stanowisk pracy dla osób niepełnosprawnych stosownie do potrzeb wynikających z ich niepełnosprawności mogą ubiegać się pracodawcy, którzy funkcjonują

co najmniej 12 miesięcy i są pracodawcami w rozumieniu kodeksu pracy. Pracodawca, który zatrudni przez okres 36 miesięcy osoby niepełnosprawne skierowane do pracy przez urząd pracy, może otrzymać zwrot kosztów do wysokości 15 – krotnego przeciętnego wynagrodzenia za każde przystosowane stanowisko pracy. **W 2007 roku 5 pracodawców otrzymało dofinansowanie na łączną kwotę 98.300,84 zł na utworzenie 5 nowych stanowisk pracy dla osób niepełnosprawnych.**

Gmina Miasta Radom realizuje od 2004 roku program celowy Państwowego Funduszu Rehabilitacji Osób Niepełnosprawnych „Program wyrównywania różnic między regionami”. W ramach tego programu w 2004 roku zostało utworzonych 82 stanowiska pracy na kwotę 1.445.760,30 zł. Z umów zawartych w 2005 roku pracodawcy utworzyli 20 stanowisk pracy i ze środków PFRON wydatkowano kwotę 243.695,99 zł. W 2006 roku w ramach Programu Radom otrzymał kwotę 1.026.688 zł. Umowy na tworzenie miejsc pracy zostały podpisane z 10 pracodawcami. Dwóch pracodawców zrezygnowało z tworzenia stanowisk pracy, zaś jeden nie zakwalifikował się do korzystania z programu ze względów proceduralnych.

W 2007 roku 9 pracodawców utworzyło 27 nowych miejsc pracy, na które wydatkowano kwotę 438.830,95 zł ze środków PFRON.

POŻYCZKI NA ROZPOCZĘCIE DZIAŁALNOŚCI GOSPODARCZEJ LUB ROLNICZEJ – art. 12

O pożyczkę na działalność gospodarczą albo rolniczą może ubiegać się osoba niepełnosprawna zarejestrowana w Powiatowym Urzędzie Pracy jako bezrobotna lub poszukująca pracy i niepracująca. Pożyczka jest udzielana maksymalnie na okres 48 miesięcy. Może ona zostać umorzona do 50% pod warunkiem prowadzenia działalności gospodarczej przez okres co najmniej 24 miesięcy i spełnienia pozostałych warunków umowy między innymi regularnych spłat rat. Pożyczkę można otrzymać tylko raz, pod warunkiem, że osoba nie korzystała z pożyczki z Funduszu Pracy. Wymagane jest poręczenie 3 osób, których dochód brutto wynosi 60% przeciętnego wynagrodzenia.

W roku 2007 zawarto 1 umowę na rozpoczęcie działalności gospodarczej i udzielono pożyczki w kwocie 40.000 zł.

W związku z nowelizacją ustawy o rehabilitacji zawodowej i społecznej oraz zatrudnianiu osób niepełnosprawnych uchylono przepisy art. 12. Świadczenia na podjęcie działalności gospodarczej, rolniczej albo na wniesienie wkładu do spółdzielni socjalnej są obecnie realizowane na podstawie art. 12a. **W roku 2007 zawarto 1 umowę na rozpoczęcie działalności gospodarczej i przyznano dofinansowanie w wysokości 39.000 zł.**

FINANSOWANIE KOSZTÓW SZKOLENIA – art. 38 i 40

Wysokość dofinansowania szkolenia i przekwalifikowania osób niepełnosprawnych wynosi 100% kosztów szkolenia, nie więcej jednak niż do wysokości pięciokrotnego przeciętnego wynagrodzenia. Na sfinansowanie kosztów szkoleń wydatkowano w roku 2007 kwotę **73.133 zł**. Ze szkoleń organizowanych przez Powiatowy Urząd Pracy skorzystały 73 osoby.

FINANSOWANIE STAŻU – art. 11

Zgodnie z obowiązującymi przepisami osoba niepełnosprawna zarejestrowana w powiatowym urzędzie pracy jako poszukująca pracy niepozostająca w zatrudnieniu może korzystać

z usług lub instrumentów określonych w ustawie o promocji, w tym stażu. **W 2007 roku 1 osoba odbyła staż, na który wydatkowano kwotę 2.112,95 zł**

REHABILITACJA SPOŁECZNA

Rehabilitacja społeczna ma na celu umożliwienie osobom niepełnosprawnym uczestnictwa w życiu społecznym, co oznacza przygotowanie do aktywnego pełnienia różnorodnych ról społecznych oraz pokonywania barier utrudniających włączenie się w życie społeczne, w szczególności psychologicznych, architektonicznych, urbanistycznych, transportowych i w komunikowaniu się. Na rehabilitację społeczną przyznano kwotę **5.350.254,20 zł**, **wydatkowano 5.341.699,74 zł**. Środki te były wydatkowane na realizację następujących zadań:

DOFINANSOWANIE DO UCZESTNICTWA W TURNUSACH REHABILITACYJNYCH

Turnus rehabilitacyjny oznacza zorganizowaną formę aktywnej rehabilitacji, połączoną z elementami wypoczynku mającą na celu przede wszystkim ogólną poprawę psychofizycznej sprawności, wyrobienie zaradności, pobudzanie i rozwijanie zainteresowań osób niepełnosprawnych. Wysokość dofinansowania zależy od przeciętnego wynagrodzenia i wynosi w przypadku:

- znacznego stopnia niepełnosprawności – 27% przeciętnego wynagrodzenia,
- umiarkowanego stopnia niepełnosprawności – 25% przeciętnego wynagrodzenia,
- lekkiego stopnia niepełnosprawności – 23% przeciętnego wynagrodzenia,
- dzieci – 27% przeciętnego wynagrodzenia,
- opiekuna – 18% przeciętnego wynagrodzenia,
- pracownika Zakładu Pracy Chronionej – 18% przeciętnego wynagrodzenia.

W roku 2007 z dofinansowania turnusów rehabilitacyjnych skorzystało 1.942 osoby, na łączną kwotę 1.228.685 zł.

WARSZTATY TERAPII ZAJĘCIOWEJ

Warsztat terapii zajęciowej oznacza wyodrębnioną organizacyjnie i finansowo placówkę, stwarzającą osobom niepełnosprawnym niezdolnym do podjęcia pracy możliwość udziału w rehabilitacji społecznej i zawodowej poprzez terapię zajęciową. Celem działania warsztatu jest rehabilitacja zmierzająca do wszechstronnego rozwoju każdego uczestnika, poprawy zaradności osobistej, sprawności psychofizycznych oraz przystosowania do życia w społeczeństwie. Na terenie Radomia funkcjonuje 5 warsztatów terapii zajęciowej:

- przy Polskim Stowarzyszeniu na Rzecz Osób z Upośledzeniem Umysłowym – Koło w Radomiu dla 35 osób,
- przy Stowarzyszeniu Pomocy Dzieciom Niewidomym i Niedowidzącym „Nadzieja” dla 40 osób,
- przy Polskim Związku Głuchych dla 30 osób,
- przy Polskim Związku Niewidomych dla 25 osób,
- przy Radomskim Stowarzyszeniu Sportu i Rehabilitacji Osób Niepełnosprawnych „START” dla 40 osób.

Na działalność w/w placówek wydatkowano w roku 2007 kwotę 1.659.880,52 zł.

DOFINANSOWANIE SPORTU, KULTURY, REKREACJI I TURYSTYKI

O dofinansowanie z tego zakresu mogą ubiegać się osoby prawne i jednostki organizacyjne nie posiadające osobowości prawnej, jeżeli prowadzą działalność statutową na rzecz osób niepełnosprawnych przez okres co najmniej dwóch lat, udokumentują zapewnienie odpowiednich do potrzeb osób niepełnosprawnych warunków technicznych i lokalowych do realizowania zadania oraz posiadanie środków własnych lub z innych źródeł w wysokości nie objętych dofinansowaniem. Wysokość dofinansowania wynosi 60% przedsięwzięcia.

W roku 2007 wypłacone zostało dofinansowanie w kwocie 175.478,88 zł, między innymi na organizację wycieczek, zawodów sportowych, Radomskich Dni Godności, ognisk integracyjnych.

DOFINANSOWANIE ZAOPATRZENIA W SPRZĘT REHABILITACYJNY, PRZEDMIOTY ORTOPEDYCZNE I ŚRODKI POMOCNICZE

O dofinansowanie mogą się ubiegać osoby, których dochód nie przekracza 50% przeciętnego wynagrodzenia we wspólnym gospodarstwie domowym, a w przypadku osoby samotnej 65% przeciętnego wynagrodzenia. Dofinansowanie wynosi do 100% udziału własnego przy zakupie przedmiotów ortopedycznych i środków pomocniczych oraz do 150% sumy limitu kasy chorych i udziału własnego, gdy cena zakupu jest wyższa od limitu.

Na realizację tego zadania w roku 2007 wydatkowano kwotę 1.377.656 zł dla 1.677 osób. Refundacji podlegały głównie pampersy, cewniki, materace przeciwoleżynowe, protezy kończyn dolnych i górnych, aparaty słuchowe, obuwie ortopedyczne, wózki inwalidzkie.

Dofinansowanie w sprzęt rehabilitacyjny wynosi do 60% kosztów, nie więcej niż do wysokości pięciokrotnego przeciętnego wynagrodzenia. W roku 2007 dofinansowano głównie rowerki rehabilitacyjne, materace i przyrządy rehabilitacyjne, atlasy, lampy BIOPTRON.

LIKWIDACJA BARIER ARCHITEKTONICZNYCH I TECHNICZNYCH

O dofinansowanie na likwidację barier architektonicznych mogą ubiegać się osoby niepełnosprawne, które mają trudności w poruszaniu się, zaś realizacja przedsięwzięcia umożliwi lub w znaczny sposób ułatwi im wykonywanie podstawowych, codziennych czynności. O dofinansowanie mogą się ubiegać osoby, jeżeli są właścicielami nieruchomości lub użytkownikami wieczystymi nieruchomości, albo posiadają zgodę właściciela lokalu lub budynku mieszkalnego, w którym stale zamieszkują. Wysokość dofinansowania likwidacji barier architektonicznych i technicznych wynosi 80% kosztów przedsięwzięcia, nie więcej jednak niż do wysokości piętnastokrotnego przeciętnego wynagrodzenia. Dofinansowanie może być udzielane raz na trzy lata.

W roku 2007 dofinansowanie do likwidacji barier architektonicznych i technicznych otrzymały 52 osoby, na łączną kwotę 500.000 zł.

LIKWIDACJA BARIER W KOMUNIKOWANIU

O dofinansowanie w zakresie likwidowania barier w komunikowaniu mogą ubiegać się osoby, w przypadku których jest to uzasadnione potrzebami wynikającymi z niepełnosprawności, zaś realizacja umożliwi lub w znaczny sposób ułatwi im kontakt z

otoczeniem. Wysokość dofinansowania likwidacji barier w komunikowaniu się wynosi 80% kosztów zakupu lub usługi, nie więcej jednak niż do wysokości piętnastokrotnego wynagrodzenia. Dofinansowanie może być udzielone raz na trzy lata.

W roku 2007 zrealizowano 194 umowy na kwotę 399.999 zł. Dofinansowanie dotyczyło głównie zakupu komputerów z oprzyrządowaniem, radiomagnetofonów, telefonów bezprzewodowych, telefaxów, dyktafonów, drukarek, skanerów, programów udźwiękowiających.

W roku 2007 w ramach rehabilitacji zawodowej i społecznej Dział Obsługi Mieszkańca przyjął łącznie 3.666 wniosków, natomiast Dział Rehabilitacji Osób Niepełnosprawnych wydał **5.242 rozstrzygnięcia.**

Na obsługę zadań wynikających z ustawy o rehabilitacji zawodowej i społecznej oraz zatrudnianiu osób niepełnosprawnych wydatkowano kwotę **358.700 zł**, z tego na wynagrodzenia wraz z pochodnymi 307.576 zł, zaś na wydatki rzeczowe 51.124 zł.

Dochody powiatu z tytułu realizacji zadań z funduszu celowego PFRON wyniosły 139.856 zł i stanowiły 2,5% środków wydatkowanych na rehabilitację zawodową i społeczną. Dopłata gminy, stanowiąca różnicę między wydatkami a dochodami, wyniosła 218.844 zł.

5.2. ŚWIADCZENIA POZAMATERIALNE

5.2.1. PRACA SOCJALNA NA RZECZ INDYWIDUALNYCH OSÓB I RODZIN

Szczególne miejsce w ustawie o pomocy społecznej zajmuje praca socjalna, której prowadzenie od 2004 roku jest zadaniem obowiązkowym gminy. Działania z tego zakresu są nakierowane na poprawę funkcjonowania osób i rodzin w ich środowisku społecznym i prowadzone:

- z osobami i rodzinami w celu rozwinięcia lub wzmocnienia ich aktywności i samodzielności życiowej,
- ze społecznościami lokalnymi w celu zapewnienia współpracy i koordynacji działań instytucji i organizacji istotnych dla zaspokojenia potrzeb członków społeczności.

Znaczące dla pracy socjalnej jest to, że włącza ona w proces naprawczy samych zainteresowanych, czyli wykorzystywany jest potencjał osób, rodzin oraz społeczności na rzecz rozwiązywania indywidualnych oraz lokalnych problemów. Praca socjalna na rzecz indywidualnych osób i rodzin, grup oraz społeczności lokalnych jest prowadzona przez pracowników socjalnych, którzy mają bezpośredni kontakt z klientami Ośrodka.

Pracownicy socjalni zatrudnieni w Dziale Pracy Socjalnej działania z zakresu pracy socjalnej na rzecz indywidualnych osób i rodzin prowadzili w roku 2007 w stosunku do 2.855 środowisk. Dotyczyły one głównie rozwiązywania problemów bezrobocia, uzależnień, problemów opiekuńczo – wychowawczych, zaniedbań w zakresie leczenia, konfliktów rodzinnych oraz przemocy. W 988 przypadkach realizacja pracy socjalnej odbywała się w oparciu o pisemny kontrakt socjalny.

Działania z zakresu pracy socjalnej były realizowane także przez pracowników socjalnych z Zespołu Profilaktyki Rodzinnej i Opieki nad Dzieckiem. W roku 2007 objęto nimi 167 środowisk, w 11 przypadkach w oparciu o pisemny kontrakt socjalny.

W roku 2007 w pracy na rzecz osób pozostających bez pracy realizowany był Miejski Program Wsparcia Osób Bezrobotnych w Aktywnym Poszukiwaniu Pracy przyjęty przez Radę Miejską w dniu 28 lutego 2005 roku. Gmina przeznaczyła na jego realizację **48.000 zł**, które zostały przeznaczone na zakup biletów komunikacji miejskiej na okaziciela - 50 biletów miesięcznie (po 5 na każdy Zespół Pracy Socjalnej). Bilety następnie były wydawane bezrobotnym klientom Ośrodka, żeby ułatwić im poszukiwanie pracy. W okresie od 19 stycznia do 30 grudnia 2007 roku z biletów skorzystało łącznie 694 osoby, średni czas dla jednej osoby to 24 dni. Realizacja programu przyniosła wymierne efekty, w tym m.in.:

- 68 osób podjęło stałą pracę,
- 37 osób podjęło pracę dorywczą,
- 225 osób złożyło podania o pracę,
- 45 osób podjęło szkolenia zawodowe,
- 18 osób zapisało się na kurs zawodowy,
- 26 osób skorzystało z usług doradczych realizowanych przez Wojewódzki Urząd Pracy, Zakład Doskonalenia Zawodowego, Ośrodka Informacji i Poradnictwa Zawodowego.

Działania z zakresu pracy socjalnej były także podejmowane w przypadkach, w których zachodziło podejrzenie wystąpienia przemocy w rodzinie. W roku 2007 pracownicy socjalni przyjęli **116 zgłoszeń** w tym zakresie, przekazywanych głównie przez policję. W ramach interwencji socjalnej:

- w 71 przypadkach została podjęta procedura „Niebieskiej Karty”,
- w 105 sprawach poinformowano o formach pomocy w przypadku wystąpienia problemu przemocy w rodzinie,
- w 45 przypadkach działania nie zostały podjęte, głównie z powodu nie stwierdzenia występowania przemocy, braku zgody na współpracę, braku możliwości nawiązania kontaktu.

Działania z zakresu pracy socjalnej były także prowadzone na rzecz uchodźców w ramach indywidualnych programów integracji. Dotyczyły one w szczególności: pomocy w załatwieniu spraw urzędowych, uzyskania mieszkania za pośrednictwem Miejskiego Zarządu Lokalami oraz na wolnym rynku oraz nawiązania kontaktów ze środowiskiem lokalnym.

W placówkach pracujących na **rzecz osób bezdomnych realizowane były indywidualne programy wychodzenia z bezdomności, które prowadzono w stosunku do 11 osób.** Efektem było usamodzielnienie się 8 osób, zaś w stosunku do 3 osób program jest kontynuowany w roku 2008.

5. 2.2. ŚRODOWISKOWA PRACA SOCJALNA - PROGRAM CENTRUM AKTYWNOŚCI LOKALNEJ

Rok 2007 to ósmy rok wdrażania na terenie Radomia programu Centrum Aktywności Lokalnej. Program ten zakłada aktywizację społeczności lokalnych, zaś ostatecznym celem jest:

- powstanie silnych i zintegrowanych społeczności lokalnych,
- rozwój lokalnej solidarności i tworzenie więzów samopomocy,
- wzmacnianie integracji lokalnych grup obywatelskich,
- zaktywizowanie lokalnych instytucji samorządowych,
- budowanie tożsamości wspólnot lokalnych.

Najważniejszą cechą Programu jest to, że wszelkie przedsięwzięcia podejmowane przez instytucje pracujące metodą CAL odpowiadają na potrzeby artykułowane przez daną społeczność postrzeganą całościowo i prowadzone są w oparciu o jej zasoby ludzkie i instytucjonalne, w myśl zasady „pomóżmy ludziom, aby pomogli sobie samym”. Ponadto

praca metodą CAL oznacza:

- ⇒ posiadanie lub stworzenie realnego, fizycznego miejsca, które będzie służyć ożywianiu i integracji społeczności lokalnej (miejscem takim może być siedziba instytucji),
- ⇒ tworzenie koalicji na rzecz pracy w środowisku oraz wokół problemów,
- ⇒ funkcjonowanie na różnych polach, nie zawężając swojej aktywności do jednej grupy celowej (np. niepełnosprawnych, dzieci, czy też emerytów) lub obszaru (np. ekologii, pomocy społecznej czy kultury),
- ⇒ inicjowanie ruchów samopomocowych i obywatelskich,
- ⇒ promowanie pracy wolontarystycznej i zespołowej,
- ⇒ inicjowanie lokalnych akcji i wydarzeń,
- ⇒ działania w oparciu o programy i projekty.

Instytucje pracujące metodami CAL swoje działania prowadzą zgodnie z zasadami tolerancji, poszanowania praw człowieka, solidarności społecznej. Działania te mają służyć aktywizacji, edukacji i rozwojowi środowiska lokalnego. Tworzą płaszczyznę porozumienia i współpracy, dążąc do kształtowania społeczeństwa obywatelskiego.

Miejski Ośrodek Pomocy Społecznej od lipca 2003 roku jest certyfikowanym Ośrodkiem CAL co oznacza, że pracuje metodami CAL i wypełnia obowiązujące standardy. Wszelkie podejmowane na rzecz społeczności lokalnych działania były prowadzone w oparciu o współpracę z innymi podmiotami, reprezentującymi wszystkie sektory życia społecznego. Koordynacją zajmowały się, podobnie jak w latach poprzednich, Zespoły ds. Wspierania Aktywności Lokalnej, których działało 16. Obejmowały one swym zasięgiem następujące osiedla:

- Nad Potokiem (Zespół Pracy Socjalnej (ZPS) nr 1 i 3)
- XV – Lecie (ZPS nr 1)
- Śródmieście (ZPS nr 2)
- Stara i Nowa Wola Gołębiowska (ZPS nr 3)
- Gołębiów I (ZPS nr 3)
- Planty (ZPS nr 4)
- Michałów (ZPS nr 5)
- Gołębiów II i Akademickie (ZPS nr 5)
- Obozisko (ZPS nr 6)

- Kaptur (ZPS nr 6)
- Ustronie (ZPS nr 7)
- Godów i Malczów (ZPS nr 7)
- Zamłynie (ZPS nr 8)
- Glinice i Dzierzków (ZPS nr 9)
- Południe (ZPS nr 10)
- Borki (ZPS nr 10)

W roku 2007 Zespoły zajmowały się głównie organizowaniem różnego rodzaju lokalnych wydarzeń, między innymi takich jak:

- festyny rodzinne – odbyły się 24 takie imprezy, w których uczestniczyło ponad 12.000 osób,
- pikniki sąsiedzkie i inne spotkania integracyjne – odbyło się ich 24 (ponad 3.000 uczestników),
- imprezy okolicznościowe np. z okazji świąt, Dnia Sąsiada (w 26 tego typu imprezach uczestniczyło około 800 osób),
- wycieczki, rajdy, imprezy sportowe – odbyło się 25 takich imprez, w których uczestniczyło około 1.000 osób,
- zabawy choinkowe i karnawałowe dla dzieci (w 28 zabawach uczestniczyło około 2.500 dzieci).

W ramach Zespołów powoływane są koalicje na rzecz rozwiązywania konkretnych problemów. W roku 2007 pracowało 5 koalicji, które zajmowały się organizacją lokalnych imprez, mini ogniska przedszkolnego oraz sprawami związanymi z rozwiązywaniem problemu alkoholowego i remontu drogi dojazdowej do ZSZ nr 5.

Podobne koalicje są budowane na rzecz rozwiązywania problemów indywidualnych rodzin w ramach programu „**Rodzina w remoncie**”, którego celem jest szeroko rozumiane oddziaływanie na rodziny w kryzysie. Jego realizacja polega na tym, że w przypadku stwierdzenia nieprawidłowości w funkcjonowaniu rodzin powoływane są zespoły interdyscyplinarne, których celem jest oddziaływanie na rodzinę przy pomocy różnych czynników i budowanie dla niej sieci wsparcia. Do współpracy są zapraszani, w zależności od sytuacji, policjanci, pedagodzy, wychowawcy, kuratorzy, psycholodzy itp. Członkowie zespołów wspólnie diagnozują sytuację danej rodziny, ustalają plan działań i realizują podjęte zobowiązania. Ostatecznym celem wspólnej pracy jest doprowadzenie do rozwiązania lub przynajmniej złagodzenia istniejących problemów. Podstawą programu jest to, że rodziny wokół których budowane są Zespoły, biorą czynny udział w jego pracach jako pełnoprawni partnerzy. **W roku 2007 pracowało 40 Zespołów, w tym 13 kontynuowało działalność.** Efekty pracy są zróżnicowane, spośród 16 Zespołów, które w roku 2007 zakończyły swoją działalność:

- w 7 sprawach osiągnięto sukces, co oznacza że problemy rodziny zostały rozwiązane lub złagodzone na tyle, że może ona funkcjonować bez wsparcia zewnętrznego,
- w 9 przypadkach natomiast działania zakończyły się porażką, nie udało się rozwiązać problemów i konieczne stało się wystąpienie do sądu o podjęcie postępowania opiekuńczego.

Realizacja programu Centrum Aktywności Lokalnej to nie dawanie, czy spełnianie żądań, ale przede wszystkim aktywizowanie samych mieszkańców do działania, włączanie ich w rozwiązywanie lokalnych problemów. Mobilizowanie mieszkańców prowadzone jest przede wszystkim poprzez inicjowanie grup samopomocowych i obywatelskich oraz promowanie działań wolontarystycznych.

Przy Ośrodku od lipca 2000 działa **Klub Wolontariusza „PRZYJACIELE”**, który skupia osoby chcące bezpłatnie świadczyć pomoc na rzecz innych osób. Wolontariusze:

- świadczą usługi na rzecz indywidualnych osób, rodzin m.in. poprzez pomoc dzieciom w odrabianiu lekcji, przypilnowanie dziecka, również niepełnosprawnego; pomoc w załatwianiu spraw urzędowych, rozmowy, spacer z samotnymi ludźmi,
- przeprowadzają dzieci przez ulicę w ramach programu „MIKOŁAJE”,
- pomagają w prowadzeniu świetlic, ognisk, zajęć wyrównawczych, punktów informacyjnych,
- pomagają w prowadzeniu grup samopomocowych.

W roku 2007 w Klubie Wolontariusza „Przyjaciele” było zrzeszonych 113 wolontariuszy, którzy przepracowali łącznie 11.678 godzin. Na szczególną uwagę zasługuje fakt, że średnia wieku wolontariuszy wynosi około 40 lat, zaś $\frac{3}{4}$ z nich to osoby bezrobotne często długotrwale, którym praca na rzecz innych pozwala na odbudowę wiary w siebie, podniesienie samooceny. Należy zaznaczyć, że w 2005 roku Ośrodek został uznany za organizację przyjazną wolontariuszom.

Ponadto w ramach mobilizowania ludzi do działania pracownicy socjalni z Zespołów Pracy Socjalnej, Zespołu Profilaktyki Rodzinnej i Opieki nad Dzieckiem, Zespołu Strategii i Doradztwa Metodycznego i inicjowali różnego rodzaju grupy.

W roku 2007 działało łącznie 65 grup, w tym:

- **30 GRUP SAMOPOMOCOWYCH – GRUPY WSPARCIA** (15 z nich kontynuowało działalność), których celem było wzmacnianie w dążeniu do pokonywania trudności, pomoc w odzyskaniu wiary w siebie i poczucia własnej wartości. Grupy kierowane były do osób bezrobotnych, rodzin wielodzietnych, rodzin niepełnych, matek dzieci specjalnej troski, osób uzależnionych od alkoholu. W roku 2007 grupy samopomocowe zrzeszały ponad 180 osób.
- **10 GRUP OBYWATELSKICH** – zajmowały się one głównie estetyką osiedli oraz organizowaniem czasu wolnego dzieci i młodzieży, większość z tych grup została zainicjowana w ramach Czerwca Aktywnych Społeczności. W grupach tych pracowało około 270 osób.
- **21 GRUP EDUKACYJNYCH** (8 z nich kontynuowały działalność), które głównie były skierowane do osób bezrobotnych w celu zwiększenia ich umiejętności w zakresie aktywnego poszukiwania pracy oraz rodzin niepełnych, rodzin zastępczych w zakresie gospodarowania budżetem, załatwienia spraw urzędowych, rozwiązywania codziennych problemów. W działaniach grupowych wzięło udział ponad 130 osób.
- **2 MINI KLUBÓW** (kontynuacja działalności) skierowanych do seniorów, ich działania mają charakter rekreacyjno – edukacyjny. W zajęciach klubów uczestniczyło około 80 osób.

- **2 GRUPY REKREACYJNE** (kontynuacja działalności), których celem była organizacja zajęć sportowych dla osób dorosłych. Uczestniczyło w nich około 20 osób.

Od września 2000 roku działa w Ośrodku Punkt Informacji Obywatelskiej (PIO), w którym każdy mieszkaniec naszego miasta może uzyskać:

- informacje na temat indywidualnych praw i uprawnień,
- pomoc w pisaniu różnego rodzaju pism i podań,
- zdobyć wiedzę na temat lokalnych instytucji i ich statutowych obowiązków.

W roku 2007 udzielonych zostało 1.700 porad (1.700 osób, 3.739 osób w rodzinie), w szczególności z zakresu:

- prawa rodzinnego – sprawy dotyczące alimentów, rozwodu itp.,
- prawa karnego – przemoc w rodzinie,
- świadczeń z ubezpieczeń społecznych,
- praw dla osób bezrobotnych,
- prawa lokalowego – eksmisje, zadłużenia, ochrona praw lokatorów,
- orzecznictwa i ulg dla osób niepełnosprawnych.

Poza Punktem Informacji Obywatelskiej, w ramach poradnictwa, edukacji oraz dostarczania informacji, w roku 2007 realizowane były takie przedsięwzięcia jak:

- Centrum Opieki Zastępczej ukierunkowane na działania zmierzające do pomocy rodzinom zastępczym w rozwiązywaniu codziennych problemów poprzez m.in. prowadzenie prelekcji, zajęć warsztatowych, spotkań okolicznościowych, itp.: w ramach Centrum był organizowany Dzień Rodzicielstwa Zastępczego,
- „INFO – ROM – wiem więcej, skuteczniej działam” – punkt informacyjno – konsultacyjny dla społeczności romskiej, który był współfinansowany przez MSWiA w ramach programu na rzecz społeczności romskiej w kwocie 11.860 zł,
- punkty informacyjno – konsultacyjny dla osób i rodzin z problemem alkoholowym,
- punkt informacyjny dla osób przebywających w Areszcie Śledczym,
- punkt pomocy prawnej działający w ramach Działu Obsługi Mieszkańca, w którym udzielane są porady prawne w zakresie ustaw o świadczeniach rodzinnych, dodatkach mieszkaniowych i rehabilitacji zawodowej i społecznej oraz zatrudnianiu osób niepełnosprawnych (w roku 2007 udzielonych zostało 1.776 porad z tego zakresu),
- punkt informacyjno – prasowy dla osób bezrobotnych,
- „Kącik porad psychologicznych”,
- prelekcje mające na celu promowanie działań wolontarystycznych oraz postaw ekologicznych.

Należy zaznaczyć, że część działań miała miejsce w ramach ogólnopolskiej kampanii Czerwca Aktywnych Społeczności, w którym MOPS jako certyfikowany Ośrodek CAL brał udział w roku 2007. W czerwcu odbyło się około 100 różnego rodzaju imprez i akcji o charakterze integracyjnym, edukacyjnym, sportowo – rekreacyjnym oraz porządkowo – ulepszającym.

W roku 2007 kontynuowane były podjęte w latach poprzednich działania i projekty:

- **ŚWIETLICE I OGNISKA DLA DZIECI** - działało ich 13 (kontynuacja działalności), w organizowanych przez nie zajęciach uczestniczyło około 250 dzieci. Ich celem było zagospodarowanie czasu wolnego dzieci w wieku od 3 do 16 lat poprzez zabawy, zajęcia wspierające rozwój, pomoc w odrabianiu lekcji. Jedną ze świetlic „Rad – Rom – Latki” jest placówką integracyjną dla dzieci romskich i polskich, która została utworzona przy udziale środków, które Ośrodek otrzymał w ramach programu na rzecz społeczności romskiej w kwocie 47.375 zł.
- **ZAJĘCIA EDUKACYJNE DLA DZIECI I MŁODZIEŻY** – zorganizowano 7 grup, w których uczestniczyło ponad 40 młodych osób. Ponadto w ramach działań na rzecz dzieci romskich w Zespole Pracy Socjalnej nr 2 działa dziecięco – młodzieżowy zespół taneczno – wokalny „Wszyscy razem – SARE – JAME”; na działalność zespołu Ośrodek otrzymał w ramach programu na rzecz społeczności romskiej dotację w wysokości 17.100 zł.
- **BEZPIECZNE PRZEJŚCIE DO SZKOŁY „MIKOŁAJE”**, którego celem jest zwiększenie bezpieczeństwa dzieci w drodze do szkoły poprzez przeprowadzanie ich przez ulice na najbardziej ruchliwych przejściach w okolicach szkół. Program realizowany jest w czasie roku szkolnego przy pomocy wolontariuszy zrzeszonych w Klubie Wolontariusza „Przyjaciele”. Od kwietnia 2006 roku Program jedynie w niewielkim zakresie jest realizowany przez wolontariuszy, głównie bowiem dzieci są przeprowadzane przez ulice przez osoby zatrudnione w ramach prac społecznie użytecznych.
- **„ZUPA DLA JASIA I MAŁGOSI”** to cykliczna akcja mająca na celu dożywianie dzieci z najuboższych rodzin w okresie wakacji. Istotą projektu jest to, że posiłki dla dzieci są fundowane przez radomskich restauratorów i właścicieli barów. Pilotażowo akcję rozpoczęto w roku 2000, zaś od 2001 roku jest ona systematycznie realizowana. W roku 2007 w akcję włączyło się 10 restauratorów, którzy objęli pomocą w formie bezpłatnego posiłku 67 dzieci. Restauracje i bary, które zafundowały bezpłatne posiłki dla dzieci to: „Wodnik”, „Słonecznik”, „Kubuś”, „Gromada”, „Bis”, „Samira”, „Klakson”, „Mini Bar”, „Smakołyk” i „Feniks”.
- **PROGRAM „BLOKI” – PRACA NA RZECZ ŚRODOWISK TRUDNYCH - PRZECIW SPOŁECZNEMU WYKLUCZENIU** - program zakłada aktywizację środowisk trudnych, najczęściej wykluczonych przez innych i ma na celu ponowne ich włączenie do społeczności osiedla lub miasta. Głównym celem jest zwrócenie uwagi na problemy tych ludzi oraz zmotywowanie ich do włączenia się w działania na rzecz poprawy swojego funkcjonowania np. poprzez poprawę estetyki miejsca zamieszkania i ich otoczenia, integrację z innymi mieszkańcami oraz zagospodarowanie czasu wolnego dzieci. Działania rozpoczynane są od badań wśród mieszkańców, podczas których ustalane są ich potrzeby i problemy, następnie organizowane są spotkania obywatelskie, na których wspólnie z zainteresowanymi ustala się plan działań i inicjuje grupy obywatelskie, realizujące określony plan. W roku 2007 program był kontynuowany w 4 miejscach na terenie miasta, przy ulicy Wolanowskiej 75, Tokarskiej 3, Dębowa 6 i Odlewniczej 6.
- **RADOMSKIE DNI GODNOŚCI** – to ogólnomiejska impreza kulturalno – sportowa, podczas której swoje umiejętności i talenty wspólnie prezentowały osoby sprawne i niepełnosprawne, która odbyła się w dniach 17 – 19 maja 2006 roku.

Przedsięwzięcie jest kontynuacją działań podjętych w roku 2003 pod hasłem RADOMSKIE FORUM INTEGRACYJNE. Jego celem było rozpoczęcie procesu przełamywania barier społecznych poprzez włączanie osób niepełnosprawnych w życie społeczne i umożliwienie im uczestnictwa w zajęciach kulturalnych, oświatowych, sportowych, samopomocowych i innych.

Ponadto w Miejskim Ośrodku Pomocy Społecznej, przy Zespole Strategii i Doradztwa Metodycznego, od 2005 roku działa **Klub Integracji Społecznej (KIS) pod nazwą „Inkubator Społecznej Odnowy”**, na jego uruchomienie Ośrodek otrzymał dotacje w wysokości 15.000 zł z Ministerstwa Polityki Społecznej. Celem KIS jest stworzenie kompleksowego systemu wsparcia dla osób zagrożonych wykluczeniem społecznym oraz przygotowanie ich do uczestnictwa w życiu społecznym i powrotu na rynek pracy. Działania są skierowane do osób długotrwale bezrobotnych legitymujących się niskim wykształceniem, klientów pomocy społecznej. W okresie od czerwca 2005 do grudnia 2007 roku były realizowane 4 edycje, w których uczestniczyło łącznie 126 osób:

- 1 grupa działała od czerwca 2005 do lutego 2006 roku,
- 2 grupa działała od stycznia do września 2006 roku,
- 3 grupa działała od października 2006 roku do czerwca 2007 roku,
- 4 grupa działa od października 2007 roku (planowany termin zakończenia czerwiec 2008 roku).

Jedna grupa uczestniczy w trwającym 8 miesięcy cyklu szkoleniowym, w jego ramach prowadzone są zajęcia z zakresu, m.in. psychoedukacji, edukacji nieformalnej i samokształcenia, aktywności społecznej w środowisku lokalnym oraz aktywizacji zawodowej (zajęcia odbywają się 3 razy w tygodniu).

Od października 2006 roku na bazie Klubu Integracji Społecznej utworzono **Klub Integracji Społecznej i Samopomocy „Inkubator Społecznej Odnowy”**. W jego ramach działa obecnie:

- Klub Integracji Społecznej,
- Klub Samopomocy,
- Koło Wolontariusza,
- Bank Czasu,
- Punkt Informacyjno – Konsultacyjny, w którego ramach poza dyżurami specjalistów, odbywają się comiesięczne otwarte prelekcje.

Ponadto w ramach KISiS organizowane są spotkania integracyjne, nastawione w szczególności na propagowanie alternatywnych form spędzania czasu, kultury, sztuki i sportu.

W tym działaniu rozszerzona została grupa odbiorców o osoby niepełnosprawne, rodziców dzieci z nadpobudliwością ruchową lub zdiagnozowanym ADHD, przedstawicieli społeczności romskiej.

5.2.3. PARTNERZY MIEJSKIEGO OŚRODKA POMOCY SPOŁECZNEJ

Miejski Ośrodek Pomocy Społecznej stara się prowadzić wszelkie przedsięwzięcia w zakresie pracy na rzecz indywidualnych osób i rodzin oraz na rzecz aktywizacji społeczności lokalnych w oparciu o współpracę z różnymi podmiotami, którym leży na sercu dobro mieszkańców naszego miasta. Wśród partnerów mamy przedstawicieli instytucji rządowych i samorządowych, organizacji pozarządowych, biznesowych a także przedstawicieli społeczności lokalnych.

Nasi główni partnerzy to m.in.

- szkoły,
- policja,
- przedszkola,
- domy kultury (miejskie i spółdzielcze),
- biblioteka, kino, teatr, Muzeum Wsi Radomskiej,
- radni,
- placówki służby zdrowia,
- kościół katolicki,
- banki,
- prywatne firmy – sklepy, hurtownie, piekarnie, masarnie, ciastkarnie, itp.
- media.

Wśród organizacji współpracujących z MOPS wymienić należy m.in.

- AKCJĘ KATOLICKĄ DIECEZJI RADOMSKIEJ
- CARITAS DIECEZJI RADOMSKIEJ
- CARITAS PALLOTYŃSKĄ
- FUNDACJĘ „EMAUS”
- KATOLICKIE CENTRUM MŁODZIEŻY „ARKA”
- KLUB ABSTYNENTÓW WZAJEMNEJ POMOCY „VIKTORIA”
- KRAJOWE TOWARZYSTWO AUTYZMU
- POLSKI KOMITET POMOCY SPOŁECZNEJ
- POLSKIE STOWARZYSZENIE NA RZECZ OSÓB Z UPOŚLEDZENIEM UMYŚLOWYM – KOŁO W RADOMIU
- POLSKIE TOWARZYSTWO STWARDNIENIA ROZSIANEGO
- POLSKIE TOWARZYSTWO WALKI Z KALECTWEM
- POLSKI ZWIĄZEK EMERYTÓW, RENCISTÓW I INWALIDÓW
- POLSKI ZWIĄZEK GŁUCHYCH
- POLSKI ZWIĄZEK NIEWIDOMYCH
- RADOMSKI BANK ŻYWNOŚCI
- RADOMSKIE STOWARZYSZENIE ROMÓW „ROMANO WAŚĆ”
- RADOMSKIE STOWARZYSZENIE SPORTU I REHABILITACJI OSÓB NIEPEŁNOSPRAWNYCH „START”
- RADOMSKIE TOWARZYSTWO DOBROCZYNNOSCI
- RADOMSKIE TOWARZYSTWO PRZYJACIÓŁ CHORYCH im. O. PIO
- STOWARZYSZENIE „BEZPIECZNE MIASTO”
- STOWARZYSZENIE BEZROBOTNYCH MIASTA RADOMIA
- STOWARZYSZENIE KAJAKARZY NA RZECZ DZIECI NIEPEŁNOSPRAWNYCH
- STOWARZYSZENIE KATOLICKI RUCH ANTYNARKOTYCZNY „KARAN”

- STOWARZYSZENIE KOBIEC ZIEMI RADOMSKIEJ „EWA”
- STOWARZYSZENIE „MONAR”
- STOWARZYSZENIE POMOCY DZIECIOM NIEWIDOMYM I NIEDOWIDZĄCYM „NADZIEJA”
- STOWARZYSZENIE POMOCY POSZKODOWANYM W WYPADKACH I KOLIZJACH DROGOWYCH „POMOCNE DŁONIE”
- STOWARZYSZENIE „PO PIERWSZE RODZINA”
- STOWARZYSZENIE „ZIELONE MIASTO”
- TOWARZYSTWO „ALTUM”
- TOWARZYSTWO PRZYJACIÓŁ DZIECI
- ZWIĄZEK HARCERSTWA POLSKIEGO – HUFIEC W RADOMIU

6. INNE ZADANIA REALIZOWANE PRZEZ MIEJSKI OŚRODEK POMOCY SPOŁECZNEJ

Poza zadaniami z zakresu pomocy społecznej Miejski Ośrodek Pomocy Społecznej realizuje także inne, pozapomocowe zadania zlecone przez Gminę. Są to:

- dodatki mieszkaniowe,
- świadczenia rodzinne,
- postępowanie wobec dłużników alimentacyjnych,
- prace społecznie użyteczne.

6.1. DODATKI MIESZKANIOWE

6.1.1. PODSTAWOWE ZASADY PRYZNAWANIA DODATKÓW MIESZKANIOWYCH

Zasady przyznawania dodatków mieszkaniowych określa ustawa z dnia 21 czerwca 2001 roku o dodatkach mieszkaniowych (Dz. U. z 2001 roku, nr 71, poz. 734 z późniejszymi zmianami). Zgodnie z nią dodatek mieszkaniowy przysługuje:

- najemcom i podnajemcom lokali mieszkalnych,
- osobom mieszkającym w lokalach mieszkalnych, do których przysługuje im spółdzielcze prawo do lokalu,
- osobom mieszkającym w lokalach mieszkalnych znajdujących się w budynkach stanowiących ich własność i właścicielom samodzielnych lokali mieszkalnych,
- innym osobom mającym tytuł prawny do zajmowanego lokalu mieszkalnego i ponoszącym wydatki związane z jego zajmowaniem,
- osobom zajmującym lokal mieszkalny bez tytułu prawnego, oczekującym na przysługujący im lokal zamienny lub socjalny.

Dodatek mieszkaniowy przysługuje osobom, których średni miesięczny dochód na jednego członka gospodarstwa domowego, liczony w ciągu 3 miesięcy poprzedzających datę złożenia wniosku, nie przekracza:

- 175% kwoty najniższej emerytury w gospodarstwie jednoosobowym,
- 125% najniższej emerytury w gospodarstwie wieloosobowym.

Normatywna powierzchnia użytkowa lokalu mieszkalnego lub domu rodzinnego, w przeliczeniu na liczbę członków gospodarstwa domowego nie może przekraczać:

- 35 m² dla 1 osoby,

- 40 m² dla 2 osób,
- 45 m² dla 3 osób,
- 55 m² dla 4 osób,
- 65 m² dla 5 osób,
- 70 m² dla 6 osób; w przypadku większej ilości osób dla każdej kolejnej osoby zwiększa się normatywną powierzchnię o 5 m².

Normatywną powierzchnię użytkową powiększa się o 15 m², jeżeli w danym lokalu zamieszkuje osoba niepełnosprawna poruszająca się na wózku lub wymagająca ze względu na swoją niepełnosprawność oddzielnego pokoju.

Dodatek mieszkaniowy stanowi różnicę pomiędzy ustawowo określoną kwotą wydatków przypadających na normatywną powierzchnię użytkową, a kwotą stanowiącą wydatki poniesione przez osobę ubiegającą się o dodatek w wysokości:

- jeżeli średni miesięczny dochód na jednego członka gospodarstwa domowego jest mniejszy od 150% najniższej emerytury w gospodarstwie jednoosobowym i 100% najniższej emerytury w gospodarstwie wieloosobowym wówczas przyjmuje się wydatki poniesione przez osobę w wysokości:
 - 15% dochodów gospodarstwa domowego w gospodarstwie jednoosobowym,
 - 12% dochodów gospodarstwa domowego w gospodarstwie 2 – 4 osobowym,
 - 10% dochodów gospodarstwa domowego w gospodarstwie 5 osobowym i więcej,
- jeżeli średni miesięczny dochód na jednego członka gospodarstwa domowego jest równy lub większy od 150% najniższej emerytury w gospodarstwie jednoosobowym lub 100% najniższej emerytury w gospodarstwie wieloosobowym, lecz nie przekracza 175% najniższej emerytury w gospodarstwie jednoosobowym i 125% w gospodarstwie wieloosobowym, wówczas przyjmuje się wydatki poniesione przez osobę w wysokości:
 - 20% dochodów gospodarstwa domowego w gospodarstwie jednoosobowym,
 - 15% dochodów gospodarstwa domowego w gospodarstwie 2 – 4 osobowym,
 - 12% dochodów gospodarstwa domowego w gospodarstwie 5 osobowym i więcej.

6.1.2. OSOBY KORZYSTAJĄCE Z DODATKÓW MIESZKANIOWYCH I ŚRODKI WYDATKOWANE NA TEN CEL W ROKU 2007

W roku 2007 Dział Obsługi Mieszkańca przyjął łącznie **12.796 wniosków w sprawie dodatków mieszkaniowych**. Ogólna kwota wypłaconych w tym okresie dodatków mieszkaniowych wyniosła **12.006.986 zł**, z czego użytkownikom lokali:

- gminnych wypłacono 21.309 dodatki mieszkaniowe na kwotę 3.591.169 zł,
- towarzystwa budownictwa społecznego 2.426 dodatki mieszkaniowe na kwotę 478.616 zł,
- spółdzielczych 35.888 dodatków mieszkaniowych na kwotę 5.189.255 zł,
- wspólnot mieszkaniowych 4.846 dodatków mieszkaniowych na kwotę 703.889 zł,

- prywatnych 10.629 dodatków mieszkaniowych na kwotę 1.922.745 zł,
- innych 802 dodatki mieszkaniowe na kwotę 121.312 zł.

Przeciętna kwota **75.900** wypłaconych dodatków mieszkaniowych kształtowała się na poziomie **158 zł** i wynosiła dla użytkowników mieszkań:

- gminnych – 169 zł,
- towarzystw budownictwa społecznego - 197 zł,
- spółdzielczych - 145 zł,
- wspólnot mieszkaniowych - 145 zł,
- prywatnych – 181 zł,
- innych - 151 zł.

Procentowy udział dodatków mieszkaniowych wypłaconych użytkownikom lokali:

- gminnych w ogólnej kwocie wypłacanych w 2007 roku dodatków mieszkaniowych wyniósł - 30%,
- towarzystwa budownictwa społecznego – 4%,
- spółdzielczych – 43%,
- wspólnot mieszkaniowych – 6%,
- prywatnych – 16%,
- innych – 1%.

W 2007 roku z dodatków mieszkaniowych skorzystało ogółem **7.183** gospodarstwa domowe, w tym:

- 1.131 gospodarstw jednoosobowych,
- 4.410 gospodarstw 2 – 4 osobowych,
- 1.291 gospodarstw powyżej 4 osób.

W sprawie dodatków mieszkaniowych w roku 2007 **wydano łącznie 12.902 decyzje**, w tym:

- 12.385 decyzji pozytywnych,
- 517 decyzji negatywnych.

Koszty obsługi tego zadania obciążają Ośrodek Pomocy Społecznej.

6. 2 ŚWIADCZENIA RODZINNE

6.2.1 PODSTAWA PRAWNA

Realizacja świadczeń rodzinnych związana jest z prowadzeniem postępowań o przyznanie świadczeń rodzinnych i zaliczek alimentacyjnych oraz działań mających na celu poprawę skuteczności egzekucji świadczeń alimentacyjnych od dłużników alimentacyjnych. Zadania te są realizowane w oparciu o:

- ustawę z dnia 28 listopada 2003 roku o świadczeniach rodzinnych (Dz. U. z 2006 roku, nr 139, poz. 992 z późniejszymi zmianami),
- ustawę z dnia 22 kwietnia 2005 roku o postępowaniu wobec dłużników alimentacyjnych oraz zaliczce alimentacyjnej (Dz. U. z 2005 roku nr 86, poz. 732, z późniejszymi zmianami).

Kryterium dochodowe uprawniające do otrzymywania świadczeń wynosi 504 zł na osobę w rodzinie, zaś w przypadku rodzin z dzieckiem niepełnosprawnym 583 zł.

Na system świadczeń rodzinnych składają się

- zasiłki rodzinne wraz z dodatkami, które przysługują rodzicom, opiekunom prawnym i faktycznym oraz osobie uczącej się, zaś ich celem jest częściowe pokrycie wydatków utrzymania dziecka; świadczenia rodzinne przysługują na rzecz dzieci niepełnoletnich oraz pełnoletnich do ukończenia 21 roku życia uczących się w szkole,
- jednorazowa zapomoga z tytułu urodzenia dziecka,
- świadczenia opiekuńcze w postaci: zasiłków pielęgnacyjnych i świadczeń pielęgnacyjnych, które są przyznawane w celu częściowego pokrycia wydatków wynikających z konieczności zapewnienia opieki i pomocy osobie niepełnosprawnej.

Zaliczka alimentacyjna jest natomiast świadczeniem wypłacanym w sytuacji niemożności wyegzekwowania od dłużnika świadczeń alimentacyjnych zasądzonych na rzecz dzieci i przysługuje w sytuacji, gdy dochód w rodziny w przeliczeniu na osobę nie przekracza kwoty 583 zł. Zaliczka przysługuje na rzecz niepełnoletnich dzieci oraz pełnoletnich uczących się w szkole lub szkole wyższej do ukończenia 24 roku życia.

6.2.2 OSOBY KORZYSTAJĄCE ZE ŚWIADCZEŃ RODZINNYCH W ROKU 2007 ORAZ ŚRODKI WYDATKOWANE NA TEN CEL

W roku 2007 na plan 67.200.000 zł wykorzystano kwotę 52.751.978 zł, (stanowi to 78% planu), w tym:

- 51.163.899 zł wykorzystano na świadczenia rodzinne i zaliczkę alimentacyjną (szczegółową analizę ilustruje tabela nr 7),
- 1.588.079 zł na wydatki związane z obsługą świadczeń rodzinnych i zaliczki alimentacyjnej, w tym:
 - wydatki na świadczenia rodzinne związane z zatrudnieniem wraz z pochodnymi – 1.045.451 zł,
 - wydatki na wynagrodzenia wraz z pochodnymi związane z obsługą zaliczki alimentacyjnej – 178.149 zł,
 - wydatki bieżące – 364.479 zł.

Tabela nr 7

ANALIZA ŚWIADCZEŃ RODZINNYCH

Rodzaj świadczenia	Ilość świadczeń	Łączny koszt w złotych	Procentowy udział wszystkich świadczeń	Średnia wysokość świadczenia w złotych
Zasiłki rodzinne	308.600	18.837.867	37,0	61,0
Dodatki do zasiłków rodzinnych	96.535 w tym dodatki z tytułu opieki nad dzieckiem w okresie korzystania z urlopu wychowawczego 9.812	13.743.963 w tym dodatki z tytułu opieki nad dzieckiem w okresie korzystania z urlopu wychowawczego 3.820.177	27,0	142,37 średnia wysokość dodatku 389,34
Zasiłki pielęgnacyjne	48.291	7.388.523	14,4	153
Świadczenia	5.902	2.474.624	4,8	419,29

pielęgnacyjne				
Zaliczka alimentacyjna	33.113	5.938.343	11,6	179,34
Składki na ubezpieczenia emerytalne i rentowe niektórych świadczeniobiorców	4.644	615.579	1,2	132,55
Jednorazowa zapomoga z tytułu urodzenia dziecka	2.165	2.165.000	4,0	1.000,00

W ramach **świadczeń rodzinnych** przyjętych zostało **21.427 wniosków**, w tym 15.756 wniosków na nowy okres zasiłkowy 2007/2008, zaś w ramach **zaliczki alimentacyjnej** **2.042 wnioski**, z czego 1.824 to wnioski na nowy okres zasiłkowy 2007/2008. W sprawach tych zostało **wydanych łącznie 28.339 decyzji**.

6.2.3 POSTĘPOWANIE WOBEC DŁUŻNIKÓW ALIMENTACYJNYCH

Przy współpracy Działu Pracy Socjalnej, komorników sądowych oraz organów ścigania Dział Świadczeń Rodzinnych podjął w 2007 roku następujące działania wobec dłużników alimentacyjnych, mające na celu poprawę egzekucji świadczeń alimentacyjnych:

- skierował do komorników sądowych 332 pisma przekazujące informacje mające wpływ na poprawę egzekucji,
- złożył 110 wniosków do Powiatowego Urzędu Pracy o aktywizację dłużników alimentacyjnych,
- w 29 przypadkach zawiadomił prokuraturę o możliwości popełnienia przestępstwa z art. 209 kodeksu karnego – uporczywe uchylanie się od płacenia alimentów,
- złożył 29 wniosków do Wydziału Komunikacji Urzędu Miejskiego o zatrzymanie prawa jazdy.

W wyniku prowadzonych postępowań w 2007 roku w stosunku do 2006 roku 3 – krotnie zwiększyła się kwota odzyskanego długu dłużników alimentacyjnych wobec MOPS z tytułu wypłaconych zaliczek alimentacyjnych:

- w 2006 roku kwota odzyskanego długu wynosiła – 60.315 zł,
- w 2007 roku kwota odzyskanego długu wyniosła – 176.264 zł.

6.3. PRACE SPOŁECZNIE UŻYTECZNE

Na zlecenie Gminy Miejski Ośrodek Pomocy Społecznej organizuje prace społecznie użyteczne, których celem jest aktywizacja społeczno – zawodowa osób bezrobotnych, które nie mają uprawnień do zasiłku dla bezrobotnych i są klientami pomocy społecznej. Zgodnie z obowiązującymi przepisami prace społecznie użyteczne są to prace wykonywane przez bezrobotnych bez prawa do zasiłku na skutek skierowania przez starostę, organizowane przez gminę w jednostkach organizacyjnych pomocy społecznej, organizacjach lub instytucjach statutowo zajmujących się pomocą charytatywną lub na rzecz społeczności lokalnych. Powyższe zadanie jest realizowane w oparciu o:

- ustawę z dnia 20 kwietnia 2004 roku o promocji zatrudnienia i instytucjach rynku pracy (Dz. U. z 2004 roku, nr 99, poz. 1001, z późniejszymi zmianami),
- ustawę z dnia 12 marca 2004 roku o pomocy społecznej (Dz. U. z 2004 roku, nr 64, poz. 593, z późniejszymi zmianami).

Program prac społecznie użytecznych został uruchomiony 22 stycznia 2007 roku. Wytypowanych zostało do niego 411 osób, ze skierowaniem z Powiatowego Urzędu Pracy zgłosiło się 355 osób. **Łącznie w programie w roku 2007 uczestniczyło 328 osób bezrobotnych.** Osoby te świadczyły usługi w 36 jednostkach samorządowych oraz charytatywnych, w tym w:

- 17 placówkach oświatowych (przedszkola, szkoły podstawowe, gimnazjalne oraz średnie i Schronisko Młodzieżowe),
- 13 jednostkach organizacyjnych pomocy społecznej oraz innych instytucjach i organizacjach działających w zakresie pomocy społecznej (Miejski Ośrodek Pomocy Społecznej, domy pomocy, domy dla bezdomnych, świetlice, jadalnie, Radomski Bank Żywności),
- 5 placówkach kulturalno – oświatowych i sportowo – rekreacyjnych (domy i ośrodki kultury oraz Miejski Ośrodek Sportu i Rekreacji),
- Zakładzie Usług Komunalnych.

Największa grupa osób zatrudnionych w ramach prac społecznie użytecznych wykonywała prace remontowo – porządkowe. Kolejną dużą grupą byli tzw. „Mikołaje”, którzy przeprowadzali dzieci przez ulice w pobliżu szkół. Ponadto uczestnicy Programu pracowali przy rozładunku żywności, jako pomoc kuchenna w jadalniach oraz pomagali w organizacji imprez lokalnych i akcji charytatywnych.

Na plan 467.826 zł przeznaczonych na realizację prac społecznie użytecznych wydatkowano 467.586 zł, co stanowi 100% wykonania planu.

Wydatki obejmowały:

- wypłatę zasiłków dla osób wykonujących prace w ramach programu w łącznej kwocie – 346.861,30 zł,
- wynagrodzenia wraz z pochodnymi i odpis na ZFŚS osób obsługujących zadanie w kwocie – 79.830,26 zł,
- wydatki związane z wykonywaniem poszczególnych prac, w tym m.in.: kombinezony robocze, narzędzia, materiały budowlane i wykończeniowe na kwotę 40.894,18 zł.

60% wydatkowanej kwoty na realizację prac społecznie użytecznych zostało zrefundowane przez Powiatowy Urząd Pracy i odprowadzone do budżetu Gminy.

7. ORZEKANIE O NIEPEŁNOSPRAWNOŚCI I STOPNIU NIEPEŁNOSPRAWNOŚCI

W roku 2007 do Miejskiego Zespołu ds. Orzekania o Niepełnosprawności **wpłynęło ogółem 4.266 wniosków** o ustalenie niepełnosprawności i stopnia niepełnosprawności, w tym 3.674 wniosków złożyły osoby powyżej 16 roku życia, a 592 przedstawiciele ustawowi osób poniżej 16 roku życia.

W 2007 roku wydano 1.490 legitymacji dla osób niepełnosprawnych, w tym 1.205 dla osób powyżej 16 roku życia i 285 dla osób poniżej 16 roku życia.

Na obsługę Zespołu ds. Orzekania o Niepełnosprawności Wojewoda przeznaczył 315.200 zł, z czego wydatkowano na wynagrodzenia i pozostałe świadczenia, wynikające z zatrudnienia 202.291 zł. Na wynagrodzenia Komisji ds. Orzekania, w ramach umów zleceń, wydatkowano 80.000 zł.

W tabeli nr 8 przedstawiona została analiza ilości przyjmowanych wniosków i wydawanych orzeczeń oraz dotacji budżetowej i średniej kosztów jednego orzeczenia na przestrzeni lat 2001 – 2007.

Tabela nr 8

WNIOSKI I WYDANE ORZECZENIA W LATACH 2001 – 2007

Rok	Liczba wniosków o ustalenie niepełnosprawności i stopnia niepełnosprawności	Liczba wydanych orzeczeń	Kwota dotacji budżetowej w zł	Średni koszt orzeczenia w zł
2001	1.887	1.928	139.998	72
2002	5.380 w tym: 2.856 wniosków osób powyżej 16 roku życia 2.524 wniosków osób poniżej 16 roku życia	4.265 w tym: 2.027 orzeczeń osób powyżej 16 roku życia 2.238 orzeczeń osób poniżej 16 roku życia	214.849	50
2003	3.691 w tym: 2.661 wniosków osób powyżej 16 roku życia 1.030 wniosków osób poniżej 16 roku życia	4.140 w tym: 2.974 orzeczeń osób powyżej 16 roku życia 1.166 orzeczeń osób poniżej 16 roku życia	250.500	60
2004	3.776 w tym: 2.776 wniosków osób powyżej 16 roku życia 1.000 wniosków osób poniżej 16 roku życia	3.629 w tym: 2.700 orzeczeń osób powyżej 16 roku życia 929 orzeczeń osób poniżej 16 roku życia	247.500	68
2005	4.440 w tym: 3.465 wniosków osób powyżej 16 roku życia 975 wniosków osób poniżej 16 roku życia	4.108 w tym: 3.129 orzeczeń osób powyżej 16 roku życia 979 orzeczeń osób poniżej 16 roku życia	247.500	60
2006	4.405 w tym: 3.656 wniosków osób powyżej 16 roku życia 749 wniosków osób poniżej 16 roku życia	4.392 w tym: 3.606 orzeczeń osób powyżej 16 roku życia 786 orzeczeń osób poniżej 16 roku życia	286.164	65

2007	<p>4.266 w tym: 3.674 wniosków osób powyżej 16 roku życia 592 wniosków osób poniżej 16 roku życia</p>	<p>4.317 w tym: 3.719 orzeczeń osób powyżej 16 roku życia 598 orzeczeń osób poniżej 16 roku życia</p>	315.200	73
------	--	--	---------	----

8. STRUKTURA ORGANIZACYJNA MIEJSKIEGO OŚRODKA POMOCY SPOŁECZNEJ

Celem wykonania omówionych w poprzednich rozdziałach zadań zleconych do realizacji Ośrodkowi, wprowadzona została struktura organizacyjna, w skład której wchodzi dział i komórki organizacyjne odpowiednio przygotowane do realizacji określonych zadań (schemat nr 1). Wśród nich są **działy zajmujące się realizacją zadań z zakresu pomocy społecznej**, do których należy zaliczyć:

⇒ **Dział Pracy Socjalnej**, w skład którego wchodzi 11 Zespołów (10 Zespołów Pracy Socjalnej zlokalizowanych w różnych punktach miasta oraz Zespół ds. Strategii i Doradztwa Metodycznego). Do zadań Działu należy m.in.

- dokonywanie oceny zjawisk rodzących zapotrzebowanie na świadczenia pomocy społecznej,
- przeprowadzanie wywiadów środowiskowych,
- kompletowanie dokumentów oraz podejmowanie innych niezbędnych czynności związanych ze świadczeniem różnorodnych form pomocy,
- prowadzenie pracy socjalnej,
- aktywizowanie społeczności lokalnych w ramach programu Centrum Aktywności Lokalnej (program związany jest m.in. z budowaniem lokalnego partnerstwa, inicjowaniem grup samopomocowych i obywatelskich, promowaniem działań wolontarystycznych, organizowaniem lub współorganizowaniem lokalnych wydarzeń i akcji),
- współpraca z lokalnymi instytucjami i organizacjami, w tym pozarządowymi oraz kościelnymi.

⇒ **Zespół Profilaktyki Rodzinnej i Opieki nad Dzieckiem**, którego zadaniem jest:

- organizowanie, określanie zasad oraz nadzór nad realizacją opieki nad dziećmi w rodzinach zastępczych,
- przeprowadzanie wywiadów środowiskowych i przygotowywanie dokumentacji dotyczącej umieszczenia i pobytu dzieci w rodzinach zastępczych i placówkach opiekuńczo – wychowawczych oraz odpłatności za ich pobyt,
- opracowywanie i nadzór nad realizacją indywidualnych programów usamodzielnienia wychowanków rodzin zastępczych i placówek opiekuńczo – wychowawczych, w tym nadzór nad mieszkaniami chronionymi,
- realizacja zadań z zakresu profilaktyki środowiskowej,
- współpraca z instytucjami i organizacjami zajmującymi się pomocą dzieciom i rodzinom.

⇒ **Dział Usług Opiekuńczych i Pomocy Stacjonarnej** zajmuje się głównie:

- zapewnianiem pomocy domowej w formie usług opiekuńczych osobom

potrzebującym wsparcia w zakresie zaspakajania codziennych potrzeb życiowych, opieki higienicznej i pielęgnacji, kontaktu z otoczeniem,

- zapewnianiem specjalistycznych usług opiekuńczych dostosowanych do poszczególnych potrzeb, wynikających ze schorzeń lub niepełnosprawności,
- kierowaniem zainteresowanych osób do domów pomocy społecznej.

⇒ **Dział Rehabilitacji Osób Niepełnosprawnych** realizuje zadania związane z rehabilitacją zawodową i społeczną osób niepełnosprawnych, do których należy m.in.

- ułatwienie i utrzymanie odpowiedniego zatrudnienia oraz awansu zawodowego osobom niepełnosprawnym, poprzez umożliwienie korzystania z poradnictwa zawodowego i pośrednictwa pracy (przystosowywanie stanowisk pracy, refundacja wynagrodzeń, pożyczki na rozpoczęcie działalności gospodarczej, finansowanie kosztów szkoleń, itp.),
- dofinansowanie kosztów utworzenia i działalności warsztatów terapii zajęciowej,
- dofinansowywanie do turnusów rehabilitacyjnych,
- dofinansowywanie sportu, kultury, rekreacji i turystyki,
- likwidacja barier architektonicznych, technicznych i w komunikowaniu się.

⇒ **Domy dla Bezdomnych Kobiet i Mężczyzn** są ukierunkowane na niesienie pomocy osobom i rodzinom pozbawionym dachu nad głową. Zapewniają one:

- schronienie,
- jeden gorący posiłek dziennie,
- niezbędną odzież,
- pomoc pracownika socjalnego w rozwiązywaniu problemów bytowych i dążeniu do stabilizacji w tym zakresie.

W okresie jesienno – zimowym w ramach realizacji zadań na rzecz bezdomnych prowadzona jest noclegownia zapewniająca schronienie zarówno mężczyznom, jak i kobietom.

⇒ **Środowiskowy Dom Samopomocy** działa na rzecz osób z zaburzeniami psychicznymi poprzez podtrzymywanie i rozwijanie umiejętności samodzielnego życia tych osób, podniesienie poziomu ich zaradności życiowej, sprawności psychofizycznej, przystosowanie do funkcjonowania społecznego w środowisku. Swoje zadania ŚDS realizuje m.in. poprzez:

- pracę socjalną,
- psychoedukację,
- pomoc psychologiczną,
- psychoterapię grupową,
- treningi umiejętności społecznych,
- poradnictwo,
- terapię zajęciową,
- zajęcia kulturalno – oświatowe i rekreacyjne.

⇒ **Klub „Seniora”** prowadzi zajęcia o charakterze kulturalno - oświatowym dla emerytów i rencistów.

Zadania z zakresu polityki społecznej, zlecone przez Gminę do realizacji Ośrodkowi są wykonywane przez:

⇒ **Dział Świadczeń Rodzinnych**, do którego podstawowych zadań należy:

- weryfikacja złożonych wniosków pod kątem uprawnień osób do pobierania świadczeń rodzinnych i zaliczek alimentacyjnych oraz wydawanie decyzji w sprawach przyznania lub odmowy świadczeń,
- egzekucja należności z tytułu nienależnie pobranych świadczeń rodzinnych i zaliczek alimentacyjnych,
- sporządzanie bilansów potrzeb środków finansowych na realizację zadań oraz sprawozdawczości rzeczowo – finansowej,
- prowadzenie postępowania w stosunku do dłużników alimentacyjnych.

⇒ **Dział Dodatków Mieszkaniowych**, którego zadaniem jest m.in.

- kompletowanie i opracowywanie dokumentacji oraz wydawanie decyzji dotyczących przyznania dodatków mieszkaniowych,
- sporządzanie bilansu potrzeb środków finansowych na dodatki mieszkaniowe,
- analiza obciążeń mieszkaniowych na terenie Radomia.

Obsługą MOPS oraz wspieraniem pracowników w/w działów i zespołów zajmują się:

⇒ **Dział Obsługi Mieszkańców**, do którego podstawowych zadań należy:

- przyjmowanie wniosków w zakresie świadczeń realizowanych przez MOPS,
- prowadzenie rejestracji przepływu dokumentów między poszczególnymi działami,
- wydawanie zaświadczeń o korzystaniu ze świadczeń pomocy społecznej, wydawanie druków i raportów ubezpieczeniowych,
- wydawanie kart przedpłaconych oraz załatwianie interwencji i reklamacji dotyczących użytkowania w/w kart,
- udzielanie informacji prawnej w zakresie ustaw o świadczeniach rodzinnych, dodatkach mieszkaniowych i rehabilitacji zawodowej i społecznej oraz zatrudnianiu osób niepełnosprawnych.

⇒ **Dział Organizacyjno – Prawny**, do którego głównych zadań należy:

- prowadzenie spraw pracowniczych Ośrodka,
- udzielanie pomocy prawnej komórkom organizacyjnym i pracownikom Ośrodka w zakresie realizowanych zadań,
- prowadzenie kontroli wewnętrznej,
- przyjmowanie, rozpatrywanie i ewidencjonowanie skarg i wniosków,
- wdrażanie i obsługa systemów komputerowych Ośrodka,
- obsługa sekretariatu,
- prowadzenie Biuletynu Informacji Publicznej oraz obsługa Punktu Informacji Obywatelskiej,
- obsługa Zakładowego Funduszu Świadczeń Socjalnych,
- opracowywanie projektów zarządzeń, poleceń i regulaminów.

⇒ **Dział Księgowości** zajmuje się w szczególności:

- sporządzeniem projektów planów dochodów i wydatków budżetowych,
- ewidencją dochodów i wydatków zgodnie z zatwierdzonym planem finansowym,
- wystawianiem faktur i not obciążeniowych,
- prowadzeniem ewidencji majątku trwałego,
- sporządzaniem sprawozdań finansowych i analiz z realizacji budżetu,
- naliczaniem i realizacją wynagrodzeń,

- obsługą kas,
 - obsługą finansową Zespołu ds. Orzekania o Niepełnosprawności,
 - obsługa pozabilansową Państwowego Funduszu Rehabilitacji Osób Niepełnosprawnych,
 - obsługą finansową Pracowniczej Kasy Zapomogowo – Pożyczkowej oraz Zakładowego Funduszu Świadczeń Socjalnych,
 - obsługą dodatkowego ubezpieczenia pracowniczego.
- ⇒ **Dział Realizacji Pomocy** do zadań którego należy w szczególności:
- wydawanie decyzji w sprawach przyznania bądź odmowy świadczeń,
 - sporządzanie bilansu potrzeb,
 - sprawowanie nadzoru nad prawidłowym wykorzystaniem budżetu,
 - egzekucja należności nienależnie pobranych zasiłków,
 - egzekwowanie odpłatności od rodziców biologicznych za pobyt dzieci w placówkach.
- ⇒ **Dział Gospodarczy** zajmuje się:
- zapewnieniem prawidłowego funkcjonowania Ośrodka, w zakresie m.in.: zaopatrzenia, gospodarki materiałowej, transportu, ochrony obiektów, konserwacji i remontów bieżących, doręczania korespondencji, usług poligraficznych, utrzymania czystości,
 - administrowaniem obiektami Ośrodka,
 - ewidencjonowaniem środków trwałych,
 - organizacją i prowadzeniem postępowań wynikających z ustawy o prawie zamówień publicznych,
 - rozliczaniem faktur i obciążeń,
 - prowadzeniem archiwum zakładowego,
 - koordynowaniem prac społecznie użytecznych.
- ⇒ **Radcy prawni**, zapewniający obsługę prawną Ośrodka.
- ⇒ **Stanowisko ds. BHP i P.POŻ.** – realizacja zadań z zakresu bezpieczeństwa i higieny pracy oraz ochrony przeciwpożarowej.
- ⇒ **Samodzielne Stanowiska ds. nadzoru nad placówkami pomocy społecznej**, którym podlega w szczególności:
- nadzór nad budżetem placówek pomocy społecznej,
 - przeprowadzenie kontroli podległych Ośrodkowi placówek.

Ponadto przy Miejskim Ośrodku Pomocy Społecznej działa **Miejski Zespół ds. Orzekania o Niepełnosprawności**. Do jego zadań należy rozpatrywanie wniosków o ustalenie stopnia niepełnosprawności do celów związanych głównie z zatrudnieniem w warunkach pracy chronionej, uzyskaniem świadczeń z pomocy społecznej, ulg i uprawnień przysługujących osobom niepełnosprawnym, zaopatrzeniem w przedmioty ortopedyczne i środki pomocnicze, korzystania z turnusów rehabilitacyjnych. Ponadto do zadań Zespołu należy ustalanie niepełnosprawności osób do 16 roku życia do celów związanych z uzyskaniem zasiłku pielęgnacyjnego lub świadczenia pielęgnacyjnego dla osoby opiekującej się chorym dzieckiem. Miejski Zespół, na wniosek osoby zainteresowanej, na podstawie orzeczenia wydaje także osobom niepełnosprawnym legitymacje.

Miejski Ośrodek Pomocy Społecznej, w ramach realizacji zadań powiatowych, sprawuje

ponadto nadzór finansowy nad działalnością (schemat nr 2):

- ośrodka adopcyjno – opiekuńczego,
- placówek opiekuńczo – wychowawczych,
- domów pomocy społecznej.

Miejski Ośrodek Pomocy Społecznej na dzień 31 grudnia 2007 roku zatrudniał 475 pracowników. Szczegółowy wykaz zatrudnienia w poszczególnych działach oraz dynamikę wzrostu zatrudnienia w latach 2002 – 2007 ilustruje tabela 9. Wzrost zatrudnienia w latach 2004 – 2006 był spowodowany przekazaniem do realizacji przez Gminę kolejnych zadań. W tym okresie powstały dwa nowe działy: Dział Świadczeń Rodzinnych i Dział Obsługi Mieszkańca.

Tabela nr 9

DYNAMIKA ZATRUDNIENIA W LATACH 2003 – 2007

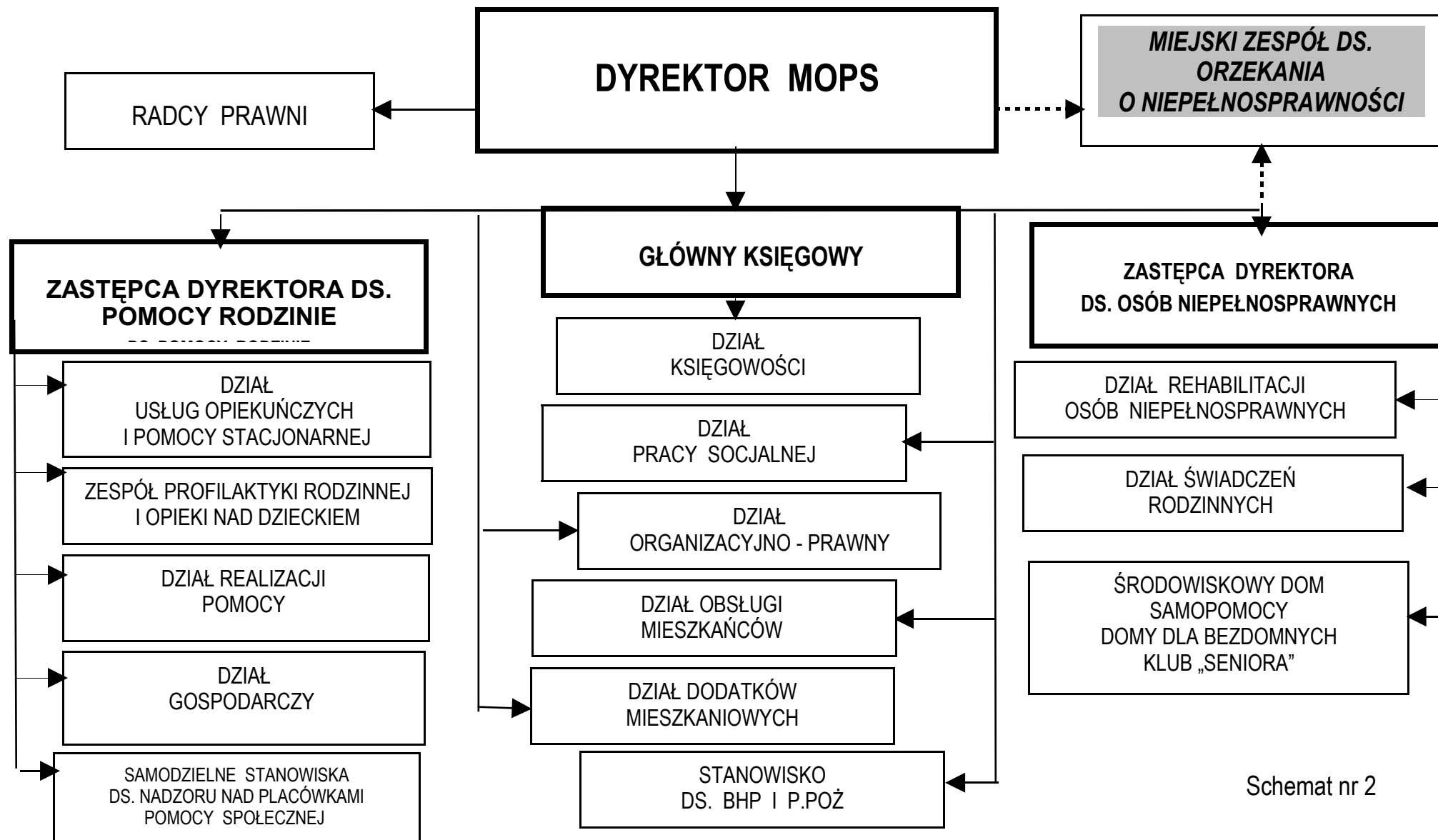
DZIAŁ	STAN ZATRUDNIENIA NA:					UWAGI*
	31.12.2003	31.12.2004	31.12.2005	31.12.2006	31.12.2007	
KADRA ZARZĄDZAJĄCA						
Kierownictwo	4	4	4	4	4	0
OBŚLUGA ZADAŃ REALIZOWANYCH PRZEZ MIEJSKI OŚRODEK POMOCY SPOŁECZNEJ						
Samodzielne stanowiska	4	4	4	5	5	0
Dział Organizacyjno - Prawny	14	16	17	17	15	- 2
Dział Obsługi Mieszkańców	-	-	+14	14	22	+ 8
Dział Księgowości	12	12	12	13	12	- 1
Dział Gospodarczy	37	42	45	52	51	- 1
Dział Realizacji Pomocy	22	20	25	23	22	- 1
ZADANIA Z ZAKRESU POMOCY SPOŁECZNEJ						
Dział Pracy Socjalnej	128	129	117	125	121	- 4
Dział Usług Opiekuńczych	129	125	122	126	120	- 6
Zespół Profilaktyki Rodzinnej i Opieki nad Dzieckiem	-	-	+11	12	12	0
Dział Rehabilitacji Osób Niepełnosprawnych	8	8	9	9	10	+ 1
Środowiskowy Dom Samopomocy	10	10	10	9	9	0
Domy dla Bezdomnych	14	14	14	15	14	- 1
Klub „Seniorsa”	1	1	1	1	1	0
ŚWIADCZENIA RODZINNE						
Dział Świadczeń Rodzinnych	-	31	33	33	32	- 1

DODATKI MIESZKANIOWE						
Dział Dodatków Mieszkaniowych	24	24	21	21	20	- 1
INNE						
Zespół ds. Orzekania o Niepełnosprawności	6	7	7	7	5	- 2
RAZEM	413	447	466	486	475	- 11
w tym prace interwencyjne	6 osób	-	-	-	-	-

* różnica pomiędzy stanem zatrudnienia na dzień 31.12.2006 roku i na dzień 31.12.2007 roku.

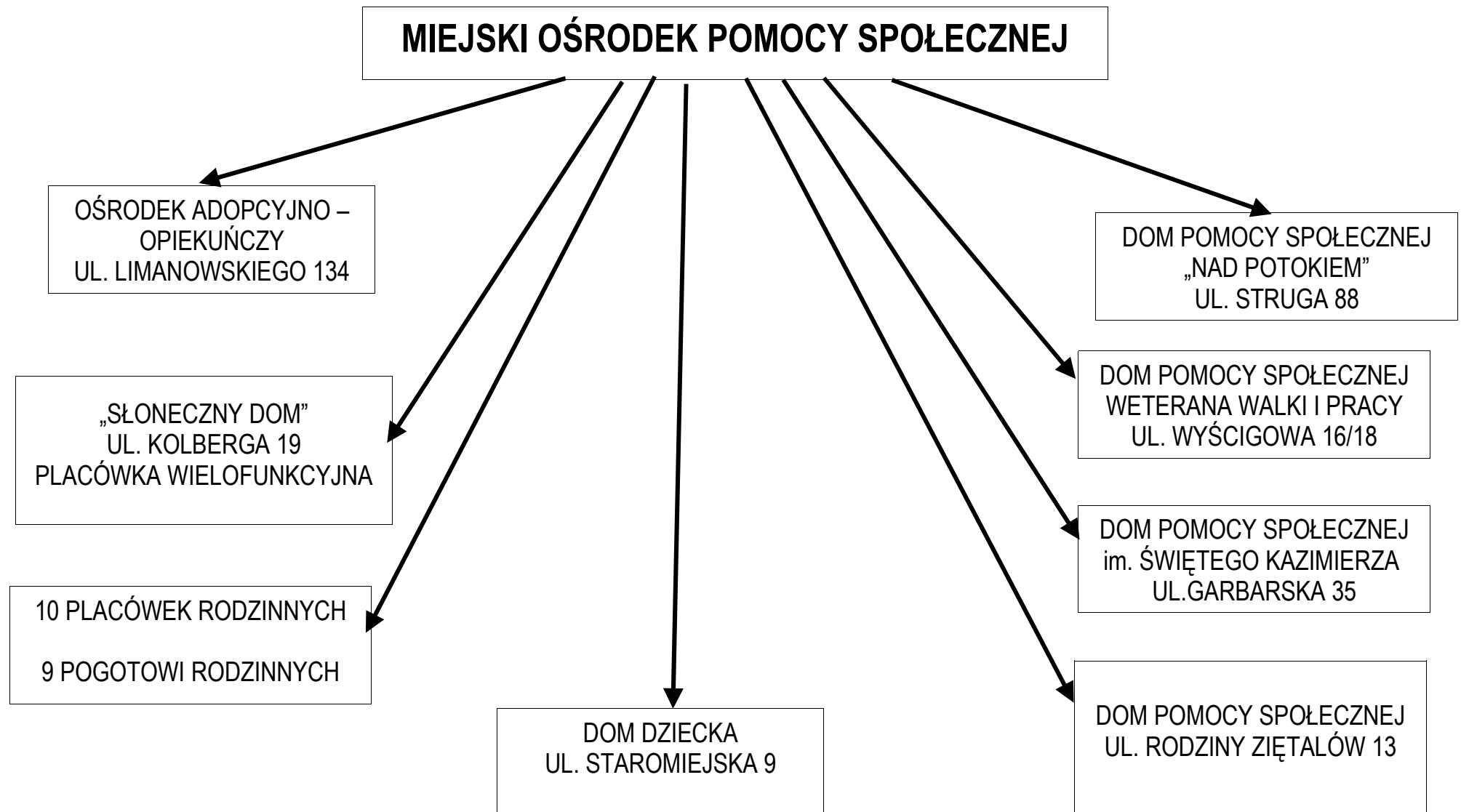
Schemat nr 1

SCHEMAT ORGANIZACYJNY MIEJSKIEGO OŚRODKA POMOCY SPOŁECZNEJ W RADOMIU



Schemat nr 2

JEDNOSTKI, NAD KTÓRYMI MIEJSKI OŚRODEK POMOCY SPOŁECZNEJ SPRAWUJE NADZÓR



9. ANALIZA ŚRODKÓW I ŚWIADCZEŃ REALIZOWANYCH PRZEZ MOPS W RAMACH POMOCY SPOŁECZNEJ ORAZ POZAPOMOCOWYCH W LATACH 2001 - 2007

Miejski Ośrodek Pomocy Społecznej, jako instytucja polityki społecznej państwa, ma za zadanie wspieranie osób i rodzin znajdujących się w trudnej sytuacji, której nie są w stanie pokonać przy wykorzystaniu własnych środków, możliwości i uprawnień. Świadczona pomoc winna umożliwić tym osobom i rodzinom życie w warunkach odpowiadających godności człowieka. Ostatecznym celem jest doprowadzenie do życiowego usamodzielnienia, ich integrację ze środowiskiem oraz zapobieganie powstawaniu trudnych sytuacji życiowych. Realizacja powyższych zadań jest bardzo trudna i wymaga nie tylko ogromnego zaangażowania i profesjonalizmu ze strony pracowników Ośrodka, ale także znacznych nakładów finansowych. Jest to tym bardziej znaczące, że od kilkunastu lat zapotrzebowanie na świadczenia pomocy społecznej w Radomiu jest bardzo duże, ponieważ ilość środowisk sięga kilkunastu tysięcy środowisk (tabela nr 10 i 11).

Tabela nr 10

LICZBA KORZYSTAJĄCYCH ZE ŚWIADCZEŃ POMOCY SPOŁECZNEJ W LATACH 2001 - 2007

WYSZCZEGÓLNIENIE	LATA						
	2001	2002	2003	2004	2005	2006	2007
Liczba rodzin korzystających z pomocy społecznej ogółem	11.498	12.004	12.526	10.753	11.293	11.915	10.809
Liczba osób korzystających z pomocy społecznej ogółem	13.582	14.024	14.927	16.553	21.921	22.133	15.864
- /liczba osób w rodzinach/	31.316	33.338	34.465	29.766	29.211	29.797	26.280
w tym:							
1. W ramach zadań własnych	11.549	12.935	13.270	16.287	21.327	21.946	15.706
- /liczba osób w rodzinach/	25.970	28.430	29.695	29.267	29.111	29.566	26.272
2. W ramach zadań zleconych	5.322	7.406	4.858	2.360	1.393	1.430	1.531
- /liczba osób w rodzinach/	15.707	21.384	14.233	6.148	2.235	2.407	2.454
Udział zadań zleconych w liczbie osób ogółem w %	39,2	52,8	38,4	21,9	12,3	12	15

W latach 2001 – 2003 oraz 2005 – 2006 liczba klientów Ośrodka ulegała stałemu wzrostowi. Zmniejszenie ilości środowisk korzystających ze świadczeń pomocy społecznej miało miejsce w roku 2004, czego głównych przyczyn należy upatrywać w przejściu części klientów do systemu świadczeń rodzinnych i systemu ubezpieczeń społecznych. Kolejny

spadek odnotowujemy w obecnym roku sprawozdawczym, czyli roku 2007, kiedy to liczba klientów pomocy społecznej zmniejszyła się w stosunku do 2006 roku o 1.106 środowisk. Jest to wynikiem nieznacznej poprawy sytuacji na radomskim rynku pracy. Mimo, że liczba klientów pomocy społecznej w ostatnim roku uległa zmniejszeniu, sytuacja w tym zakresie nie jest do końca zadowalająca. Ilość osób i rodzin korzystających z pomocy jest nadal bardzo wysoka, co oznacza, że znaczna część mieszkańców Radomia znajduje się w trudnej sytuacji i nie radzi sobie z zaspakajaniem podstawowych potrzeb we własnym zakresie. W związku z tym konieczne jest udzielanie im wsparcia ze strony Miejskiego Ośrodka Pomocy Społecznej.

Tabela nr 11

**DYNAMIKA WZROSTU LICZBY RODZIN KORZYSTAJĄCYCH Z POMOCY
SPOŁECZNEJ ORAZ KOSZTÓW ŚWIADCZEŃ W LATACH 2001 – 2007**

LATA	LICZBA RODZIN		%	KWOTA ŚWIADCZEŃ W ZŁOTYCH		%
	W ROKU	PRZYROST DO ROKU POPZEDNIEGO		W ROKU	PRZYROST DO ROKU POPZEDNIEGO	
2001	11.498	1.090	110,5	24.252.954	3.005.975	114,1
2002	12.004	506	104,4	25.695.343	1.442.389	105,9
2003	12.526	522	104,4	25.597.977	- 97.366	99,6
2004	10.753	- 1.773	85,9	18.526.029	- 7.071.948	72,4
2005	11.293	540	105	21.452.374	2.926.345	115,8
2006	11.915	622	105,5	22.806.417	1.354.043	106,3
2007	10.809	- 1.106	90,7	21.345.595	- 1.460.789	93

Wysokość środków przeznaczanych na realizację zadań z zakresu pomocy społecznej w okresie 2001 – 2007 była zmienna (tabela nr 11). Wzrost nakładów odnotowujemy w latach 2001 – 2002 oraz 2005 – 2006, natomiast w okresie 2003 – 2004 i w roku 2007 ma miejsce ich obniżenie. Analiza wysokości świadczeń oraz liczby środowisk wymagających wsparcia wskazuje, że środki przeznaczone na pomoc społeczną nie są adekwatne do istniejących potrzeb.

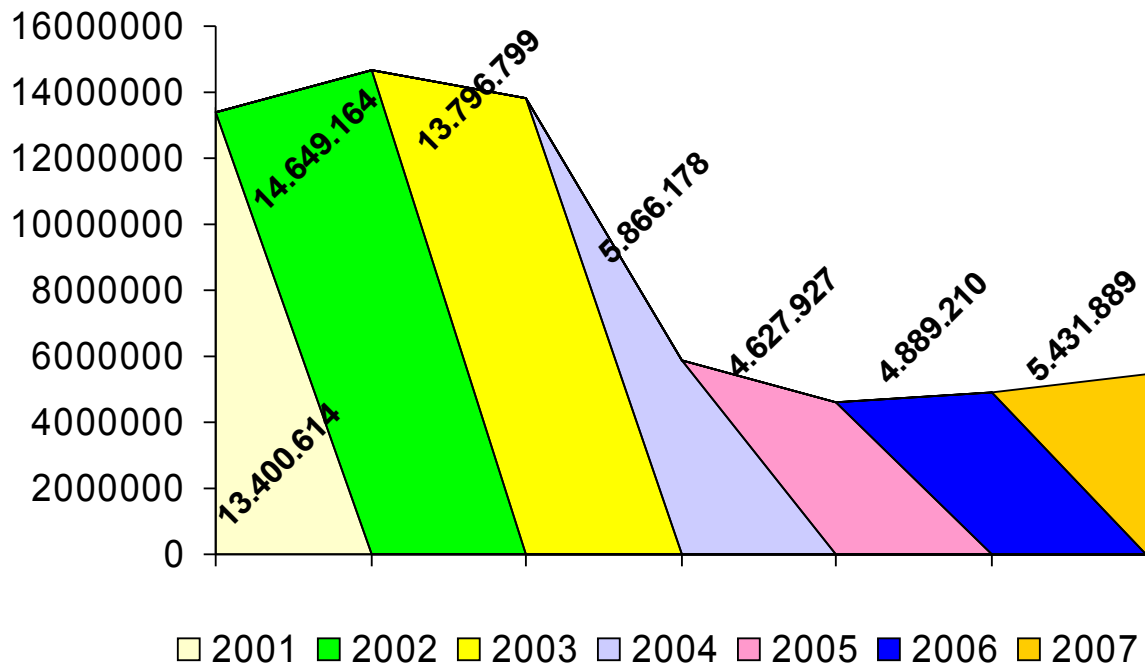
Tabela nr 12

KOSZT ŚWIADCZEŃ POMOCY SPOŁECZNEJ

WYSZCZEGÓLNIENIE	LATA						
	2001	2002	2003	2004	2005	2006	2007
Koszt świadczeń pomocy społecznej ogółem w zł	24.252.954	25.695.343	25.597.977	18.526.029	21.452.374	22.806.417	21.345.595
w tym:							
1. w ramach zadań własnych	10.852.340	11.046.179	11.801.178	12.659.851	16.824.447	17.917.207	15.913.706
2. w ramach zadań zleconych	13.400.614	14.649.164	13.796.799	5.866.178	4.627.927	4.889.210	5.431.889
W tym: świadczenia obligatoryjne udział w %	12.045.649 89,9	13.150.093 89,8	13.161.713 95,4	5.537.678 94,4	4.277.374 92,4	4.526.902 92,6	5.051.428 92,5
Udział zadań zleconych w koszcie świadczeń ogółem w %	55,2	57,0	53,9	31,7	21,6	21,4	23,8

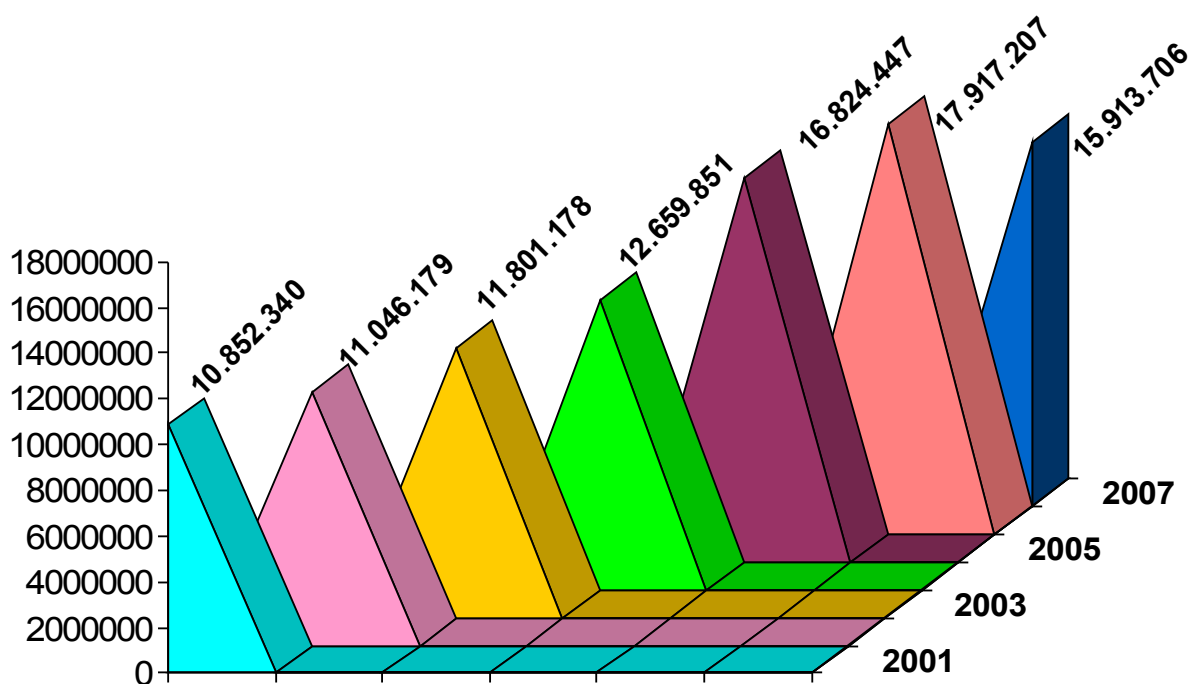
Wykres nr 2

ŚRODKI PRZEZNACZONE NA REALIZACJĘ ZADAŃ ZLECONYCH



Wykres nr 3

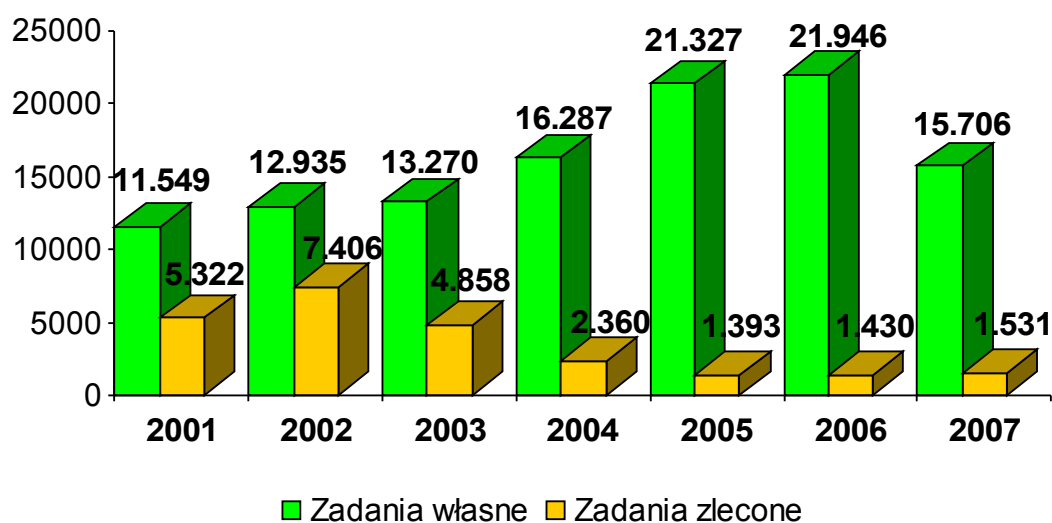
DYNAMIKA WZROSTU ŚRODKÓW NA REALIZACJĘ ZADAŃ WŁASNYCH



Jeśli chodzi o udział środków na zadania własne i zlecone w okresie 2001 – 2007 następowały znaczne zmiany (tabela nr 12). Środki na zadania zlecone w latach 2002 – 2005 były systematycznie obniżane, niewielki ich wzrost odnotujemy w latach 2006 – 2007 (wykres nr 2). W latach 2001 – 2006 znacząco wzrasta natomiast udział środków na zadania własne co jest spowodowane tym, że zgodnie z ustawą o pomocy społecznej coraz więcej zadań pomocy społecznej staje się zadaniem własnym gminy. Najbardziej znaczący wzrost środków na realizację zadań własnych gminy miał miejsce w roku 2005. W roku 2007 środki te ulegają obniżeniu o ponad 2 mln zł. W tym miejscu należy zaznaczyć, że środki te nie pochodzą w pełni ze środków własnych gminy, albowiem znaczna ich część pochodzi z dotacji Wojewody. W roku 2007 ta dotacja wynosiła łącznie 1.475.543 zł, w tym: 8.803.943 zł na realizację zasiłków okresowych i 5.950.600 zł na positek dla potrzebujących. Wysokość dotacji w stosunku do roku 2006 była niższa o ponad 300.000 zł.

Wykres nr 4

KLIENCI OBJĘCI POMOCĄ W RAMACH ZADAŃ WŁASNYCH I ZLECONYCH W LATACH 2000 – 2007



Zwiększenie ilości świadczeń w ramach zadań własnych nie pozostało bez wpływu na ilość klientów objętych pomocą w ramach zadań własnych i zleconych na korzyść tych pierwszych (wykres nr 4, tabela nr 14). Liczba osób objętych świadczeniami w ramach zadań własnych w latach 2001 – 2006 systematycznie wzrastała i w porównaniu z rokiem 2001 zwiększyła się niemal dwukrotnie. W roku 2007 odnotowujemy znaczące zmniejszenie liczby klientów korzystających ze świadczeń w ramach zadań własnych – o ponad 6.000 osób (szczegółowo ilustruje to tabela nr 10 i wykres nr 4). Jeśli chodzi o klientów korzystających z pomocy w ramach zadań zleconych to ich liczba wzrastała w okresie 2001 – 2002, natomiast od 2002 do 2006 stale ulegała zmniejszeniu. Wzrost o ponad 100 osób ma miejsce w 2007 roku. Taka sytuacja spowodowana jest przesunięciem części zadań do systemu świadczeń rodzinnych oraz ubezpieczeń społecznych, a także zmianą kwalifikacji z zadań zleconych na zadania własne (tabela nr 14). W ramach zadań zleconych

realizowane są głównie świadczenia o charakterze obligatoryjnym (w szczególności są to zasiłki stałe), ich udział w ogólnej liczbie świadczeń o charakterze zleconym kształtuje się na poziomie ponad 97%.

Tabela nr 13

WYBRANE ŚWIADCZENIA POMOCY SPOŁECZNEJ REALIZOWANE PRZEZ MOPS W RAMACH ZADAŃ ZLECONYCH W LATACH 2002 – 2007

ŚWIADCZENIA	2002		2003		2004		2005		2006		2006	
	Liczba osób	Kwota w złotych	Liczba osób	Kwota w złotych	Liczba osób	Kwota w złotych	Liczba osób	Kwota w złotych	Liczba osób	Kwota w złotych	Liczba osób	Kwota w złotych
Renta socjalna	1.075	4.568.944	1.267	4.187.951	od 2003 roku realizowane przez ZUS							
Zasiłki stałe	633	2.431.851	611	2.492.681	483	784.355	zadanie od maja 2004 roku przeszło do systemu świadczeń rodzinnych					
Zasiłki stałe wyrównawcze (od 2004 – stałe)	885	2.707.816	1.101	3.380.649	1.224	3.828.919	1.359	4.277.374	1.387	4.526.902	1.445	5.021.793
Zasiłki okresowe gwarantowane	292	1.070.261	235	784.256	393	215.147	zadanie od maja 2004 roku przeszło do systemu świadczeń rodzinnych					
Zasiłki okresowe	4.230	1.477.071	966	635.086	od 2004 roku jest to zadanie własne gminy							
Ochrona macierzyństwa	688	836.886	778	917.647	369	421.462	pomoc zniesiona w 2004 roku po wprowadzeniu systemu świadczeń rodzinnych					
Inne	6	930	-	-	-	-			-	-	-	-
Ubezpieczenia społeczne	779	984.000	732	923.052	561	287.794	zadanie od maja 2004 roku przeszło do systemu świadczeń rodzinnych					
Ubezpieczenia zdrowotne	2.458	549.406	1.759	475.436		328.500	1.080	350.553	936	290.291	1.042	342.298
Zasiłki rodzinne	258	179.057	285	190.565	182	51.470	zadania od września 2004 roku przeszły do systemu świadczeń rodzinnych					
Zasiłki pielęgnacyjne	689	934.920	795	984.083	161	89.514						

Tabela nr 14

ŚWIADCZENIA POMOCY SPOŁECZNEJ REALIZOWANE PRZEZ MOPS W RAMACH ZADAŃ WŁASNYCH W LATACH 2001 – 2007

ŚWIADCZENIA	2002		2003		2004		2005		2006		2007	
	Liczba osób	Kwota w złotych	Liczba osób	Kwota w złotych	Liczba osób	Kwota w złotych	Liczba osób	Kwota w złotych	Liczba osób	Kwota w złotych	Liczba osób	Kwota w złotych
Usługi opiekuńcze	525	2.504.036	533	3.002.302	515	2.988.979	535	2.348.574	551	2.804.619	525	2.695.292
Zasiłki celowe	9.140	5.730.457	9.625	6.005.060	9.871	5.433.738	17.432	7.244.978	18.929	7.645.167	10.015	6.793.221
Pomoc państwa w zakresie dożywiania*	-	-	-	-	-	-	-	-	19.621	7.224.556**	21.823	7.440.240**
Posiłki dla dorosłych	990	736.172	1.050	557.025	390	389.450	489	402.172	Od 2006 roku pomoc w tej formie jest realizowana w ramach wieloletniego programu państwa w zakresie dożywiania			
Posiłki dla dzieci	4.950	1.538.063	5.600	1.697.811	5.600	1.918.404	4.595	1.821.600				
Sprawienie pogrzebu	34	42.267	32	42.429	24	32.083	35	54.367	46	72.463	43	69.774
Zasiłki okresowe	w latach 2002 – 2003 było to zadanie zlecone				4.967	1.591.170	9.468	8.234.665	9.468	8.234.665	8.859	8.802.852
Inne	329	63.595	20	7.041	-	-	-	-	-	-	-	-
Schronienie	272	459.950	317	496.551	376	499.278	306	522.467	360	561.843	300	570.878

* w punkcie pomoc państwa w zakresie dożywiania mieszczą się zasiłki celowe na dożywianie w kwocie 60 zł miesięcznie na osobę, posiłki dla dzieci w szkołach i świetlicach oraz posiłki dla dorosłych

** na środki wydatkowane składają się: dotacja Wojewody w kwocie 5.950.600 zł, środki własne gminy w kwocie 1.489.640 zł

Tabela nr 15

ŚREDNIA WYSOKOŚĆ I ŚREDNIA CZĘSTOTLIWOŚĆ NIEKTÓRYCH ZASIŁKÓW W LATACH 2001 – 2007

Wyszczególnienie	ZASIŁKI CELOWE		ZASIŁKI OKRESOWE	
	Średnia częstotliwość	Średnia wysokość zasiłku w złotych	Średnia częstotliwość	Średnia wysokość zasiłku w złotych
2001	6,5 miesiąca	106,00	2,2 miesiąca	290,00
2002	6,5 miesiąca	96,30	1,9 miesiąca	185,78
2003	7,8 miesiąca	80,00	2,5 miesiąca	257,50
2004	7,5 miesiąca	73,00	3,9 miesiąca	81,30
2005	6,4 miesiąca	113,00 na rodzinę 65,00 na osobę	7,2 miesiąca	126,00 na rodzinę 121,00 na osobę
2006	5,3 miesiąca	135,00 na rodzinę 76,00 na osobę	5,9 miesiąca	160,00 na rodzinę 156,00 na osobę
2007	6,3 miesiąca	110,00 na rodzinę 107,00 na osobę	7,3 miesiąca	144,00 na rodzinę 140,00 na osobę

W roku 2007, podobnie jak w poprzednim, pomoc w formie zasiłków okresowych była realizowana przez cały rok – świadczenie to było wypłacane ze średnią częstotliwością przez 7,3 miesiąca. Należy przy tym zaznaczyć, że od 2004 roku zasiłek okresowy jest świadczeniem obligatoryjnym i stał się zadaniem własnym gminy. Jednak ze względu na ograniczone możliwości finansowe gminy zasiłek ten jest wypłacany w najniższej, przewidzianej ustawą kwocie, na pokrycie której środki przekazuje Wojewoda. W porównaniu do roku 2006 średnia wysokość zasiłku okresowego w roku 2007 zmniejszyła się ze 160 zł do 144 zł na rodzinę. Z pomocy w tej formie skorzystało łącznie 8.859 osób, w porównaniu z rokiem poprzednim liczba osób korzystających z tej formy pomocy zmniejszyła się o ponad 1.800 (tabela nr 14).

Jeśli chodzi o częstotliwość wypłaty zasiłków celowych, w porównaniu z poprzednim rokiem, wzrosła ona do 6,3 miesiąca (tabela nr 15). Obniżeniu uległa natomiast jego wysokość ze 135 zł do 110 zł. W roku 2007 z pomocy w formie zasiłków celowych skorzystało łącznie 10.015 osób środowisk. Natomiast z zasiłku celowego na gorący posiłek skorzystało 16.322 osoby, pomoc ta skierowana jest bezpośrednio do poszczególnych osób.

Jeśli chodzi o zadania powiatowe skierowane do rodzin zastępczych oraz usamodzielniających się wychowanków opuszczających rodziny zastępcze i placówki opiekuńczo - wychowawcze, są one realizowane od roku 1999. Od roku 2002 liczba dzieci w rodzinach zastępczych kształtuje się następująco (tabela nr 16):

- w 2002 roku w 226 rodzinach przebywało 329 dzieci,
- w 2003 roku w 230 rodzinach przebywało 349 dzieci,
- w 2004 roku w 241 rodzinach przebywało 331 dzieci,
- w 2005 roku w 244 rodzinach przebywało 383 dzieci,
- w 2006 roku w 240 rodzinach przebywało 414 dzieci,
- w 2007 roku w 220 rodzinach przebywało 400 dzieci.

Duża liczba dzieci przebywających w rodzinach zastępczych spowodowana jest głównie dysfunkcjonalnością rodzin biologicznych, która najczęściej jest wynikiem długotrwałego bezrobocia, alkoholizmu, czy też niezaradności rodziców w sprawach opiekuńczo – wychowawczych.

Tabela nr 16

ŚWIADCZENIA NA RZECZ RODZIN ZASTĘPCZYCH I DZIECI W LATACH 2002 – 2007

ŚWIADCZENIA	2002		2003		2004		2005		2006		2007	
	Liczba osób	Kwota w złotych	Liczba osób	Kwota w złotych	Liczba osób	Kwota w złotych	Liczba osób	Kwota w złotych	Liczba osób	Kwota w złotych	Liczba osób	Kwota w złotych
ZADANIA WŁASNE POWIATU												
Placówki opiekuńczo – wychowawcze												
Usamodzielnienia	31	162.761	24	116.712	11	53.493	8	32.420	11	56.943	15	75.762
Kontynuacja nauki	46	205.678	65	290.362	74	329.673	81	328.017	78	308.718,42	76	239.080
Rodziny zastępcze spokrewnione												
Zasiłki pieniężne	272	1.698.117	279	1.772.896	282	1.958.559	271	1.963.117	285	1.944.602	274	2.023.891
Zagospodarowanie	50	84.959	48	97.876	34	63.219	3	6.484	26	34.425	33	36.482
Rodziny zastępcze niespokrewnione + zawodowe rodziny zastępcze												
Zasiłki pieniężne	57	427.223	70	562.548	115	703.256	122	922.146	144	1.112.400,98	141	1.091.829
Zagospodarowanie	12	21.340	29	48.792	52	69.865	7	11.671	61	103.771	51	66.209
Rodziny zastępcze												
Usamodzielnienia	52	224.506	30	137.785	9	35.662	3	11.347	3	11.399	4	19.764
Kontynuacja nauki	120	641.217	153	743.900	153	741.784	135	672.827	160	656.000,77	192	627.215
Rodziny zastępcze i placówki												
Wyprawki rzeczowe	92	401.081	56	261.460	40	144.993	53	245.129	53	199.997,48	46	174.410

Realizację zadań związanych z rehabilitacją zawodową i społeczną osób niepełnosprawnych, finansowanych przez Państwowy Fundusz Rehabilitacji Osób Niepełnosprawnych w okresie 2001 – 2007 ilustrują tabele od 17 do 25.

REHABILITACJA ZAWODOWA

Tabela nr 17

TWORZENIE STANOWISK PRACY DLA OSÓB NIEPEŁNOSPRAWNYCH ZE ŚRODKÓW PFRON W LATACH 2001 – 2007

WYSZCZEGÓLNIENIE	2001	2002	2003	2004	2005	2006	2007
Ilość złożonych wniosków	37	33	-	-	-	-	5
Ilość zawartych umów	26	28	-	-	-	-	5
Ilość utworzonych miejsc pracy	69	84	-	-	-	-	5
Kwota wypłacona w zł	1.356.411	1.652.230	-	-	-	-	98.301

W latach 2000 – 2002 następuje stały wzrost środków przeznaczanych na tworzenie stanowisk pracy dla osób niepełnosprawnych. W porównaniu do roku 2000 środki wzrosły o około 700.000 zł, dzięki temu w roku 2002 utworzono o ponad 30% (20 stanowisk) więcej stanowisk niż w roku 2000. W związku ze zmianą ustawy o rehabilitacji zawodowej i społecznej oraz zatrudnianiu osób niepełnosprawnych w latach 2003 – 2006 żaden pracodawca nie złożył wniosku o powyższe dofinansowanie. W 2007 roku sytuacja uległa zmianie i złożonych zostało 5 wniosków na utworzenie 5 miejsc pracy.

Od 29 lipca 2007 roku po nowelizacji ustawy, pracodawca tworzący miejsca pracy może także otrzymać zwrot kosztów wyposażenia stanowiska pracy dla osoby niepełnosprawnej (art. 26 e).

Tabela nr 18

REFUNDACJA WYNAGRODZEŃ DLA OSÓB NIEPEŁNOSPRAWNYCH

WYSZCZEGÓLNIENIE	2001	2002	2003	2004	2005	2006	2007
Ilość osób, za które jest refundowane wynagrodzenie	412	327	219	150	78	-	5
Kwota wypłacona w zł	2.144.371	1.568.636	1.024.608	666.523	254.873	-	-

Środki na refundację wynagrodzeń za rok 2007 pracodawcy otrzymają w roku 2008. Od 29 lipca 2007 roku po nowelizacji ustawy (art. 26 f) – pracodawca, który zatrudni osobę

niepełnosprawną przez okres co najmniej 12 miesięcy, może otrzymać zwrot 60% jej wynagrodzenia przed opodatkowaniem podatkiem dochodowym oraz obowiązkowych składek na ubezpieczenie społeczne od tego wynagrodzenia za okres jednego roku od dnia jej zatrudnienia.

Tabela nr 19

**POŻYCZKI NA ROZPOCZĘCIE DZIAŁALNOŚCI GOSPODARCZEJ LUB ROLNICZEJ
W LATACH 2001 – 2007**

WYSZCZEGÓLNIENIE	2001	2002	2003	2004	2005	2006	2007
Liczba złożonych wniosków	15	9	15	8	7	5	3
Liczba zawartych umów	11	8	10	6	5	2	1
Kwota wypłaconych pożyczek	220.000	195.000	337.000	236.000	200.000	60.000	40.000

Tabela nr 20

**FINANSOWANIE KOSZTÓW SZKOLEŃ OSÓB NIEPEŁNOSPRAWNYCH
W LATACH 2001 – 2007**

WYSZCZEGÓLNIENIE	2001	2002	2003	2004	2005	2006	2007
Ilość osób	35	43	69	107	69	62	73
Kwota wypłacona w zł	42.971	45.000	55.000	74.360	59.820	53.362	73.133

Tabela nr 21

**DOFINANSOWANIE DO OPROCENTOWANIA ZACIĄgniĘTEGO KREDYTU
BANKOWEGO PRZEZ OSOBY NIEPEŁNOSPRAWNE**

WYSZCZEGÓLNIENIE	2001	2002	2003	2004	2005	2006	2007
Liczba złożonych wniosków	-	1	2	-	-	-	-
Liczba zawartych umów	-	1	1	-	-	-	-
Kwota wypłaconych dofinansowań w złotych	-	492,52	411,21	-	-	-	-
Zobowiązania dotyczące umowy zawartej w roku 2002	-	-	56,62	-	-	-	-

REHABILITACJA SPOŁECZNA

DOFINANSOWANIE TURNUSÓW REHABILITACYJNYCH

W latach 2000 – 2007 (tabela nr 24) systematycznie wzrastała liczba osób, które ubiegają się o dofinansowanie do turnusów rehabilitacyjnych – z 621 w roku 2000 do 2.381 w roku 2007. W tym okresie wzrastała też liczba przyznanych dofinansowań, co oczywiście było możliwe dzięki zwiększonym środkom. Wyjątek stanowi jedynie rok 2002, kiedy środki w

porównaniu z rokiem 2001 zostały zmniejszone o około 150 tysięcy zł, dlatego też dofinansowanie do turnusów otrzymało jedynie 256 osób.

Tabela nr 22

**DOFINANSOWANIE KOSZTÓW DZIAŁANIA WARSZTATÓW TERAPII ZAJĘCIOWEJ
W LATACH 2001 – 2007**

WYSZCZEGÓLNIENIE	2001	2002	2003	2004	2005	2006	2007
Liczba warsztatów	2	2	2	2	2	3	5
Kwota dofinansowania w złotych	729.765	767.800	775.409	804.674	804.840	1.436.923	1.652.379

W latach 2001 – 2005 na terenie Radomia funkcjonowały jedynie dwa warsztaty terapii zajęciowej, zaś środki na ich utrzymanie wzrastały w niewielkim zakresie. Poprawę w tym zakresie odnotowujemy od roku 2006. Władze dostrzegając problemy osób niepełnosprawnych podjęły decyzję o utworzeniu kolejnych tego rodzaju placówek. W roku 2007 powstały dwa warsztaty. Jeden 1 marca 2007 roku przy Polskim Związku Niewidomych, drugi 29 grudnia 2007 roku przy Radomskim Stowarzyszeniu Sportu i Rehabilitacji Osób Niepełnosprawnych „START”, na których utworzenie przekazano ze środków PFRON kwotę 713.466, 60 zł.

Tabela nr 23

DOFINANSOWANIE DO TURNUSÓW REHABILITACYJNYCH W LATACH 2001 – 2007

WYSZCZEGÓLNIENIE	2002			2003			2004			2005			2006			2007		
	razem	dorośli	dzieci	razem	dorośli	dzieci	razem	dorośli	dzieci	razem	dorośli	dzieci	razem	dorośli	dzieci	razem	dorośli	dzieci
Liczba złożonych wniosków	708	507	201	851	634	217	921	743	178	1.256	1.052	204	2.080	1.747	333	2.381	1.597	784
Liczba przyznanych dofinansowań do turnusu	256	119	137	643	479	164	704	584	120	1.029	875	154	1.568	1.317	251	1.342	1.263	679
Kwota przyznanego dofinansowania	198.362	75.918	122.444	487.191	342.360	144.831	538.229,72	409.749	128.550,72	808.517,70	641.930,70	166.587	1.224.153	1.028.288	195.865	1.228685	850.001	378.684

Tabela nr 24

DOFINANSOWANIE ZAOPATRZENIA W SPRZĘT REHABILITACYJNY, PRZEDMIOTY ORTOPEDYCZNE I ŚRODKI POMOCNICZE

WYSZCZEGÓLNIENIE	2002			2003			2004			2005			2006			2007		
	razem	dorośli	dzieci	razem	dorośli	dzieci	razem	dorośli	dzieci	razem	dorośli	dzieci	razem	dorośli	dzieci	razem	dorośli	dzieci
Liczba złożonych wniosków	605	392	213	1.125	821	304	1.575	1.251	324	1.945	1.589	356	1.937	1.472	465	2.083	1.667	416
Liczba zrealizowanych wniosków	536	337	199	991	727	264	1.446	1.163	283	1.793	1.469	324	1.784	1.466	318	1.677	1.383	294
Kwota wydatkowanych środków finansowych w złotych	231.257	151.568	79.689	571.655	409.634	162.021	850.431,68	687.846,91	162.584,77	1.160.597,68	931.206,25	229.391,43	1.336.160	1.019.532	316.628	1.377.655	1.098.553	279.102

Tabela nr 25

DOFINANSOWANIE DO LIKWIDACJI BARIER W LATACH 2002 – 2007

WYSZCZEGÓLNIENIE	2002			2003			2004			2005			2006			2007		
	razem	dorośli	dzieci	razem	dorośli	dzieci	razem	dorośli	dzieci	razem	dorośli	dzieci	razem	dorośli	dzieci	razem	dorośli	dzieci
LIKWIDACJA BARIER W KOMUNIKOWANIU SIĘ																		
Liczba złożonych wniosków	195	156	39	497	446	51	432	315	117	368	286	82	296	215	81	329	254	75
Liczba zrealizowanych wniosków	-	-	-	203	190	13	299	224	75	252	212	40	149	108	41	194	153	41
Kwota wydatkowanych środków finansowych w złotych	-	-	-	279.828	217.908	61.920	459.098,23	274.202,91	184.895,32	349.956,03	249.201,30	100.754,73	259.939	136.160	123.779	399.999,29	293.852,77	106.136,52
LIKWIDACJA BARIER ARCHITEKTONICZNYCH I TECHNICZNYCH																		
Liczba złożonych wniosków	35	25	10	97	80	17	143	125	18	175	167	8	166	154	12	193		13
Liczba zrealizowanych wniosków	-	-	-	105	89	16	109	93	16	138	133	5	83	77	6	52	42	10
Kwota wydatkowanych środków finansowych w złotych	-	-	-	587.352	434.225	153.127	489.849,11	397.094,15	92.754,96	539.686,46	517.610	22.076,46	400.000	373.522	26.478	500.000	405.183,35	94.816,75

Środki na realizację dofinansowań do zakupu przedmiotów ortopedycznych, środków pomocniczych i leczniczych środków technicznych sukcesywnie są zwiększane. W stosunku do roku 2002 wzrosły one o ponad 1.1 miliona. Z roku na rok wzrasta także liczba złożonych oraz rozpatrzonych wniosków. Zróżnicowany jest natomiast odsetek wniosków rozpatrzonych pozytywnie:

- w roku 2002 – 89%
- w roku 2003 – 88%
- w roku 2004 – 92%
- w roku 2005 – 95%
- w roku 2006 – 92%
- w roku 2007 – 81%.

Powyższe dane wskazują jednoznacznie, że w roku 2007 ma miejsce znaczący spadek ilości wniosków rozpatrzonych pozytywnie. Powodem takiej sytuacji jest fakt, że środki na ten cel w porównaniu z rokiem 2006 wzrosły jedynie o około 42.000 zł, zaś liczba osób ubiegających się o wsparcie w tym zakresie wzrosła o około 150.

Jeśli chodzi o dofinansowanie do likwidacji barier, ze względu na ograniczone środki, jedynie część złożonych wniosków została załatwiona pozytywnie (tabela nr 25):

- w roku 2003 w likwidacji barier w komunikowaniu się zrealizowano 40,8% złożonych wniosków, zaś na likwidację barier architektonicznych zrealizowano 79,5% złożonych wniosków,
- w roku 2004 w likwidacji barier w komunikowaniu zrealizowano 69,2% złożonych wniosków, na likwidację barier architektonicznych 76,2% wniosków,
- w roku 2005 w likwidacji barier w komunikowaniu się zrealizowano 68,5% złożonych wniosków, zaś na likwidację barier architektonicznych – 78,9%,
- w roku 2006 w likwidacji barier w komunikowaniu się zrealizowano 50,3%, zaś na likwidację barier architektonicznych – 50,9%
- w roku 2007 w likwidacji barier w komunikowaniu się zrealizowano 59% złożonych wniosków, zaś na likwidację barier architektonicznych – 27%.

DODATKI MIESZKANIOWE

W okresie 2001 – 2002 odnotowujemy wzrost kwoty wypłacanych dodatków mieszkaniowych, w 2003 roku ma natomiast miejsce jej obniżenie. Od 2004 roku zaś kwota ta utrzymuje się na podobnym poziomie. Średnia wysokość świadczenia w omawianym okresie kształtowała się w granicach 131 – 158 zł. W 2007 roku odnotowano zmniejszenie kwoty wypłaconych dodatków mieszkaniowych i ilości gospodarstw domowych, które otrzymały dodatek, co było spowodowane zmniejszeniem stopy bezrobocia oraz wzrostem dochodów osób i rodzin ubiegających się o świadczenia.

W latach 2001 – 2007 można zaobserwować widoczne zmiany w sposobie finansowania wypłat dodatków mieszkaniowych. Mimo, iż zapotrzebowanie na dotację celową na dofinansowanie wypłat dodatków mieszkaniowych wyliczane były zgodnie z określonym algorytmem to jednak dotacje otrzymywane na ten cel z budżetu państwa były coraz niższe.

Zadanie to w coraz większym stopniu finansowała gmina, której udział w finansowaniu dodatków mieszkaniowych na przestrzeni lat 2001 – 2007 ilustruje tabela nr 26. Od stycznia 2004 roku wypłata dodatków mieszkaniowych jest zadaniem własnym gminy.

Tabela nr 26

DODATKI MIESZKANIOWE W LATACH 2001 – 2007

WYSZCZEGÓLNIENIE	2001	2002	2003	2004	2005	2006	2007
Kwota wypłaconych dodatków mieszkaniowych w zł	9.404.089	12.303.855	11.310.692	12.399.998	12.399.887	12.499.948	12.006.986
Liczba wypłaconych dodatków mieszkaniowych	65.333	93.648	86.336	89.109	88.315	84.114	75.900
Średnia kwota dodatku w zł	143,94	131,38	131,00	139,20	140,00	148,00	158,00
Dotacja otrzymana w zł	3.178.162	2.639.800	3.687.108	-	-	-	-
Udział środków gminy w %	66,07	78,54	67,40	100	100	100	100
Ilość gospodarstw domowych, które otrzymały dodatki mieszkaniowe	7.800	8.473	8.700	8.974	8.785	8.329	7.183

Tabela nr 27

SZCZEGÓŁOWA ANALIZA DODATKÓW MIESZKANIOWYCH W LATACH 2001 – 2007

WYSZCZEGÓLNIENIE	2001	2002	2003	2004	2005	2006	2007
Kwota wypłaconych dodatków mieszkaniowych w zł	9.404.089	12.303.855	11.310.692	12.399.999	12.399.887	12.499.948	12.006.986
w tym:							
- użytkownikom mieszkań w zasobach gminy	3.230.784	4.211.678	3.078.036	3.137.158	3.068.744	3.319.318	3.591.169
- użytkownikom mieszkań pozostałych	6.173.305	8.092.177	8.232.656	9.262.841	9.331.143	9.180.630	8.415.817
Liczba wypłaconych dodatków mieszkaniowych	65.333	93.648	86.336	89.109	88.315	84.114	75.900
w tym:							
- użytkownikom mieszkań w zasobach gminy	21.407	30.269	21.715	20.926	20.926	20.603	21.309
- użytkownikom mieszkań pozostałych	43.926	63.379	64.621	68.183	67.626	63.511	54.591
Średnia kwota zasiłku w zł	143,94	131,38	131,00	139,20	140,00	148,00	158,00
w tym:							
- użytkownikom mieszkań w zasobach gminy	150,92	139,14	141,75	149,92	148,00	161,00	169,00
- użytkownikom mieszkań pozostałych	140,54	127,68	127,40	135,85	143,00	157,00	163,00
Dotacja otrzymana w zł	3.178.162	2.639.800	3.687.108	-	-	-	-
Udział budżetu państwa w %	33,93	21,46	32,60	-	-	-	-
Udział środków gminy w %	66,07	78,54	67,40	100	100	100	100
Ilość gospodarstw domowych, które otrzymały dodatki mieszkaniowe	7.800	8.473	8.700	8.974	8.785	8.329	7.183
Ilość wydanych decyzji	13.707	14.894	15.312	15.924	15.257	14.771	12.902

ŚWIADCZENIA RODZINNE ORAZ SKŁADKI NA UBEZPIECZENIA EMERYTALNE I RENTOWE Z UBEZPIECZENIA SPOŁECZNEGO

Od 2004 roku Miejski Ośrodek Pomocy Społecznej, w imieniu Gminy, realizuje zadania przewidziane w ustawie o świadczeniach rodzinnych. W 2007 roku odnotowane zostało niewielkie zmniejszenie liczby świadczeniobiorców w stosunku do roku 2006, a co za tym idzie zmniejszyła się ilość wypłacanych świadczeń. Zwiększyła się jedynie liczba wypłacanych zasiłków pielęgnacyjnych oraz średnia wysokość wypłacanych świadczeń (szczegółową analizę ilustruje tabela nr 28).

Powody zmniejszenia liczby osób uprawnionych do świadczeń są następujące:

- kryterium dochodowe uprawniające do świadczeń w wysokości 504 zł lub 583 zł pozostaje na tym samym poziomie od 2004 roku,
- wzrost wynagrodzeń w większości grup pracowniczych,
- zmniejszenie stopy bezrobocia,
- wzrost wynagrodzeń związany z podejmowaniem pracy za granicą.

ANALIZA ŚWIADCZEŃ RODZINNYCH 2004 – 2007

RODZAJ ŚWIADCZENIA	2004			2005			2006			2007		
	Ilość świadczeń	Łączny koszt	Średnia wysokość świadczenia	Ilość świadczeń	Łączny koszt	Średnia wysokość świadczenia	Ilość świadczeń	Łączny koszt	Średnia wysokość świadczenia	Ilość świadczeń	Łączny koszt	Średnia wysokość świadczenia
Zasiłek rodzinny	157.190	7.036.467	44,76	271.133	12.114.486	44,68	311.115	15.585.552	50,10	308.600	18.837.867	61,00
Dodatki do zasiłków rodzinnych	82.304	15.590.835	189,43	123.348	19.726.019	159,92	104.389	13.808.025	132,27	96.535	13.743.963	142,37
Zasiłki pielęgnacyjne	10.522	1.513.440	143,84	25.002	3.597.424	144,00	43.163	6.349.890	147,11	48.291	7.388.523	153,00
Świadczenia pielęgnacyjne	4.018	1.679.966	418,11	6.329	2.657.996	420,00	6.083	2.549.520	419,12	5.902	2.474.624	419,29
Zaliczka alimentacyjna	-	-	-	11.265	1.970.432	174,92	36.389	6.439.487	176,96	33.113	5.938.343	179,34
Składki na ubezpieczenia emerytalne i rentowe niektórych świadczeniobiorców		455.967		5.299	732.648	138,26	5.469	696.632	127,38	4.644	615.579	132,55
Jednorazowa zapomoga z tytułu urodzenia dziecka	-	-	-	-	-	-	2.157	2.157.000	1.000	2.165	2.165.000	1.000

10. ŹRÓDŁA FINANSOWANIA ZADAŃ REALIZOWANYCH PRZEZ MIEJSKI OŚRODEK POMOCY SPOŁECZNEJ

Wzrost liczby zadań realizowanych przez Miejski Ośrodek Pomocy Społecznej skutkuje zwiększeniem jego budżetu. Należy w tym miejscu zaznaczyć, że środki wydatkowane przez Ośrodek w 40% pochodzą z budżetu miasta, zaś w 60% z budżetu państwa (szczegółową analizę ilustruje tabela nr 29).

Miejski Ośrodek Pomocy Społecznej, poza budżetem, realizuje zadania wynikające z ustawy o rehabilitacji zawodowej i społecznej oraz zatrudnianiu osób niepełnosprawnych środków Państwowego Funduszu Rehabilitacji Osób Niepełnosprawnych.

Tabela nr 29

ZADANIA WYKONYWANE PRZEZ MOPS I ŹRÓDŁA ICH FINANSOWANIA

ZADANIA	FINANSOWANIE ZE ŚRODKÓW WŁASNYCH W ZŁ	FINANSOWANE ZE ŚRODKÓW PAŃSTWA W ZŁ	RAZEM WYDATKI W ZŁ
ZADANIA WŁASNE GMINY			
Zasiłki i pomoc w naturze	7.109.764,00	8.803.942,62	15.913.706,62
Dodatki mieszkaniowe	12.006.986,19	-	12.006.986,19
Ośrodki wsparcia	638.245,67	5.889,31	644.134,98
Usługi opiekuńcze	195.709,06	-	195.709,06
Dożywianie	1.489.640,00	5.950.600,00	7.440.240,00
Prace społecznie użyteczne	467.585,74	-	467.585,74
Ośrodek Pomocy Społecznej	11.213.035,27	3.704.271,99	14.917.307,26
Pozostałe zadania własne	44.869,76	-	44.869,76
Łączna kwota wydatków	33.165.835,69	18.464.703,92	51.630.539,61
ZADANIA WŁASNE POWIATU			
Rodziny zastępcze	3.874.380,21	-	3.874.380,21
Pomoc dla dzieci	387.224,70	-	387.224,70
Pobyt w DPS poza Radomiem	523.557,95	-	523.557,95
Obsługa PFRON – u	358.699,74	-	358.699,74
Pozostałe zadania własne powiatu	266.583,63	25.000,00	291.583,63
Łączna kwota wydatków	5.410.446,23	25.000,00	5.435.446,23
ZADANIA ZLECONE			
Świadczenia rodzinne i zaliczka alimentacyjna	-	52.751.977,60	52.751.977,60
Zasiłki stałe	-	5.021.793,43	5.021.793,43
Składki zdrowotne	-	410.096,91	410.096,91
Ośrodek wsparcia - Środowiskowy Dom Samopomocy	-	365.378,26	365.378,26
Usługi opiekuńcze specjalistyczne	-	187.638,02	187.638,02
Zespół ds. orzekania o stopniu niepełnosprawności	-	314.963,10	314.963,10
Pozostałe zadania zleczone	-	150.027,06	150.027,06
Łączna kwota wydatków	-	59.201.874,38	59.201.874,38
Fundusz celowy PFRON			5.594.246,53
Ogółem wydatki	38.576.281,92	77.691.578,30	121.862.106,75

11. PODSUMOWANIE

Rok 2007, mimo zmniejszenia liczby świadczeniobiorców, był kolejnym trudnym okresem, który wymagał dużego zaangażowania ze strony pracowników ze względu na ilość zadań realizowanych przez Ośrodek, zarówno w zakresie pomocy społecznej, jak i poza pomocowych.

Tabela nr 30

WYDANYCH PRZEZ MOPS W ROKU 2007 DECYZJI I ROZSTRZYGNIEĆ

WYSZCZEGÓLNIENIE	ILOŚĆ DECYZJI LUB ROZSTRZYGNIEĆ
DECYZJE ADMINISTRACYJNE	
– świadczenia pomocy społecznej	206.506
– świadczenia rodzinne i zaliczki alimentacyjne	28.339
– dodatki mieszkaniowe	12.902
MIEJSKI ZESPÓŁ DS. ORZEKANIA O NIEPEŁNOSPRAWNOŚCI	
– orzeczenia o niepełnosprawności i stopniu niepełnosprawności	4.317
INNE ROZSTRZYGNIECIA	
– Dział Rehabilitacji Osób Niepełnosprawnych	5.242
– Skierowania do placówek opiekuńczo – wychowawczych	91
– Decyzje w sprawie mieszkań chronionych	7
– Zaświadczenia i pisma do instytucji wydane i wysłane przez DOM	10.246
RAZEM:	267.650

Ponad 10.000 obsługiwanych przez MOPS środowisk wpływa na ilość przyjmowanych i załatwianych wniosków, a co za tym idzie na ilość wydawanych decyzji i innych rozstrzygnięć administracyjnych. Zgodnie bowiem z kodeksem postępowania administracyjnego każda sprawa musi zostać zakończona wydaniem decyzji. W 2007 roku Ośrodek wydał łącznie ponad 267 tysięcy (tabela nr 30) różnego rodzaju decyzji i rozstrzygnięć. Należy zaznaczyć, że przy tak dużej ilości decyzji Ośrodek może pochwalić się niewielką ilością złożonych odwołań, co jest dowodem na właściwe prowadzenie postępowań administracyjnych przez pracowników MOPS. W roku 2007 złożonych zostało łącznie 967 odwołań, czyli odwołania dotyczyły 0,4% ogółu spraw (tabela nr 31). W 2007 roku Dział Obsługi Mieszkańców wydał osobom korzystającym ze świadczeń wypłacanych przez MOPS – 7.051 przedpłaconych kart płatniczych.

Tabela nr 31

LICZBA ODWOŁAŃ OD DECYZJI ADMINISTRACYJNYCH WYDAWANYCH PRZEZ DYREKTORA MIEJSKIEGO OŚRODKA POMOCY SPOŁECZNEJ W ROKU 2007

DZIAŁ / KOMÓRKA	ZŁOŻONYCH ODWOŁAŃ ŁĄCZNA LICZBA	W TRYBIE DS. 132 KPAROZSTRZYGNIECIA	ROZSTRZYGNIECIA ORGANU II INSTANCJI				
			DECYZJE UTRZYMANE W MOCY	DECYZJE UCHYLONE, Z CZEGO:			
				ORZECZONO CO DO ISTOTY	PRZEKAZANO SPRAWĘ DO PONOWNEGO ROZSTRZYGNIECIA	INSTANCJUMORZONO POSTĘPOWANIE II	INNE (uchylenie terminu próśby)
DZIAŁ REALIZACJI POMOCY	222	29	83	4	90	3	13
DZIAŁ DODATKÓW MIESZKANIOWYCH	92	14	32	5	20	0	21
DZIAŁ ŚWIADCZEŃ RODZINNYCH	267 (w tym 36 spraw w toku, 2 postanowienia wydane przez SKO, 2 decyzje, stwierdzające nieważność decyzji MOPS)	74	71	36	36	3	7
DZIAŁ USŁUG OPIEKUŃCZYCH	22	5	8	0	8	1	0
DOMY DLA BEZDOMNYCH	-	-	-	-	-	-	-
ŚRODOWISKOWY DOM SAMOPOMOCY	-	-	-	-	-	-	-
ZESPÓŁ ds. ORZEKANIA O NIEPEŁNOSPRAWNOŚCI	368 (w tym sprawy w toku - 20)	57	166	95	0	30	0
RAZEM	967 (w tym 56 spraw w toku)	179	360	140	154	37	41

W roku 2007 wysokość pomocy świadczonej na rzecz klientów w stosunku do roku 2006, mimo zmniejszenia liczby klientów, uległa obniżeniu - średnia zasiłku celowego spadła z kwoty 135 zł do 110 zł, zaś zasiłku okresowego ze 160 zł do 144 zł. Zasiłki wypłacane w takich wysokościach nie były adekwatne do istniejących potrzeb ponad 11% mieszkańców naszego miasta. Budzi to ich niezadowolenie, które bardzo często okazują pracownikom Ośrodka, w szczególności pracownikom socjalnym.

Pomoc materialna świadczona w nieadekwatnej do sytuacji wysokości, powoduje, że Ośrodek nie realizuje w pełni podstawowych celów pomocy społecznej, do których należy:

- zaspokajanie niezbędnych potrzeb życiowych osób i rodzin oraz umożliwienie im bytowania w warunkach odpowiadających godności człowieka,

- doprowadzanie do życiowego usamodzielnienia osób i rodzin, ich integracji ze środowiskiem,
- zapobieganie powstawaniu trudnych sytuacji życiowych.

Miejski Ośrodek Pomocy Społecznej od kilku już lat, stara się łagodzić sytuację osób i rodzin poprzez wdrażanie pozamaterialnych form pomocy – praca socjalna wobec indywidualnych osób i rodzin, praca poprzez grupę, aktywizowanie społeczności lokalnej, promowanie działalności wolontarystycznej. Ich głównym celem jest pomoc środowiskom wykluczonym społecznie oraz zapobieganie marginalizacji osób i rodzin, poprzez ich społeczne aktywizowanie, psychiczne wzmocnienie i mobilizowanie ich do podejmowania starań w celu poprawy swojej sytuacji. Działania te są prowadzone we współpracy z różnymi instytucjami i organizacjami, którym bliskie jest dobro mieszkańców naszego miasta. Należy jednak otwarcie powiedzieć, że same formy pomocy pozamaterialnej nie rozwiążą problemów, są one działaniem ważnym, ale jedynie wspomagającym, podtrzymującym. Osobom i rodzinom należy zapewnić środki na zaspokojenie podstawowych potrzeb bytowych lub stworzyć takie warunki, żeby środki te mogły zdobyć we własnym zakresie (poprawa sytuacji na rynku pracy). W innym przypadku staniemy się świadkami coraz szerszej pauperyzacji mieszkańców miasta, co z kolei może doprowadzić do dezintegracji rodzin, rozszerzenia się zjawisk patologicznych począwszy od wszelkich nałogów na przestępstwach skończywszy. Ponadto należy zaznaczyć, że rozwijanie form pomocy pozamaterialnej wymaga także ponoszenia określonych nakładów finansowych, związanych między innymi: z koniecznością zatrudnienia specjalistów, organizowaniem szkoleń, dojazdów na szkolenia, zabezpieczenia poczęstunku klientom uczestniczącym w zajęciach grup, kosztów tworzenia świetlic i ognisk dla dzieci, zabezpieczania wkładu własnego, który jest wymagany w realizacji różnego rodzaju projektów.