

**SPRAWOZDANIE
Z DZIAŁALNOŚCI MOPS
W RADOMIU
W ROKU 2008**

RADOM – MAJ 2009

SPIS TREŚCI

	strona
Wprowadzenie	3
Zadania pomocy społecznej	5
Ogólne zasady dotyczące uprawnień do świadczeń z pomocy społecznej I formy świadczonej pomocy	9
Problemy i potrzeby klientów Ośrodka korzystających ze świadczeń pomocy społecznej w 2008 roku	11
Wykorzystanie środków finansowych oraz formy świadczeń pieniężnych I niepieniężnych z zakresu pomocy społecznej realizowane przez MOPS w 2008 roku	13
Realizacja projektów systemowych	41
Inne zadania zlecane do realizacji Ośrodkowi przez Gminę	44
Struktura organizacyjna MOPS	51
Analiza środków i świadczeń realizowanych przez Miejski Ośrodek Pomocy Społecznej w latach 2004 – 2008	61
Źródła finansowania zadań realizowanych przez MOPS	80
Podsumowanie	82

WPROWADZENIE

Pomoc społeczna jako instytucja polityki społecznej państwa ma na celu umożliwienie osobom i rodzinom przezwyciężenie trudnych sytuacji życiowych, których nie są one w stanie pokonać przy wykorzystaniu własnych uprawnień, zasobów i możliwości. Do jej głównych zadań należy: wspieranie osób potrzebujących w wysiłkach zmierzających do zaspokojenia podstawowych potrzeb i umożliwienie im życia w godnych warunkach, oraz zapobieganie powstawaniu niekorzystnych sytuacji i doprowadzenie do życiowego usamodzielnienia osób i rodzin oraz do ich integracji ze środowiskiem.

Za ich realizację odpowiedzialne są organy administracji rządowej i samorządowej, współpracujące na zasadach partnerstwa z organizacjami społecznymi i pozarządowymi, Kościołem Katolickim, innymi kościołami, związkami wyznaniowymi oraz osobami fizycznymi i prawnymi. Na rzecz mieszkańców Radomia zadania z zakresu pomocy społecznej są realizowane przez Miejski Ośrodek Pomocy Społecznej, który został powołany uchwałą Rady Miejskiej nr 27/90 z dnia 26 lipca 1990 roku.

Podstawowym aktem prawnym, w oparciu o który Ośrodek realizuje swoje zadania, jest **ustawa z dnia 12 marca 2004 roku o pomocy społecznej** /tekst jednolity Dz. U. nr 115 z 2008 roku, poz. 728, z późniejszymi zmianami/, która określa zadania, formy świadczeń i zasady ich przyznawania. Innymi obowiązującymi aktami prawnymi są natomiast:

- ustawa z dnia 27 sierpnia 1997 roku o rehabilitacji zawodowej i społecznej oraz zatrudnianiu osób niepełnosprawnych /tekst jednolity Dz.U. z 2008 roku nr 14, poz. 92, z późniejszymi zmianami/,
- ustawa z dnia 27 sierpnia 2004 roku o świadczeniach opieki zdrowotnej finansowanych ze środków publicznych /Dz.U. z 2008 roku nr 164, poz. 1027, z późniejszymi zmianami/,
- ustawa z dnia 13 października 1998 roku o systemie ubezpieczeń społecznych /Dz.U. z 2007 roku nr 11, poz. 74 z późniejszymi zmianami/,
- ustawa z dnia 19 sierpnia 1994 r. o ochronie zdrowia psychicznego /Dz.U. z 1994 roku nr 111, poz. 535 z późniejszymi zmianami/,
- ustawa z dnia 13 czerwca 2003 roku o cudzoziemcach /Dz.U. z 2006 roku nr 234, poz. 1694/,
- ustawa z dnia 24 stycznia 1991 roku o kombatantach oraz niektórych osobach będących ofiarami represji wojennych i okresu powojennego /Dz. U. z 2002 roku, nr 42, poz. 371 z późniejszymi zmianami/,
- ustawa z dnia 29 lipca 2005 roku o przeciwdziałaniu przemocy w rodzinie /Dz. U. z 2005 roku, nr 180, poz. 1493/,
- ustawa z dnia 13 czerwca 2003 roku o zatrudnieniu socjalnym /Dz. U. z 2003 roku, nr 122, poz. 1143/,
- ustawa z dnia 24 kwietnia 2003 roku o działalności pożytku publicznego i wolontariacie /Dz. U. z 2003 roku, nr 96, poz. 873/.

Poza realizacją zadań z zakresu pomocy społecznej, Miejski Ośrodek Pomocy Społecznej, na zlecenie Gminy realizuje także inne, poza pomocowe zadania, w tym:

- **dotatki mieszkaniowe od 1995 roku** /ustawa z dnia 21 czerwca 2001 roku o dodatkach mieszkaniowych – Dz. U. z 2001 roku nr 71, poz. 734 z późniejszymi zmianami/,
- **świadczenia rodzinne od 2004 roku** /ustawa z dnia 28 listopada 2003 roku o świadczeniach rodzinnych – Dz. U. z 2006 roku nr 139, poz. 992 z późniejszymi zmianami i ustawa z dnia 22 kwietnia 2005 roku o postępowaniu wobec dłużników alimentacyjnych oraz zaliczce alimentacyjnej – Dz. U. z 2005 roku nr 86, poz. 732, z późniejszymi zmianami/,
- **świadczenia z funduszu alimentacyjnego od 1 października 2008 roku** /ustawa z dnia 7 września 2007 roku o pomocy osobom uprawnionym do alimentów – tekst jednolity: Dz. U. z 2009 roku nr 1, poz. 72, z późniejszymi zmianami/,
- **prace społecznie użyteczne**, wynikające z ustawy z dnia 20 kwietnia 2004 roku o promocji zatrudnienia i instytucjach rynku pracy /Dz. U. z 2008 roku nr 69, poz. 415, z późniejszymi zmianami/.

ZADANIA POMOCY SPOŁECZNEJ

Pomoc społeczna, zgodnie z art. 15 ustawy o pomocy społecznej, polega w szczególności na:

- przyznawaniu i wypłacaniu przewidzianych ustawą świadczeń,
- świadczeniu pracy socjalnej,
- prowadzeniu i rozwoju niezbędnej infrastruktury socjalnej,
- analizie i ocenie zjawisk rodzących zapotrzebowanie na świadczenia z pomocy społecznej,
- realizacji zadań wynikających z rozeznaczonych potrzeb społecznych,
- rozwijaniu nowych form pomocy społecznej i samopomocy w ramach zidentyfikowanych potrzeb.

Szczegółowe zadania pomocy społecznej są wyszczególnione w art. 17 – 20 ustawy o pomocy społecznej i należą do nich:

ZADANIA WŁASNE GMINY O CHARAKTERZE OBOWIĄZKOWYM – art. 17. ust. 1:

- opracowanie i realizacja gminnej strategii rozwiązywania problemów społecznych ze szczególnym uwzględnieniem programów pomocy społecznej, profilaktyki i rozwiązywania problemów alkoholowych i innych, których celem jest integracja osób i rodzin z grup szczególnego ryzyka,
- sporządzanie bilansu potrzeb gminy w zakresie pomocy społecznej,
- udzielanie schronienia, zapewnienie posiłku oraz niezbędnego ubrania osobom tego pozbawionym,
- przyznawanie i wypłacanie zasiłków okresowych,
- przyznawanie i wypłacanie zasiłków celowych,
- przyznawanie i wypłacanie zasiłków celowych na pokrycie wydatków powstałych w wyniku zdarzenia losowego,
- przyznawanie i wypłacanie zasiłków celowych na pokrycie wydatków na świadczenia zdrowotne osobom bezdomnym oraz innym osobom niemającym dochodu i możliwości uzyskania świadczeń na podstawie przepisów o powszechnym ubezpieczeniu w Narodowym Funduszu Zdrowia,
- przyznawanie zasiłków celowych w formie biletu kredytowanego,
- opłacanie składek na ubezpieczenia emerytalne i rentowe za osobę, która zrezygnuje z zatrudnienia w związku z koniecznością sprawowania bezpośredniej, osobistej opieki nad długotrwale lub ciężko chorym członkiem rodziny oraz wspólnie zamieszkującymi matką, ojcem lub rodzeństwem,
- praca socjalna,
- organizowanie i świadczenie usług opiekuńczych, w tym specjalistycznych, w miejscu zamieszkania, z wyłączeniem specjalistycznych usług opiekuńczych dla osób z zaburzeniami psychicznymi,
- prowadzenie i zapewnienie miejsc w placówkach opiekuńczo-wychowawczych wsparcia dziennego lub mieszkaniach chronionych,
- tworzenie gminnego systemu profilaktyki i opieki nad dzieckiem i rodziną,

- dożywianie dzieci,
- sprawienie pogrzebu, w tym osobom bezdomnym,
- kierowanie do domu pomocy społecznej i ponoszenie odpłatności za pobyt mieszkańca gminy w tym domu,
- pomoc osobom mającym trudności w przystosowaniu się do życia po zwolnieniu z zakładu karnego,
- sporządzanie sprawozdawczości oraz przekazywanie jej właściwemu wojewodzie, również w wersji elektronicznej, z zastosowaniem systemu informatycznego,
- utworzenie i utrzymywanie ośrodka pomocy społecznej, w tym zapewnienie środków na wynagrodzenia pracowników.

ZADANIA WŁASNE GMINY – art. 17 ust. 2:

- przyznawanie i wypłacanie zasiłków specjalnych celowych,
- przyznawanie i wypłacanie pomocy na ekonomiczne usamodzielnienie w formie zasiłków, pożyczek oraz pomocy w naturze,
- prowadzenie i zapewnienie miejsc w domach pomocy społecznej i ośrodkach wsparcia o zasięgu gminnym oraz kierowanie do nich osób wymagających opieki,
- podejmowanie innych zadań z zakresu pomocy społecznej wynikających z rozeznaczonych potrzeb gminy, w tym tworzenie i realizacja programów osłonowych,
- współpraca z powiatowym urzędem pracy w zakresie upowszechniania ofert pracy oraz informacji o wolnych miejscach pracy, upowszechniania informacji o usługach poradnictwa zawodowego i o szkoleniach.

ZADANIA Z ZAKRESU ADMINISTRACJI RZĄDOWEJ ZLECONE GMINIE – art. 18:

- przyznawanie i wypłacanie zasiłków stałych,
- opłacanie składek na ubezpieczenie zdrowotne określonych w przepisach o powszechnym ubezpieczeniu w Narodowym Funduszu Zdrowia,
- organizowanie i świadczenie specjalistycznych usług opiekuńczych w miejscu zamieszkania dla osób z zaburzeniami psychicznymi,
- przyznawanie i wypłacanie zasiłków celowych na pokrycie wydatków związanych z klęską żywiołową lub ekologiczną,
- prowadzenie i rozwój infrastruktury środowiskowych domów samopomocy dla osób z zaburzeniami psychicznymi,
- realizacja zadań wynikających z rządowych programów pomocy społecznej, mających na celu ochronę poziomu życia osób, rodzin i grup społecznych oraz rozwój specjalistycznego wsparcia,
- przyznawanie i wypłacanie zasiłków celowych, a także udzielanie schronienia, posiłku oraz niezbędnego ubrania cudzoziemcom, o których mowa w art. 5a,
- przyznawanie i wypłacanie zasiłków celowych, a także udzielanie schronienia, posiłku i niezbędnego ubrania cudzoziemcom, którzy uzyskali zgodę na pobyt tolerowany na terytorium Rzeczypospolitej Polskiej.

Środki na realizację i obsługę zadań określonych w art. 18 zapewnia budżet państwa.

ZADANIA WŁASNE POWIATU - art. 19:

- opracowanie i realizacja powiatowej strategii rozwiązywania problemów społecznych, ze szczególnym uwzględnieniem programów pomocy społecznej, wspierania osób niepełnosprawnych i innych, których celem jest integracja osób i rodzin z grup szczególnego ryzyka - po konsultacji z właściwymi terytorialnie gminami,
- prowadzenie specjalistycznego poradnictwa,
- organizowanie opieki w rodzinach zastępczych, udzielanie pomocy pieniężnej na częściowe pokrycie kosztów utrzymania umieszczonych w nich dzieci oraz wypłacanie wynagrodzenia z tytułu pozostawania w gotowości przyjęcia dziecka albo świadczonej opieki i wychowania niespokrewnionym z dzieckiem zawodowym rodzinom zastępczym,
- zapewnienie opieki i wychowania dzieciom całkowicie lub częściowo pozbawionym opieki rodziców, w szczególności przez organizowanie i prowadzenie ośrodków adopcyjno-opiekuńczych, placówek opiekuńczo-wychowawczych, dla dzieci i młodzieży, w tym placówek wsparcia dziennego o zasięgu ponadgminnym, a także tworzenie i wdrażanie programów pomocy dziecku i rodzinie,
- pokrywanie kosztów utrzymania dzieci z terenu powiatu, umieszczonych w całodobowych placówkach opiekuńczo-wychowawczych i w rodzinach zastępczych, również na terenie innego powiatu,
- przyznawanie pomocy pieniężnej na usamodzielnienie oraz na kontynuowanie nauki osobom opuszczającym całodobowe placówki opiekuńczo-wychowawcze typu rodzinnego i socjalizacyjnego, domy pomocy społecznej dla dzieci i młodzieży niepełnosprawnych intelektualnie, domy dla matek z małoletnimi dziećmi i kobiet w ciąży, rodziny zastępcze oraz schroniska dla nieletnich, zakłady poprawcze, specjalne ośrodki szkolno-wychowawcze, specjalne ośrodki wychowawcze, młodzieżowe ośrodki socjoterapii zapewniające całodobową opiekę lub młodzieżowe ośrodki wychowawcze,
- pomoc w integracji ze środowiskiem osób mających trudności w przystosowaniu się do życia, młodzieży opuszczającej całodobowe placówki opiekuńczo-wychowawcze typu rodzinnego i socjalizacyjnego, domy pomocy społecznej dla dzieci i młodzieży niepełnosprawnych intelektualnie, domy dla matek z małoletnimi dziećmi i kobiet w ciąży, rodziny zastępcze oraz schroniska dla nieletnich, zakłady poprawcze, specjalne ośrodki szkolno-wychowawcze, specjalne ośrodki wychowawcze, młodzieżowe ośrodki socjoterapii zapewniające całodobową opiekę lub młodzieżowe ośrodki wychowawcze, mających braki w przystosowaniu się,
- pomoc cudzoziemcom, którzy uzyskali w Rzeczypospolitej Polskiej status uchodźcy lub ochronę uzupełniającą, mających trudności w integracji ze środowiskiem,
- prowadzenie i rozwój infrastruktury domów pomocy społecznej o zasięgu ponadgminnym oraz umieszczanie w nich skierowanych osób,
- prowadzenie mieszkań chronionych dla osób z terenu więcej niż jednej gminy oraz powiatowych ośrodków wsparcia, w tym domów dla matek z małoletnimi dziećmi i kobiet w ciąży, z wyłączeniem środowiskowych domów samopomocy i innych ośrodków wsparcia dla osób z zaburzeniami psychicznymi,

- prowadzenie ośrodków interwencji kryzysowej,
- udzielanie informacji o prawach i uprawnieniach,
- szkolenie i doskonalenie zawodowe kadr pomocy społecznej z terenu powiatu,
- doradztwo metodyczne dla kierowników i pracowników jednostek organizacyjnych pomocy społecznej z terenu powiatu,
- podejmowanie innych działań wynikających z rozeznaczonych potrzeb, w tym tworzenie i realizacja programów osłonowych,
- sporządzanie sprawozdawczości oraz przekazywanie jej właściwemu wojewodzie, również w wersji elektronicznej, z zastosowaniem systemu informatycznego,
- sporządzanie bilansu potrzeb powiatu w zakresie pomocy społecznej,
- utworzenie i utrzymywanie powiatowego centrum pomocy rodzinie, w tym zapewnienie środków na wynagrodzenia pracowników.

ZADANIA Z ZAKRESU ADMINISTRACJI RZĄDOWEJ REALIZOWANE PRZEZ POWIAT

– art. 20:

- pomoc cudzoziemcom, którzy uzyskali w Rzeczypospolitej Polskiej status uchodźcy lub ochronę uzupełniającą, w zakresie indywidualnego programu integracji, oraz opłacanie za te osoby składek na ubezpieczenie zdrowotne określonych w przepisach o powszechnym ubezpieczeniu w Narodowym Funduszu Zdrowia,
- prowadzenie i rozwój infrastruktury ośrodków wsparcia dla osób z zaburzeniami psychicznymi,
- realizacja zadań wynikających z rządowych programów pomocy społecznej, mających na celu ochronę poziomu życia osób, rodzin i grup społecznych oraz rozwój specjalistycznego wsparcia,
- udzielanie cudzoziemcom, o których mowa w art. 5a, pomocy w zakresie interwencji kryzysowej,
- finansowanie pobytu w całodobowych placówkach opiekuńczo-wychowawczych oraz w rodzinach zastępczych dzieciom cudzoziemców niewymienionych w art. 5,
- realizacja zadań z dziedziny przysposobienia międzynarodowego dzieci, w tym zlecenie realizacji tych zadań podmiotom prowadzącym niepubliczne ośrodki adopcyjno-opiekuńcze wyznaczone przez ministra właściwego do spraw zabezpieczenia społecznego.

Środki na realizację i obsługę zadań określonych w art. 20 zapewnia budżet państwa.

OGÓLNE ZASADY DOTYCZĄCE UPRAWNIEN DO ŚWIADCZEŃ Z POMOCY SPOŁECZNEJ I FORMY ŚWIADCZONEJ POMOCY

Podstawowe zasady przyznawania świadczeń z zakresu pomocy społecznej określają artykuły 7 i 8 ustawy o pomocy społecznej. Zgodnie z nimi, prawo do świadczeń pieniężnych przysługuje:

- osobie samotnie gospodarującej, której dochód nie przekracza kwoty 477 zł,
- osobie w rodzinie, w której dochód na osobę nie przekracza kwoty 351 zł,
- rodzinie, której dochód nie przekracza sumy kwot kryterium dochodowego na osobę w rodzinie.

Poza spełnianiem kryterium dochodowego konieczne jest wystąpienie co najmniej jednej z okoliczności wymienionych w art. 7 pkt. 2 - 15:

1. ubóstwa,
2. sieroctwa,
3. bezdomności,
4. bezrobocia,
5. niepełnosprawności,
6. długotrwałej lub ciężkiej choroby,
7. przemocy w rodzinie,
8. potrzeby ochrony macierzyństwa lub wielodzietności,
9. bezradności w sprawach opiekuńczo - wychowawczych i prowadzenia gospodarstwa domowego, zwłaszcza w rodzinach niepełnych lub wielodzietnych,
10. braku umiejętności w przystosowaniu do życia młodzieży opuszczającej placówki opiekuńczo – wychowawcze,
11. trudności w integracji osób, które otrzymały status uchodźcy,
12. trudności w przystosowaniu do życia po zwolnieniu z zakładu karnego,
13. alkoholizmu lub narkomanii,
14. zdarzenia losowego i sytuacji kryzysowej,
15. klęski żywiołowej lub ekologicznej.

Jak wynika z w/w przepisu, **ubóstwo jako jedyna przesłanka trudnej sytuacji, nie jest wystarczającym powodem do przyznania pomocy.**

W ustawie jasno został określony katalog świadczeń pieniężnych i niepieniężnych /art. 36/, z jakich mogą korzystać osoby i rodziny znajdujące się w trudnej sytuacji oraz zasady ich przyznawania /art. 37 – 53/.

Do świadczeń o charakterze pieniężnym należą:

- zasiłki stałe,
- zasiłki okresowe,
- zasiłki celowe i specjalne zasiłki celowe,
- zasiłki i pożyczki na ekonomiczne usamodzielnienie,
- pomoc dla rodzin zastępczych,
- pomoc na usamodzielnienie oraz na kontynuowanie nauki,

- świadczenia pieniężne na utrzymanie i pokrycie wydatków związanych z nauką języka polskiego dla cudzoziemców, którzy uzyskali w Rzeczypospolitej Polskiej status uchodźcy lub ochronę uzupełniającą.

Do świadczeń niepieniężnych należą:

- praca socjalna,
- bilet kredytowany,
- składki na ubezpieczenie zdrowotne,
- składki na ubezpieczenia społeczne,
- pomoc rzeczowa, w tym na ekonomiczne usamodzielnienie,
- sprawienie pogrzebu,
- poradnictwo specjalistyczne,
- interwencja kryzysowa,
- schronienie,
- posiłek,
- niezbędne ubranie,
- usługi opiekuńcze w miejscu zamieszkania, w ośrodkach wsparcia oraz w rodzinnych domach pomocy,
- specjalistyczne usługi opiekuńcze w miejscu zamieszkania oraz w ośrodkach wsparcia,
- mieszkanie chronione,
- pobyt i usługi w domu pomocy społecznej,
- opieka i wychowanie w rodzinie zastępczej i w placówce opiekuńczo-wychowawczej,
- pomoc w uzyskaniu odpowiednich warunków mieszkaniowych, w tym w mieszkaniu chronionym, pomoc w uzyskaniu zatrudnienia, pomoc na zagospodarowanie: w formie rzeczowej dla osób usamodzielnianych,
- szkolenia, poradnictwo rodzinne i terapia rodzinna prowadzone przez ośrodki adopcyjno-opiekuńcze.

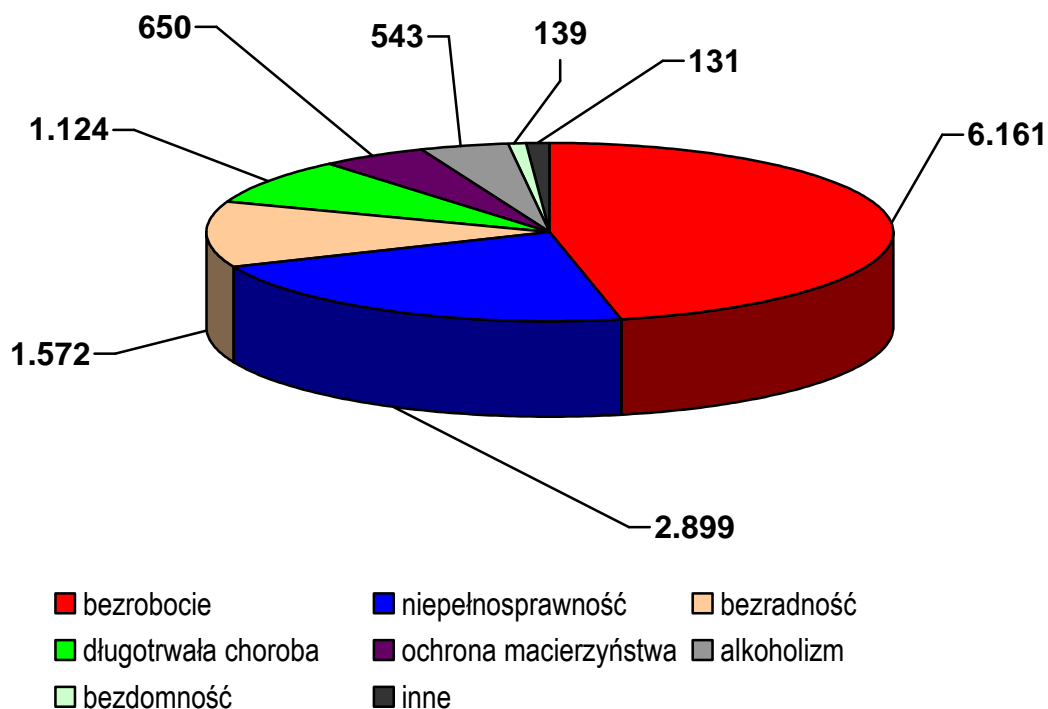
PROBLEMY I POTRZEBY KLIENTÓW OŚRODKA KORZYSTAJĄCYCH ZE ŚWIADCZEŃ POMOCY SPOŁECZNEJ W 2008 ROKU

W 2008 roku z różnych form świadczeń na podstawie ustawy o pomocy społecznej skorzystało łącznie **9.407 środowisk** /pod tym pojęciem należy rozumieć samotne osoby lub rodziny, które tworzą gospodarstwa domowe/, w których żyje **22.138 osób**, co stanowi około 10% mieszkańców Radomia. Przyczynami ich trudnej sytuacji było:

- **bezrobocie** – dotyczyło **6.161** środowisk, co stanowi 65% ogółu korzystających z pomocy,
- **niepełnosprawność** - dotyczyła **2.899** środowisk /30,8%/,
- **bezradność w sprawach opiekuńczo-wychowawczych i prowadzeniu gospodarstwa domowego** - dotyczyła **1.572** środowisk /16,7%/,
- **długotrwała choroba** - dotyczyła **1.124** środowisk /12%/,
- **alkoholizm** – dotyczył **543** środowisk /5,8%/,
- **ochrona macierzyństwa** – dotyczyła **650** środowisk /6,9%/,
- **bezdomy** – dotyczyła **139** środowisk /1,5%/,
- **inne** (zdarzenia losowe, narkomania, trudności w przystosowaniu do życia po opuszczeniu zakładu karnego) dotyczyło **131** środowisk /1,4%/.

Wykres nr 1

GŁÓWNE PROBLEMY KLIENTÓW POMOCY SPOŁECZNEJ



Powyższe dane jednoznacznie wskazują, że dominującym problemem utrudniającym lub uniemożliwiającym prawidłowe funkcjonowanie klientów Ośrodka jest bezrobocie, które jako

główny powód trudnej sytuacji wskazało 65% środowisk korzystających w roku 2008 ze świadczeń pomocy społecznej. Wskaźnik ten odzwierciedla trudną sytuację na radomskim rynku pracy i wysokiej, mimo znacznego obniżenia, stopy bezrobocia. Ponadto powrót na rynek pracy klientów Ośrodka jest utrudniony, a często nawet niemożliwy ze względu na niski poziom wykształcenia i kwalifikacji /lub ich brak/ oraz skutki, jakie stały się ich udziałem w związku z długotrwałym braku zatrudnienia /m.in.: niska samoocena, brak wiary w siebie i swoje możliwości, stres, bierność, brak motywacji, roszczeniowość/. Należy przy tym zaznaczyć, że bezrobocie jest problemem najłatwiejszym do zdiagnozowania, to z nim bowiem utożsamiają się sami klienci, potwierdzają go także dokumenty z urzędu pracy. Jak wynika z analizy sytuacji oraz obserwacji problem bezrobocia rzadko występuje w odosobnieniu, najczęściej obok niego, jako przyczyna lub skutek pojawiają się takie problemy jak: uzależnienia, przemoc, niepełnosprawność, bezdomność, itp. Nawarstwienie problemów jest często zgubne w skutkach i prowadzi do degradacji osób i rodzin.

Na kolejnym miejscu problemów, z jakimi borykają się środowiska korzystające z pomocy /ponad 40%/, pojawiają się sprawy związane są ze złym stanem zdrowia /długotrwała choroba i niepełnosprawność/. Środowiska te borykają się z trudnościami finansowymi, związanymi z koniecznością ponoszenia wysokich kosztów leczenia oraz zakupu leków.

W przypadku ponad 16% środowisk głównym problemem jest bezradność w sprawach opiekuńczo – wychowawczych, które dotyczą w szczególności rodzin wielodzietnych i niepełnych. Rodziny te, najczęściej w związku z trudnościami finansowymi, brakiem możliwości zmiany sytuacji nie potrafią radzić sobie z trudnościami dnia codziennego.

Kolejne miejsca zajmują problemy związane z ochroną macierzyństwa – około 7% i alkoholizm – około 6%. Należy przy tym zaznaczyć, że fakt iż alkoholizm został uznany za główny problem jedynie w około 6% środowisk nie odzwierciedla faktycznej sytuacji. Jak wynika z obserwacji problem ten dotyczy znacznie większej liczby środowisk, które jednak nie utożsamiają się z nim i dlatego trudno to zdiagnozować.

WYKORZYSTANIE ŚRODKÓW FINANSOWYCH ORAZ FORMY ŚWIADCZEŃ PIENIĘŻNYCH I NIEPIENIĘŻNYCH Z ZAKRESU POMOCY SPOŁECZNEJ REALIZOWANE PRZEZ MOPS W 2008 ROKU

Miejski Ośrodek Pomocy Społecznej realizuje wszystkie zadania z zakresu pomocy społecznej oraz zadania związane z rehabilitacją społeczną i zawodową osób niepełnosprawnych /zadania gminy – własne i zlecone oraz zadania powiatowe/.

ŚWIADCZENIA PIENIĘŻNE

ZADANIA GMINY

W 2008 roku ze świadczeń z zakresu pomocy społecznej skorzystało ogółem **9.407** środowisk, w tym:

- ze świadczeń przyznawanych w ramach **zadań zleconych** skorzystało **1.541** osób lub rodzin,
- ze świadczeń przyznawanych w ramach **zadań własnych** skorzystało **9.264** osób lub rodzin.

Należy zaznaczyć, że niektóre rodziny korzystają z pomocy zarówno w ramach zadań zleconych jak również własnych.

ZADANIA ZLECONE

ZASIŁKI I POMOC W NATURZE – ZASIŁKI STAŁE

Na plan 5.247.000 zł wykorzystano kwotę 5.241.202,87 zł, co stanowi 99,9% planu. Z pomocy w tej formie w 2008 roku skorzystało **1.518 osób** /z 1.511 rodzin/. Średnia wysokość zasiłku wyniosła 288 zł.

SKŁADKI NA UBEZPIECZENIA ZDROWOTNE OPŁACANE ZA OSOBY POBIERAJĄCE NIEKTÓRE ŚWIADCZENIA Z POMOCY SPOŁECZNEJ ORAZ NIEKTÓRE ŚWIADCZENIA RODZINNE

Na plan 420.000 zł wykorzystano 420.000 zł, co stanowi 100% planu. Na ubezpieczenia zdrowotne świadczeniobiorców wydatkowano:

- z ustawy o świadczeniach rodzinnych **kwotę 51.038,53 zł dla 121 osób** /średnia wysokość składki – 35,15 zł/,
- z ustawy o pomocy społecznej **kwotę 368.961,47 zł dla 1.109 osób** /średnia wysokość składki – 32,85 zł/.

POMOC UCHODźCOM W ZAKRESIE INDYWIDUALNEGO PROGRAMU INTEGRACJI

Na terenie Radomia od października 2004 roku działa Ośrodek dla Cudzoziemców Urzędu ds. Repatriacji i Cudzoziemców przy ul. Jodłowej 2. W Ośrodku przebywa około 250 osób, głównie obywateli Czeczenii. Cudzoziemcy, którzy uzyskują status uchodźcy korzystają z pomocy MOPS w ramach indywidualnych programów integracji. W 2008 roku z pomocy

w formie świadczeń pieniężnych na pokrycie kosztów utrzymania i wydatków związanych z nauką języka polskiego skorzystało 9 osób.

Na plan w wysokości 85.000 zł wykorzystano kwotę 69.860 zł, co stanowi 82% wykonania planu.

RODZINY ZASTĘPCZE – FINANSOWANIE POBYTU W RODZINACH ZASTĘPCZYCH DZIECIOM CUDZOZIEMCÓW

W 2008 roku z pomocy skorzystało sześcioro dzieci przebywających w pięciu rodzinach zastępczych.

Na plan w wysokości 62.000 zł wykorzystano kwotę 56.833,71 zł, co stanowi 92% wykonania planu.

W ramach zadań zleconych wydano łącznie 2.724 decyzje.

ZADANIA WŁASNE

Na plan 17.961.239 zł wykorzystano 17.959.361,06 zł /szczegółowe wykorzystanie ilustruje tabela nr 1/, czyli 99,9% planu.

Dotacja z budżetu Wojewody na realizację zasiłków okresowych w 2008 roku wyniosła **11.050.000 zł, z czego wykorzystano 11.049.359,04 zł.**

W 2008 roku kontynuowano realizację programu „Pomoc państwa w zakresie dożywiania” przewidzianego na lata 2006 – 2009. Jego celem jest wsparcie gmin w wypełnianiu zadań własnych o charakterze obowiązkowym w zakresie dożywiania dzieci oraz zapewnienia posiłku osobom tego pozbawionym, ze szczególnym uwzględnieniem osób z terenów objętych wysokim poziomem bezrobocia.

Na plan 7.700.000 zł wydatkowano kwotę 7.699.650 zł, co stanowi 100%. Środki te zostały wydatkowane na:

- zasiłek celowy na gorący posiłek – 5.792.837 zł,
- posiłki w naturze dla dzieci i osób dorosłych – 1.906.813 zł.

Posiłki dla dorosłych przyznawane na podstawie decyzji były realizowane w barach: „Sezam”, „Krakus” oraz stołówkach: „Betania”, B.J.s.c.Gapczyńskich i Gospodzie „Jaskółeczka” w formie:

- dwudaniowej dla 397 osób,
- jednodaniowej dla 41 osób.

Reasumując: na realizację programu rządowego „Pomoc państwa w zakresie dożywiania, tj. na zapewnienie posiłku dla dzieci i osób dorosłych w formie zasiłku celowego i w naturze w 2008 roku wydatkowano kwotę 7.699.650 zł /w tym dotacja Wojewody 6.100.000 zł + 20% udział gminy, czyli 1.599.650 zł/ oraz 225.839 zł ze środków gminy na tzw. drugi

posiłek dla dzieci w świetlicach socjoterapeutycznych i środowiskowych. **Łącznie na tę formę pomocy wydatkowano kwotę 7.925.489 zł.**

Posiłki dla dzieci finansowane przez Ośrodek spożywane były w przedszkolach, szkołach podstawowych, gimnazjach i szkołach ponadgimnazjalnych oraz w świetlicach:

- Świetlica „Bezpieczne Osiedle” SM „Nasz Dom” – ul. M.C. Skłodowskiej 11/13,
- Świetlica „Uśmiech” przy Domu Kultury SM „Michałów” – ul. Królowej Jadwigi 1,
- Świetlica Środowiskowa „Uśmiech” przy Domu Kultury „Idalin” – ul. Bluszczowa 4/8,
- Świetlica Środowiskowa TPD – ul. Miła 29,
- Świetlica Środowiskowa św. Brata Alberta przy Parafialnym Zespole Charytatywnym – ul. Ar. Ludowej 4,
- Publiczny Ogródek Jordanowski – ul. Śniadeckich 9,
- Świetlica Socjoterapeutyczna przy Caritas Diecezji Radomskiej – ul. Kościelna 5,
- Stowarzyszenie Katolicki Ruch Antynarkotyczny KARAN – ul. Żeromskiego 27,
- Katolicka Świetlica Profilaktyczno – Wychowawcza „Oratorium” Zgromadzenia Sióstr św. Michała Archanioła – ul. Wenera 7a,
- Świetlica RSM ul. Zbrowskiego 104 – Klub Osiedlowy ul. Skorupki 1,
- Świetlica Socjoterapeutyczna „Sputnik” SM „Ustronie” ul. Wyścigowa 19,
- Świetlica Środowiskowa CNIZ „Bajka”- ul. Rapackiego 7,
- Świetlica Środowiskowa Caritas Pallotyńska Prowincji Chrystusa Króla – ul. Młodzianowska 124.

W ramach zadań własnych wydano 87.526 decyzji.

Tabela nr 1

WYDATKOWANE ŚRODKI NA ZADANIA WŁASNE GMINY W 2008 ROKU

RODZAJ ŚWIADCZENIA	ŁĄCZNY KOSZT W ZŁ	ILOŚĆ OSÓB OBJĘTYCH POMOCA	ŚREDNIA WYSOKOŚĆ ŚWIADCZENIA LUB KOSZT POSIŁKU W ZŁ
Zasiłki okresowe	11.049.359,04 /dotacja Wojewody/	7.557	252
Zasiłki celowe	6.630.067,02	8.749, w tym 1.233 osoby otrzymały pomoc w formie zasiłku celowego specjalnego	126
Sprawienie pogrzebu	54.096	34	1.590
Program wieloletni - pomoc państwa w zakresie dożywiania	7.699.650 (w tym: dotacja wojewody w kwocie – 6.100.000 zł, środki własne gminy – 1.599.650 zł.	16.489	112,70 / 3,40
Posiłki w naturze dla dzieci w świetlicach /drugi posiłek/	225.839	350	3,96

USŁUGI OPIEKUŃCZE I POMOC STACJONARNA

USŁUGI OPIEKUŃCZE – zadanie własne

W 2008 roku opieką domową objęto 493 osoby. Usługi opiekuńcze były wykonywane przez 135 opiekunek, w tym 98 zatrudnionych w ramach umowy o pracę, 37 na podstawie umowy – zlecenia. **Ze środków własnych gminy na usługi opiekuńcze wydatkowano kwotę 2.941.071,70 zł**, z tego w ramach umowy o pracę 2.722.621,06 zł, umowy zlecenia 218.450,64 zł.

Opiekunki przepracowały u podopiecznych łącznie 191.682 roboczogodziny, w tym w ramach umowy o pracę 161.366, umowy zlecenia 30.316.

SPECJALISTYCZNE USŁUGI OPIEKUŃCZE – zadanie własne

W 2008 roku specjalistycznymi usługami opiekuńczymi w ramach zadań własnych objęto 26 osób. Usługi świadczyła 1 osoba zatrudniona w ramach umowy o pracę. **Na specjalistyczne usługi opiekuńcze w ramach zadań własnych wydatkowano kwotę 22.523,01 zł.** Opiekun przepracował u podopiecznych łącznie 1.398 roboczogodzin.

SPECJALISTYCZNE USŁUGI OPIEKUŃCZE – zadanie zlecone

W 2008 roku opieką w formie specjalistycznych usług opiekuńczych objęto 25 osób. Usługi tego rodzaju świadczyło 9 opiekunek, w tym 5 zatrudnionych na umowę o pracę i 4 na umowę – zlecenie. łącznie opiekunki przepracowały 9.993 roboczogodziny, w tym w ramach umowy o pracę 8.576, zaś w ramach umowy zlecenia 1.417.

Na specjalistyczne usługi opiekuńcze wydatkowano kwotę 180.430,25 zł, co stanowi 99% planu.

POMOC STACJONARNA

Pomoc stacjonarna realizowana jest za pośrednictwem domów pomocy społecznej, w których osoby niezdolne do samodzielnego funkcjonowania w środowisku mają zapewnioną całodobową opiekę.

Na terenie Radomia funkcjonują 4 domy pomocy społecznej:

- Dom Pomocy Społecznej „Nad Potokiem” – ul. Struga 88
- Dom Pomocy Społecznej Weterana Walki i Pracy – ul. Wyścigowa 16
- Dom Pomocy Społecznej im. Św. Kazimierza – ul. Garbarska 35
- Dom Pomocy Społecznej – ul. Rodziny Ziętałów 13

W 2008 roku wpłynęło 187 wniosków osób ubiegających się o miejsca w domach pomocy społecznej:

- 162 wnioski dotyczyły umieszczenia w domach pomocy społecznej dla przewlekłe somatycznie chorych, stanowiły one 86,6% wszystkich spraw,
- 20 w domach dla przewlekłe psychicznie chorych,
- 3 w domach dla osób niepełnosprawnych intelektualnie,
- 2 w domu dla dzieci i młodzieży niepełnosprawnej intelektualnie.

Wydano 116 decyzji o umieszczeniu w domach pomocy społecznej; na dzień 31 grudnia 2008 roku na umieszczenie nadal oczekuje 146 osób, w tym:

- 118 czeka na miejsce w domach pomocy społecznej dla przewlekle somatycznie chorych (102 na miejsce w Domu Weterana Walki i Pracy),
- 28 oczekuje na miejsce w domach dla przewlekle psychicznie chorych.

Dopłata do mieszkańców Radomia skierowanych na podstawie decyzji MOPS w 2008 roku wyniosła **506.202 zł.**

Łącznie w sprawach dotyczących usług opiekuńczych i domów pomocy społecznej **wydano 2.115 decyzji.**

PLACÓWKA WSPARCIA DZIENNEGO

MOPS ma nadzór nad placówką wsparcia dziennego, jaka jest Środowiskowy Dom Samopomocy ulicy Rodziny Ziętałów 13, który został utworzony w 2008 roku – Uchwała nr 577/2008 Rady Miejskiej w Radomiu z dnia 25.08.2008 roku.

Placówka jest jednostką budżetową gminy, prowadzona jest jako zadanie zlecone z zakresu administracji rządowej. ŚDS jest placówką dziennego pobytu i realizuje pomoc środowiskową dla 15 pełnoletnich osób niepełnosprawnych, które potrzebują opieki osób drugich, lecz nie wymagają leczenia szpitalnego. Do zadań placówki należy:

- zapewnienie pomieszczeń i wyposażenia niezbędnego do codziennego przebywania uczestników i prowadzenia terapii,
- zapewnienie bezpiecznych i higienicznych warunków pobytu,
- udzielanie pomocy w załatwianiu codziennych spraw, w tym osobistych,
- prowadzenie terapii zajęciowej,
- organizowanie imprez kulturalnych, oświatowych i rekreacyjnych,
- integracja uczestników ze środowiskiem lokalnym oraz współpraca z instytucjami i organizacjami, które działają na rzecz osób niepełnosprawnych.

Realizacja powyższych zadań ma na celu m.in.: wspomaganie samodzielności uczestników i ich aktywności w życiu społecznym, rozwijanie umiejętności niezbędnych do wykonywania czynności dnia codziennego, kształtowanie samodzielności oraz rozwój zainteresowań uczestników.

W 2008 roku plan finansowy wynosił 112.600 zł, wydatkowana została kwota 111.718,80 zł, co stanowi 99,2%.

FINANSOWANE DOMÓW POMOCY SPOŁECZNEJ

NAZWA I ADRES PLACÓWKI	PLAN WYDATKÓW W ZŁOTYCH					
	2003	2004	2005	2006	2007	2008
DPS „Nad Potokiem” – ul. Struga 88 miejsc – 185; zatrudnienie – 152 etaty	4.812.343 w tym dotacja: 3.326.760	4.932.654 w tym dotacja: 3.309.375	5.274.462 w tym dotacja: 3.036.000	5.570.832 w tym wydatki na inwestycje 57.361	6.046.910 w tym wydatki na inwestycje 339.525	6.574.077 w tym wydatki na inwestycje 28.465
DPS Weterana Walki i Pracy – ul. Wyścigowa 16 miejsc – 200; zatrudnienie – 137 etatów	4.865.200 w tym dotacja: 3.160.200	5.151.111 w tym dotacja: 3.231.625	5.145.985 w tym dotacja: 2.873.040	6.727.800 w tym wydatki na inwestycje 1.455.434	5.878.331 w tym wydatki na inwestycje 249.999	7.201.493 w tym wydatki na inwestycje 888.492
DPS Św. Kazimierza – ul. Garbarska 35 miejsc – 45; zatrudnienie – 40 etatów	1.007.200 w tym dotacja: 642.600	1.051.703 w tym dotacja: 645.530	1.035.696 w tym dotacja: 615.240	1.145.543	1.278.012 w tym wydatki na inwestycje 27.570	1.455.463 w tym wydatki na inwestycje 13.775
DPS – ul. Rodziny Ziętałów 13 miejsc – 75; zatrudnienie – 48 etatów	939.609 w tym dotacja: 616.800	1.020.378 w tym dotacja: 589.095	986.394 w tym dotacja: 571.320	2.895.049 w tym wydatki na inwestycje 1.750.049	1.884.345 w tym wydatki na inwestycje 323.583	2.185.225 w tym wydatki na inwestycje 250.920
RAZEM: – miejsc – 505 – zatrudnienie – 377	11.624.352 w tym dotacja: 7.746.360 środki gminy: 3.877.992	12.155.846 w tym dotacja: 7.775.625 środki gminy: 4.380.221	12.442.537 w tym dotacja: 7.095.600 środki gminy: 5.346.937	16.339.224 w tym dotacja: 6.174.560 w tym wydatki na inwestycje 3.262.844	15.087.598 w tym dotacja: 6.219.447 w tym wydatki na inwestycje 940.677	17.416.258 w tym dotacja: 6.497.720 w tym wydatki na inwestycje 1.181.652

DOTACJA NA JEDNEGO MIESZKAŃCA W DOMACH POMOCY SPOŁECZNEJ

/Dotacja dotyczy liczby mieszkańców przyjętych do domów pomocy społecznej przed dniem 1 stycznia 2004 roku, a także liczby osób przyjętych do placówek ze skierowaniami wydanymi przed tym dniem wg stanu na dzień 31 sierpnia 2005 roku/

NAZWA I ADRES PLACÓWKI	DOTACJA W ZŁOTYCH					
	2003	2004	2005	2006	2007	2008
DPS „Nad Potokiem” – ul. Struga 88	1.180	1.185	1.220	1.225	1.410	1.440
DPS Weterana Walki i Pracy ul. Wyścigowa 16	1.180	1.185	1.220	1.225	1.410	1.440
Dom Pomocy Społecznej Św. Kazimierza ul. Garbarska 35	1.190	1.185	1.220	1.225	1.410	1.440
Dom Pomocy Społecznej Ul. Rodziny Ziętałów 13	1.280	1.235	1.220	1.270	1.410	1.440

POMOC NA RZECZ BEZDOMNYCH

Podstawowym celem pomocy osobie bezdomnej jest zapewnienie jej schronienia, a następnie dążenie do stabilizacji w tym zakresie. Ponadto prowadzona jest praca socjalna oraz specjalistyczne poradnictwo prawne i psychologiczne. Pomoc w tej formie w 2008 roku była świadczona przez:

- Dom dla Bezdomnych Kobiet – 27 miejsc /średnie wykorzystanie miejsc w roku 2008 - 69%/,
- Dom dla Bezdomnych Mężczyzn – 40 miejsc /średnie wykorzystanie miejsc w roku 2008 - 67%/,
- Noclegownię dla Kobiet – 6 miejsc /średnie wykorzystanie miejsc w 2008 roku – 30%/,
- Noclegownię dla Mężczyzn – 24 miejsca /średnie wykorzystanie miejsc w 2008 roku – 64%/,
- miejsce w mieszkaniu chronionym – jedna rodzina.

W okresie zimowym tymczasowe miejsca noclegowe były wykorzystane w 90%.

Łącznie jednostki zapewniające schronienie osobom bezdomnym dysponowały 97 stałymi miejscami, co zaspakaja aktualne potrzeby.

W 2008 roku schronieniem objęto łącznie 286 osób, w tym:

- 183 mężczyzn,
- 59 kobiet,
- 44 dzieci.

Należy w tym miejscu zaznaczyć, że decyzję o przyznaniu miejsca w domach dla bezdomnych otrzymało **69 środowisk** /78 osób/. Pozostałe osoby korzystały z miejsc w noclegowniach, co nie wymaga wydania decyzji administracyjnej.

Liczba świadczeń wyniosła 20.948, zaś średni okres pobytu wyniósł 73 dni. Koszt pobytu wynosił natomiast 17,39 zł.

Ze środków własnych gminy na bezdomność wydatkowo w roku 2007 kwotę **603.000 zł**. Ponadto Domy dla Bezdomnych otrzymały darowizny rzeczowe w postaci żywności, środków czystości, wyposażenia na łączną kwotę 4.429,58 zł. Klienci Domów byli także objęci programem „Dostarczanie żywności dla najuboższej ludności Unii Europejskiej 2005”.

POMOC NA RZECZ OSÓB ZE SCHORZENIAMI PSYCHICZNYMI – ŚRODOWISKOWY DOM SAMOPOMOCY /ŚDS/

W strukturze MOPS funkcjonuje Środowiskowy Dom Samopomocy przy ulicy Juliusza 18, który jest ośrodkiem wsparcia dla osób przewlekle psychicznie chorych z rozpoznaniem schizofrenii, psychoz schizofrenopodobnych, choroby afektywnej, adresowanym do osób powyżej 18 roku życia. Celem placówki jest podtrzymanie i rozwijanie samodzielnego życia, podnoszenie poziomu funkcjonowania psychospołecznego, zaradności życiowej. Program ŚDS obejmuje treningi umiejętności społecznych, psychoterapię, terapię zajęciową, pracę socjalną, zajęcia ruchowo i kulturalno – oświatowe oraz rekreacyjne.

Placówka jest przeznaczona dla 30 osób, w 2008 roku z jej usług skorzystało łącznie **38 osób**, a liczba korzystających na dzień 31 grudnia 2008 roku wynosiła 34 osoby.

Plan finansowy na rok 2008 wynosił 408.000 zł i zrealizowany został w wysokości 407.552 zł, czyli w 99,9%. Podczas zajęć uczestnicy korzystali z pomocy w formie gorącego

posiłku – za odpłatnością uzależnioną od wysokości dochodów. W okresie od stycznia do grudnia 2008 roku wydano łącznie 3.705 obiadów, które zostały dofinansowane ze środków własnych gminy w kwocie 25.991 zł. Ponadto dzięki dofinansowaniu z PFRON 12 osób korzystających z usług ŚDS uczestniczyło w turnusie rehabilitacyjnym.

ZADANIA POWIATU

W 2008 roku w ramach zadań własnych powiatu świadczeniami objęto **616** osób z 442 rodzin /liczba osób w tych rodzinach 1.052/, **wydano 1.213 decyzji.**

RODZINY ZASTĘPCZE

Na plan w wysokości 3.862.205 zł na pomoc dla rodzin zastępczych i usamodzielniających się wychowanków z rodzin zastępczych wykorzystano kwotę 3.810.344,69 zł, co stanowi 99% planu. Szczegółowe wykorzystanie środków z tego rozdziału ilustruje tabela nr 4.

W 2008 roku funkcjonowało **237 rodzin zastępczych**, w tym:

- 192 rodziny spokrewnione z dzieckiem, w których przebywało 273 dzieci,
- 32 rodziny niespokrewnione z dzieckiem, w których przebywało 46 dzieci,
- zawodowe rodziny zastępcze niespokrewnione z dzieckiem:
 - 9 rodzin o charakterze pogotowia rodzinnego, w których przebywało 66 dzieci,
 - 1 rodzina specjalistyczna, w której przebywało 5 dzieci,
 - 3 rodziny wielodzietne, w których przebywało 11 dzieci.

Pomocą pieniężną objęto **142 usamodzielniających się wychowanków z rodzin zastępczych.**

Tabela nr 4

ŚWIADCZENIA DLA RODZIN ZASTĘPCZYCH

Rodzaj świadczenia	Łączny koszt w złotych	Procentowy udział w stosunku do wszystkich wydatków	Ilość dzieci/osób na które przyznano pomoc/świadczenie	Średnia wysokość świadczenia w złotych
Pomoc pieniężna na usamodzielnienie	79.056	1	17	4.650
Pomoc na kontynuowanie nauki	443.607	16	131	385
Pomoc pieniężna dla dziecka	2.305.830	61	401	480
Jednorazowa pomoc dla dziecka przyjmowanego do rodziny	65.797	1	29	2.268
Rodziny zastępcze o charakterze pogotowia rodzinnego, w tym:	668.816	15	-	-
Jednorazowa pomoc dla dziecka	48.092	-	45	1.068
Pomoc pieniężna dla dziecka	276.990	-	66	826
Wynagrodzenie osób za pełnienie zadań pogotowia rodzinnego	343.734	-	9*	-
Rodziny zastępcze specjalistyczne, w tym:	75.268	2	-	-
Jednorazowa pomoc dla dziecka	3.294	-	2	1.647
Pomoc pieniężna dla dziecka	35.428	-	5	1.610
Wynagrodzenie osób za pełnienie zadań rodziny specjalistycznej	36.546	-	1*	-
Rodziny zastępcze wielodzietne, w tym:	152.746	4	-	-
Jednorazowa pomoc dla dziecka	10.706	-	7	1.529
Pomoc pieniężna dla dziecka	75.802	-	11	1.095
Wynagrodzenie osób za pełnienie zadań rodziny wielodzietnej	66.238	-	3*	-

*- osoby otrzymujące wynagrodzenie za pełnienie roli zawodowej rodziny zastępczej

PLACÓWKI OPIEKUŃCZO – WYCHOWAWCZE

W ramach zadań powiatowych Miejski Ośrodek Pomocy Społecznej sprawuje nadzór nad działalnością placówek opiekuńczo – wychowawczych, których wykaz i koszty utrzymania ilustruje tabela nr 5. W 2008 roku wydanych zostało 105 skierowań do placówek opiekuńczo – wychowawczych funkcjonujących na terenie Radomia.

Tabela nr 5

PLACÓWKI OPIEKUŃCZO – WYCHOWAWCZE

NAZWA I ADRES PLACÓWKI	BUDŻET W ZŁOTYCH				
	2004	2005	2006	2007	2008
„Słoneczny Dom” /Placówka Wielofunkcyjna/ ul. Kolberga 19 69 miejsc, 48 etatów*	1.766.359	1.745.885	1.969.833	1.913.845	2.484.119
Rodzinny Dom Dziecka nr 1 - ul. Bacha 11 4 miejsca, 1 etat	95.114	109.468	92.486	93.059	107.881
Rodzinny Dom Dziecka nr 2 - ul. Woźnicka 28 8 miejsc, 1 etat	111.671	135.000	135.000	121.497	129.293
Rodzinny Dom Dziecka nr 3 - ul. Ostrowiecka 7 8 miejsc, 1 etat	113.733	134.762	129.762	137.673	138.475
Rodzinny Dom Dziecka nr 4 - ul. Rwańska 10 8 miejsc, 1 etat	-	110.622	128.491	125.747	129.295
Rodzinny Dom Dziecka nr 5 - ul. Bakalarza 60 5 miejsc, 1 etat	-	-	72.000	112.757	105.779
Rodzinny Dom Dziecka nr 6 ul. Kruczkowskiego 3 m 1 8 miejsc, 1 etat	-	-	60.650	120.317	135.591
Rodzinny Dom Dziecka nr 7 ul. Wieniawskiego 5 /funkcjonuje od 1.10.2007 roku/ 4 miejsca, 1 etat	-	-	-	22.478	99.014
Rodzinny Dom Dziecka nr 8 - ul. Joteyki 4 m 1 /funkcjonuje od 1.10.2007 roku/ 4 miejsca, 1 etat	-	-	-	23.356	91.157
Rodzinny Dom Dziecka nr 9 -ul. Południowa 11 /funkcjonuje od 1.12.2007 roku/ 6 miejsc, 1 etat	-	-	-	19.085	99.457
Rodzinny Dom Dziecka nr 10 - ul. Reja 5 /funkcjonuje od 1.12.2007 roku/ 6 miejsc, 1 etat	-	-	-	35.020	96.336
Rodzinny Dom Dziecka nr 11 - ul. Godowska 8 /funkcjonuje od 15.11.2008/ 4 miejsca, 1 etat	-	-	-	-	54.598
Rodzinny Dom Dziecka nr 12 – ul. Góralska 8 /funkcjonuje od 8.12.2008 roku/ 6 miejsc, 1 etat	-	-	-	-	77.951
RAZEM: Miejsc – 140 Zatrudnienie - 60	2.086.877	2.235.737	2.588.222	2.724.834	3.748.946

*przy PW „Słoneczny Dom” utworzono dom usamodzielnienia na 14 miejsc przy ul. Wydmowej 19 /Uchwały RM nr 391/08 i 392/08 z dnia 29.09.2008 roku.

PLACÓWKI OPIEKUŃCZO – WYCHOWAWCZE /usamodzielnienia i kontynuacja nauki/

Na plan **269.649 zł** wykorzystano 263.481,67 zł, co stanowi 98%. Środki te wydatkowano na następujące świadczenia:

- **pomoc pieniężną na usamodzielnienie na łączną kwotę 90.576 zł** otrzymało **20 osób** /średnia kwota zasiłku na 1 osobę wyniosła 4.530 zł/,
- **pomoc pieniężną na kontynuowanie nauki na łączną kwotę 172.905,67 zł** otrzymało **66 osób**.

ZASIŁKI I POMOC W NATURZE

Na plan w wysokości **200.000 zł** wykorzystano kwotę **199.908,55 zł**, co stanowi 100% zaplanowanych środków. Kwota została przeznaczona na **pomoc w formie rzeczowej na zagospodarowanie dla 53 usamodzielniających się wychowanków z rodzin zastępczych i placówek opiekuńczo – wychowawczych /zakup podstawowego sprzętu gospodarstwa domowego, w tym m.in.: pralek, lodówek, telewizorów/**. **Średnia wysokość świadczenia wyniosła 3.772 zł.**

Na terenie Radomia w roku 2008 funkcjonowały **3 mieszkania chronione**. Dwa z nich, zlokalizowane przy:

- ul. Kolberga 19 m 2 /dla 2 osób/,
- ul. Wośnickiej 28a /dla 4 osób/,

są przeznaczone dla usamodzielniających się wychowanków z placówek opiekuńczo – wychowawczych lub rodzin zastępczych. W 2008 roku przybywało w nich łącznie 5 wychowanków, którzy opuścili placówkę opiekuńczo – wychowawczą.

Jedno mieszkanie zlokalizowane przy ul. Sandomierskiej 20/1 jest przeznaczone dla osób bezdomnych objętych programem wychodzenia z bezdomności. W 2008 roku korzystała z niego jedna 4 – osobowa rodzina.

Na utrzymanie mieszkań chronionych ze środków własnych powiatu wydatkowano 17.959 zł

Ogółem w 2008 roku w ramach realizacji zadań gminy i powiatu wydanych zostało 91.463 decyzje.

REHABILITACJA ZAWODOWA I SPOŁECZNA

Rehabilitacja zawodowa i społeczna jest realizowana przez Dział Rehabilitacji Osób Niepełnosprawnych, zgodnie z ustawą z dnia 27 sierpnia 1997 roku o rehabilitacji zawodowej i społecznej oraz zatrudniania osób niepełnosprawnych /tekst jednolity Dz. U. z 2008 roku, nr 14, poz. 92 z późniejszymi zmianami/. Środki na realizację ustawowych zadań pochodzą z Państwowego Funduszu Rehabilitacji Osób Niepełnosprawnych, który dokonuje podziału środków dla samorządów powiatowych przy zastosowaniu wzorów algorytmu. Następnie są one dzielone na poszczególne zadania przez Radę Miasta.

W 2008 roku przyznane zostały środki w wysokości 7.617.559 zł, w tym na:

- rehabilitację zawodową – 1.934.960,91 zł,
- rehabilitację społeczną – 5.682.598,09 zł.

Wydatkowano ogółem 7.584.042,54 zł, w tym na:

- rehabilitację zawodową – 1.934.760,91 zł,
- rehabilitację społeczną – 5.649.281,63 zł.

REHABILITACJA ZAWODOWA

Rehabilitacja zawodowa ma na celu ułatwienie osobie niepełnosprawnej uzyskania i utrzymania odpowiedniego zatrudnienia i awansu zawodowego przez umożliwienie jej korzystania z poradnictwa zawodowego i pośrednictwa pracy. Na rehabilitację zawodową środki przyznano w wysokości **1.934.960,91 zł**, **wydatkowano 1.934.760,91 zł**. Środki te były wydatkowane na realizację następujących zadań ustawowych:

FINANSOWANIE STAŻU – art. 11

Zgodnie z obowiązującymi przepisami osoba niepełnosprawna zarejestrowana w powiatowym urzędzie pracy jako poszukująca pracy niepozostająca w zatrudnieniu może korzystać z usług lub instrumentów określonych w ustawie o promocji, w tym stażu.

W 2008 roku 5 osób odbyło staże, na które wydatkowano kwotę 27.030,90 zł

JEDNORAZOWE DOFINANSOWANIE ROZPOCZĘCIA DZIAŁALNOŚCI GOSPODARCZEJ, ROLNICZEJ LUB WNIESIENIE WKŁADU DO SPÓŁDZIELNI SOCJALNEJ – art. 12a

W związku z nowelizacją ustawy o rehabilitacji zawodowej i społecznej oraz zatrudnianiu osób niepełnosprawnych uchylono przepis art. 12 – pożyczki na rozpoczęcie działalności gospodarczej lub rolniczej. Obecnie środki na podjęcie działalności są realizowane na podstawie art. 12a i zgodnie z nim: osoba bezrobotna może otrzymać jednorazowe dofinansowanie na podjęcie działalności gospodarczej, rolniczej lub wniesienie wkładu do spółdzielni socjalnej w wysokości określonej w umowie zawartej ze starostą, nie więcej jednak niż do wysokości piętnastokrotnego przeciętnego wynagrodzenia, jeżeli nie otrzymała środków publicznych na ten cel. W przypadku nie wywiązania się z umowy osoba, która otrzyma dofinansowanie jest zobowiązana do zwrotu przyznanych środków wraz z odsetkami.

W 2008 roku zostało zawartych 14 umów na łączną kwotę 283.000 zł.

DOFINANSOWANIE DO OPROCENTOWANIA KREDYTÓW BANKOWYCH ZACIĄGNIĘTYCH NA KONTYNUACJĘ DZIAŁALNOŚCI GOSPODARCZEJ – art. 13.

1. Osoba niepełnosprawna prowadząca działalność gospodarczą albo własne lub dzierżawione gospodarstwo rolne może otrzymać, ze środków Funduszu, dofinansowanie do wysokości 50% oprocentowania kredytu bankowego zaciągniętego na kontynuowanie tej działalności, jeżeli:
 - nie korzysta z pożyczki Funduszu na rozpoczęcie działalności gospodarczej albo rolniczej oraz z Funduszu Pracy na rozpoczęcie działalności gospodarczej, albo
 - pożyczka została spłacona lub w całości umorzona.
2. Dofinansowanie następuje na podstawie umowy zawartej przez Starostę za osobą niepełnosprawną.

W 2008 roku zawarto jedną umowę i przyznano dofinansowanie w kwocie 2.953,13 zł.

ZWROT KOSZTÓW WYPOSAŻENIA STANOWISKA PRACY – art. 26e

O zwrot kosztów ze środków PFRON może ubiegać się pracodawca, który zatrudni przez okres co najmniej 36 miesięcy osoby niepełnosprawne bezrobotne lub poszukujące pracy i niepozostające w zatrudnieniu, skierowane do pracy przez Powiatowy Urząd Pracy. Zwrot kosztów nie może przekraczać piętnastokrotnego przeciętnego wynagrodzenia za każde przystosowane stanowisko pracy osoby niepełnosprawnej.

W 2008 roku pracodawcy otrzymali dofinansowanie na łączną kwotę 1.349.330 zł.

ZWROT WYNAGRODZENIA PRZED OPODATKOWANIEM PODATKIEM DOCHODOWYM ORAZ OBOWIĄZKOWYCH SKŁADEK NA UBEZPIECZENIE SPOŁECZNE OD TEGO WYNAGRODZENIA – art. 26f

Pracodawca, który zatrudni przez okres co najmniej 12 miesięcy osobę niepełnosprawną zarejestrowaną w Powiatowym Urzędzie Pracy jako bezrobotną lub poszukującą pracy niepozostającą w zatrudnieniu, może otrzymać ze środków PFRON zwrot 60%;

- jej wynagrodzenia przed opodatkowaniem podatkiem dochodowym,
- obowiązkowych składek na ubezpieczenie społeczne od tego wynagrodzenia za okres 1 roku od dnia jej zatrudnienia.

Zwrotowi nie podlegają kwoty wypłacone przez pracodawcę za okres przed podpisaniem umowy.

W 2008 roku zostało zawartych 17 umów na zwrot kosztów 38 wynagrodzeń na łączną kwotę 177.780 zł. Ponadto w 2008 roku została wypłacona kwota 9.747 zł z tytułu umowy zawartej w 2007 roku na zwrot wynagrodzenia. **Łącznie w 2008 roku wypłacono kwotę 187.526,70 zł z tytułu zwrotu wynagrodzenia.**

FINANSOWANIE KOSZTÓW SZKOLENIA – art. 38 i 40

Wysokość dofinansowania szkolenia i przekwalifikowania osób niepełnosprawnych wynosi 100% kosztów szkolenia, nie więcej jednak niż do wysokości pięciokrotnego przeciętnego wynagrodzenia.

Na sfinansowanie kosztów szkoleń wydatkowano w 2008 roku kwotę 84.920,18 zł, skorzystało z nich 88 osób.

REHABILITACJA SPOŁECZNA

Rehabilitacja społeczna ma na celu umożliwienie osobom niepełnosprawnym uczestnictwa w życiu społecznym, co oznacza przygotowanie do aktywnego pełnienia różnorodnych ról społecznych oraz pokonywania barier utrudniających włączenie się w życie społeczne, w szczególności psychologicznych, architektonicznych, urbanistycznych, transportowych i w komunikowaniu się. Na rehabilitację społeczną przyznano kwotę **5.682.598,09 zł, wydatkowano 5.649.281,63 zł**. Środki te były wydatkowane na realizację następujących zadań:

DOFINANSOWANIE DO UCZESTNICTWA W TURNUSACH REHABILITACYJNYCH

Turnus rehabilitacyjny oznacza zorganizowaną formę aktywnej rehabilitacji, połączonej z elementami wypoczynku mającą na celu przede wszystkim ogólną poprawę psychofizycznej sprawności, wyrobienie zaradności, pobudzanie i rozwijanie zainteresowań osób

niepełnosprawnych. Wysokość dofinansowania zależy od przeciętnego wynagrodzenia i wynosi w przypadku:

- znacznego stopnia niepełnosprawności – 27% przeciętnego wynagrodzenia,
- umiarkowanego stopnia niepełnosprawności – 25% przeciętnego wynagrodzenia,
- lekkiego stopnia niepełnosprawności – 23% przeciętnego wynagrodzenia,
- dzieci – 27% przeciętnego wynagrodzenia,
- opiekuna – 18% przeciętnego wynagrodzenia,
- pracownika Zakładu Pracy Chronionej – 18% przeciętnego wynagrodzenia.

W 2008 roku z dofinansowania turnusów rehabilitacyjnych skorzystało 1.474 osoby, na łączną kwotę 898.291,05 zł.

WARSZTATY TERAPII ZAJĘCIOWEJ

Warsztat terapii zajęciowej oznacza wyodrębnioną organizacyjnie i finansowo placówkę, stwarzającą osobom niepełnosprawnym niezdolnym do podjęcia pracy możliwość udziału w rehabilitacji społecznej i zawodowej poprzez terapię zajęciową. Celem działania warsztatu jest rehabilitacja zmierzająca do wszechstronnego rozwoju każdego uczestnika, poprawy zaradności osobistej, sprawności psychofizycznych oraz przystosowania do życia w społeczeństwie. Na terenie Radomia funkcjonuje 5 warsztatów terapii zajęciowej:

- przy Polskim Stowarzyszeniu na Rzecz Osób z Upośledzeniem Umysłowym – Koło w Radomiu dla 35 osób,
- przy Stowarzyszeniu Pomocy Dzieciom Niewidomym i Niedowidzącym „Nadzieja” dla 40 osób,
- przy Polskim Związku Głuchych dla 30 osób,
- przy Polskim Związku Niewidomych dla 25 osób,
- przy Radomskim Stowarzyszeniu Sportu i Rehabilitacji Osób Niepełnosprawnych „START” dla 40 osób.

Na działalność w/w placówek w 2008 roku wydatkowano kwotę 2.247.260 zł.

DOFINANSOWANIE SPORTU, KULTURY, REKREACJI I TURYSTYKI

O dofinansowanie z tego zakresu mogą ubiegać się osoby prawne i jednostki organizacyjne nie posiadające osobowości prawnej, jeżeli prowadzą działalność statutową na rzecz osób niepełnosprawnych przez okres co najmniej dwóch lat, udokumentują zapewnienie odpowiednich do potrzeb osób niepełnosprawnych warunków technicznych i lokalowych do realizowania zadania oraz posiadanie środków własnych lub z innych źródeł w wysokości nie objętych dofinansowaniem. Wysokość dofinansowania wynosi 60% przedsięwzięcia.

W 2008 roku wypłacone zostało dofinansowanie w kwocie 341.070,76 zł, między innymi na organizację wycieczek, zawodów sportowych, Radomskich Dni Godności, ognisk integracyjnych.

DOFINANSOWANIE ZAOPATRZENIA W SPRZĘT REHABILITACYJNY, PRZEDMIOTY ORTOPEDYCZNE I ŚRODKI POMOCNICZE

O dofinansowanie mogą się ubiegać osoby, których dochód nie przekracza 50% przeciętnego wynagrodzenia we wspólnym gospodarstwie domowym, a w przypadku osoby samotnej 65%

przeciętnego wynagrodzenia. Dofinansowanie wynosi do 100% udziału własnego przy zakupie przedmiotów ortopedycznych i środków pomocniczych oraz do 150% sumy limitu kasy chorych i udziału własnego, gdy cena zakupu jest wyższa od limitu.

Na realizację tego zadania w 2008 roku wydatkowano kwotę 1.243.582,50 zł dla 1.400 osób. Refundacji podlegały głównie pampersy, cewniki, materace przeciwoleżynowe, protezy kończyn dolnych i górnych, aparaty słuchowe, obuwie ortopedyczne, wózki inwalidzkie.

Dofinansowanie w sprzęt rehabilitacyjny wynosi do 60% kosztów, nie więcej niż do wysokości pięciokrotnego przeciętnego wynagrodzenia. W 2008 roku dofinansowano głównie rowerki rehabilitacyjne, materace i przyrządy rehabilitacyjne, atlasy, lampy BIOPTRON.

Na realizację tego zadania wydatkowano 100.000 zł dla 135 osób.

LIKWIDACJA BARIER ARCHITEKTONICZNYCH I TECHNICZNYCH

O dofinansowanie na likwidację barier architektonicznych mogą ubiegać się osoby niepełnosprawne, które mają trudności w poruszaniu się, zaś realizacja przedsięwzięcia umożliwi lub w znaczny sposób ułatwi im wykonywanie podstawowych, codziennych czynności. O dofinansowanie mogą się ubiegać osoby niepełnosprawne, jeżeli są właścicielami nieruchomości lub użytkownikami wieczystymi nieruchomości, albo posiadają zgodę właściciela lokalu lub budynku mieszkalnego, w którym stale zamieszkują. Wysokość dofinansowania likwidacji barier architektonicznych wynosi do 80% kosztów przedsięwzięcia, nie więcej jednak niż do wysokości piętnastokrotnego przeciętnego wynagrodzenia.

W 2008 roku dofinansowanie na likwidację barier architektonicznych otrzymały 34 osoby, na łączną kwotę 429.077,32 zł.

O dofinansowanie na likwidację barier technicznych mogą ubiegać się osoby niepełnosprawne, jeżeli jest to uzasadnione potrzebami wynikającymi z niepełnosprawności. Wysokość dofinansowania na likwidację barier technicznych wynosi do 80% kosztów przedsięwzięcia, nie więcej jednak niż do wysokości piętnastokrotnego przeciętnego wynagrodzenia. Dofinansowanie likwidacji barier technicznych nie przysługuje osobom niepełnosprawnym, które w ciągu trzech lat przed złożeniem wniosku uzyskały na ten cel dofinansowanie ze środków PFRON.

W 2008 roku dofinansowanie na likwidację barier technicznych otrzymały 64 osoby, na łączną kwotę 140.000 zł.

LIKWIDACJA BARIER W KOMUNIKOWANIU

O dofinansowanie w zakresie likwidowania barier w komunikowaniu mogą ubiegać się osoby, w przypadku których jest to uzasadnione potrzebami wynikającymi z niepełnosprawności, zaś realizacja umożliwi lub w znaczny sposób ułatwi im kontakt z otoczeniem. Wysokość dofinansowania likwidacji barier w komunikowaniu się wynosi 80% kosztów zakupu lub usługi, nie więcej jednak niż do wysokości piętnastokrotnego wynagrodzenia. Dofinansowanie może być udzielone raz na trzy lata.

W 2008 roku zrealizowano 109 umów na kwotę 250.000 zł. Dofinansowanie dotyczyło głównie zakupu komputerów z oprzyrządowaniem, radiomagnetofonów, telefonów bezprzewodowych, telefaksów, dyktafonów, drukarek, skanerów, programów udźwiękawiających.

W 2008 roku w ramach rehabilitacji zawodowej i społecznej Dział Obsługi Mieszkańca przyjął łącznie 5.423 wnioski, natomiast Dział Rehabilitacji Osób Niepełnosprawnych wydał 5.423 rozstrzygnięcia.

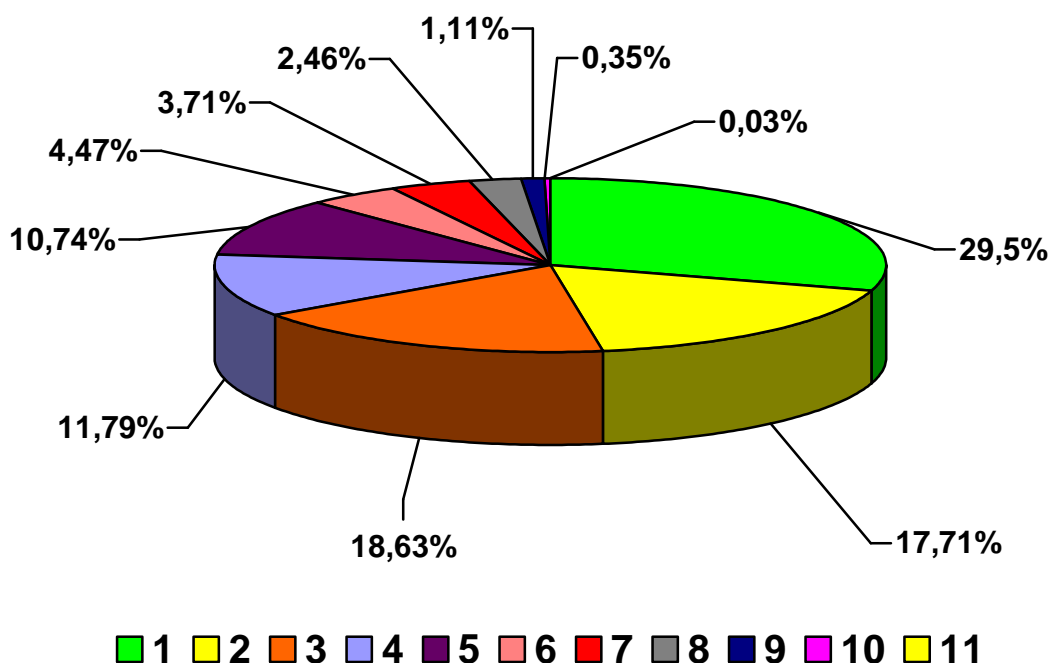
Na obsługę zadań wynikających z ustawy o rehabilitacji zawodowej i społecznej oraz zatrudnianiu osób niepełnosprawnych wydatkowano kwotę **381.579,52 zł**, z tego na wynagrodzenia wraz z pochodnymi 343.793,11 zł, zaś na wydatki rzeczowe 37.786,41 zł. Dochody powiatu z tytułu realizacji zadań z funduszu celowego PFRON wyniosły 189.414 zł i stanowiły 2,5% środków wydatkowanych na rehabilitację zawodową i społeczną. Dopłata gminy, stanowiąca różnicę między wydatkami a dochodami, wyniosła 192.165,52 zł.

WYDATKOWANIE ŚRODKÓW FINANSOWYCH PFRON BĘDĄCYCH W DYSPOZYCJI GMINY MIASTA RADOM

W 2008 roku Gminie Miasta Radom przekazano kwotę 7.617.559 zł, wydatkowano 7.584.042,52 zł, co stanowi 99, 5% przekazanych środków.

Wykres nr 2

STRUKTURA WYDATKOWANYCH ŚRODKÓW FINANSOWYCH NA POSZCZEGÓLNE ZADANIA REALIZOWANE PRZEZ MOPS



Wykres ilustruje procentowy udział wydatków na realizację poszczególnych zadań:

1. Środki wydatkowane na dofinansowanie działalności 5 warsztatów terapii zajęciowej.
2. Środki wydatkowane na zwrot wyposażenia stanowisk pracy.
3. Środki na dofinansowanie zaopatrzenia w sprzęt rehabilitacyjny, przedmioty ortopedyczne i środki pomocnicze.
4. Środki wydatkowane na dofinansowanie uczestnictwa osób niepełnosprawnych w turnusach rehabilitacyjnych.

5. Środki wydatkowane na dofinansowanie likwidacji barier architektonicznych, technicznych i w komunikowaniu się.
6. Środki wydatkowane na dofinansowanie sportu, kultury i rekreacji osób niepełnosprawnych.
7. Środki wydatkowane na jednorazowe dofinansowanie do rozpoczęcia działalności gospodarczej, rolniczej lub wniesienia wkładu do spółdzielni socjalnej.
8. Środki wydatkowane na wynagrodzenia i ubezpieczenie społeczne.
9. Środki wydatkowane na zwrot kosztów szkoleń organizowanych przez kierownika PUP.
10. Środki wydatkowane na instrumenty i usługi rynku pracy.
11. Środki wydatkowane na dofinansowanie do oprocentowania kredytu bankowego.

ŚWIADCZENIA NIEPIENIĘŻNE

PRACA SOCJALNA NA RZECZ INDYWIDUALNYCH OSÓB I RODZIN

Szczególne miejsce w ustawie o pomocy społecznej zajmuje praca socjalna, której prowadzenie od 2004 roku jest zadaniem obowiązkowym gminy. Praca socjalna, zgodnie z ustawą o pomocy społecznej, oznacza - działalność zawodową mającą na celu pomoc osobom i rodzinom we wzmacnianiu lub odzyskiwaniu zdolności do funkcjonowania w społeczeństwie poprzez pełnienie odpowiednich ról społecznych oraz tworzenie warunków sprzyjających temu celowi. Realizowane w jej ramach działania są nakierowane na poprawę funkcjonowania osób i rodzin w ich środowisku społecznym i prowadzone:

- z osobami i rodzinami w celu rozwinięcia lub wzmocnienia ich aktywności i samodzielności życiowej,
- ze społecznościami lokalnymi w celu zapewnienia współpracy i koordynacji działań instytucji i organizacji istotnych dla zaspokojenia potrzeb członków społeczności.

Istotą pracy socjalnej jest to, że w procesie naprawczym wykorzystywany jest potencjał osób, rodzin, grup i społeczności lokalnych na rzecz rozwiązywania indywidualnych oraz lokalnych problemów.

W 2008 roku pracownicy socjalni zatrudnieni w Dziale Pracy Socjalnej, działania z zakresu pracy socjalnej prowadzili w stosunku do 2.305 osób środowisk. Dotyczyły one głównie rozwiązywania problemów bezrobocia, uzależnień, problemów opiekuńczo – wychowawczych, zaniedbań w zakresie leczenia, konfliktów rodzinnych oraz przemocy. W 887 przypadkach realizacja pracy socjalnej odbywała się w oparciu o kontrakt socjalny, który jest pisemną umową zawartą z osobą ubiegającą się o pomoc, określającą uprawnienia i zobowiązania stron umowy, w ramach wspólnie podejmowanych działań zmierzających do przezwyciężenia trudnej sytuacji życiowej osoby lub rodziny.

Działania z zakresu pracy socjalnej były realizowane także przez pracowników socjalnych z Zespołu Profilaktyki Rodzinnej i Opieki nad Dzieckiem – w 2008 roku objęto nimi 285 środowisk.

W 2008 roku w pracy na rzecz osób pozostających bez pracy realizowany był Miejski Program Wsparcia Osób Bezrobotnych w Aktywnym Poszukiwaniu Pracy przyjęty przez Radę Miejską

w dniu 28 lutego 2005 roku. Gmina przeznaczyła na jego realizację **48.000 zł**, które zostały przeznaczone na zakup biletów komunikacji miejskiej na okaziciela - 50 biletów miesięcznie /po 5 na każdy Zespół Pracy Socjalnej/. Bilety następnie były wydawane bezrobotnym klientom Ośrodka, żeby ułatwić im poszukiwanie pracy. W okresie od 2 stycznia do 30 grudnia 2008 roku z biletów skorzystało łącznie 841 osób, średni czas dla jednej osoby to 22 dni. Realizacja programu przyniosła wymierne efekty, w tym m.in.:

- 87 osób podjęło stałą pracę,
- 37 osób podjęło pracę dorywczą,
- 228 osób złożyło podania o pracę,
- 45 osób podjęło szkolenia zawodowe,
- 11 osób zapisało się na kurs zawodowy,
- 30 osób skorzystało z usług doradczych realizowanych przez Wojewódzki Urząd Pracy, Zakład Doskonalenia Zawodowego, Ośrodka Informacji i Poradnictwa Zawodowego.
- 2 osoby usamodzielnily się i wyszły z systemu pomocy społecznej,
- 14 osób uzyskało oferty pracy z PUP.

Działania z zakresu pracy socjalnej były także podejmowane w przypadkach, w których zachodziło podejrzenie wystąpienia **przemocy w rodzinie**. W roku 2008 pracownicy socjalni przyjęli **176 zgłoszeń** w tym zakresie, przekazywanych głównie przez policję. W ramach interwencji socjalnej:

- w 41 przypadkach została podjęta procedura „Niebieskiej Karty”,
- w 112 sprawach poinformowano o formach pomocy w przypadku wystąpienia problemu przemocy w rodzinie,
- w 135 przypadkach działania nie zostały podjęte, głównie z powodu nie stwierdzenia występowania przemocy, braku zgody na współpracę, braku możliwości nawiązania kontaktu.

Działania z zakresu pracy socjalnej były także prowadzone na rzecz uchodźców w ramach indywidualnych programów integracji. Dotyczyły one w szczególności: pomocy w załatwieniu spraw urzędowych, uzyskania mieszkania za pośrednictwem Miejskiego Zarządu Lokalami oraz na wolnym rynku oraz nawiązania kontaktów ze środowiskiem lokalnym.

ŚRODOWISKOWA PRACA SOCJALNA - PROGRAM CENTRUM AKTYWNOŚCI LOKALNEJ

Rok 2008 to dziewiąty rok wdrażania na terenie Radomia Programu Centrum Aktywności Lokalnej, który zakłada aktywizację społeczności lokalnych, zaś ostatecznym celem jest:

- powstanie silnych i zintegrowanych społeczności lokalnych,
- rozwój lokalnej solidarności i tworzenie więzów samopomocy,
- wzmacnianie integracji lokalnych grup obywatelskich,
- zaktywizowanie lokalnych instytucji samorządowych,
- budowanie tożsamości wspólnot lokalnych.

Najważniejszą cechą Programu jest to, że wszelkie przedsięwzięcia podejmowane przez instytucje pracujące metodą CAL odpowiadają na potrzeby artykułowane przez daną

społeczność postrzegana całościowo i prowadzone są w oparciu o jej zasoby ludzkie i instytucjonalne, w myśl zasady „pomóżmy ludziom, aby pomogli sobie samym”. Ponadto **praca metodą CAL oznacza:**

- posiadanie lub stworzenie realnego, fizycznego miejsca, które będzie służyć ożywianiu i integracji społeczności lokalnej /miejscem takim może być siedziba instytucji/,
- tworzenie koalicji na rzecz pracy w środowisku oraz wokół problemów,
- funkcjonowanie na różnych polach, nie zawężając swojej aktywności do jednej grupy celowej /np. niepełnosprawnych, dzieci, czy też emerytów/ lub obszaru /np. ekologii, pomocy społecznej czy kultury/,
- inicjowanie ruchów samopomocowych i obywatelskich,
- promowanie pracy wolontarystycznej i zespołowej,
- inicjowanie lokalnych akcji i wydarzeń,
- działania w oparciu o programy i projekty.

Instytucje pracujące metodami CAL swoje działania prowadzą zgodnie z zasadami tolerancji, poszanowania praw człowieka, solidarności społecznej. Działania te mają służyć aktywizacji, edukacji i rozwojowi środowiska lokalnego. Tworzą płaszczyznę porozumienia i współpracy, dążąc do kształtowania społeczeństwa obywatelskiego.

Miejski Ośrodek Pomocy Społecznej od lipca 2003 roku jest certyfikowanym Ośrodkiem CAL co oznacza, że pracuje metodami CAL i wypełnia obowiązujące standardy.

Wszelkie podejmowane na rzecz społeczności lokalnych działania były prowadzone w oparciu o współpracę z innymi podmiotami, reprezentującymi wszystkie sektory życia społecznego. Koordynacją zajmowały się, podobnie jak w latach poprzednich, Zespoły ds. Wspierania Aktywności Lokalnej i Profilaktyki Środowiskowej, których działało 16. Obejmowały one swym zasięgiem następujące osiedla:

- Nad Potokiem (Zespół Pracy Socjalnej /ZPS nr 1 i 3/,
- XV – Lecie /ZPS nr 1/,
- Śródmieście /ZPS nr 2/,
- Stara i Nowa Wola Gołębiowska ZPS nr 3/,
- Gołębiów I /ZPS nr 3/,
- Planty /ZPS nr 4/,
- Michałów /ZPS nr 5/,
- Gołębiów II i Akademickie /ZPS nr 5/,
- Obozisko /ZPS nr 6/,
- Kaptur /ZPS nr 6/,
- Ustronie /ZPS nr 7/,
- Godów i Malczów /ZPS nr 7/,
- Zamłynie /ZPS nr 8/,
- Glinice i Dzierzków /ZPS nr 9/,
- Południe /ZPS nr 10/,
- Borki /ZPS nr 10/.

W 2008 roku Zespoły zajmowały się głównie organizowaniem różnego rodzaju lokalnych wydarzeń, między innymi takich jak:

- festyny rodzinne – odbyło się 30 takich imprez, w których uczestniczyło około 15.000 osób,
- pikniki sąsiedzkie i inne spotkania integracyjne – odbyło się ich 26 /około 3.900 uczestników/,
- imprezy okolicznościowe np. z okazji świąt, Dnia Sąsiada /w 29 tego typu imprezach uczestniczyło około 1.100 osób/,
- wycieczki, rajdy, imprezy sportowe – odbyło się 19 takich imprez, w których uczestniczyło około 700 osób,
- zabawy choinkowe i karnawałowe dla dzieci /w 25 zabawach uczestniczyło około 1.500 dzieci/.

W ramach Zespołów powoływane są koalicje na rzecz rozwiązywania konkretnych problemów. W 2008 roku pracowało 10 koalicji, które zajmowały się organizacją lokalnych imprez, mini ogniska przedszkolnego oraz sprawami związanymi z rozwiązywaniem problemu alkoholowego.

Podobne koalicje są budowane na rzecz rozwiązywania problemów indywidualnych rodzin w ramach programu „**Rodzina w remoncie**”, którego celem jest szeroko rozumiane oddziaływanie na rodziny w kryzysie. Jego realizacja polega na tym, że w przypadku stwierdzenia nieprawidłowości w funkcjonowaniu rodzin powoływane są zespoły interdyscyplinarne, których celem jest oddziaływanie na rodzinę przy pomocy różnych czynników i budowanie dla niej sieci wsparcia. Do współpracy są zapraszani, w zależności od sytuacji, policjanci, pedagodzy, wychowawcy, kuratorzy, psycholodzy itp. Członkowie zespołów wspólnie diagnozują sytuację danej rodziny, ustalają plan działań i realizują podjęte zobowiązania. Ostatecznym celem wspólnej pracy jest doprowadzenie do rozwiązania lub przynajmniej złagodzenia istniejących problemów. Podstawą programu jest to, że rodziny wokół których budowane są Zespoły, biorą czynny udział w jego pracach jako pełnoprawni partnerzy. **W 2008 roku pracowały 32 Zespoły, w tym 17 kontynuowało działalność.** Efekty pracy są zróżnicowane, spośród 23 Zespołów, które w roku 2008 zakończyły swoją działalność:

- w 14 sprawach osiągnięto sukces, co oznacza że problemy rodziny zostały rozwiązane lub złagodzone na tyle, że może ona funkcjonować bez wsparcia zewnętrznego,
- w 9 przypadkach natomiast działania zakończyły się porażką, nie udało się rozwiązać problemów i konieczne stało się wystąpienie do sądu o podjęcie postępowania opiekuńczego.

Realizacja programu Centrum Aktywności Lokalnej to nie dawanie, czy spełnianie żądań, ale przede wszystkim aktywizowanie samych mieszkańców do działania, włączanie ich w rozwiązywanie lokalnych problemów. Mobilizowanie mieszkańców prowadzone jest przede wszystkim poprzez inicjowanie grup samopomocowych i obywatelskich oraz promowanie działań wolontarystycznych.

Przy Ośrodku od lipca 2000 działa **Klub Wolontariusza „PRZYJACIELE”**, który skupia osoby chcące bezpłatnie świadczyć pomoc na rzecz innych osób. Wolontariusze:

- świadczą usługi na rzecz indywidualnych osób, rodzin m.in. poprzez pomoc dzieciom w odrabianiu lekcji, przypilnowanie dziecka, również niepełnosprawnego; pomoc w załatwianiu spraw urzędowych, rozmowy, spacer z samotnymi ludźmi,
- przeprowadzają dzieci przez ulicę w ramach programu „MIKOŁAJE”,
- pomagają w prowadzeniu świetlic, ognisk, zajęć wyrównawczych, punktów informacyjnych,
- pomagają w prowadzeniu grup samopomocowych.

W 2008 roku w Kubie Wolontariusza „Przyjaciele” było zrzeszonych **116 wolontariuszy**, którzy **przepracowali łącznie 9.400 godzin**. Na szczególną uwagę zasługuje fakt, że średnia wieku wolontariuszy wynosi około 40 lat, zaś $\frac{3}{4}$ z nich to osoby bezrobotne często długotrwale, którym praca na rzecz innych pozwala na odbudowę wiary w siebie, podniesienie samooceny. Należy zaznaczyć, że w 2005 roku Ośrodek został uznany za organizację przyjazną wolontariuszom.

Ponadto w ramach mobilizowania ludzi do działania pracownicy socjalni inicjowali różnego rodzaju grupy.

W 2008 roku działało łącznie 39 grup, w tym:

- **11 GRUP SAMOPOMOCOWYCH – GRUPY WSPARCIA** /3 z nich kontynuowały działalność/, których celem było wzmacnianie w dążeniu do pokonywania trudności, pomoc w odzyskaniu wiary w siebie i poczucia własnej wartości. Grupy kierowane były do osób bezrobotnych, rodzin wielodzietnych, rodzin niepełnych, matek dzieci specjalnej troski, osób uzależnionych od alkoholu. W roku 2008 grupy samopomocowe zrzeszały ponad 80 osób.
- **4 GRUPY OBYWATELSKIE** – zajmowały się one estetyką osiedli oraz organizowaniem czasu wolnego dzieci i młodzieży. W grupach tych pracowało około 90 osób.
- **18 GRUP EDUKACYJNYCH** /5 z nich kontynuowały działalność/, które głównie były skierowane do osób bezrobotnych w celu zwiększenia ich umiejętności w zakresie aktywnego poszukiwania pracy oraz rodzin niepełnych, rodzin zastępczych w zakresie gospodarowania budżetem, załatwienia spraw urzędowych, rozwiązywania codziennych problemów. W działaniach grupowych wzięło udział ponad 120 osób.
- **3 MINI KLUBY** /kontynuacja działalności/ skierowanych do seniorów, ich działania mają charakter rekreacyjno – edukacyjny. W zajęciach klubów uczestniczyło około 130 osób.
- **3 GRUPY REKREACYJNE** /kontynuacja działalności/, których celem była organizacja zajęć sportowych dla osób dorosłych. Uczestniczyło w nich około 40 osób.

Od września 2000 roku działa w Ośrodku Punkt Informacji Obywatelskiej /PIO/, w którym każdy mieszkaniec naszego miasta może uzyskać:

- informacje na temat indywidualnych praw i uprawnień,
- pomoc w pisaniu różnego rodzaju pism i podań,
- zdobyć wiedzę na temat lokalnych instytucji i ich statutowych obowiązków.

W 2008 roku udzielonych zostało 1.466 porad, w szczególności z zakresu:

- prawa rodzinnego – sprawy dotyczące alimentów, rozwodu itp.,
- prawa karnego – przemoc w rodzinie,

- świadczeń z ubezpieczeń społecznych,
- praw dla osób bezrobotnych,
- prawa lokalowego – eksmisje, zadłużenia, ochrona praw lokatorów,
- orzecznictwa i ulg dla osób niepełnosprawnych.

Poza Punktem Informacji Obywatelskiej, w ramach poradnictwa, edukacji oraz dostarczania informacji, w roku 2008 realizowane były takie przedsięwzięcia jak:

- Centrum Opieki Zastępczej ukierunkowane na działania zmierzające do rozwiązywania problemów występujących w rodzinach zastępczych, poprzez prowadzenie prelekcji, zajęć warsztatowych, spotkań okolicznościowych i integracyjnych oraz spotkań rodziców biologicznych z dziećmi przebywającymi w pogotowiach rodzinnych, placówkach rodzinnych i rodzinach zastępczych,
- „INFO – ROM – wiem więcej, skuteczniej działam” – punkt informacyjno – konsultacyjny dla społeczności romskiej, *który był współfinansowany przez MSWiA w ramach programu na rzecz społeczności romskiej w kwocie 11.860 zł,*
- punkty informacyjno – konsultacyjny dla osób i rodzin z problemem alkoholowym,
- punkt informacyjny dla osób przebywających w Areszcie Śledczym,
- punkt pomocy prawnej działający w ramach Działu Obsługi Mieszkańca, w którym udzielane są porady prawne w zakresie ustaw o świadczeniach rodzinnych, dodatkach mieszkaniowych i rehabilitacji zawodowej i społecznej oraz zatrudnianiu osób niepełnosprawnych /w roku 2008 udzielone zostały 1.394 porady z tego zakresu/,
- punkt informacyjno – prasowy dla osób bezrobotnych,
- „Kącik porad psychologicznych”,
- prelekcje mające na celu promowanie działań wolontarystycznych oraz postaw ekologicznych.

Należy zaznaczyć, że część działań miała miejsce w ramach ogólnopolskiej kampanii Czerwca Aktywnych Społeczności, w którym MOPS jako certyfikowany Ośrodek CAL brał udział w 2008 roku. W czerwcu odbyło się około 100 różnego rodzaju imprez i akcji o charakterze integracyjnym, edukacyjnym, sportowo – rekreacyjnym oraz porządkowo – ulepszającym.

W 2008 roku kontynuowane były podjęte w latach poprzednich działania i projekty:

- **ŚWIETLICE I OGNISKA DLA DZIECI** - działało ich 15 /w tym 5, które rozpoczęły działalność w 2008 roku/; w organizowanych przez nie zajęciach uczestniczyło około 260 dzieci. Ich celem było zagospodarowanie czasu wolnego dzieci w wieku od 3 do 16 lat poprzez zabawy, zajęcia wspierające rozwój, pomoc w odrabianiu lekcji. Jedną ze świetlic „Rad – Rom – Latki” jest placówką integracyjną dla dzieci romskich i polskich, *która została utworzona przy udziale środków, które Ośrodek otrzymał w ramach programu na rzecz społeczności romskiej w kwocie 47.375 zł.*
- **ZAJĘCIA EDUKACYJNE DLA DZIECI I MŁODZIEŻY** – zorganizowano 9 grup, w których uczestniczyło ponad 70 młodych osób. Ponadto w ramach działań na rzecz dzieci romskich w Zespole Pracy Socjalnej nr 2 działa dziecięco – młodzieżowy zespół taneczno – wokalny „Wszyscy razem – SARE – JAME”; *na działalność zespołu*

Ośrodek otrzymał w ramach programu na rzecz społeczności romskiej dotację w wysokości 17.100 zł.

- **BEZPIECZNE PRZEJŚCIE DO SZKOŁY „MIKOŁAJE”**, którego celem jest zwiększenie bezpieczeństwa dzieci w drodze do szkoły poprzez przeprowadzanie ich przez ulice na najbardziej ruchliwych przejściach w okolicach szkół. Program realizowany jest w czasie roku szkolnego przy pomocy wolontariuszy zrzeszonych w Klubie Wolontariusza „Przyjaciele”. Od kwietnia 2006 roku program jedynie w niewielkim zakresie jest realizowany przez wolontariuszy, głównie bowiem dzieci są przeprowadzane przez ulice przez osoby zatrudnione w ramach prac społecznie użytecznych.
- **„ZUPA DLA JASIA I MAŁGOSI”** to cykliczna akcja mająca na celu dożywianie dzieci z najuboższych rodzin w okresie wakacji. Istotą projektu jest to, że posiłki dla dzieci są fundowane przez radomskich restauratorów i właścicieli barów. Pilotażowo akcję rozpoczęto w roku 2000, zaś od 2001 roku jest ona systematycznie realizowana. W 2008 roku w akcję włączyło się 3 restauratorów, którzy objęli pomocą w formie bezpłatnego posiłku 13 dzieci. Restauracje i bary, które zafundowały bezpłatne posiłki dla dzieci to: „Samira”, „Smakołyk” i „Feniks”.
- **PROGRAM „BLOKI” – PRACA NA RZECZ ŚRODOWISK TRUDNYCH - PRZECIW SPOŁECZNEMU WYKLUCZENIU** - program zakłada aktywizację środowisk trudnych, najczęściej wykluczonych przez innych i ma na celu ponowne ich włączenie do społeczności osiedla lub miasta. Głównym celem jest zwrócenie uwagi na problemy tych ludzi oraz zmotywowanie ich do włączenia się w działania na rzecz poprawy swojego funkcjonowania np. poprzez poprawę estetyki miejsca zamieszkania i ich otoczenia, integrację z innymi mieszkańcami oraz zagospodarowanie czasu wolnego dzieci. Działania rozpoczynane są od badań wśród mieszkańców, podczas których ustalane są ich potrzeby i problemy, następnie organizowane są spotkania obywatelskie, na których wspólnie z zainteresowanymi ustala się plan działań i inicjuje grupy obywatelskie, realizujące zakreślony plan. W 2008 roku program był kontynuowany w 4 miejscach na terenie miasta, przy ulicy Wolanowskiej 75, Tokarskiej 3, Dębowa 6 i Odlewniczej 6.
- **RADOMSKIE DNI GODNOŚCI** – to ogólnomiejska impreza kulturalno – sportowa, podczas której swoje umiejętności i talenty wspólnie prezentowały osoby sprawne i niepełnosprawne, która odbyła się w dniach 15 – 17 maja 2008 roku. Przedsięwzięcie jest kontynuacją działań podjętych w roku 2003 pod hasłem RADOMSKIE FORUM INTEGRACYJNE. Jego celem było rozpoczęcie procesu przełamywania barier społecznych poprzez włączanie osób niepełnosprawnych w życie społeczne i umożliwienie im uczestnictwa w zajęciach kulturalnych, oświatowych, sportowych, samopomocowych i innych.

Ponadto w Miejskim Ośrodku Pomocy Społecznej, przy Zespole Strategii i Doradztwa Metodycznego, od 2005 roku działa **Klub Integracji Społecznej /KIS/ pod nazwą „Inkubator Społecznej Odnowy”**, na jego uruchomienie Ośrodek otrzymał dotacje w wysokości 15.000 zł z Ministerstwa Polityki Społecznej. Celem KIS jest stworzenie kompleksowego systemu wsparcia dla osób zagrożonych wykluczeniem społecznym oraz przygotowanie ich do uczestnictwa w życiu społecznym i powrotu na rynek pracy. Działania są skierowane do osób

długotrwale bezrobotnych legitymujących się niskim wykształceniem, klientów pomocy społecznej. W okresie od czerwca 2005 do grudnia 2008 roku realizowanych było 5 edycji, w których uczestniczyły łącznie 152 osoby:

- 1 grupa działała od czerwca 2005 do lutego 2006 roku,
- 2 grupa działała od stycznia do września 2006 roku,
- 3 grupa działała od października 2006 roku do czerwca 2007 roku,
- 4 grupa działa od października 2007 roku do października 2008 roku,
- 5 grupa działa od czerwca 2008 /planowany termin zakończenia czerwiec 2009 roku/.

Jedna grupa uczestniczy w trwającym 8 miesięcy cyklu szkoleniowym, w jego ramach prowadzone są zajęcia z zakresu, m.in. psychoedukacji, edukacji nieformalnej i samokształcenia, aktywności społecznej w środowisku lokalnym oraz aktywizacji zawodowej /zajęcia odbywają się 3 razy w tygodniu/.

Od października 2006 roku na bazie Klubu Integracji Społecznej utworzono **Klub Integracji Społecznej i Samopomocy „Inkubator Społecznej Odnowy”**. W jego ramach działa obecnie:

- Klub Integracji Społecznej,
- Klub Samopomocy,
- Koło Wolontariusza,
- Bank Czasu,
- Punkt Informacyjno – Konsultacyjny, w którego ramach poza dyżurami specjalistów, odbywają się comiesięczne otwarte prelekcje.

Ponadto w ramach KISiS organizowane są spotkania integracyjne, nastawione w szczególności na propagowanie alternatywnych form spędzania czasu, kultury, sztuki i sportu.

W tym działaniu rozszerzona została grupa odbiorców o osoby niepełnosprawne, rodziców dzieci z nadpobudliwością ruchową lub zdiagnozowanym ADHD, przedstawicieli społeczności romskiej.

W 2008 roku Ośrodek realizował działania, mające na celu promocję rodzicielstwa zastępczego, w jej ramach:

- kontynuowana była, rozpoczęta w 2006 roku, akcja promująca rodzicielstwo zastępcze pod hasłem „Kto mnie pokocha?” - w jej ramach odbył koncert */środki na organizację koncertu w wysokości 35.000 zł pozyskano w ramach projektu konkursowego „Rozwój niespokrewnionych z dzieckiem rodzin zastępczych” z Ministerstwa Pracy i Polityki Społecznej/* oraz kampania plakatowo – medialna,
- powstał reportaż pt. „Jeden dzień z życia rodziny zastępczej”, który był emitowany w lokalnej telewizji Dami,
- w dniu 28 maja 2008 roku został zorganizowany Dzień Rodzicielstwa Zastępczego, celem złożenia podziękowania i wyrazów szacunku rodzinom zastępczym i placówkom rodzinnym, w których dzieci znalazły opiekę, akceptację i miłość */środki na ten cel w wysokości 4.500 zł pozyskano z Fundacji Ernest&Young w ramach projektu konkursowego/*.

PARTNERZY MIEJSKIEGO OŚRODKA POMOCY SPOŁECZNEJ

Miejski Ośrodek Pomocy Społecznej stara się prowadzić wszelkie przedsięwzięcia w zakresie pracy na rzecz indywidualnych osób i rodzin oraz na rzecz aktywizacji społeczności lokalnych w oparciu o współpracę z różnymi podmiotami, którym leży na sercu dobro mieszkańców naszego miasta. Wśród partnerów mamy przedstawicieli instytucji rządowych i samorządowych, organizacji pozarządowych, biznesowych a także przedstawicieli społeczności lokalnych.

Nasi główni partnerzy to m.in.

- szkoły,
- policja,
- przedszkola,
- domy kultury (miejskie i spółdzielcze),
- biblioteka, kino, teatr, Muzeum Wsi Radomskiej,
- radni,
- placówki służby zdrowia,
- kościół katolicki,
- banki,
- prywatne firmy – sklepy, hurtownie, piekarnie, masarnie, ciastkarnie, itp.
- media.

Wśród organizacji współpracujących z MOPS wymienić należy m.in.

- AKCJĘ KATOLICKĄ DIECEZJI RADOMSKIEJ
- CARITAS DIECEZJI RADOMSKIEJ
- CARITAS PALLOTYŃSKĄ
- FUNDACJĘ „EMAUS”
- KATOLICKIE CENTRUM MŁODZIEŻY „ARKA”
- KLUB ABSTYNETÓW WZAJEMNEJ POMOCY „VIKTORIA”
- POLSKI KOMITET POMOCY SPOŁECZNEJ
- POLSKIE STOWARZYSZENIE NA RZECZ OSÓB Z UPOŚLEDZENIEM UMYSŁOWYM – KOŁO W RADOMIU
- POLSKIE TOWARZYSTWO WALKI Z KALECTWEM
- POLSKI ZWIĄZEK EMERYTÓW, RENCISTÓW I INWALIDÓW
- POLSKI ZWIĄZEK GŁUCHYCH
- POLSKI ZWIĄZEK NIEWIDOMYCH
- RADOMSKI BANK ŻYWNOŚCI
- RADOMSKIE STOWARZYSZENIE ROMÓW „ROMANO WAŚT”
- RADOMSKIE STOWARZYSZENIE SPORTU I REHABILITACJI OSÓB NIEPEŁNOSPRAWNYCH „START”
- RADOMSKIE TOWARZYSTWO DOBROCZYNNOSCI
- RADOMSKIE TOWARZYSTWO PRZYJACIÓŁ CHORYCH im. O. PIO
- STOWARZYSZENIE „BEZPIECZNE MIASTO”
- STOWARZYSZENIE BEZROBOTNYCH MIASTA RADOMIA

- STOWARZYSZENIE KAJAKARZY NA RZECZ DZIECI NIEPEŁNOSPRAWNYCH
- STOWARZYSZENIE KATOLICKI RUCH ANTYNARKOTYCZNY „KARAN”
- STOWARZYSZENIE KOBIET ZIEMI RADOMSKIEJ „EWA”
- STOWARZYSZENIE „MONAR”
- STOWARZYSZENIE POMOCY DZIECIOM NIEWIDOMYM I NIEDOWIDZĄCYM „NADZIEJA”
- STOWARZYSZENIE POMOCY POSZKODOWANYM W WYPADKACH I KOLIZJACH DROGOWYCH „POMOCNE DŁONIE”
- STOWARZYSZENIE „PO PIERWSZE RODZINA”
- STOWARZYSZENIE RADOMSKIE CENTRUM PRZEDSIĘBIORCZOŚCI
- STOWARZYSZENIE „ZIELONE MIASTO”
- TOWARZYSTWO PRZYJACIÓŁ DZIECI
- ZWIĄZEK HARCERSTWA POLSKIEGO – HUFIEC W RADOMIU

REALIZACJA PROJEKTÓW SYSTEMOWYCH

Miejski Ośrodek Pomocy Społecznej w okresie od czerwca do grudnia 2008 roku realizował dwa projekty systemowe pt. „Aktywność szansą na lepsze jutro” w ramach Programu Operacyjnego Kapitał Ludzki Priorytetu VII – Promocja integracji społecznej, które były współfinansowane przez Unię Europejską w ramach Europejskiego Funduszu Społecznego:

- Działanie 7.1, Poddziałanie 7.1.1 – Rozwój i upowszechnianie aktywnej integracji przez ośrodki pomocy społecznej,
- Działanie 7.1, Poddziałanie 7.1.2 – Rozwój i upowszechnianie aktywnej integracji przez powiatowe centra pomocy rodzinie.

Celem projektów było zwiększenie aktywności społecznej i zawodowej klientów Ośrodka, będących w wieku aktywności zawodowej, pozostających poza rynkiem pracy i ich najbliższego otoczenia.

7.1.1 - ROZWÓJ I UPOWSZECHNIENIE AKTYWNEJ INTEGRACJI PRZEZ OŚRODKI POMOCY SPOŁECZNEJ

Ogólna wartość projektu wynosiła 1.539.637 zł, w tym:

- **89,5% stanowiła dotacja rozwojowa – 1.377.975 zł,**
- **10,5% stanowił wkład własny gminy – 161.662 zł.**

Wydatkowana została kwota 1.497.192,68 zł, co stanowi 97,24% ogólnej wartości projektu.

Tabela nr 6

ANALIZA WYDATKOWYCH ŚRODKÓW W PODZIALE NA ZADANIA

Lp.	ZADANIA	BUDŻET W ZŁOTYCH	WYKONANIE W ZŁOTYCH
1.	Aktywna integracja	1.041.000,00	1.011.055,24
2.	Praca socjalna	135.639,00	134.361,16
3.	Zasiłki i pomoc w naturze	81.900,00	81.900,00
4.	Działania o charakterze środowiskowym	19.804,00	19.452,18
5.	Prace społecznie użyteczne	27.720,00	27.720,00
6.	Zarządzanie projektem	92.076,00	85.538,41
7.	Promocja projektu	24.515,00	24.366,69
	Koszty pośrednie	116.983,00	112.799,00

W projekcie wzięło udział 283 klientów Ośrodka, w szczególności osoby długotrwale bezrobotne. Działania na ich rzecz były realizowane w oparciu o kontrakty socjalnej i podprogramy aktywności lokalnej, zgodne z celami „Programu aktywności lokalnej dla miasta Radomia na lata 2008 – 2013” przyjętego Uchwałą Rady Miejskiej nr 314/2008 z dnia 31.03.2008 roku.

Łącznie podpisanych zostało 171 kontraktów, w ramach których były realizowane takie działania mające na celu: psychiczne wzmocnienie i zwiększenie umiejętności i kompetencji społecznych, wyposażenie w wiedzę i umiejętności w zakresie pokonywania codziennych trudności oraz przygotowanie do wyjścia na rynek pracy, poprzez: określanie predyspozycji zawodowych, zwiększanie umiejętności poruszania się po rynku pracy i wyposażenie w niezbędne kompetencje i kwalifikacje zawodowe.

Łącznie 112 osób uczestniczyło w 4 podprogramach aktywności lokalnej, skierowanych do:

- bezrobotnych kobiet /realizowany w 5 podgrupach/, w jego ramach odbywały się: warsztaty/indywidualna i grupowa terapia w zakresie wzmocnienia psychicznego i kształtowania kompetencji społecznych, warsztaty/poradnictwo/grupy samopomocowe w zakresie rozwiązywania codziennych problemów oraz warsztaty/poradnictwo dotyczące wyboru drogi zawodowej i aktywnego poszukiwania pracy,
- wolontariuszy, członków Klubu Wolontariusza „Przyjaciele”, na rzecz których realizowana była indywidualna i grupowa terapia psychologiczna/warsztaty celem wzmocnienia i zwiększenia kompetencji społecznych, warsztaty/prelekcje dotyczące problemów, z jakimi podczas swoich działań spotykają się wolontariusze oraz kurs dla osób planujących karierę, szukających pracy i zmieniających zawód „Spadochron”,
- osób długotrwale bezrobotnych, wobec których podejmowane były takie działania jak: trening kompetencji społecznych, kurs dla osób planujących karierę, szukających pracy i zmieniających zawód „Spadochron”, doradztwo zawodowe, poradnictwo prawne, prelekcje z zakresu gospodarki społecznej i wizyty studyjne w zakładach pracy, celem zapoznania uczestników ze specyfiką różnych zawodów,
- młodzieży w wieku 15 – 18 lat z bloków socjalnych przy ulicy Wolanowskiej 75, który był realizowany poprzez wprowadzenie w środowisko streetworkera, warsztaty psychologiczne, doradztwo zawodowe i kurs obsługi komputera.

W działaniach środowiskowych, realizowanych w ramach w/w podprogramów, wzięły także udział 253 osoby z otoczenia osób bezpośrednio zaangażowanych w działania z zakresu aktywnej integracji /rodzina, sąsiedzi, znajomi/.

7.1.2 ROZWÓJ I UPOWSZECHNIENIE AKTYWNEJ INTEGRACJI PRZEZ POWIATOWE CENTRA POMOCY RODZINIE

Ogólna wartość projektu wynosiła 897.123 zł, w tym:

- **89,5% stanowiła dotacja rozwojowa – 802.925 zł,**
- **10,5% stanowił wkład własny gminy – 94.198 zł.**

Wydatkowana została kwota 889.360,32 zł, co stanowi 99,13% ogólnej wartości projektu /szczegółową analizę wydatków w podziale na zadania ilustruje tabela nr 7/.

Działaniami z zakresu aktywnej integracji zostały objęte **123 osoby**, w tym: 78 niepełnosprawnych, korzystających ze świadczeń na podstawie ustawy o rehabilitacji zawodowej i społecznej oraz 45 usamodzielniających się wychowanków z rodzin zastępczych i placówek opiekuńczo – wychowawczych. Działania na ich rzecz były prowadzone w oparciu o:

- odpowiedniki kontraktu socjalnego, czyli - **umowy z osobami niepełnosprawnymi i indywidualne programy usamodzielnienia, które zostały zawarte ze 113**

osobami, w ich ramach realizowane były: treningi/indywidualne i grupowe terapie psychologiczne w zakresie psychicznego wzmocnienia i zwiększania umiejętności i kompetencji społecznych, leczenie specjalistyczne, ćwiczenia psychoruchowe, rehabilitacja, doradztwo zawodowe oraz kursy, mające na celu wyposażenie w kompetencje i kwalifikacje zawodowe; ponadto w przypadku usamodzielniających się wychowanków finansowane były zajęcia szkolne oraz opłaty za mieszkanie,

- **podprogram aktywności lokalnej dla 10 usamodzielniających się wychowanków.** Brali oni udział w warsztatach psychologicznych, zajęciach z zakresu prowadzenia gospodarstwa domowego oraz indywidualnych i grupowych spotkaniach z doradcą zawodowym. W działaniach środowiskowych wzięło ponadto udział 18 osób z najbliższego otoczenia uczestników aktywnej integracji.

Tabela nr 7

ANALIZA WYDATKOWYCH ŚRODKÓW W PODZIALE NA ZADANIA

Lp.	ZADANIA	BUDŻET W ZŁOTYCH	WYKONANIE W ZŁOTYCH
1.	Aktywna integracja	580.000,00	578.986,29
2.	Praca socjalna	62.019,50	61.731,89
3.	Zasiłki i pomoc w naturze	93.384,90	93.384,90
4.	Działania o charakterze środowiskowym	640,00	639,20
5.	Zarządzanie projektem	73.598,80	71.086,67
6.	Promocja projektu	18.186,00	16.627,37
	Koszty pośrednie	69.293,80	66.904,00

W stosunku do osób niepełnosprawnych, projekt był realizowany w partnerstwie relacji następującymi organizacjami pozarządowymi:

- Warsztat Terapii Zajęciowej przy Polskim Związku Głuchych,
- Polski Związek Głuchych Koło Terenowe,
- Warsztat Terapii Zajęciowej przy Stowarzyszeniu Pomocy Dzieciom Niewidzącym i Niedowidzącym „Nadzieja”,
- Polski Związek Niewidomych Okręg Mazowiecki Warsztat Terapii Zajęciowej,
- Warsztat Terapii Zajęciowej przy Radomskim Stowarzyszeniu Sportu i Rehabilitacji Osób Niepełnosprawnych „Start”,
- Warsztat Terapii Zajęciowej Polskiego Stowarzyszenia na Rzecz Osób z Upośledzeniem Umysłowym Koło w Radomiu.

INNE ZADANIA ZLECONE DO REALIZACJI OŚRODKOWI PRZEZ GMINĘ

Poza zadaniami z zakresu pomocy społecznej Miejski Ośrodek Pomocy Społecznej realizuje także inne, pozapomocowe zadania zleczone przez Gminę. Są to:

- dodatki mieszkaniowe,
- świadczenia rodzinne,
- świadczenia z funduszu alimentacyjnego,
- prace społecznie użyteczne.

DODATKI MIESZKANIOWE

PODSTAWOWE ZASADY PRYZYNAWANIA DODATKÓW MIESZKANIOWYCH

Zasady przyznawania dodatków mieszkaniowych określa ustawa z dnia 21 czerwca 2001 roku o dodatkach mieszkaniowych /Dz. U. z 2001 roku, nr 71, poz. 734 z późniejszymi zmianami/. Zgodnie z nią dodatek mieszkaniowy przysługuje:

- najemcom i podnajemcom lokali mieszkalnych,
- osobom mieszkającym w lokalach mieszkalnych, do których przysługuje im spółdzielcze prawo do lokalu,
- osobom mieszkającym w lokalach mieszkalnych znajdujących się w budynkach stanowiących ich własność i właścicielom samodzielnych lokali mieszkalnych,
- innym osobom mającym tytuł prawny do zajmowanego lokalu mieszkalnego i ponoszącym wydatki związane z jego zajmowaniem,
- osobom zajmującym lokal mieszkalny bez tytułu prawnego, oczekującym na przysługujący im lokal zamienny lub socjalny.

Dodatek mieszkaniowy przysługuje osobom, których średni miesięczny dochód na jednego członka gospodarstwa domowego, liczony w ciągu 3 miesięcy poprzedzających datę złożenia wniosku, nie przekracza:

- 175% kwoty najniższej emerytury w gospodarstwie jednoosobowym,
- 125% najniższej emerytury w gospodarstwie wieloosobowym.

Normatywna powierzchnia użytkowa lokalu mieszkalnego lub domu rodzinnego, w przeliczeniu na liczbę członków gospodarstwa domowego nie może przekraczać:

- 35 m² dla 1 osoby,
- 40 m² dla 2 osób,
- 45 m² dla 3 osób,
- 55 m² dla 4 osób,
- 65 m² dla 5 osób,
- 70 m² dla 6 osób; w przypadku większej ilości osób dla każdej kolejnej osoby zwiększa się normatywną powierzchnię o 5 m².

Normatywną powierzchnię użytkową powiększa się o 15 m², jeżeli w danym lokalu zamieszkuje osoba niepełnosprawna poruszająca się na wózku lub wymagająca ze względu na swoją niepełnosprawność oddzielnego pokoju.

Dodatek mieszkaniowy stanowi różnicę pomiędzy ustawowo określoną kwotą wydatków przypadających na normatywną powierzchnię użytkową, a kwotą stanowiącą wydatki poniesione przez osobę ubiegającą się o dodatek w wysokości:

- jeżeli średni miesięczny dochód na jednego członka gospodarstwa domowego jest mniejszy od 150% najniższej emerytury w gospodarstwie jednoosobowym i 100% najniższej emerytury w gospodarstwie wieloosobowym wówczas przyjmuje się wydatki poniesione przez osobę w wysokości:
 - 15% dochodów gospodarstwa domowego w gospodarstwie jednoosobowym,
 - 12% dochodów gospodarstwa domowego w gospodarstwie 2 – 4 osobowym,
 - 10% dochodów gospodarstwa domowego w gospodarstwie 5 osobowym i więcej,
- jeżeli średni miesięczny dochód na jednego członka gospodarstwa domowego jest równy lub większy od 150% najniższej emerytury w gospodarstwie jednoosobowym lub 100% najniższej emerytury w gospodarstwie wieloosobowym, lecz nie przekracza 175% najniższej emerytury w gospodarstwie jednoosobowym i 125% w gospodarstwie wieloosobowym, wówczas przyjmuje się wydatki poniesione przez osobę w wysokości:
 - 20% dochodów gospodarstwa domowego w gospodarstwie jednoosobowym,
 - 15% dochodów gospodarstwa domowego w gospodarstwie 2 – 4 osobowym,
 - 12% dochodów gospodarstwa domowego w gospodarstwie 5 osobowym i więcej.

OSOBY KORZYSTAJĄCE Z DODATKÓW MIESZKANIOWYCH I ŚRODKI WYDATKOWANE NA TEN CEL W ROKU 2008

W 2008 roku Dział Obsługi Mieszkańca przyjął łącznie **10.812 wniosków w sprawie dodatków mieszkaniowych**. Ogólna kwota wypłaconych w tym okresie dodatków mieszkaniowych wyniosła **10.699.988 zł**, z czego użytkownikom lokali:

- gminnych wypłacono 17.722 dodatki mieszkaniowe na kwotę 3.220.917 zł,
- towarzystwa budownictwa społecznego 2.063 dodatki na kwotę 456.710 zł,
- spółdzielczych 28.466 dodatków na kwotę 4.377.889 zł,
- wspólnot mieszkaniowych 5.147 dodatków na kwotę 731.773 zł,
- prywatnych 9.177 dodatków na kwotę 1.817.777 zł,
- innych 568 dodatków na kwotę 94.922 zł.

Przeciętna kwota **63.143** wypłaconych dodatków mieszkaniowych kształtowała się na poziomie **169 zł** i wynosiła dla użytkowników mieszkań:

- gminnych – 182 zł,
- towarzystw budownictwa społecznego - 221 zł,
- spółdzielczych - 154 zł,
- wspólnot mieszkaniowych - 142 zł,
- prywatnych – 198 zł,
- innych - 167 zł.

Procentowy udział dodatków mieszkaniowych wypłaconych użytkownikom lokali w 2008 roku kształtował się na poziomie:

- mieszkania gminne - 30%,
- mieszkania towarzystwa budownictwa społecznego – 4%,
- mieszkania spółdzielcze – 41%,
- wspólnoty mieszkaniowe – 7%,
- mieszkania prywatne – 17%,
- inne – 1%.

W 2008 roku z dodatków mieszkaniowych skorzystało ogółem **5.914** gospodarstw domowych, w tym:

- 1.075 gospodarstw jednoosobowych,
- 3.618 gospodarstw 2 – 4 osobowych,
- 951 gospodarstw powyżej 4 osób.

Koszty obsługi tego zadania obciążają Ośrodek Pomocy Społecznej.

W sprawie dodatków mieszkaniowych w 2008 roku **wydano łącznie 10.652 decyzje**, w tym:

- 10.118 decyzji pozytywnych,
- 534 decyzje negatywne.

ŚWIADCZENIA RODZINNE, ZALICZKA ALIMENTACYJNA I ŚWIADCZENIA Z FUNDUSZU ALIMENTACYJNEGO

PODSTAWA PRAWNA

Realizacja świadczeń rodzinnych związana jest z prowadzeniem postępowań o przyznanie świadczeń rodzinnych, zaliczki alimentacyjnej oraz świadczeń z funduszu alimentacyjnego. Zadania te są realizowane w oparciu o:

- ustawę z dnia 28 listopada 2003 roku o świadczeniach rodzinnych /Dz. U. z 2006 roku, nr 139, poz. 992 z późniejszymi zmianami/,
- ustawę z dnia 22 kwietnia 2005 roku o postępowaniu wobec dłużników alimentacyjnych oraz zaliczce alimentacyjnej /Dz. U. z 2005 roku nr 86, poz. 732, z późniejszymi zmianami/,
- ustawę z dnia 7 września 2007 roku o pomocy osobom uprawnionym do alimentów /tekst jednolity: Dz. U. nr 1 z 2009 roku, poz. 7 z późniejszymi zmianami/.

Kryterium dochodowe uprawniające do otrzymywania świadczeń rodzinnych wynosi 504 zł na osobę w rodzinie, zaś w przypadku rodzin z dzieckiem niepełnosprawnym 583 zł.

Na system świadczeń rodzinnych składają się

- zasiłki rodzinne wraz z dodatkami, które przysługują rodzicom, opiekunom prawnym i faktycznym oraz osobie uczącej się, zaś ich celem jest częściowe pokrycie wydatków utrzymania dziecka; świadczenia rodzinne przysługują na rzecz dzieci niepełnoletnich oraz pełnoletnich do ukończenia 21 roku życia uczących się w szkole,
- jednorazowa zapomoga z tytułu urodzenia dziecka,
- świadczenia opiekuńcze w postaci: zasiłków pielęgnacyjnych i świadczeń pielęgnacyjnych, które są przyznawane w celu częściowego pokrycia wydatków wynikających z konieczności zapewnienia opieki i pomocy osobie niepełnosprawnej.

Zaliczka alimentacyjna była natomiast świadczeniem wypłacanym w sytuacji niemożności wyegzekwowania od dłużnika świadczeń alimentacyjnych zasądzonych na rzecz dzieci i przysługuje w sytuacji, gdy dochód w rodziny w przeliczeniu na osobę nie przekracza kwoty 583 zł. Zaliczka przysługuje na rzecz niepełnoletnich dzieci oraz pełnoletnich uczących się w szkole lub szkole wyższej do ukończenia 24 roku życia. W wyniku prowadzonych postępowań w 2008 roku w stosunku do 2007 roku 2 – krotnie zwiększyła się kwota odzyskanego długu dłużników alimentacyjnych wobec MOPS z tytułu wypłaconych zaliczek alimentacyjnych:

- w 2007 roku kwota odzyskanego długu wyniosła 176.264 zł,
- w 2008 roku kwota odzyskanego długu wyniosła 301.743 zł.

Świadczenia z funduszu alimentacyjnego – 1 października 2008 roku weszła w życie ustawa z dnia 7 września 2007 roku o pomocy osobom uprawnionym do alimentów. Świadczenia z funduszu alimentacyjnego przysługują, w przypadku bezskutecznej egzekucji wobec dłużników alimentacyjnych, osobie uprawnionej do ukończenia 18 roku życia albo w przypadku gdy uczy się w szkole lub szkole wyższej do ukończenia przez nią 25 roku życia, albo w przypadku posiadania orzeczenia o znacznym stopniu niepełnosprawności – bezterminowo. Świadczenia z funduszu alimentacyjnego przysługują, jeżeli dochód rodziny w przeliczeniu na osobę w rodzinie nie przekracza kwoty 725 zł.

OSOBY KORZYSTAJĄCE ZE ŚWIADCZEŃ RODZINNYCH W 2008 ROKU ORAZ ŚRODKI WYDATKOWANE NA TEN CEL

W roku 2008 na plan 53.162.900 zł wykorzystano kwotę 48.616.097 zł, /stanowi to 91,4% planu/, w tym:

- 45.379.832 zł wykorzystano na świadczenia rodzinne i zaliczkę alimentacyjną /szczegółową analizę ilustruje tabela nr 8/,
- 1.525.205 zł wykorzystano na świadczenia z funduszu alimentacyjnego,
- 1.711.060 zł wykorzystano na wydatki związane z obsługą świadczeń rodzinnych, zaliczki alimentacyjnej i funduszu alimentacyjnego, w tym:
 - wydatki związane z zatrudnieniem osób obsługujących zadania z wraz z pochodnymi – 1.358.606 zł,
 - wydatki bieżące – 295.084 zł,
 - wydatki na zakupy inwestycyjne – 57.370 zł.

W ramach **świadczeń rodzinnych** przyjętych zostało **18.195 wniosków**, w tym 13.254 wniosków na nowy okres zasiłkowy 2008/2009, zaś w ramach **zaliczki alimentacyjnej** **224 wnioski**. W sprawach tych zostało **wydanym łącznie 23.239 decyzji**.

Ponadto **przyjęto 1.780 wniosków o przyznanie świadczeń z funduszu alimentacyjnego**.

Tabela nr 8

ANALIZA ŚWIADCZEŃ RODZINNYCH

Rodzaj świadczenia	Ilość świadczeń	Łączny koszt w złotych	Procentowy udział wszystkich świadczeń	Średnia wysokość świadczenia w złotych
Zasiłki rodzinne	265.938	16.109.745	34,3	60,6
Dodatki do zasiłków rodzinnych	84.465 w tym dodatki z tytułu opieki nad dzieckiem w okresie korzystania z urlopu wychowawczego 9.729	12.428.202 w tym dodatki z tytułu opieki nad dzieckiem w okresie korzystania z urlopu wychowawczego 3.796.027	26,5	147,14 średnia wysokość dodatku 390,18
Zasiłki pielęgnacyjne	50.266	7.690.698	16,4	153
Świadczenia pielęgnacyjne	5.472	2.294.594	4,9	419,33
Zaliczka alimentacyjna	23.518	4.302.324	9,2	182,94
Składki na ubezpieczenia emerytalne i rentowe niektórych świadczeniobiorców	4.259	456.269	1,0	107,13
Jednorazowa zapomoga z tytułu urodzenia dziecka	2.098	2.098.000	4,4	1.000,00
Świadczenia z funduszu alimentacyjnego	6.654	1.525.205	3,3	229,22

PRACE SPOŁECZNIE UŻYTECZNE

Na zlecenie Gminy Miejski Ośrodek Pomocy Społecznej organizuje prace społecznie użyteczne, których celem jest aktywizacja społeczno – zawodowa osób bezrobotnych, które nie mają uprawnień do zasiłku dla bezrobotnych i są klientami pomocy społecznej. Zgodnie z obowiązującymi przepisami prace społecznie użyteczne są to prace wykonywane przez bezrobotnych bez prawa do zasiłku na skutek skierowania przez starostę, organizowane przez gminę w jednostkach organizacyjnych pomocy społecznej, organizacjach lub instytucjach statutowo zajmujących się pomocą charytatywną lub na rzecz społeczności lokalnych. Powyższe zadanie jest realizowane w oparciu o:

- ustawę z dnia 20 kwietnia 2004 roku o promocji zatrudnienia i instytucjach rynku pracy /Dz. U. z 2008 roku, nr 69, poz. 415, z późniejszymi zmianami/,

- ustawę z dnia 12 marca 2004 roku o pomocy społecznej /Dz. U. z 2004 roku, nr 64, poz. 593, z późniejszymi zmianami/.

Program prac społecznie użytecznych został uruchomiony 21 stycznia 2008 roku i uczestniczyło w nim 420 bezrobotnych klientów Ośrodka. Osoby te świadczyły usługi w 62 jednostkach samorządowych oraz charytatywnych, w tym w:

- 38 placówkach oświatowych /przedszkola, szkoły podstawowe, gimnazjalne oraz średnie i Schronisko Młodzieżowe/,
- 16 jednostkach organizacyjnych pomocy społecznej oraz innych instytucjach i organizacjach działających w zakresie pomocy społecznej /Miejski Ośrodek Pomocy Społecznej, domy pomocy, domy dla bezdomnych, świetlice, jadalnie, Radomski Bank Żywności/,
- 8 placówkach kulturalno – oświatowych i sportowo – rekreacyjnych /domy i ośrodki kultury oraz Miejski Ośrodek Sportu i Rekreacji/.

Największa grupa osób zatrudnionych w ramach prac społecznie użytecznych wykonywała prace remontowo – porządkowe. Kolejną dużą grupą byli tzw. „Mikołaje”, którzy przeprowadzali dzieci przez ulice w pobliżu szkół. Ponadto uczestnicy Programu pracowali przy rozładunku żywności, jako pomoc kuchenna w jadalniach oraz pomagali w organizacji imprez lokalnych i akcji charytatywnych.

Na plan 602.833 zł przeznaczonych na realizację prac społecznie użytecznych wydatkowano 602.640,31 zł, co stanowi 100% wykonania planu.

Wydatki obejmowały:

- wypłatę zasiłków dla osób wykonujących prace w ramach programu w łącznej kwocie – 503.999,30 zł,
- wynagrodzenia wraz z pochodnymi i odpis na ZFŚS osób obsługujących zadanie w kwocie – 74.845,26 zł,
- wydatki związane z wykonywaniem poszczególnych prac, w tym m.in.: kombinezony robocze, narzędzia, materiały budowlane i wykończeniowe na kwotę 23.887 zł.

60% wydatkowanej kwoty na realizację prac społecznie użytecznych zostało zrefundowane przez Powiatowy Urząd Pracy i odprowadzone do budżetu Gminy.

ORZECZNICTWO O NIEPEŁNOSPRAWNOŚCI ORAZ STOPNIU NIEPEŁNOSPRAWNOŚCI

Środki na obsługę, działającego przy Miejskim Ośrodku Pomocy Społecznej, Zespołu ds. Orzekania o Niepełnosprawności i stopniu niepełnosprawności przydziela Wojewoda, **w 2008 roku przyznał na ten cel 340.400 zł**, z czego wydatkowano 339.152 zł na:

- wynagrodzenia i pozostałe świadczenia, wynikające z zatrudnienia 231.890 zł,
- wynagrodzenia Komisji ds. Orzekania, w ramach umów zleceń - 77.800 zł,
- pozostałe wydatki – 29.462 zł.

Szczegółową analizę wydanych orzeczeń, wysokość dotacji oraz średniego kosztu orzeczeń w okresie 2004 – 2008 ilustruje tabela nr 9.

Tabela nr 9

WNIOSKI I WYDANE ORZECZENIA W LATACH 2004 – 2008

Rok	Liczba wniosków o ustalenie niepełnosprawności i stopnia niepełnosprawności	Liczba wydanych orzeczeń	Kwota dotacji budżetowej w zł	Średni koszt orzeczenia w zł
2004	3.776 w tym: 2.776 wniosków osób powyżej 16 roku życia 1.000 wniosków osób poniżej 16 roku życia	3.629 w tym: 2.700 orzeczeń osób powyżej 16 roku życia 929 orzeczeń osób poniżej 16 roku życia	247.500	68
2005	4.440 w tym: 3.465 wniosków osób powyżej 16 roku życia 975 wniosków osób poniżej 16 roku życia	4.108 w tym: 3.129 orzeczeń osób powyżej 16 roku życia 979 orzeczeń osób poniżej 16 roku życia	247.500	60
2006	4.405 w tym: 3.656 wniosków osób powyżej 16 roku życia 749 wniosków osób poniżej 16 roku życia	4.392 w tym: 3.606 orzeczeń osób powyżej 16 roku życia 786 orzeczeń osób poniżej 16 roku życia	286.164	65
2007	4.266 w tym: 3.674 wniosków osób powyżej 16 roku życia 592 wniosków osób poniżej 16 roku życia	4.317 w tym: 3.719 orzeczeń osób powyżej 16 roku życia 598 orzeczeń osób poniżej 16 roku życia	315.200	73
2008	4.406* w tym: 3.789 wniosków osób powyżej 16 roku życia 617 wniosków osób poniżej 16 roku życia	4.430* w tym: 3.796 orzeczeń osób powyżej 16 roku życia 634 orzeczeń osób poniżej 16 roku życia	340.400	77

*różnica między ilością złożonych wniosków a liczbą wydanych orzeczeń wynika z tego, że w 2008 roku były rozpatrywane także wnioski złożone pod koniec 2007 roku.

W 2008 roku zostało wydanych 1.410 legitymacji dla osób niepełnosprawnych, w tym 1.129 dla osób powyżej 16 roku życia i 281 dla osób poniżej 16 roku życia.

STRUKTURA ORGANIZACYJNA MOPS

Celem wykonania omówionych w poprzednich rozdziałach zadań zleconych do realizacji Ośrodkowi, wprowadzona została struktura organizacyjna, w skład której wchodzi dział i komórki organizacyjne odpowiednio przygotowane do realizacji określonych zadań /schemat nr 1 i 2/. Wśród nich są **działy zajmujące się realizacją zadań z zakresu pomocy społecznej**, do których należy zaliczyć:

Dział Pracy Socjalnej, w skład którego wchodzi 11 Zespołów /10 Zespołów Pracy Socjalnej zlokalizowanych w różnych punktach miasta oraz Zespół Strategii i Doradztwa Metodycznego/. Do zadań Działu należy m.in.

- dokonywanie oceny zjawisk rodzących zapotrzebowanie na świadczenia pomocy społecznej,
- przeprowadzanie wywiadów środowiskowych,
- kompletowanie dokumentów oraz podejmowanie innych niezbędnych czynności związanych ze świadczeniem różnorodnych form pomocy,
- prowadzenie pracy socjalnej,
- aktywizowanie społeczności lokalnych w ramach programu Centrum Aktywności Lokalnej /program związany jest m.in. z budowaniem lokalnego partnerstwa, inicjowaniem grup samopomocowych i obywatelskich, promowaniem działań wolontarystycznych, organizowaniem lub współorganizowaniem lokalnych wydarzeń i akcji/,
- współpraca z lokalnymi instytucjami i organizacjami, w tym pozarządowymi oraz kościelnymi.

Zespół Profilaktyki Rodzinnej i Opieki nad Dzieckiem, którego zadaniem jest:

- organizowanie, określanie zasad oraz nadzór nad realizacją opieki nad dziećmi w rodzinach zastępczych i placówkach rodzinnych,
- przeprowadzanie wywiadów środowiskowych i przygotowywanie dokumentacji dotyczącej umieszczenia i pobytu dzieci w rodzinach zastępczych i placówkach opiekuńczo – wychowawczych oraz odpłatności za ich pobyt,
- opracowywanie i nadzór nad realizacją indywidualnych programów usamodzielnienia wychowanków rodzin zastępczych i placówek opiekuńczo – wychowawczych, w tym nadzór nad mieszkaniem chronionymi,
- realizacja zadań z zakresu profilaktyki środowiskowej,
- prowadzenie pracy socjalnej,
- prowadzenie szkoleń dla spokrewnionych rodzin zastępczych,
- współpraca z instytucjami i organizacjami zajmującymi się pomocą dzieciom i rodzinom.

Dział Usług Opiekuńczych i Pomocy Stacjonarnej zajmuje się głównie:

- zapewnianiem pomocy domowej w formie usług opiekuńczych osobom potrzebującym wsparcia w zakresie zaspakajania codziennych potrzeb życiowych, opieki higienicznej i pielęgnacji, kontaktu z otoczeniem,
- zapewnianiem specjalistycznych usług opiekuńczych dostosowanych do poszczególnych potrzeb, wynikających ze schorzeń lub niepełnosprawności,

- kierowaniem zainteresowanych osób do domów pomocy społecznej.

Dział Rehabilitacji Osób Niepełnosprawnych realizuje zadania związane z rehabilitacją zawodową i społeczną osób niepełnosprawnych, do których należy:

- zwrot kosztów wynagrodzenia oraz składek na ubezpieczenie społeczne,
- zwrot kosztów wyposażenie stanowisk pracy,
- finansowanie szkoleń organizowanych przez kierownika urzędu pracy,
- jednorazowe dofinansowanie rozpoczęcia działalności gospodarczej, rolniczej lub wniesienia wkładu do spółdzielni socjalnej,
- dofinansowanie do oprocentowania kredytu bankowego,
- zwrot wydatków na instrumenty i usługi rynku pracy dla osób niepełnosprawnych poszukujących pracy i nie pozostających w zatrudnieniu,
- dofinansowanie kosztów tworzenia i działalności warsztatów terapii zajęciowej,
- dofinansowywanie sportu, kultury, rekreacji i turystyki osób niepełnosprawnych,
- dofinansowywanie zaopatrzenia w sprzęt rehabilitacyjny, przedmioty ortopedyczne i środki pomocnicze,
- dofinansowanie uczestnictwa w turnusach rehabilitacyjnych,
- dofinansowanie likwidacji barier architektonicznych, w komunikowaniu się i technicznych.

Domy dla Bezdomnych Kobiet i Mężczyzn są ukierunkowane na niesienie pomocy osobom i rodzinom pozbawionym dachu nad głową. Zapewniają one:

- schronienie,
- jeden gorący posiłek dziennie,
- niezbędną odzież,
- pomoc pracownika socjalnego w rozwiązywaniu problemów bytowych i dążeniu do stabilizacji w tym zakresie.

W okresie jesienno – zimowym w ramach realizacji zadań na rzecz bezdomnych prowadzona jest noclegownia zapewniająca schronienie zarówno mężczyznom, jak i kobietom.

Środowiskowy Dom Samopomocy działa na rzecz osób z zaburzeniami psychicznymi poprzez podtrzymywanie i rozwijanie umiejętności samodzielnego życia tych osób, podniesienie poziomu ich zaradności życiowej, sprawności psychofizycznej, przystosowanie do funkcjonowania społecznego w środowisku. Swoje zadania ŚDS realizuje m.in. poprzez: pracę socjalną, psychoedukację, pomoc psychologiczną, psychoterapię grupową, treningi umiejętności społecznych, poradnictwo, terapię zajęciową oraz zajęcia kulturalno – oświatowe i rekreacyjne.

Klub „Seniora” prowadzi zajęcia o charakterze kulturalno - oświatowym dla emerytów i rencistów.

Zadania z zakresu polityki społecznej, zlecone przez Gminę do realizacji Ośrodkowi są wykonywane przez:

Dział Świadczeń Rodzinnych i Funduszu Alimentacyjnego, do którego podstawowych zadań należy:

- weryfikacja złożonych wniosków pod kątem uprawnień osób do pobierania świadczeń

- rodziny, zaliczek alimentacyjnych i świadczeń z funduszu alimentacyjnego oraz wydawanie decyzji w sprawach przyznania lub odmowy świadczeń,
- egzekucja należności z tytułu nienależnie pobranych świadczeń rodzinnych, zaliczek alimentacyjnych i świadczeń z funduszu alimentacyjnego,
 - sporządzanie bilansów potrzeb środków finansowych na realizację zadań oraz sprawozdawczości rzeczowo – finansowej,
 - prowadzenie postępowania w stosunku do dłużników alimentacyjnych, w szczególności przeprowadzania wywiadów alimentacyjnych i przyjmowanie oświadczeń.

Dział Dodatków Mieszkaniowych, którego zadaniem jest m.in.

- kompletowanie i opracowywanie dokumentacji oraz wydawanie decyzji dotyczących przyznania dodatków mieszkaniowych,
- sporządzanie bilansu potrzeb środków finansowych na dodatki mieszkaniowe,
- analiza obciążeń mieszkaniowych na terenie Radomia.

Obsługą MOPS oraz wspieraniem pracowników w/w działów i zespołów zajmują się:

Dział Obsługi Mieszkańców, do którego podstawowych zadań należy:

- przyjmowanie wniosków w zakresie świadczeń realizowanych przez MOPS,
- prowadzenie rejestracji przepływu dokumentów między poszczególnymi działami,
- wydawanie zaświadczeń o korzystaniu ze świadczeń pomocy społecznej, wydawanie druków i raportów ubezpieczeniowych,
- wydawanie kart przedpłaconych oraz załatwianie interwencji i reklamacji dotyczących użytkowania w/w kart,
- udzielanie informacji prawnej w zakresie ustaw o: świadczeniach rodzinnych, dodatkach mieszkaniowych i rehabilitacji zawodowej i społecznej oraz zatrudnianiu osób niepełnosprawnych, pomocy osobom uprawnionym do alimentów.

Dział Organizacyjno – Prawny, do którego głównych zadań należy:

- prowadzenie spraw pracowniczych Ośrodka,
- udzielanie pomocy prawnej komórkom organizacyjnym i pracownikom Ośrodka w zakresie realizowanych zadań,
- prowadzenie kontroli wewnętrznej,
- przyjmowanie, rozpatrywanie i ewidencjonowanie skarg i wniosków,
- obsługa sekretariatu,
- prowadzenie Biuletynu Informacji Publicznej oraz obsługa Punktu Informacji Obywatelskiej,
- obsługa Zakładowego Funduszu Świadczeń Socjalnych,
- opracowywanie projektów zarządzeń, poleceń i regulaminów.

Dział Księgowości zajmuje się w szczególności:

- sporządzeniem projektów planów dochodów i wydatków budżetowych,
- ewidencją dochodów i wydatków zgodnie z zatwierdzonym planem finansowym,
- wystawianiem faktur i not obciążeniowych,
- sporządzaniem sprawozdań finansowych i analiz z realizacji budżetu,
- naliczaniem i realizacją wynagrodzeń,

- obsługą kasy,
- obsługą projektów realizowanych w ramach Programu Operacyjnego Kapitał Ludzki,
- obsługą finansową Zespołu ds. Orzekania o Niepełnosprawności,
- obsługa pozabilansową Państwowego Funduszu Rehabilitacji Osób Niepełnosprawnych,
- obsługą finansowa Pracowniczej Kasy Zapomogowo – Pożyczkowej oraz Zakładowego Funduszu Świadczeń Socjalnych,
- obsługą dodatkowego ubezpieczenia pracowniczego.

Dział Realizacji Pomocy do zadań którego należy w szczególności:

- wydawanie decyzji w sprawach przyznania bądź odmowy świadczeń,
- sporządzanie bilansu potrzeb,
- sporządzanie sprawozdań finansowych i analiz z realizacji budżetu,
- sprawowanie nadzoru nad prawidłowym wykorzystaniem budżetu,
- egzekucja należności nienależnie pobranych zasiłków,
- egzekwowanie odpłatności od rodziców biologicznych za pobyt dzieci w placówkach.

Dział Gospodarczy realizuje zadania związane z:

- zapewnieniem prawidłowego funkcjonowania Ośrodka, w zakresie m.in.: zaopatrzenia, gospodarki materiałowej, transportu, ochrony obiektów, konserwacji i remontów bieżących, doręczania korespondencji, usług poligraficznych, utrzymania czystości,
- administrowaniem obiektami Ośrodka,
- ewidencjonowaniem środków trwałych,
- organizacją i prowadzeniem postępowań wynikających z ustawy prawo zamówień publicznych *104 1 lutego 2009 roku zadanie to jest realizowane przez Dział Organizacyjno – Prawny/*,
- rozliczaniem faktur i obciążeń,
- prowadzeniem archiwum zakładowego,
- koordynowaniem prac społecznie użytecznych.

Zespół Informatyków zajmuje się:

- wdrażaniem i obsługą systemów komputerowych */w 2008 roku informatycy podlegali kierownikowi Działu Organizacyjno – Prawnego/*.

Radcy prawni, zapewniający obsługę prawną Ośrodka.

Stanowisko ds. BHP i P.POŻ. – realizacja zadań z zakresu bezpieczeństwa i higieny pracy oraz ochrony przeciwpożarowej.

Samodzielne Stanowiska ds. nadzoru nad placówkami pomocy społecznej, którym podlega w szczególności:

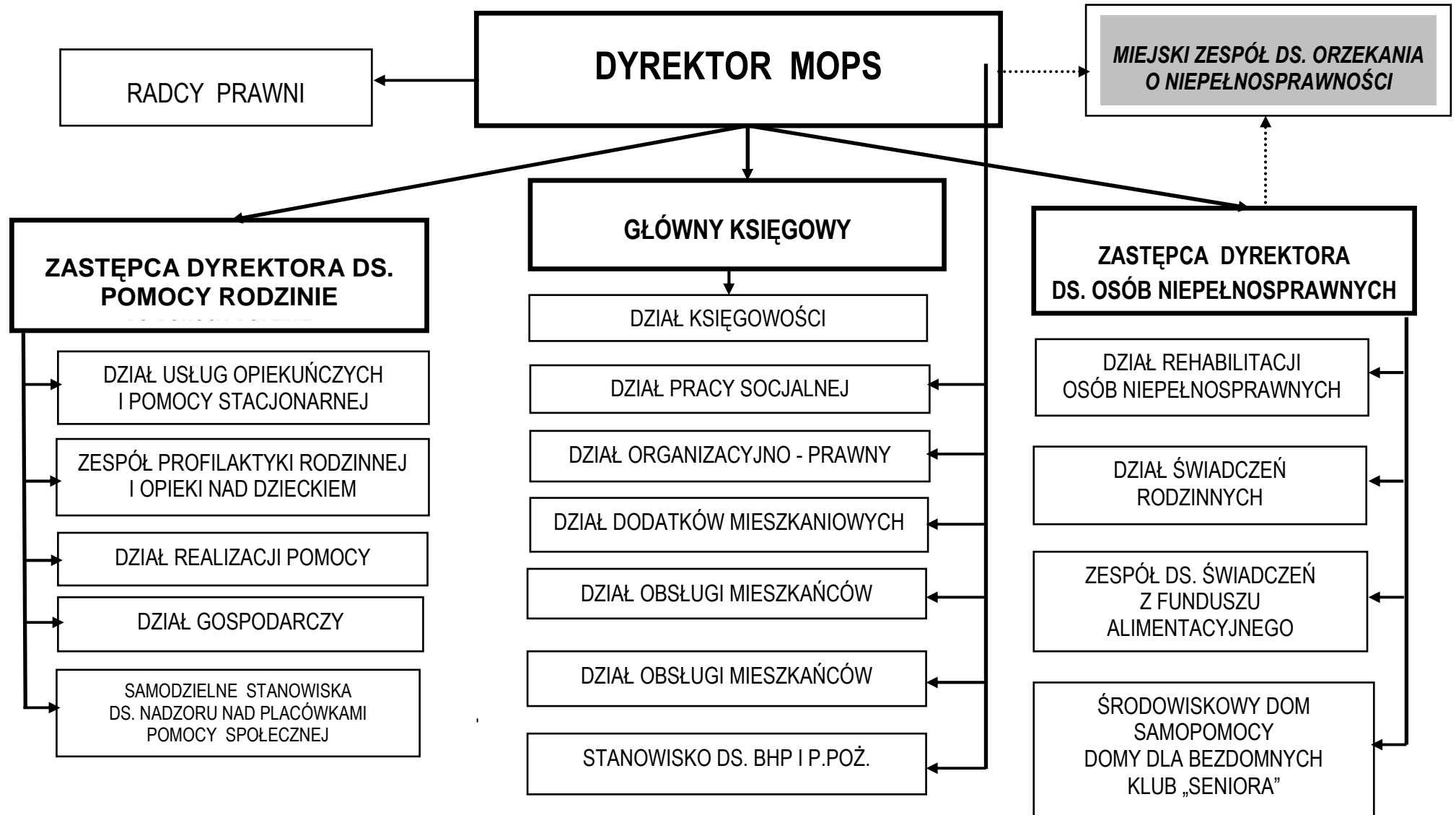
- nadzór nad budżetem placówek pomocy społecznej,
- przeprowadzenie kontroli podległych Ośrodkowi placówek.

W 2008 roku za realizację i rozliczanie projektów systemowych realizowanych w ramach Programu Operacyjnego Kapitał Ludzki odpowiadały 2 zespoły zarządzające.

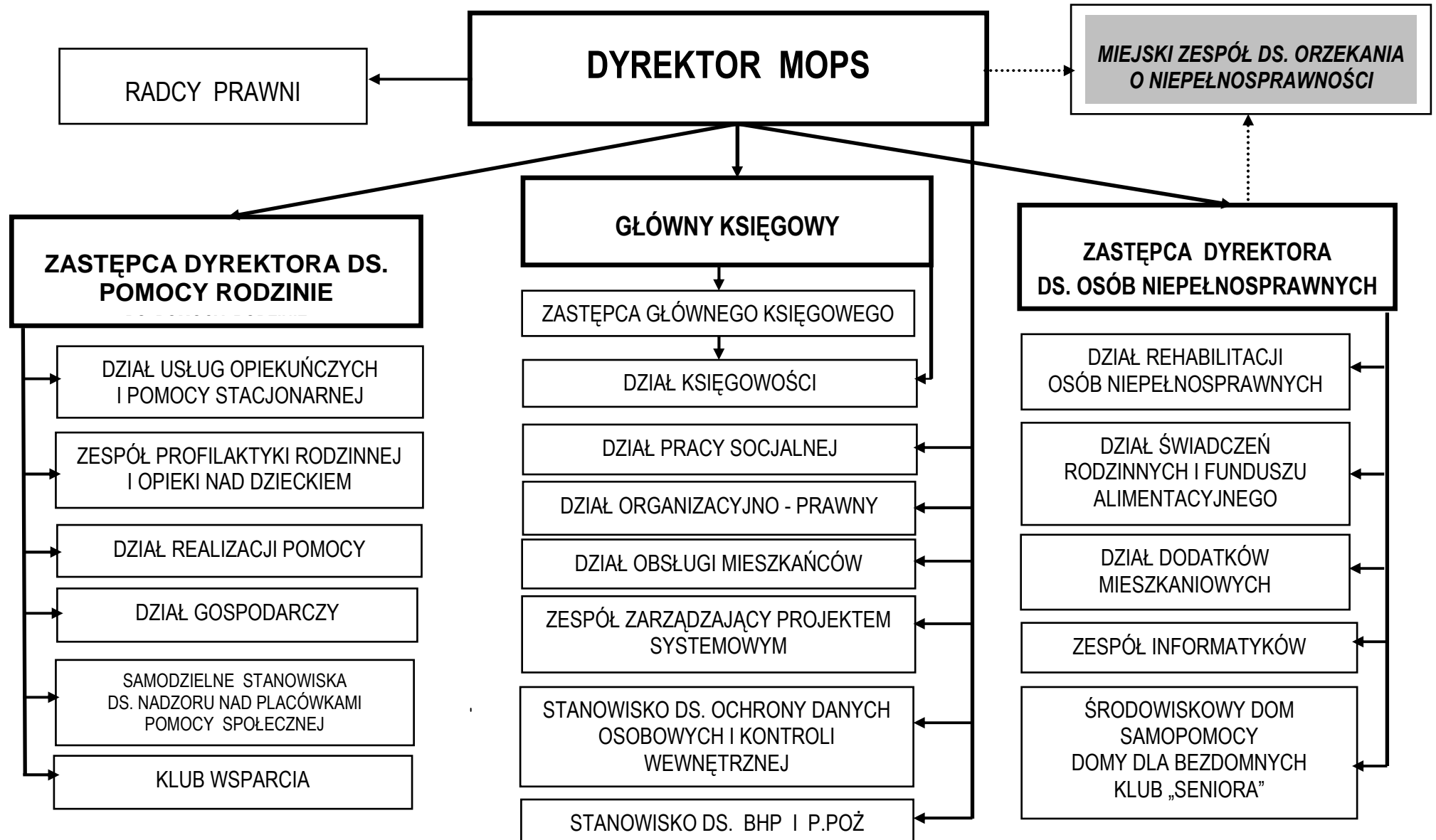
Miejski Ośrodek Pomocy Społecznej, w ramach realizacji zadań powiatowych, sprawuje ponadto nadzór finansowy nad działalnością /schemat nr 3/:

- ośrodka adopcyjno – opiekuńczego,
- placówek opiekuńczo – wychowawczych,
- placówki wsparcia dziennego /środowiskowy dom samopomocy/,
- domów pomocy społecznej.

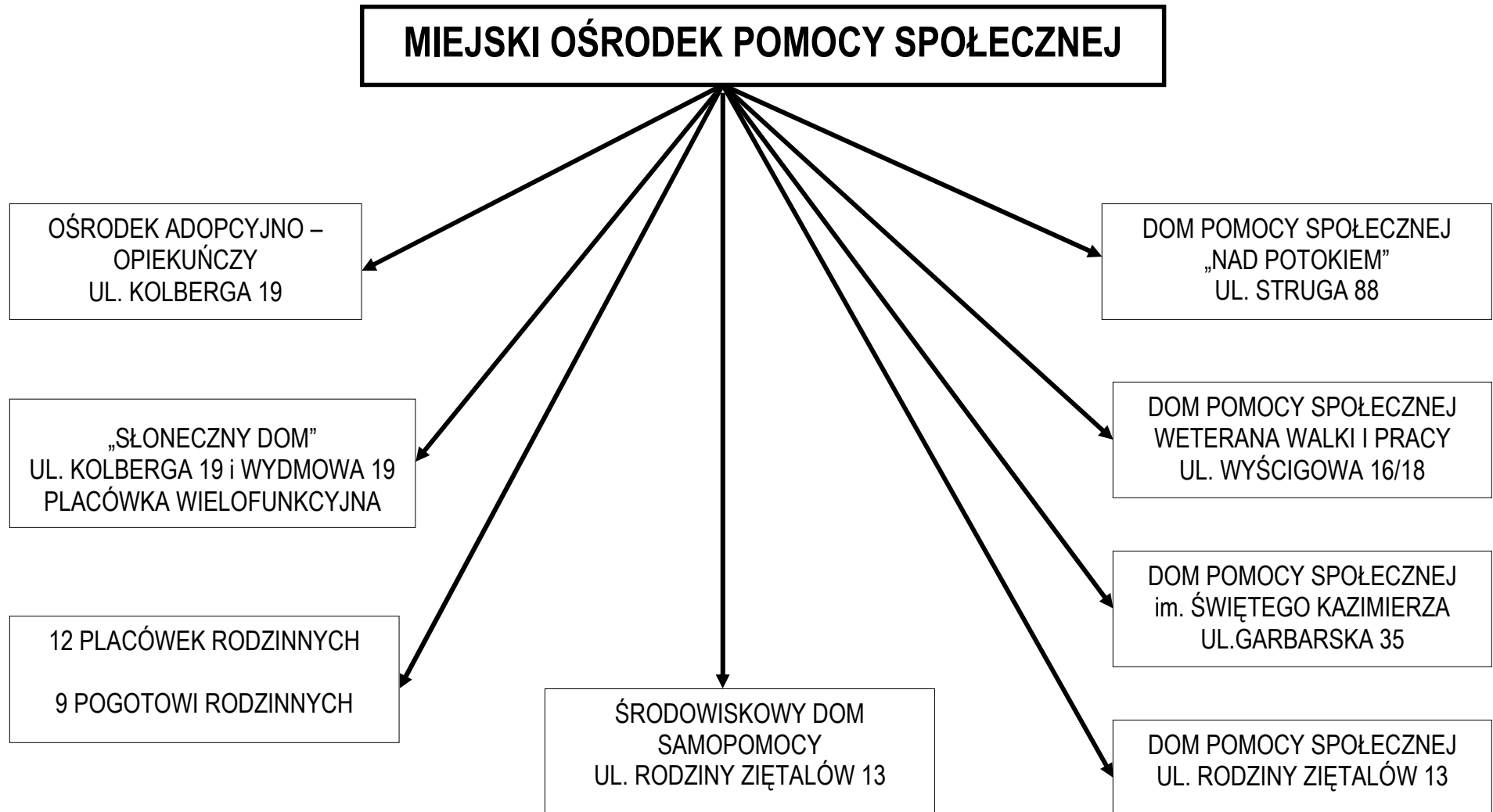
SCHEMAT ORGANIZACYJNY MIEJSKIEGO OŚRODKA POMOCY SPOŁECZNEJ W RADOMIU /z dnia 29 lipca 2008 roku/



SCHEMAT ORGANIZACYJNY MIEJSKIEGO OŚRODKA POMOCY SPOŁECZNEJ W RADOMIU /obowiązuje od 01.02.2009 roku/



JEDNOSTKI, NAD KTÓRYMI MIEJSKI OŚRODEK POMOCY SPOŁECZNEJ SPRAWUJE NADZÓR



Przy Miejskim Ośrodku Pomocy Społecznej działa także **Miejski Zespół ds. Orzekania o Niepełnosprawności**. Do jego zadań należy rozpatrywanie wniosków o ustalenie stopnia niepełnosprawności do celów związanych głównie z zatrudnieniem w warunkach pracy chronionej, uzyskaniem świadczeń z pomocy społecznej, ulg i uprawnień przysługujących osobom niepełnosprawnym, zaopatrzeniem w przedmioty ortopedyczne i środki pomocnicze, korzystania z turnusów rehabilitacyjnych. Ponadto do zadań Zespołu należy ustalanie niepełnosprawności osób do 16 roku życia do celów związanych z uzyskaniem zasiłku pielęgnacyjnego lub świadczenia pielęgnacyjnego dla osoby opiekującej się chorym dzieckiem. Miejski Zespół, na wniosek osoby zainteresowanej, na podstawie orzeczenia wydaje także osobom niepełnosprawnym legitymacje.

Miejski Ośrodek Pomocy Społecznej na dzień 31 grudnia 2008 roku zatrudniał 471 pracowników. W stosunku do roku poprzedniego liczba ta zmniejszyła się o 4 pracowników. Szczegółowy wykaz zatrudnienia w poszczególnych działach oraz dynamikę wzrostu zatrudnienia w latach 2004 – 2008 ilustruje tabela 9. Wzrost zatrudnienia miał miejsce w latach 2004 – 2006, co było spowodowane przekazaniem do realizacji przez Gminę kolejnych zadań. W tym okresie powstały dwa nowe działy: Dział Świadczeń Rodzinnych i Dział Obsługi Mieszkańca.

Tabela nr 10

DYNAMIKA ZATRUDNIENIA W LATACH 2004 – 2008

DZIAŁ	STAN ZATRUDNIENIA NA:					UWAGI*
	31.12.2004	31.12.2005	31.12.2006	31.12.2007	31.12.2008	
KADRA ZARZĄDZAJĄCA						
Kierownictwo	4	4	4	4	5	+ 1
OBSŁUGA ZADAŃ REALIZOWANYCH PRZEZ MIEJSKI OŚRODEK POMOCY SPOŁECZNEJ						
Samodzielne stanowiska	4	4	5	5	5	0
Dział Organizacyjno - Prawny	16	17	17	15	14	- 1
Dział Obsługi Mieszkańców	-	14	14	22	16	- 6
Dział Księgowości	12	12	13	12	14	+ 2
Dział Gospodarczy	42	45	52	51	49	- 2
Dział Realizacji Pomocy	20	25	23	22	23	+ 1
ZADANIA Z ZAKRESU POMOCY SPOŁECZNEJ						
Dział Pracy Socjalnej	129	117	125	121	124	+ 3
Dział Usług Opiekuńczych i Pomocy Stacjonarnej	125	122	126	120	114	- 6
Zespół Profilaktyki Rodzinnej i Opieki nad Dzieckiem	-	11	12	12	13	+ 1
Dział Rehabilitacji Osób Niepełnosprawnych	8	9	9	10	11	+ 1
Środowiskowy Dom Samopomocy	10	10	9	9	9	0
Domy dla Bezdomnych	14	14	15	14	12	- 2
Klub „Seniora”	1	1	1	1	1	0
Zespoły zarządzające projektami systemowymi	-	-	-	-	4	+ 4
ŚWIADCZENIA RODZINNE						
Dział Świadczeń Rodzinnych	31	33	33	32	28	- 4
Zespół ds. Świadczeń z Funduszu Alimentacyjnego	-	-	-	-	6	+ 6
DODATKI MIESZKANIOWE						
Dział Dodatków Mieszkaniowych	24	21	21	20	19	- 1
INNE						
Zespół ds. Orzekania o Niepełnosprawności	7	7	7	5	4	- 1
RAZEM	447	466	486	475	471	- 4
w tym prace interwencyjne	6 osób	-	-	-	-	-

*różnica pomiędzy stanem zatrudnienia na dzień 31.12.2007 roku i na dzień 31.12.2008 roku

ANALIZA ŚRODKÓW I ŚWIADCZEŃ REALIZOWANYCH PRZEZ MIEJSKI OŚRODEK POMOCY SPOŁECZNEJ W LATACH 2004 – 2008

ZADANIA GMINY

W Radomiu od kilkunastu lat jest duże zapotrzebowanie na świadczenia z zakresu pomocy społecznej. Znaczna część mieszkańców miasta, w szczególności z powodu bezrobocia, nie radzi sobie z zaspakajaniem podstawowych potrzeb i rozwiązywaniem codziennych problemów we własnym zakresie i wymaga zewnętrznego wsparcia. Stąd też od wielu lat ze świadczeń z zakresu pomocy społecznej corocznie korzysta około 10 – 12% mieszkańców miasta /rozkład korzystających z pomocy Ośrodka ilustruje tabela nr 11/.

Tabela nr 11

ŚRODOWISKA KORZYSTAJĄCE ZE ŚWIADCZEŃ POMOCY SPOŁECZNEJ W LATACH 2004 – 2008

WYSZCZEGÓLNIENIE	LATA				
	2004	2005	2006	2007	2008
Liczba rodzin korzystających z pomocy społecznej ogółem	10.753	11.293	11.915	10.809	9.407
Liczba osób korzystających z pomocy społecznej ogółem	16.553	21.921	22.133	15.864	13.742
- /liczba osób w rodzinach/	29.766	29.211	29.797	26.280	22.138
w tym:					
1. W ramach zadań własnych	16.287	21.327	21.946	15.706	13.576
-/liczba osób w rodzinach/	29.267	29.111	29.566	26.272	21.961
2. W ramach zadań zleconych	2.360	1.393	1.430	1.531	1.552
-/liczba osób w rodzinach/	6.148	2.235	2.407	2.454	2.305
Udział zadań zleconych w liczbie osób ogółem w %	21,9	12,3	12,0	15,0	16,5

Jak wynika z analizy danych znaczący wzrost liczby klientów Ośrodka miał miejsce w latach 2004 – 2006. W tym okresie liczba świadczeniobiorców zwiększyła się o 1.162 środowiska. Przyczyną tego była trudna sytuacja na radomskim rynku pracy oraz zmiana przepisów z zakresu świadczeń rodzinnych, w związku z którymi część osób straciło uprawnienia do ich pobierania. Od 2007 roku obserwujemy spadek liczby osób korzystających ze świadczeń pomocy społecznej: w 2007 roku w porównaniu do roku 2006 liczba ta zmniejszyła się o 1.106, zaś w 2008 roku o kolejne 1.402 środowiska. Zmniejszenie liczby świadczeniobiorców jest wynikiem poprawy sytuacji na rynku pracy /obniżenie stopy bezrobocia z ponad 25% do 19%/ oraz wzrostu wynagrodzeń, przy utrzymaniu kryterium dochodowego uprawniającego do świadczeń.

Tabela nr 12

**DYNAMIKA WZROSTU LICZBY RODZIN KORZYSTAJĄCYCH Z POMOCY SPOŁECZNEJ
ORAZ KOSZTÓW ŚWIADCZEŃ W LATACH 2004 – 2008**

LATA	LICZBA RODZIN		%	KWOTA ŚWIADCZEŃ W ZŁOTYCH		%
	W ROKU	PRZYROST DO ROKU POPZEDNIEGO		W ROKU	PRZYROST DO ROKU POPZEDNIEGO	
2004	10.753	- 1.773	85,9	18.526.029	- 7.071.948	72,4
2005	11.293	540	105	21.452.374	2.926.345	115,8
2006	11.915	622	105,5	22.806.417	1.354.043	106,3
2007	10.809	- 1.106	90,7	21.345.595	- 1.460.789	93
2008	9.407	- 1.402	87,0	23.696.219	2.350.624	111

Duża liczba osób i rodzin korzystających z pomocy społecznej wymaga nie tylko profesjonalizmu i dużego zaangażowania ze strony pracowników Ośrodka, ale także znacznych nakładów finansowych na realizację przewidzianych ustawą świadczeń. Analiza wysokości przyznawanych przez MOPS świadczeń wskazuje, że środki przeznaczone na pomoc społeczną nie są adekwatne do istniejących potrzeb. A co się z tym wiąże nierealizowany jest jeden z podstawowych celów pomocy społecznej, czyli zapewnienie osobom potrzebującym godnych warunków życia.

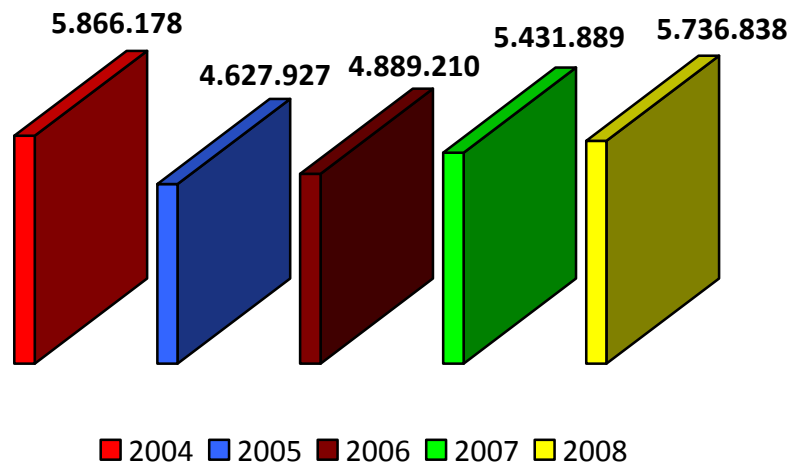
Tabela nr 13

**DYNAMIKA WZROSTU LICZBY RODZIN KORZYSTAJĄCYCH Z POMOCY SPOŁECZNEJ
ORAZ KOSZTÓW ŚWIADCZEŃ W LATACH 2004 – 2008**

WYSZCZEGÓLNIENIE	LATA				
	2004	2005	2006	2007	2008
Koszt świadczeń pomocy społecznej w złotych	18.526.029	21.452.374	22.806.417	21.345.595	23.696.219
w tym:					
w ramach zadań własnych	12.659.851	16.824.447	17.917.207	15.913.706	17.959.361
w ramach zadań zleconych	5.866.178	4.627.927	4.889.210	5.431.889	5.736.858
W tym: świadczenia obowiązkowe udział procentowy	5.537.678 94,4	4.277.374 92,4	4.526.902 92,6	5.051.428 92,5	5.241.203 91,4
Udział zadań zleconych w koszcie świadczeń ogółem w procentach	31,7	21,6	21,4	23,8	24,2

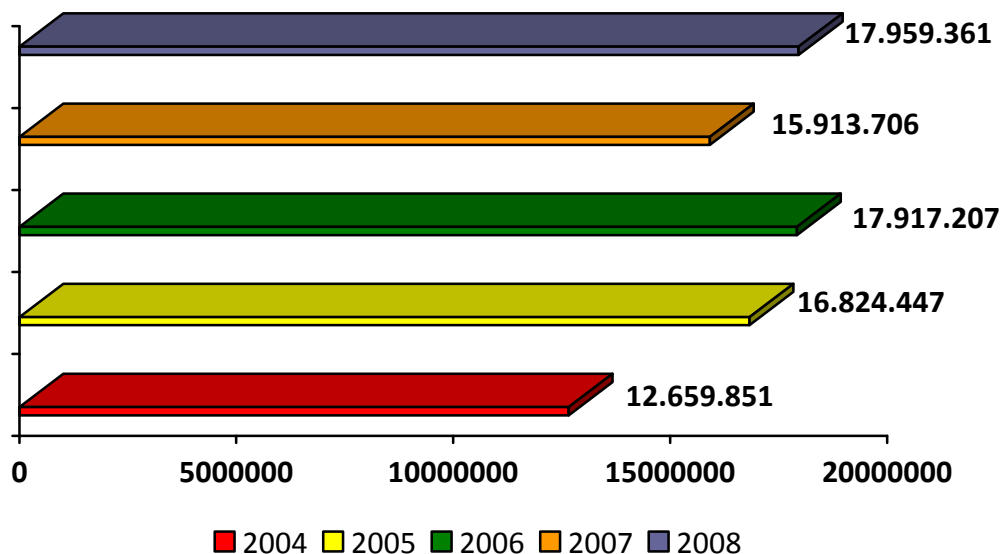
Wykres nr 3

WYSOKOŚĆ ŚRODKÓW NA REALIZACJĘ ZADAŃ ZLECONYCH



Wykres nr 4

DYNAMIKA WZROSTU ŚRODKÓW NA REALIZACJĘ ZADAŃ WŁASNYCH



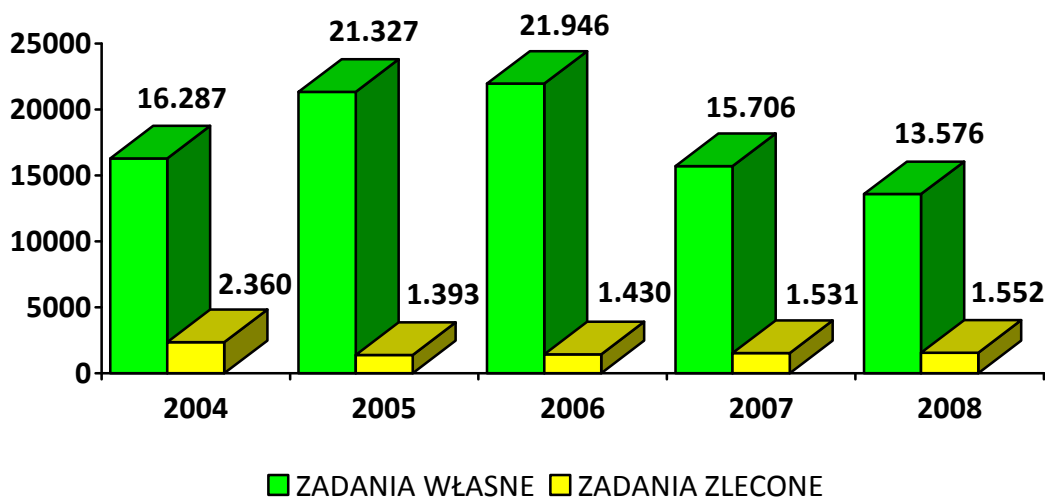
Szczegółowy udział środków na zadania własne i zlecone ilustruje tabela nr 13. Wydatki na realizację zadań zleconych w okresie 2004 – 2008 kształtowały się na poziomie 31,7 – 24,2% ogółu wydatków przeznaczonych na pomoc społeczną. Ulegały one obniżeniu w latach 2004 – 2006, zaś w latach 2007 – 2008 zostały nieznacznie podwyższone /wykres nr 2/. W sposób zasadniczy zmieniają się natomiast nakłady na realizację zadań własnych, co jest spowodowane tym, że zgodnie z ustawą o pomocy społecznej, większość zadań jest zaliczona do zadań własnych gminy. Najbardziej znaczący wzrost środków na realizację zadań własnych gminy miał miejsce w roku 2005. Natomiast drastyczne ich obniżenie, o ponad 2 miliony złotych, miało miejsce w 2007 roku. W 2008 roku środki te zostały zwiększone o ponad

2 miliony złotych, wzrost ten był wynikiem podwyższenia wysokości zasiłku okresowego, zgodnie z art. 38 ust. 3 ustawy o pomocy społecznej.

Należy w tym miejscu zaznaczyć, że środki na realizację zadań własnych w znacznej części pochodzą z dotacji Wojewody. W 2008 roku dotacja ta wynosiła **17.149.359 zł**, w tym: 11.049.359 zł na realizację zasiłków okresowych i 6.100.000 zł na posiłek dla potrzebujących. Wysokość dotacji w 2008 roku była wyższa o około 2.395.907 zł.

Wykres nr 5

KLIENCI OBJĘCI POMOCĄ W RAMACH ZADAŃ WŁASNYCH I ZLECONYCH W LATACH 2004 – 2008



Zwiększenie ilości świadczeń, które zgodnie z ustawą o pomocy społecznej, są wskazane jako zadania własne, nie pozostało bez wpływu na ilość klientów objętych pomocą w ramach zadań własnych i zleconych na korzyść tych pierwszych /wykres nr 4/. Znaczące obniżenie świadczeniobiorców z zadań zleconych miało miejsce w 2005 roku, zaś w następnych latach odnotowujemy niewielki ich wzrost, co jest spowodowane wzrostem liczby osób niepełnosprawnych bez uprawnień do świadczeń rentowych. W ramach zadań zleconych realizowane są bowiem głównie świadczenia o charakterze obowiązkowym /w szczególności są to zasiłki stałe/, ich udział w ogólnej liczbie świadczeń o charakterze zleconym kształtuje się na poziomie ponad 97%.

Jeśli natomiast chodzi o osoby korzystające ze świadczeń w ramach zadań własnych wzrost liczby klientów obserwujemy w latach 2004 – 2006, natomiast w 2007 i 2008 roku mamy do czynienia ze zmniejszeniem tej liczby. Wpływ na to ma w szczególności fakt, że w tym okresie mamy obserwujemy zmniejszenie ogólnej liczby klientów Ośrodka.

Tabela nr 14

ŚWIADCZENIA POMOCY SPOŁECZNEJ REALIZOWANE PRZEZ MOPS W RAMACH ZADAŃ WŁASNYCH W LATACH 2004 – 2008

ŚWIADCZENIA	2004		2005		2006		2007		2008	
	Liczba osób	Kwota w złotych	Liczba osób	Kwota w złotych	Liczba osób	Kwota w złotych	Liczba osób	Kwota w złotych	Liczba osób	Kwota w złotych
Usługi opiekuńcze	515	2.988.979	535	2.348.574	551	2.804.619	525	2.695.292	493	2.963.594,71
Zasiłki celowe	9.871	5.433.738	17.432	7.244.978	18.929	7.645.167	10.015	6.793.221	8.749	6.630.067
Pomoc państwa w zakresie dożywiania*	-	-	-	-	19.621	7.224.556**	21.823	7.440.240	16.489	7.699.650**
Posiłki dla dorosłych	390	389.450	489	402.172	Od 2006 roku pomoc w tej formie jest realizowana w ramach wieloletniego programu państwa w zakresie dożywiania					
Posiłki dla dzieci	5.600	1.918.404	4.595	1.821.600						
Sprawienie pogrzebu	24	32.083	35	54.367	46	72.463	43	69.774	34	54.096
Zasiłki okresowe	4.967	1.591.170	9.468	8.234.665	9.468	8.234.665	8.859	8.802.852	7.557	11.049.359
Inne	-	-	-	-	-	-	-	-	-	-
Schronienie	376	499.278	306	522.467	360	561.843	300	570.878	286	627.291

* w punkcie pomoc państwa w zakresie dożywiania mieszczą się zasiłki celowe na dożywianie w kwocie 70 zł miesięcznie na osobę, posiłki dla dzieci w szkołach i przedszkolach oraz posiłki dla dorosłych.

** na środki wydatkowane składają się: dotacja Wojewody w kwocie 6.100.000 zł, środki własne gminy w kwocie 1.599.650 zł.

Tabela nr 15

ŚREDNIA WYSOKOŚĆ I ŚREDNIA CZĘSTOTLIWOŚĆ NIEKTÓRYCH ZASIŁKÓW W LATACH 2004 – 2008

Wyszczególnienie	ZASIŁKI CELOWE		ZASIŁKI OKRESOWE	
	Średnia częstotliwość	Średnia wysokość zasiłku w złotych	Średnia częstotliwość	Średnia wysokość zasiłku w złotych
2004	7,5 miesiąca	73,00	3,9 miesiąca	81,30
2005	6,4 miesiąca	113, 00	7,2 miesiąca	126,00
2006	5,3 miesiąca	135, 00	5,9 miesiąca	160,00
2007	6,3 miesiąca	110,00	7,3 miesiąca	144,00
2008	6,0 miesiąca	126, 00	5,8 miesiąca	252,00 zł

Od 2004 roku zasiłek okresowy jest świadczeniem obligatoryjnym i jest wypłacany przez cały rok. Jego średnia częstotliwość w 2008 roku w stosunku do roku poprzedniego zmniejszyła się 1,5 miesiąca. Zasiłki te są wypłacane w najniższej, przewidzianej ustawą kwocie, środki na ich realizację przekazuje Wojewoda. Średnia wysokość zasiłku okresowego wzrosła z kwoty 144 zł w roku 2007 do kwoty 252 zł w 2008 roku /tabela nr 15/. Wzrost ten jest wynikiem zmiany w jego naliczaniu, ponieważ od 2008 roku wysokość zasiłku stanowi 50% różnicy między kryterium dochodowym osoby samotnie gospodarującej a dochodem tej osoby lub kryterium dochodowym rodziny a dochodem tej rodziny.

Jeśli chodzi o częstotliwość wypłaty zasiłków celowych, w porównaniu z poprzednim rokiem, zmniejszyła się ona do 6 miesięcy /tabela nr 15/. Wzrosła natomiast jego wysokość ze 110 zł do średnio 126 zł na rodzinę. W 2008 roku z pomocy w formie zasiłków celowych skorzystało łącznie 8.749 środowisk, natomiast z zasiłki celowego na gorący posiłek 14.309 osób /pomoc ta bowiem jest kierowana do poszczególnych osób.

ZADANIA POWIATU

Od 1999 roku MOPS realizuje zadania skierowane do rodzin zastępczych oraz usamodzielniających się wychowanków opuszczających te rodziny oraz placówki opiekuńczo – wychowawcze. W latach 2004 – 2008 w rodzinach zastępczych przebywało kilkaset dzieci, w tym:

- w 2004 roku w 241 rodzinach przebywało 331 dzieci,
- w 2005 roku w 244 rodzinach przebywało 383 dzieci,
- w 2006 roku w 240 rodzinach przebywało 414 dzieci,
- w 2007 roku w 220 rodzinach przebywało 400 dzieci,
- w 2008 roku w 237 rodzinach przebywało 401 dzieci.

Znaczna część z tych dzieci przebywa poza rodzinami biologicznymi, nie ze względu na ich brak, ale z powodu nie wypełniania przez nie podstawowych funkcji i niezapewnienia dzieciom warunków do prawidłowego funkcjonowania i rozwoju. Wśród powodów tej sytuacji należy wymienić m.in.: uzależnienie od alkoholu, bezradność opiekuńczo – wychowawczą, długotrwałe bezrobocie i skutki jakie ono za sobą niesie.

Duża liczba dzieci przebywająca w rodzinach zastępczych i placówkach opiekuńczo – wychowawczych ma także wpływ na liczbę wychowanków je opuszczających i wypłatę świadczeń jaki im ustawowo przysługują. Szczegółowe dane dotyczące ilości osób oraz koszt świadczeń ilustruje tabela nr 16.

Tabela nr 16

ŚWIADCZENIA NA RZECZ RODZIN ZASTĘPCZYCH I DZIECI W LATACH 2004 – 2008

ŚWIADCZENIA	2004		2005		2006		2007		2008	
	Liczba osób	Kwota w złotych	Liczba osób	Kwota w złotych	Liczba osób	Kwota w złotych	Liczba osób	Kwota w złotych	Liczba osób	Kwota w złotych
ZADANIA WŁASNE POWIATU										
Placówki opiekuńczo – wychowawcze										
Usamodzielnienia	11	53.493	8	32.420	11	56.943	15	75.762	20	90.576
Kontynuacja nauki	74	329.673	81	328.017	78	308.718,42	76	239.080	66	263.481
Rodziny zastępcze spokrewnione										
Zasiłki pieniężne	282	1.958.559	271	1.963.117	285	1.944.602	274	2.023.891	273	1.949.343
Zagospodarowanie	34	63.219	3	6.484	26	34.425	33	36.482	24	55.915
Rodziny zastępcze niespokrewnione + zawodowe rodziny zastępcze										
Zasiłki pieniężne	115	703.256	122	922.146	144	1.112.400,98	141	1.091.829	141	1.191.225
Zagospodarowanie	52	69.865	7	11.671	61	103.771	51	66.209	57	71.974
Rodziny zastępcze										
Usamodzielnienia	9	35.662	3	11.347	3	11.399	4	19.764	17	79.056
Kontynuacja nauki	153	741.784	135	672.827	160	656.000,77	192	627.215	131	443.607
Rodziny zastępcze i placówki										
Wyprawki rzeczowe	40	144.993	53	245.129	53	199.997,48	46	174.410	53	199.908

Realizację zadań związanych z rehabilitacją zawodową i społeczną osób niepełnosprawnych, finansowanych przez Państwowy Fundusz Rehabilitacji Osób Niepełnosprawnych w okresie 2004 – 2008 ilustrują tabele od 17 do 23.

REHABILITACJA ZAWODOWA

Tabela nr 17

TWORZENIE STANOWISK PRACY DLA OSÓB NIEPEŁNOSPRAWNYCH ZE ŚRODKÓW PFRON W LATACH 2004 – 2008

WYSZCZEGÓLNIENIE	2004	2005	2006	2007	2008
Ilość złożonych wniosków	-	-	-	5	37
Ilość zawartych umów	-	-	-	5	26
Ilość utworzonych miejsc pracy	-	-	-	5	54
Kwota wypłacona w zł	-	-	-	98.301	1.349.330

W latach 2004 – 2008 żaden pracodawca nie złożył wniosku o przystosowanie tworzonych lub istniejących stanowisk pracy dla osób niepełnosprawnych, stosownie do potrzeb wynikających z ich niepełnosprawności oraz rozpoznania przez służbę medyczną pracy tych potrzeb. Od 29 lipca 2007 roku, po nowelizacji ustawy o rehabilitacji zawodowej i społecznej oraz zatrudnianiu osób niepełnosprawnych, pracodawcy tworzący miejsca pracy mogą również otrzymać zwrot kosztów wyposażenia stanowiska pracy dla osoby niepełnosprawnej / art. 26e/. Natomiast, zgodnie z art. 26f, pracodawca który zatrudnia osobę niepełnosprawną przez okres co najmniej 12 miesięcy, może otrzymać zwrot 60% jej wynagrodzenia przed opodatkowaniem podatkiem chorobowym oraz obowiązkowych składek na ubezpieczenie społeczne od tego wynagrodzenia za okres jednego roku od dnia jej zatrudniania. W 2007 roku złożonych zostało 5 wniosków na utworzenie 5 miejsc pracy, zaś w 2008 roku złożono ich 37 i podpisanych zostało 26 umów na utworzenie 54 miejsc pracy dla osób niepełnosprawnych.

Tabela nr 18

REFUNDACJA WYNAGRODZEŃ DLA OSÓB NIEPEŁNOSPRAWNYCH

WYSZCZEGÓLNIENIE	2004	2005	2006	2007	2008
Ilość osób, za które jest refundowane wynagrodzenie	150	78	-	5	38
Kwota wypłacona w złotych	666.523	254.873	-	-	187.527

Do 2007 roku osoby niepełnosprawne mogły otrzymać pożyczkę na rozpoczęcie działalności gospodarczej lub rolniczej:

- w 2004 roku zawartych zostało 6 umów na kwotę 236.000 zł,

- w 2005 roku zawartych zostało 5 umów na kwotę 200.000 zł,
- w 2006 roku zawarte zostały 2 umowy na kwotę 60.000 zł,
- w 2007 roku zawarta została 1 umowa na kwotę 40.000 zł.

Nowelizacja ustawy zastąpiła to świadczenie jednorazowym dofinansowaniem na rozpoczęcie działalności gospodarczej, rolniczej lub wniesienia wkładu do spółdzielni socjalnej. Z tej formy pomocy skorzystało w 2008 roku 14 osób na łączną kwotę 283.000 zł.

Tabela nr 19

FINANSOWANIE KOSZTÓW SZKOLEŃ OSÓB NIEPEŁNOSPRAWNYCH W LATACH 2004 – 2008

WYSZCZEGÓLNIENIE	2004	2005	2006	2007	2008
Ilość osób	107	69	62	73	88
Kwota wypłacona w złotych	74.360	59.820	53.362	73.133	84.920

Corocznie finansowane były koszty szkolenia osób niepełnosprawnych – szczegółowo ilość osób i koszty poniesione na szkolenia ilustruje tabela 19.

W latach 2004 – 2007 nie było realizowane dofinansowanie do oprocentowania zaciągniętego kredytu bankowego przez osoby niepełnosprawne. W 2008 roku złożone zostały 2 wnioski w tym zakresie i podpisana 1 umowa na kwotę 2.953 zł.

REHABILITACJA SPOŁECZNA

DOFINANSOWANIE TURNUSÓW REHABILITACYJNYCH

Największa liczba osób niepełnosprawnych korzysta z dofinansowania do turnusów rehabilitacyjnych /szczegółowa ilość osób i koszty świadczeń ilustruje tabela 20/. W latach 2004 – 2006 liczba osób, które skorzystały z dofinansowania systematycznie wzrastała. W 2007 roku obniżyła się ona o 226 osób, natomiast w 2008 roku wzrosła o 132 osoby.

DOFINANSOWANIE DO TURNUSÓW REHABILITACYJNYCH W LATACH 2004 – 2008

WYSZCZEGÓLNIENIE	2004			2005			2006			2007			2008		
	razem	dorośli	dzieci	razem	dorośli	dzieci	razem	dorośli	dzieci	razem	dorośli	dzieci	razem	dorośli	dzieci
Liczba złożonych wniosków	921	743	178	1.256	1.052	204	2.080	1.747	333	2.381	1.597	784	2.197	1.878	319
Liczba przyznanych dofinansowań do turnusu	704	584	120	1.029	875	154	1.568	1.317	251	1.342	1.263	679	1.474	1.303	171
Kwota przyznanego dofinansowania	538.229,72	409.749	128.550,72	808.517,70	641.930,70	166.587	1.224.153	1.028.288	195.865	1.228685	850.001	378.684	898.291	777.456	120.835

W latach 2004 – 2005 na terenie Radomia funkcjonowały jedynie dwa warsztaty terapii zajęciowej, zaś środki na ich utrzymanie wzrastały w niewielkim zakresie. Poprawę w tym zakresie odnotowujemy od roku 2006 - władze dostrzegając problemy osób niepełnosprawnych podjęły decyzję o utworzeniu kolejnych tego rodzaju placówek. Obecnie na terenie miasta działa ich 5, zaś środki na ich funkcjonowanie systematycznie wzrastają.

Tabela nr 21

**DOFINANSOWANIE KOSZTÓW DZIAŁANIA WARSZTATÓW TERAPII ZAJĘCIOWEJ
W LATACH 2004 – 2008**

WYSZCZEGÓLNIENIE	2004	2005	2006	2007	2008
Liczba warsztatów	2	2	3	5	5
Kwota dofinansowania w złotych	804.674	804.840	1.436.923	1.652.379	2.247.260

Środki na realizację **dofinansowań do zakupu przedmiotów ortopedycznych, środków pomocniczych i leczniczych środków technicznych** sukcesywnie są zwiększane /szczegółową analizę ilustruje tabela nr 22/. W stosunku do roku 2004 wzrosły one o ponad 1,4 miliona. W latach 2004 – 2006 wzrasta liczba złożonych wniosków, ich zmniejszenie odnotowujemy w 2008 roku. Jeśli natomiast chodzi o odsetek wniosków rozpatrzonych pozytywnie – ich liczba ulega systematycznemu obniżeniu:

- w roku 2004 – 92%
- w roku 2005 – 95%
- w roku 2006 – 92%
- w roku 2007 – 81%,
- w roku 2008 – 74%.

Taka sytuacja jest spowodowana nieproporcjonalnym do liczby składanych wniosków wzrostem środków przeznaczonych na ten cel.

Podobna sytuacja ma miejsce jeśli chodzi o **dofinansowanie do likwidacji barier** /tabela nr 23/. Ze względu na ograniczone środki, jedynie część złożonych wniosków jest załatwiana pozytywnie, znaczący spadek w tym zakresie miał miejsce w 2008 roku.

- w roku 2004 w likwidacji barier w komunikowaniu zrealizowano 69,2% złożonych wniosków, na likwidację barier architektonicznych 76,2% wniosków,
- w roku 2005 w likwidacji barier w komunikowaniu się zrealizowano 68,5% złożonych wniosków, zaś na likwidację barier architektonicznych – 78,9%,
- w roku 2006 w likwidacji barier w komunikowaniu się zrealizowano 50,3%, zaś na likwidację barier architektonicznych – 50,9%
- w roku 2007 w likwidacji barier w komunikowaniu się zrealizowano 59% złożonych wniosków, zaś na likwidację barier architektonicznych – 27%,

- w roku 2008 w likwidacji barier w komunikowaniu się zrealizowano 30% złożonych wniosków, zaś na likwidację barier architektonicznych – 13%.

Tabela nr 22

DOFINANSOWANIE ZAOPATRZENIA W SPRZĘT REHABILITACYJNY, PRZEDMIOTY ORTOPEDYCZNE I ŚRODKI POMOCNICZE

WYSZCZEGÓLNIENIE	2004			2005			2006			2007			2008		
	razem	dorośli	dzieci	razem	dorośli	dzieci	razem	dorośli	dzieci	razem	dorośli	dzieci	razem	dorośli	dzieci
Liczba złożonych wniosków	1.575	1.251	324	1.945	1.589	356	1.937	1.472	465	2.083	1.667	416	2.091	1.801	290
Liczba zrealizowanych wniosków	1.446	1.163	283	1.793	1.469	324	1.784	1.466	318	1.677	1.383	294	1.535	1.306	229
Kwota wydatkowanych środków finansowych w złotych	850.431,68	687.846,91	162.584,77	1.160.597,68	931.206,25	229.391,43	1.336.160	1.019.532	316.628	1.377.655	1.098.553	279.102	1.343.582	1.130.992	212.590

Tabela nr 23

DOFINANSOWANIE DO LIKWIDACJI BARIER W LATACH 2004 – 2008

WYSZCZEGÓLNIENIE	2004			2005			2006			2007			2008		
	razem	dorośli	dzieci	razem	dorośli	dzieci	razem	dorośli	dzieci	razem	dorośli	dzieci	razem	dorośli	dzieci
LIKWIDACJA BARIER W KOMUNIKOWANIU SIĘ															
Liczba złożonych wniosków	432	315	117	368	286	82	296	215	81	329	254	75	374	303	71
Liczba zrealizowanych wniosków	299	224	75	252	212	40	149	108	41	194	153	41	109	82	27
Kwota wydatkowanych środków finansowych w złotych	459.098,23	274.202,91	184.895,32	349.956,03	249.201,30	100.754,73	259.939	136.160	123.779	399.999,29	293.852,77	106.136,52	250.000	173.268,20	76.731,80
LIKWIDACJA BARIER ARCHITEKTONICZNYCH I TECHNICZNYCH															
Liczba złożonych wniosków	143	125	18	175	167	8	166	154	12	193		13	395	386	9
Liczba zrealizowanych wniosków	109	93	16	138	133	5	83	77	6	52	42	10	96	87	9
Kwota wydatkowanych środków finansowych w złotych	489.849,11	397.094,15	92.754,96	539.686,46	517.610	22.076,46	400.000	373.522	26.478	500.000	405.183,35	94.816,75	569.077,32	466.152,48	102.924,84

DODATKI MIESZKANIOWE

Od stycznia 2004 roku wypłata dodatków mieszkaniowych jest zadaniem własnym gminy. W okresie 2004 – 2006 wydatki na ten cel utrzymywały się na podobnym poziomie, natomiast od 2007 roku wydatki te ulegają obniżeniu. Jest to wynikiem systematycznego zmniejszania ilości wypłacanych dodatków mieszkaniowych oraz liczby gospodarstw, które były objęte tą formą świadczeń /szczegółową analizę zawierają tabele nr 24 i 25/. Zmiany w tym zakresie są wynikiem zmniejszenia stopy bezrobocia oraz wzrostu dochodów osób i rodzin korzystających wcześniej z tej formy pomocy.

Tabela nr 24

DODATKI MIESZKANIOWE W LATACH 2004 – 2008

WYSZCZEGÓLNIENIE	2004	2005	2006	2007	2008
Kwota wypłaconych dodatków mieszkaniowych w złotych	12.399.998	12.399.887	12.499.948	12.006.986	10.699.988
Liczba wypłaconych dodatków mieszkaniowych	89.109	88.315	84.114	75.900	63.143
Średnia kwota dodatku w złotych	139,20	140,00	148,00	158,00	169,00
Udział środków gminy w %	100	100	100	100	100
Ilość gospodarstw domowych, które otrzymały dodatki mieszkaniowe	8.974	8.785	8.329	7.183	5.914

SZCZEGÓŁOWA ANALIZA DODATKÓW MIESZKANIOWYCH W LATACH 2004 – 2008

WYSZCZEGÓLNIENIE	2004	2005	2006	2007	2008
Kwota wypłaconych dodatków mieszkaniowych w zł w tym:	12.399.999	12.399.887	12.499.948	12.006.986	10.699.988
- użytkownikom mieszkań w zasobach gminy	3.137.158	3.068.744	3.319.318	3.591.169	3.220.917
- użytkownikom mieszkań pozostałych	9.262.841	9.331.143	9.180.630	8.415.817	7.479.071
Liczba wypłaconych dodatków mieszkaniowych w tym:	89.109	88.315	84.114	75.900	63.143
- użytkownikom mieszkań w zasobach gminy	20.926	20.926	20.603	21.309	17.222
- użytkownikom mieszkań pozostałych	68.183	67.626	63.511	54.591	45.921
Średnia kwota zasiłku w zł w tym:	139,20	140,00	148,00	158,00	169,00
- użytkownikom mieszkań w zasobach gminy	149,92	148,00	161,00	169,00	182,00
- użytkownikom mieszkań pozostałych	135,85	143,00	157,00	163,00	176,00
Ilość gospodarstw domowych, które otrzymały dodatki mieszkaniowe	8.974	8.785	8.329	7.183	5.914
Ilość wydanych decyzji	15.924	15.257	14.771	12.902	10.652

ŚWIADCZENIA RODZINNE

Od 2004 roku Miejski Ośrodek Pomocy Społecznej, w imieniu Gminy, realizuje zadania przewidziane w ustawie o świadczeniach rodzinnych. Od 2006 roku obserwujemy systematyczne zmniejszanie liczby osób pobierających świadczenia rodzinne, a co za tym idzie obniżeniu ulega również ilość wypłacanych świadczeń /szczegółowa analizę ilustruje tabela nr 26/. Powody zmniejszenia liczby osób uprawnionych do świadczeń są następujące:

- kryterium dochodowe uprawniające do świadczeń w wysokości 504 zł lub 583 zł pozostaje na tym samym poziomie od 2004 roku,
- wzrost wynagrodzeń w większości grup pracowniczych,
- zmniejszenie stopy bezrobocia,
- wzrost wynagrodzeń związany z podejmowaniem pracy za granicą.

Z analizy danych wynika, że systematycznie wzrasta natomiast liczba wypłacanych zasiłków pielęgnacyjnych, co świadczy o wzroście liczby osób niepełnosprawnych uprawnionych do tego rodzaju świadczeń.

Tabela nr 26

ANALIZA ŚWIADCZEŃ RODZINNYCH 2004 – 2008

RODZAJ ŚWIADCZENIA	2004			2005			2006			2007			2008		
	Ilość świadczeń	Łączny koszt	Średnia wysokość świadczenia	Ilość świadczeń	Łączny koszt	Średnia wysokość świadczenia	Ilość świadczeń	Łączny koszt	Średnia wysokość świadczenia	Ilość świadczeń	Łączny koszt	Średnia wysokość świadczenia	Ilość świadczeń	Łączny koszt	Średnia wysokość świadczenia
Zasiłek rodzinny	157.190	7.036.467	44,76	271.133	12.114.486	44,68	311.115	15.585.552	50,10	308.600	18.837.867	61,00	265.938	16.109.745	60,60
Dodatki do zasiłków rodzinnych	82.304	15.590.835	189,43	123.348	19.726.019	159,92	104.389	13.808.025	132,27	96.535	13.743.963	142,37	84.465	12.428.202	147,14
Zasiłki pielęgnacyjne	10.522	1.513.440	143,84	25.002	3.597.424	144,00	43.163	6.349.890	147,11	48.291	7.388.523	153,00	50.266	7.690.698	153,00
Świadczenia pielęgnacyjne	4.018	1.679.966	418,11	6.329	2.657.996	420,00	6.083	2.549.520	419,12	5.902	2.474.624	419,29	5.472	2.294.594	419,33
Zaliczka alimentacyjna	-	-	-	11.265	1.970.432	174,92	36.389	6.439.487	176,96	33.113	5.938.343	179,34	23.518	4.302.324	182,94
Składki na ubezpieczenia emerytalne i rentowe niektórych świadczeniobiorców		455.967		5.299	732.648	138,26	5.469	696.632	127,38	4.644	615.579	132,55	4.259	456.269	107,13
Jednorazowa zapomoga z tytułu urodzenia dziecka	-	-	-	-	-	-	2.157	2.157.000	1.000	2.165	2.165.000	1.000	2.098	2.098.000	1.000
Świadczenia z funduszu alimentacyjnego	-	-	-	-	-	-	-	-	-	-	-	-	6.654	1.525.205	229,22

ŹRÓDŁA FINANSOWANIA ZADAŃ REALIZOWANYCH PRZEZ MOPS

Wzrost liczby zadań realizowanych przez Miejski Ośrodek Pomocy Społecznej skutkuje zwiększeniem jego budżetu, co ilustruje poniższa tabela.

Tabela nr 27

ZADANIA WYKONYWANE PRZEZ MOPS I ŹRÓDŁA ICH FINANSOWANIA

ZADANIA	FINANSOWANIE ZE ŚRODKÓW WŁASNYCH W ZŁ	FINANSOWANE ZE ŚRODKÓW PAŃSTWA W ZŁ	RAZEM WYDATKI W ZŁ
ZADANIA WŁASNE GMINY			
Zasiłki i pomoc w naturze	6.910.002	11.049.359	17.959.361
Dodatki mieszkaniowe	10.699.988	-	10.699.988
Ośrodki wsparcia	699.369	5.848	705.217
Usługi opiekuńcze	2.963.595	-	2.963.595
Dożywianie	1.599.650	6.100.000	7.699.650
Prace społecznie użyteczne	602.640	-	602.640
Ośrodek Pomocy Społecznej	9.748.750	3.807.841	13.556.591
Pozostałe zadania własne	45.596	-	45.596
Łączna kwota wydatków	33.269.590	20.963.048	54.232.638
ZADANIA WŁASNE POWIATU			
Rodziny zastępcze	3.810.345	-	3.810.345
Pomoc dla dzieci	463.390	-	463.390
Pobyt w DPS poza Radomiem	506.202	-	506.202
Obsługa PFRON – u	381.580	-	381.580
Pozostałe zadania własne powiatu	65.958	25.170	91.128
Łączna kwota wydatków	5.227.475	25.170	5.252.645
ZADANIA ZLECONE			
Świadczenia rodzinne, zaliczka alimentacyjna, świadczenia z funduszu alimentacyjnego	-	48.616.097	48.616.097
Zasiłki stałe	-	5.241.203	5.241.203
Składki zdrowotne	-	420.000	420.000
Ośrodek wsparcia - Środowiskowy Dom Samopomocy	-	407.552	407.552
Usługi opiekuńcze specjalistyczne	-	180.430	180.430
Zespół ds. orzekania o stopniu niepełnosprawności	-	339.152	339.152
Pomoc dla uchodźców	-	69.860	69.860
Pozostałe zadania zlecane	-	161.947	161.947
Łączna kwota wydatków	-	55.436.241	55.436.241
Zadania realizowane w ramach PO KL	161.732	2.131.436	2.993.168
Fundusz celowy PFRON	-	-	7.584.043
Ogółem wydatki	38.658.797	78.555.895	124.798.735

Jak wynika z powyższych danych, środki wydatkowane przez Ośrodek w 33% pochodzą z budżetu miasta, zaś w 67% z budżetu państwa Miejski Ośrodek Pomocy Społecznej, poza budżetem, realizuje zadania wynikające z ustawy o rehabilitacji zawodowej i społecznej oraz zatrudnianiu osób niepełnosprawnych środków Państwowego Funduszu Rehabilitacji Osób Niepełnosprawnych.

PODSUMOWANIE

Rok 2008, ze względu na dużą liczbę klientów korzystających ze świadczeń z zakresu pomocy społecznej i poza pomocowych, był kolejnym trudnym okresem dla pracowników Miejskiego Ośrodka Pomocy Społecznej. Obsługa kilkunastu tysięcy środowisk wymaga bowiem ogromnego nakładu pracy związanego z przyjmowaniem i załatwieniem wniosków o pomoc. Należy przy tym zaznaczyć, że każda ze spraw wiąże się również z wydawaniem decyzji lub innych rozstrzygnięć administracyjnych, zgodnie z kodeksem postępowania administracyjnego. W 2008 roku Ośrodek wydał łącznie ponad 145 tysięcy różnego rodzaju decyzji i rozstrzygnięć /tabela 28/.

Tabela nr 28

WYDANYCH PRZEZ MOPS W 2008 ROKU DECYZJI I ROZSTRZYGNIEŃ

WYSZCZEGÓLNIENIE	ILOŚĆ DECYZJI LUB ROZSTRZYGNIEŃ
DECYZJE ADMINISTRACYJNE	
– świadczenia pomocy społecznej	91.463
– świadczenia rodzinne, zaliczka alimentacyjna, świadczenia z funduszu alimentacyjnego	23.239
– dodatki mieszkaniowe	10.652
MIEJSKI ZESPÓŁ DS. ORZEKANIA O NIEPEŁNOSPRAWNOŚCI	
– orzeczenia o niepełnosprawności i stopniu niepełnosprawności	4.430
INNE ROZSTRZYGNIECIA	
– Dział Rehabilitacji Osób Niepełnosprawnych	5.423
– Skierowania do placówek opiekuńczo – wychowawczych	105
– Zaświadczenia i pisma do instytucji wydane i wysłane przez DOM	10.841
RAZEM:	146.153

Należy zaznaczyć, że przy tak dużej ilości wydawanych decyzji Ośrodek może pochwalić się niewielką ilością złożonych odwołań, co jest dowodem na właściwe prowadzenie postępowań administracyjnych przez pracowników MOPS. W 2008 roku złożonych zostało łącznie 853 odwołań, czyli odwołania dotyczyły około 0,6% ogółu spraw /tabela nr 29/, w tym około 40% odwołań została utrzymana w mocy przez Samorządowe Kolegium Odwoławcze.

Od 27 marca 2007 roku Ośrodek wydaje swoim klientom prześlaczone karty płatnicze, dzięki którym mogą oni wypłacać swoje świadczenia w bankomatach. Łącznie na dzień 31 grudnia 2008 roku wydanych zostało 8.712 takich kart /w 2008 roku – 1.661/. Wprowadzenie

kart przyczyniło się do oszczędności w zakresie ponoszenia kosztów wypłaty świadczeń w kasach Ośrodka lub za pośrednictwem poczty.

Tabela nr 29

LICZBA ODWOŁAŃ OD DECYZJI ADMINISTRACYJNYCH WYDAWANYCH PRZEZ DYREKTORA MIEJSKIEGO OŚRODKA POMOCY SPOŁECZNEJ W 2008 ROKU

DZIAŁ / KOMÓRKA	ŁĄCZNA LICZBA ZŁOŻONYCH ODWOŁAŃ	ROZSTRZYGNIECIA W TRYBIE DS. 132 KPA	ROZSTRZYGNIECIA ORGANU II INSTANCJI				
			DECYZJE UTRZYMANE W MOCY	DECYZJE UCHYLONE, Z CZEGO:			
				ORZECZONO CO DO ISTOTY	PRZEKAZANO SPRAWĘ DO PONOWNEGO ROZSTRZYGNIECIA	UMORZONO POSTĘPOWANIE I INSTANCJI	INNE (uchylenie terminu prósy)
DZIAŁ REALIZACJI POMOCY	281	21	111	7	81	46	15
DZIAŁ DODATKÓW MIESZKANIOWYCH	81	15	39	9	16	0	2
DZIAŁ ŚWIADCZEŃ RODZINNYCH	113 <i>/w tym 1 sprawa w toku/</i>	31	40	5	16	6	1
DZIAŁ USŁUG OPIEKUŃCZYCH	28	2	8	0	12	2	2
ZESPÓŁ ds. ORZEKANIA O NIEPEŁNOSPRAWNOŚCI	368 <i>/w tym 21 spraw w toku/</i>	58	147	119	0	23	0
RAZEM	871 <i>/w tym 56 spraw w toku/</i>	853	345	140	129	78	21

Mimo, że w 2008 roku liczba klientów korzystających ze świadczeń pomocy społecznej uległa zmniejszeniu, nie można tego faktu traktować jako dowodu na znaczącą poprawę sytuacji mieszkańców miasta. Nadal bowiem około 10% z nich znajduje się w bardzo trudnej sytuacji i nie jest w stanie zaspakajać podstawowych potrzeb we własnym zakresie. Świadczona pomoc, podobnie jak w latach poprzednich nie była adekwatna do rzeczywistych potrzeb osób i rodzin ubiegających się o pomoc. Wysokość wypłacanych świadczeń była co prawda wyższa niż w roku poprzednim:

- średnia wysokość zasiłku celowego wzrosła ze 110 zł do 126 zł dla jednego środowiska /osoba lub rodzina/,
- średnia wysokość zasiłku okresowego wzrosła ze 144 zł do 252 zł dla jednego środowiska,

ale też zmniejszyła się średnia częstotliwość wypłacania tych świadczeń, zaś wzrost ich wysokości nie był proporcjonalny do podwyżek cen. Taka sytuacja budzi zatem niezadowolenie klientów Ośrodka, którzy swoje frustracje wyładowują na pracownikach

Ośrodka, w szczególności pracownikach socjalnych. Należy w tym miejscu zaznaczyć, że pomoc świadczona w nieadekwatnej do sytuacji wysokości powoduje, że nie w pełni są realizowane cele pomocy społecznej, do których należy:

- zaspokajanie niezbędnych potrzeb życiowych osób i rodzin oraz umożliwienie im bytowania w warunkach odpowiadających godności człowieka,
- doprowadzanie do życiowego usamodzielnienia osób i rodzin, ich integracji ze środowiskiem,
- zapobieganie powstawaniu trudnych sytuacji życiowych.

Miejski Ośrodek Pomocy Społecznej stara się łagodzić sytuację osób i rodzin poprzez wdrażanie pozamaterialnych form pomocy, w tym: pracy socjalnej wobec indywidualnych osób i rodzin, pracy poprzez grupę, aktywizowania społeczności lokalnej, promowania działalności wolontarystycznej. Ich głównym celem jest pomoc oraz zapobieganie marginalizacji osób i rodzin, poprzez ich społeczne aktywizowanie, psychiczne wzmacnianie i mobilizowanie ich do podejmowania starań w celu poprawy swojej sytuacji. Należy jednak zaznaczyć, że same tego rodzaju działania, mimo że są niezwykle ważne i potrzebne, nie rozwiążą wszystkich istniejących problemów. Osobom i rodzinom znajdującym się w trudnej sytuacji materialnej należy w pierwszej kolejności udzielić odpowiedniego wsparcia finansowego na zaspokojenie podstawowych potrzeb bytowych i zapewnienie godnych warunków życia. Ograniczenia w tym zakresie powodują, że uaktywnienie tych środowisk jest bardzo trudne, a czasem wręcz niemożliwe. Obniżanie środków na pomoc społeczną może zatem prowadzić do marginalizacji części mieszkańców miasta, powodując w efekcie ich społeczne wykluczenie. Należy w tym miejscu zaznaczyć, że środki powinny być wyższe nie tylko w odniesieniu do świadczeń materialnych, ale również w stosunku do świadczeń pozamaterialnych. Ich realizacji wymaga bowiem również ponoszenia określonych nakładów finansowych, związanych między innymi: z koniecznością zatrudnienia specjalistów, organizowaniem szkoleń, dojazdów na szkolenia, zabezpieczenia poczęstunku klientom uczestniczącym w zajęciach grup, kosztów tworzenia świetlic i ognisk dla dzieci, zabezpieczania wkładu własnego, który jest wymagany w realizacji różnego rodzaju projektów.