

**SPRAWOZDANIE  
Z DZIAŁALNOŚCI MOPS  
W RADOMIU  
W ROKU 2010**

**RADOM – KWIECIEŃ 2011**

# SPIS TREŚCI

	strona
Wprowadzenie	3
Zadania pomocy społecznej	5
Ogólne zasady dotyczące uprawnień do świadczeń z pomocy społecznej I formy świadczonej pomocy	9
Problemy i potrzeby klientów Ośrodka korzystających ze świadczeń pomocy społecznej w 2010 roku	10
Wykorzystanie środków finansowych oraz formy świadczeń pieniężnych I niepieniężnych z zakresu pomocy społecznej realizowane przez MOPS w 2010 roku	12
Realizacja projektów systemowych	41
Inne zadania zlecane do realizacji Ośrodkowi przez Gminę	45
Struktura organizacyjna MOPS	52
Analiza środków i świadczeń realizowanych przez Miejski Ośrodek Pomocy Społecznej w latach 2006 – 2010	61
Źródła finansowania zadań realizowanych przez MOPS	75
Podsumowanie	77

## WPROWADZENIE

Pomoc społeczna jako instytucja polityki społecznej państwa ma na celu umożliwienie osobom i rodzinom przezwyciężenie trudnych sytuacji życiowych, których nie są one w stanie pokonać przy wykorzystaniu własnych uprawnień, zasobów i możliwości. Do jej głównych zadań należy: wspieranie osób potrzebujących w wysiłkach zmierzających do zaspokojenia podstawowych potrzeb i umożliwienie im życia w godnych warunkach, oraz zapobieganie powstawaniu niekorzystnych sytuacji i doprowadzenie do życiowego usamodzielnienia osób i rodzin oraz do ich integracji ze środowiskiem.

Za ich realizację odpowiedzialne są organy administracji rządowej i samorządowej, współpracujące na zasadach partnerstwa z organizacjami społecznymi i pozarządowymi, Kościołem Katolickim, innymi kościołami, związkami wyznaniowymi oraz osobami fizycznymi i prawnymi. Na rzecz mieszkańców Radomia zadania z zakresu pomocy społecznej są realizowane przez Miejski Ośrodek Pomocy Społecznej, który został powołany uchwałą Rady Miejskiej nr 27/90 z dnia 26 lipca 1990 roku.

Podstawowym aktem prawnym, w oparciu o który Ośrodek realizuje swoje zadania, jest **ustawa z dnia 12 marca 2004 roku o pomocy społecznej** /tekst jednolity Dz. U. nr 175 z 2009 roku, poz. 1362, z późniejszymi zmianami/, która określa zadania, formy świadczeń i zasady ich przyznawania. Innymi obowiązującymi aktami prawnymi są:

- ustawa z dnia 27 sierpnia 1997 roku o rehabilitacji zawodowej i społecznej oraz zatrudnianiu osób niepełnosprawnych /tekst jednolity Dz.U. z 2010 roku nr 214, poz. 1407, z późniejszymi zmianami/,
- ustawa z dnia 27 sierpnia 2004 roku o świadczeniach opieki zdrowotnej finansowanych ze środków publicznych /tekst jednolity Dz.U. z 2008 roku nr 164, poz. 1027, z późniejszymi zmianami/,
- ustawa z dnia 13 października 1998 roku o systemie ubezpieczeń społecznych / tekst jednolity Dz.U. z 2009 roku nr 205, poz. 1585 z późniejszymi zmianami/,
- ustawa z dnia 19 sierpnia 1994 r. o ochronie zdrowia psychicznego /Dz.U. z 1994 roku nr 111, poz. 535 z późniejszymi zmianami/,
- ustawa z dnia 13 czerwca 2003 roku o cudzoziemcach / tekst jednolity Dz.U. z 2006 roku nr 234, poz. 1694 późniejszymi zmianami /,
- ustawa z dnia 24 stycznia 1991 roku o kombatantach oraz niektórych osobach będących ofiarami represji wojennych i okresu powojennego /Dz. U. z 2002 roku, nr 42, poz. 371 z późniejszymi zmianami/,
- ustawa z dnia 29 lipca 2005 roku o przeciwdziałaniu przemocy w rodzinie /Dz. U. z 2005 roku, nr 180, poz. 1493 późniejszymi zmianami /,
- ustawa z dnia 13 czerwca 2003 roku o zatrudnieniu socjalnym /Dz. U. z 2003 roku, nr 122, poz. 1143 późniejszymi zmianami /,
- ustawa z dnia 24 kwietnia 2003 roku o działalności pożytku publicznego i wolontariacie / tekst jednolity Dz. U. z 2010 roku, nr 234, poz. 1536 późniejszymi zmianami /.
- ustawa z dnia 29 grudnia 1995 roku o ustanowieniu programu wieloletniego „Pomoc państwa w zakresie dożywiania”

**Poza realizacją zadań z zakresu pomocy społecznej, Miejski Ośrodek Pomocy Społecznej, na zlecenie Gminy realizuje także inne, poza pomocowe zadania, w tym:**

- **dotatki mieszkaniowe od 1995 roku** /ustawa z dnia 21 czerwca 2001 roku o dodatkach mieszkaniowych – Dz. U. z 2001 roku nr 71, poz. 734 z późniejszymi zmianami/,
- **świadczenia rodzinne od 2004 roku** /ustawa z dnia 28 listopada 2003 roku o świadczeniach rodzinnych – Dz. U. z 2006 roku nr 139, poz. 992 z późniejszymi zmianami /,
- **świadczenia z funduszu alimentacyjnego od 1 października 2008 roku** /ustawa z dnia 7 września 2007 roku o pomocy osobom uprawnionym do alimentów – tekst jednolity: Dz. U. z 2009 roku nr 1, poz. 7, z późniejszymi zmianami/,
- **prace społecznie użyteczne**, wynikające z ustawy z dnia 20 kwietnia 2004 roku o promocji zatrudnienia i instytucjach rynku pracy /Dz. U. z 2008 roku nr 69, poz. 415, z późniejszymi zmianami/.

## ZADANIA POMOCY SPOŁECZNEJ

Pomoc społeczna, zgodnie z art. 15 ustawy o pomocy społecznej, polega w szczególności na:

- przyznawaniu i wypłacaniu przewidzianych ustawą świadczeń,
- świadczeniu pracy socjalnej,
- prowadzeniu i rozwoju niezbędnej infrastruktury socjalnej,
- analizie i ocenie zjawisk rodzących zapotrzebowanie na świadczenia z pomocy społecznej,
- realizacji zadań wynikających z rozeznaczonych potrzeb społecznych,
- rozwijaniu nowych form pomocy społecznej i samopomocy w ramach zidentyfikowanych potrzeb.

Szczegółowe zadania pomocy społecznej są wyszczególnione w art. 17 – 20 ustawy o pomocy społecznej i należą do nich:

### **ZADANIA WŁASNE GMINY O CHARAKTERZE OBOWIĄZKOWYM – art. 17. ust. 1:**

- opracowanie i realizacja gminnej strategii rozwiązywania problemów społecznych ze szczególnym uwzględnieniem programów pomocy społecznej, profilaktyki i rozwiązywania problemów alkoholowych i innych, których celem jest integracja osób i rodzin z grup szczególnego ryzyka,
- sporządzanie bilansu potrzeb gminy w zakresie pomocy społecznej,
- udzielanie schronienia, zapewnienie posiłku oraz niezbędnego ubrania osobom tego pozbawionym,
- przyznawanie i wypłacanie zasiłków okresowych,
- przyznawanie i wypłacanie zasiłków celowych,
- przyznawanie i wypłacanie zasiłków celowych na pokrycie wydatków powstałych w wyniku zdarzenia losowego,
- przyznawanie i wypłacanie zasiłków celowych na pokrycie wydatków na świadczenia zdrowotne osobom bezdomnym oraz innym osobom niemającym dochodu i możliwości uzyskania świadczeń na podstawie przepisów o powszechnym ubezpieczeniu w Narodowym Funduszu Zdrowia,
- przyznawanie zasiłków celowych w formie biletu kredytowanego,
- opłacanie składek na ubezpieczenia emerytalne i rentowe za osobę, która zrezygnuje z zatrudnienia w związku z koniecznością sprawowania bezpośredniej, osobistej opieki nad długotrwale lub ciężko chorym członkiem rodziny oraz wspólnie zamieszkującymi matką, ojcem lub rodzeństwem,
- praca socjalna,
- organizowanie i świadczenie usług opiekuńczych, w tym specjalistycznych, w miejscu zamieszkania, z wyłączeniem specjalistycznych usług opiekuńczych dla osób z zaburzeniami psychicznymi,
- prowadzenie i zapewnienie miejsc w placówkach opiekuńczo-wychowawczych wsparcia dziennego lub mieszkaniach chronionych,
- tworzenie gminnego systemu profilaktyki i opieki nad dzieckiem i rodziną,
- dożywanie dzieci,
- sprawienie pogrzebu, w tym osobom bezdomnym,

- kierowanie do domu pomocy społecznej i ponoszenie odpłatności za pobyt mieszkańca gminy w tym domu,
- pomoc osobom mającym trudności w przystosowaniu się do życia po zwolnieniu z zakładu karnego,
- sporządzanie sprawozdawczości oraz przekazywanie jej właściwemu wojewodzie, również w wersji elektronicznej, z zastosowaniem systemu informatycznego,
- utworzenie i utrzymywanie ośrodka pomocy społecznej, w tym zapewnienie środków na wynagrodzenia pracowników.
- przyznawanie i wypłacanie zasiłków stałych,
- opłacanie składek na ubezpieczenie zdrowotne określonych w przepisach o powszechnym ubezpieczeniu w Narodowym Funduszu Zdrowia,

**ZADANIA WŁASNE GMINY – art. 17 ust. 2:**

- przyznawanie i wypłacanie zasiłków specjalnych celowych,
- przyznawanie i wypłacanie pomocy na ekonomiczne usamodzielnienie w formie zasiłków, pożyczek oraz pomocy w naturze,
- prowadzenie i zapewnienie miejsc w domach pomocy społecznej i ośrodkach wsparcia o zasięgu gminnym oraz kierowanie do nich osób wymagających opieki,
- podejmowanie innych zadań z zakresu pomocy społecznej wynikających z rozeznaczonych potrzeb gminy, w tym tworzenie i realizacja programów osłonowych,
- współpraca z powiatowym urzędem pracy w zakresie upowszechniania ofert pracy oraz informacji o wolnych miejscach pracy, upowszechniania informacji o usługach poradnictwa zawodowego i o szkoleniach.

**ZADANIA Z ZAKRESU ADMINISTRACJI RZĄDOWEJ ZLECONE GMINIE – art. 18:**

- organizowanie i świadczenie specjalistycznych usług opiekuńczych w miejscu zamieszkania dla osób z zaburzeniami psychicznymi,
  - przyznawanie i wypłacanie zasiłków celowych na pokrycie wydatków związanych z kłeską żywiolową lub ekologiczną,
  - prowadzenie i rozwój infrastruktury środowiskowych domów samopomocy dla osób z zaburzeniami psychicznymi,
  - realizacja zadań wynikających z rządowych programów pomocy społecznej, mających na celu ochronę poziomu życia osób, rodzin i grup społecznych oraz rozwój specjalistycznego wsparcia,
  - przyznawanie i wypłacanie zasiłków celowych, a także udzielanie schronienia, posiłku oraz niezbędnego ubrania cudzoziemcom, o których mowa w art. 5a,
  - przyznawanie i wypłacanie zasiłków celowych, a także udzielanie schronienia, posiłku i niezbędnego ubrania cudzoziemcom, którzy uzyskali zgodę na pobyt tolerowany na terytorium Rzeczypospolitej Polskiej,
  - wypłacanie wynagrodzeń za sprawowanie opieki
- Środki na realizację i obsługę zadań określonych w art. 18 zapewnia budżet państwa.

**ZADANIA WŁASNE POWIATU - art. 19:**

- opracowanie i realizacja powiatowej strategii rozwiązywania problemów społecznych, ze szczególnym uwzględnieniem programów pomocy społecznej, wspierania osób niepełnosprawnych i innych, których celem jest integracja osób i rodzin z grup szczególnego ryzyka - po konsultacji z właściwymi terytorialnie gminami,
- prowadzenie specjalistycznego poradnictwa,
- organizowanie opieki w rodzinach zastępczych, udzielanie pomocy pieniężnej na częściowe pokrycie kosztów utrzymania umieszczonych w nich dzieci oraz wypłacanie wynagrodzenia z tytułu pozostawania w gotowości przyjęcia dziecka albo świadczonej opieki i wychowania niespokrewnionym z dzieckiem zawodowym rodzinom zastępczym,
- zapewnienie opieki i wychowania dzieciom całkowicie lub częściowo pozbawionym opieki rodziców, w szczególności przez organizowanie i prowadzenie ośrodków adopcyjno-opiekuńczych, placówek opiekuńczo-wychowawczych dla dzieci i młodzieży, w tym placówek wsparcia dziennego o zasięgu ponadgminnym, a także tworzenie i wdrażanie programów pomocy dziecku i rodzinie,
- pokrywanie kosztów utrzymania dzieci z terenu powiatu umieszczonych w całodobowych placówkach opiekuńczo-wychowawczych i w rodzinach zastępczych, również na terenie innego powiatu,
- przyznawanie pomocy pieniężnej na usamodzielnienie oraz na kontynuowanie nauki osobom opuszczającym całodobowe placówki opiekuńczo-wychowawcze typu rodzinnego i socjalizacyjnego, domy pomocy społecznej dla dzieci i młodzieży niepełnosprawnych intelektualnie, domy dla matek z małoletnimi dziećmi i kobiet w ciąży, rodziny zastępcze oraz schroniska dla nieletnich, zakłady poprawcze, specjalne ośrodki szkolno-wychowawcze, specjalne ośrodki wychowawcze, młodzieżowe ośrodki socjoterapii zapewniające całodobową opiekę lub młodzieżowe ośrodki wychowawcze,
- pomoc w integracji ze środowiskiem osób mających trudności w przystosowaniu się do życia, młodzieży opuszczającej całodobowe placówki opiekuńczo-wychowawcze typu rodzinnego i socjalizacyjnego, domy pomocy społecznej dla dzieci i młodzieży niepełnosprawnych intelektualnie, domy dla matek z małoletnimi dziećmi i kobiet w ciąży, rodziny zastępcze oraz schroniska dla nieletnich, zakłady poprawcze, specjalne ośrodki szkolno-wychowawcze, specjalne ośrodki wychowawcze, młodzieżowe ośrodki socjoterapii zapewniające całodobową opiekę lub młodzieżowe ośrodki wychowawcze, mających braki w przystosowaniu się,
- pomoc cudzoziemcom, którzy uzyskali w Rzeczypospolitej Polskiej status uchodźcy lub ochronę uzupełniającą, mających trudności w integracji ze środowiskiem,
- prowadzenie i rozwój infrastruktury domów pomocy społecznej o zasięgu ponadgminnym oraz umieszczanie w nich skierowanych osób,
- prowadzenie mieszkań chronionych dla osób z terenu więcej niż jednej gminy oraz powiatowych ośrodków wsparcia, w tym domów dla matek z małoletnimi dziećmi i kobiet w ciąży, z wyłączeniem środowiskowych domów samopomocy i innych ośrodków wsparcia dla osób z zaburzeniami psychicznymi,
- prowadzenie ośrodków interwencji kryzysowej,
- udzielanie informacji o prawach i uprawnieniach,
- szkolenie i doskonalenie zawodowe kadr pomocy społecznej z terenu powiatu,

- doradztwo metodyczne dla kierowników i pracowników jednostek organizacyjnych pomocy społecznej z terenu powiatu,
- podejmowanie innych działań wynikających z rozeznaczonych potrzeb, w tym tworzenie i realizacja programów osłonowych,
- sporządzanie sprawozdawczości oraz przekazywanie jej właściwemu wojewodzie, również w wersji elektronicznej, z zastosowaniem systemu informatycznego,
- sporządzanie bilansu potrzeb powiatu w zakresie pomocy społecznej,
- utworzenie i utrzymywanie powiatowego centrum pomocy rodzinie, w tym zapewnienie środków na wynagrodzenia pracowników.

## **ZADANIA Z ZAKRESU ADMINISTRACJI RZĄDOWEJ REALIZOWANE PRZEZ POWIAT**

### **– art. 20:**

- pomoc cudzoziemcom, którzy uzyskali w Rzeczypospolitej Polskiej status uchodźcy lub ochronę uzupełniającą, w zakresie indywidualnego programu integracji, oraz opłacanie za te osoby składek na ubezpieczenie zdrowotne określonych w przepisach o powszechnym ubezpieczeniu w Narodowym Funduszu Zdrowia,
- prowadzenie i rozwój infrastruktury ośrodków wsparcia dla osób z zaburzeniami psychicznymi,
- realizacja zadań wynikających z rządowych programów pomocy społecznej, mających na celu ochronę poziomu życia osób, rodzin i grup społecznych oraz rozwój specjalistycznego wsparcia,
- udzielanie cudzoziemcom, o których mowa w art. 5a, pomocy w zakresie interwencji kryzysowej,
- finansowanie pobytu w całodobowych placówkach opiekuńczo-wychowawczych oraz w rodzinach zastępczych dzieciom cudzoziemców niewymienionych w art. 5,
- realizacja zadań z dziedziny przysposobienia międzynarodowego dzieci, w tym zlecenie realizacji tych zadań podmiotom prowadzącym niepubliczne ośrodki adopcyjno-opiekuńcze wyznaczone przez ministra właściwego do spraw zabezpieczenia społecznego.

Środki na realizację i obsługę zadań określonych w art. 20 zapewnia budżet państwa.

## **OGÓLNE ZASADY DOTYCZĄCE UPRAWNIENÍ DO ŚWIADCZEŃ Z POMOCY**



## SPOŁECZNEJ I FORMY ŚWIADCZONEJ POMOCY

Podstawowe zasady przyznawania świadczeń z zakresu pomocy społecznej określają artykuły 7 i 8 ustawy o pomocy społecznej. Zgodnie z nimi, prawo do świadczeń pieniężnych przysługuje:

- osobie samotnie gospodarującej, której dochód nie przekracza kwoty 477 zł,
- osobie w rodzinie, w której dochód na osobę nie przekracza kwoty 351 zł,
- rodzinie, której dochód nie przekracza sumy kwot kryterium dochodowego na osobę w rodzinie.

Poza spełnianiem kryterium dochodowego konieczne jest wystąpienie co najmniej jednej z okoliczności wymienionych w art. 7 pkt. 2 - 15:

1. ubóstwa,
2. sieroctwa,
3. bezdomności,
4. bezrobocia,
5. niepełnosprawności,
6. długotrwałej lub ciężkiej choroby,
7. przemocy w rodzinie,
8. potrzeby ochrony macierzyństwa lub wielodzietności,
9. bezradności w sprawach opiekuńczo - wychowawczych i prowadzenia gospodarstwa domowego, zwłaszcza w rodzinach niepełnych lub wielodzietnych,
10. braku umiejętności w przystosowaniu do życia młodzieży opuszczającej placówki opiekuńczo – wychowawcze,
11. trudności w integracji osób, które otrzymały status uchodźcy,
12. trudności w przystosowaniu do życia po zwolnieniu z zakładu karnego,
13. alkoholizmu lub narkomanii,
14. zdarzenia losowego i sytuacji kryzysowej,
15. klęski żywiołowej lub ekologicznej.

W ustawie jasno został określony katalog świadczeń pieniężnych i niepieniężnych /art. 36/, z jakich mogą korzystać osoby i rodziny znajdujące się w trudnej sytuacji oraz zasady ich przyznawania /art. 37 – 53/.

Do świadczeń o charakterze pieniężnym należą:

- zasiłki stałe,
- zasiłki okresowe,
- zasiłki celowe i specjalne zasiłki celowe,
- zasiłki i pożyczki na ekonomiczne usamodzielnienie,
- pomoc dla rodzin zastępczych,
- pomoc na usamodzielnienie oraz na kontynuowanie nauki,
- świadczenia pieniężne na utrzymanie i pokrycie wydatków związanych z nauką języka polskiego dla cudzoziemców, którzy uzyskali w Rzeczypospolitej Polskiej status uchodźcy lub ochronę uzupełniającą.

Do świadczeń niepieniężnych należą:

- praca socjalna,

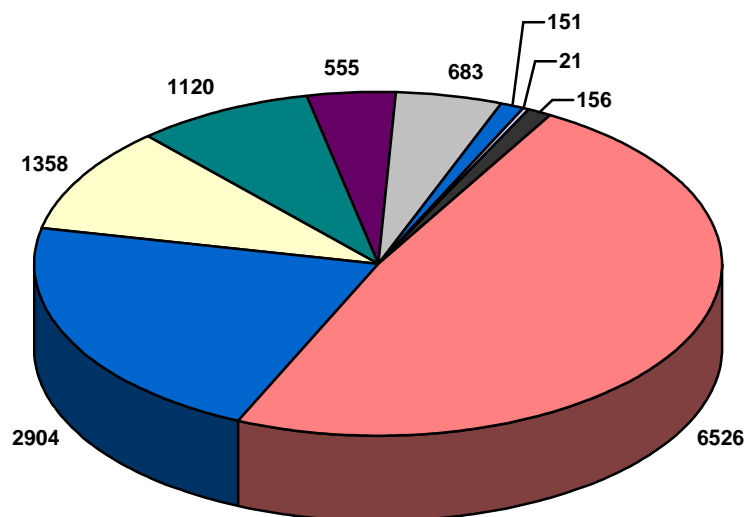
- bilet kredytowany,
- składki na ubezpieczenie zdrowotne,
- składki na ubezpieczenia społeczne,
- pomoc rzeczowa, w tym na ekonomiczne usamodzielnienie,
- sprawienie pogrzebu,
- poradnictwo specjalistyczne,
- interwencja kryzysowa,
- schronienie,
- posiłek,
- niezbędne ubranie,
- usługi opiekuńcze w miejscu zamieszkania, w ośrodkach wsparcia oraz w rodzinnych domach pomocy,
- specjalistyczne usługi opiekuńcze w miejscu zamieszkania oraz w ośrodkach wsparcia,
- mieszkanie chronione,
- pobyt i usługi w domu pomocy społecznej,
- opieka i wychowanie w rodzinie zastępczej i w placówce opiekuńczo-wychowawczej,
- pomoc w uzyskaniu odpowiednich warunków mieszkaniowych, w tym w mieszkaniu chronionym, pomoc w uzyskaniu zatrudnienia, pomoc na zagospodarowanie: w formie rzeczowej dla osób usamodzielnianych,
- szkolenia, poradnictwo rodzinne i terapia rodzinna prowadzone przez ośrodki adopcyjno-opiekuńcze.

## **PROBLEMY I POTRZEBY KLIENTÓW OŚRODKA KORZYSTAJĄCYCH ZE ŚWIADCZEŃ POMOCY SPOŁECZNEJ W 2010 ROKU**

W 2010 roku z różnych form świadczeń na podstawie ustawy o pomocy społecznej skorzystało łącznie **9.209 środowisk** /pod tym pojęciem należy rozumieć samotne osoby lub rodziny, które tworzą gospodarstwa domowe/, w których żyje **20.256 osób**, co stanowi około 10 % mieszkańców Radomia. Przyczynami ich trudnej sytuacji było:

- **bezrobocie** – dotyczyło **6.526** środowisk, co stanowi 70% ogółu korzystających z pomocy,
- **niepełnosprawność** - dotyczyła **2.904** środowisk /31%/,
- **bezradność w sprawach opiekuńczo-wychowawczych i prowadzeniu gospodarstwa domowego** - dotyczyła **1.358** środowisk /14%/,
- **długotrwała choroba** - dotyczyła **1120** środowisk /12%/,
- **alkoholizm** – dotyczył **555** środowisk /6%/,
- **ochrona macierzyństwa** – dotyczyła **683** środowisk /7%/,
- **bezdomność** – dotyczyła **151** środowisk /1,6%/,
- **trudności w integracji osób, które otrzymały status uchodźcy lub ochronę uzupełniającą** – dotyczyła **21** środowisk /0,2%/,
- **inne** (zdarzenia losowe, narkomania, trudności w przystosowaniu do życia po opuszczeniu zakładu karnego) dotyczyło **156** środowisk /1,6%/,

## GŁÓWNE PROBLEMY KLIENTÓW POMOCY SPOŁECZNEJ



■ bezrobocie	■ niepełnosprawność	■ bezzadność
■ długotrwała choroba	■ alkoholizm	■ ochrona macierzyństwa
■ bezdomność	■ trudności w integracji	■ inne

Powyższe dane jednoznacznie wskazują, że dominującym problemem utrudniającym lub uniemożliwiającym prawidłowe funkcjonowanie klientów Ośrodka jest bezrobocie, które jako główny powód trudnej sytuacji wskazało 70% środowisk korzystających w roku 2010 ze świadczeń pomocy społecznej. Wskaźnik ten odzwierciedla trudną sytuację na radomskim rynku pracy i wysoką, mimo obniżenia, stopę bezrobocia. Ponadto powrót na rynek pracy klientów Ośrodka jest utrudniony, a często nawet niemożliwy ze względu na niski poziom wykształcenia i kwalifikacji /lub ich brak/ oraz skutki, jakie stały się ich udziałem w związku z długotrwałym brakiem zatrudnienia /m.in.: niska samoocena, brak wiary w siebie i swoje możliwości, stres, bierność, brak motywacji, roszczeniowość/. Należy przy tym zaznaczyć, że bezrobocie jest problemem najłatwiejszym do zdiagnozowania, to z nim bowiem utożsamiają się sami klienci, potwierdzają go także dokumenty z urzędu pracy. Jak wynika z analizy sytuacji oraz obserwacji problem bezrobocia rzadko występuje w odosobnieniu, najczęściej obok niego, jako przyczyna lub skutek pojawiają się takie problemy jak: uzależnienia, przemoc, niepełnosprawność, bezdomność, itp. Nawarstwienie problemów jest często zgubne w skutkach i prowadzi do degradacji osób i rodzin.

Na kolejnym miejscu problemów, z jakimi borykają się środowiska korzystające z pomocy /43%/, pojawiają się sprawy związane są ze złym stanem zdrowia /długotrwała choroba i niepełnosprawność/. Środowiska te borykają się z trudnościami finansowymi, związanymi z koniecznością ponoszenia wysokich kosztów leczenia oraz zakupu leków.

W przypadku 14 % środowisk głównym problemem jest bezzadność w sprawach opiekuńczo – wychowawczych, która dotyczy w szczególności rodzin wielodzietnych i niepełnych. Rodziny te, najczęściej w związku z trudnościami finansowymi, brakiem możliwości zmiany sytuacji nie potrafią radzić sobie z trudnościami dnia codziennego.

Kolejne miejsca zajmują problemy związane z ochroną macierzyństwa – około 7% i alkoholizm – około 6%. Należy przy tym zaznaczyć, że fakt iż alkoholizm został uznany za główny problem jedynie w około 6% środowisk nie odzwierciedla faktycznej sytuacji. Jak wynika z obserwacji problem ten dotyczy znacznie większej liczby środowisk, które jednak nie utożsamiają się z nim i dlatego trudno go zdiagnozować.

## **WYKORZYSTANIE ŚRODKÓW FINANSOWYCH ORAZ FORMY ŚWIADCZEŃ PIENIĘŻNYCH I NIEPIENIĘŻNYCH Z ZAKRESU POMOCY SPOŁECZNEJ REALIZOWANE PRZEZ MOPS W 2010 ROKU**

Miejski Ośrodek Pomocy Społecznej realizuje wszystkie zadania z zakresu pomocy społecznej oraz zadania związane z rehabilitacją społeczną i zawodową osób niepełnosprawnych /zadania gminy – własne i zlecone oraz zadania powiatu/.

### **ŚWIADCZENIA PIENIĘŻNE**

#### **ZADANIA GMINY**

W 2010 roku ze świadczeń z zakresu pomocy społecznej skorzystało ogółem **9.209** środowisk, w tym:

- ze świadczeń przyznawanych w ramach **zadań zleconych** skorzystało **32** osób lub rodzin,
- ze świadczeń przyznawanych w ramach **zadań własnych** skorzystało **9.177** osób lub rodzin.

Spadek liczby osób korzystających z zadań zleconych wynika z faktu, iż zasiłki stałe w 2010 roku są zadaniem własnym gminy w pełni finansowanym ze środków budżetu państwa.

#### **ZADANIA ZLECONE GMINIE**

##### WYNAGRODZENIE ZA SPRAWOWANIE OPIEKI

Na plan w wysokości **3.734,00 zł** wykorzystano kwotę **3.733,17 zł** co stanowi **99,97 %** planu. Dotacja została wykorzystana zgodnie z przeznaczeniem tj. zgodnie z art. 18 ust. 1 pkt 9 ustawy o pomocy społecznej na wynagrodzenie za sprawowanie opieki oraz na koszty obsługi zadania.

W 2010 roku wpłynęło dwa Postanowienia Sądu przyznające wynagrodzenie za sprawowanie opieki zgodnie z art. 53a ustawy o pomocy społecznej.

### Pomoc „Dla rodzin rolniczych poszkodowanych w tegorocznej powodzi”

Na plan w wysokości **2.000,00 zł** wykorzystano kwotę **2.000,00 zł** co stanowi **100 %** planu. Dotacja została wykorzystana zgodnie z przeznaczeniem tj. zgodnie z Rozporządzeniem Rady Ministrów z dnia 13 lipca 2010 roku w sprawie szczegółowych warunków realizacji programu pomocy dla rodzin rolniczych, w których gospodarstwach rolnych lub działach specjalnych produkcji rolnej powstały szkody spowodowane przez powódź, obsunięcie się ziemi lub huragan.

We wrześniu 2010 roku do Miejskiego Ośrodka Pomocy Społecznej zgłosiły się dwie rodziny rolnicze z prośbą o udzielenie pomocy w formie zasiłku celowego w związku z powodzią w 2010 roku. Zainteresowani ponieśli szkody powyżej 30% średniej rocznej produkcji rolnej z trzech lat poprzedzających rok w którym wystąpiły szkody. Miejski Ośrodek Pomocy Społecznej przychylił się do prośby i udzielił pomocy w miesiącu listopadzie 2010r.

### **POMOC NA RZECZ OSÓB ZE SCHORZENIAMI PSYCHICZNYMI – ŚRODOWISKOWY DOM SAMOPOMOCY /ŚDS/**

W strukturze MOPS funkcjonuje Środowiskowy Dom Samopomocy przy ulicy Juliusza 18, który jest ośrodkiem wsparcia dla osób przewlekle psychicznie chorych z rozpoznaniem schizofrenii, psychoz schizofrenopodobnych, choroby afektywnej, adresowanym do osób powyżej 18 roku życia. Celem placówki jest podtrzymanie i rozwijanie samodzielnego życia, podnoszenie poziomu funkcjonowania psychospołecznego, zaradności życiowej. Program ŚDS obejmuje treningi umiejętności społecznych, psychoterapię, terapię zajęciową, pracę socjalną, zajęcia ruchowo i kulturalno – oświatowe oraz rekreacyjne.

Placówka jest przeznaczona dla 30 osób, w 2010 roku z jej usług skorzystało łącznie **36 osób**, a liczba korzystających na dzień 31 grudnia 2010 roku wynosiła 30 osób.

**Plan finansowy na rok 2010 wynosił 317.602 zł i zrealizowany został w wysokości 316.623 zł**, czyli w 99,7 %. Podczas zajęć uczestnicy korzystali z pomocy w formie gorącego posiłku – za odpłatnością uzależnioną od wysokości dochodów. W okresie od stycznia do grudnia 2010 roku wydano łącznie 3.751 obiadów, które zostały dofinansowane ze środków własnych gminy w kwocie 29.645,11 zł.

### **ZADANIA ZLECONE POWIATU**

#### POMOC UCHODźCOM W ZAKRESIE INDYWIDUALNEGO PROGRAMU INTEGRACJI

Cudzoziemcy, którzy uzyskują status uchodźcy oraz posiadają ochronę uzupełniającą korzystają z pomocy MOPS w ramach indywidualnych programów integracji. W 2010 roku z pomocy w formie świadczeń pieniężnych na pokrycie kosztów utrzymania i wydatków związanych z nauką języka polskiego skorzystało 95 osób, które uczestniczyły w 30 programach integracyjnych.

**Na plan w wysokości 386.000 zł wykorzystano kwotę 359.760 zł**, co stanowi 93% wykonania planu.

## RODZINY ZASTĘPCZE – FINANSOWANIE POBYTU W RODZINACH ZASTĘPCZYCH DZIECI CUDZOZIEMCÓW

W 2010 roku z pomocy skorzystało pięcioro dzieci przebywających w czterech rodzinach zastępczych.

**Na plan w wysokości 56.398 zł wykorzystano kwotę 55.864 zł, co stanowi 99,05% wykonania planu.**

## ZADANIA WŁASNE GMINY

### SKŁADKI NA UBEZPIECZENIA ZDROWOTNE OPŁACANE ZA OSOBY POBIERAJĄCE NIEKTÓRE ŚWIADCZENIA Z POMOCY SPOŁECZNEJ ORAZ NIEKTÓRE ŚWIADCZENIA RODZINNE ORAZ ZA OSOBY UCZESTNICZĄCE W ZAJĄCIACH W CENTRUM INTEGRACJI SPOŁECZNEJ.

**Na plan 390.500 zł wykorzystano 390.487 zł, co stanowi 99,99% planu.**

Na składki na ubezpieczenie zdrowotne opłacane za osoby pobierające niektóre świadczenia z pomocy społecznej wydatkowano kwotę 390.847 zł dla 1272 osób, średnia wysokość składki wynosiła 30,50zł.

Przyznana dotacja w kwocie 390.000 zł była niewystarczająca, dlatego gmina Radom zabezpieczyła pozostałe środki tj. kwotę 486,59zł.

Ośrodek na składki na ubezpieczenie zdrowotne w 2010 roku planował kwotę 392.000 zł. Wojewoda decyzjami przyznał plan 390.000 zł.

## ZASIŁKI STAŁE

**Na plan 5.718.000 zł wykorzystano kwotę 5.717.381 zł, co stanowi 99,98 %.**

Z pomocy w tej formie w 2010 roku skorzystało 1.644 osoby /1635 rodzin/. Średnia wysokość zasiłku wynosiła 343,70 zł.

Ośrodek na zasiłki stałe w 2010 roku planował kwotę 5.800.000 zł. Wojewoda decyzjami przyznał plan w wysokości 5.598.000 zł. Zasiłki stałe są obligatoryjną formą pomocy przyznaną na podstawie art. 37 ustawy o pomocy społecznej.

## ZASIŁKI I POMOC W NATURZE ORAZ SKŁADKI NA UBEZPIECZENIE EMERYTALNE I RENTOWE

**Na plan 16.801.169 zł wykorzystano 16.795.524 zł /szczegółowe wykorzystanie ilustruje tabela nr 1/, czyli 99,96% planu.**

Środki te wykorzystano na:

- zasiłki okresowe, wydatkowano kwotę 10.823.387 zł

Zasiłki okresowe w wysokości obligatoryjnej wypłacono dla 7.114 osób (6.831 rodzin).

Dotacja była wykorzystana zgodnie z przeznaczeniem. Zasiłki okresowe są obligatoryjną formą pomocy przyznaną na podstawie art. 38 ustawy o pomocy społecznej. Minimalną wysokość zasiłku okresowego określa ściśle art. 147 w/w ustawy. W Gminie Radom zasiłki okresowe finansowane są wyłącznie z dotacji wojewody i przyznawane w minimalnej wysokości.

Z uwagi na niezabezpieczenie pełnych potrzeb na zasiłki okresowe zostały wydane decyzje przyznające pomoc na miesiąc grudzień z wypłatą w styczniu 2011 roku na kwotę 491.441,22 zł.

- zasiłki celowe, wydatkowano kwotę 5.972.137 zł

Środki wydatkowane na zasiłki celowe przeznaczone były głównie na zakup żywności i niezbędnej odzieży, obuwia, leków, opał oraz na zdarzenie losowe.

Środki przeznaczono na następujące wydatki:

- zasiłki celowe (art. 39 ustawy o pomocy społecznej) wypłacono dla 8.771 osób (8.398 rodzin) 5.880.324 zł /w tym część przeznaczono na dofinansowanie dożywiania dzieci w świetlicach jako tzw. drugi posiłek na kwotę 88.254,50 – w miesiącach od IX do XII 2010 roku/

- sprawienie pogrzebu – zapłacono 56 świadczenia (średnio po 1.639,51 zł) 91.813 zł

W 2010 roku kontynuowano realizację programu „Pomoc państwa w zakresie dożywiania” przewidzianego na lata 2006 – 2013. Jego celem jest wsparcie gmin w wypełnianiu zadań własnych o charakterze obowiązkowym w zakresie dożywiania dzieci oraz zapewnienia posiłku osobom tego pozbawionym, ze szczególnym uwzględnieniem osób z terenów objętych wysokim poziomem bezrobocia.

Plan Wojewody wynosił **5.129.400,00 zł**. Plan udziału własnego Gminy **1.340.000 zł**. Łączny plan stanowi kwotę **6.469.400,00 zł**.

Na plan **6.469.400,00 zł**. wykonano kwotę **6.468.452,00 zł**. tj. **99,99 %** , w tym:

- z dotacji Wojewody **5.129.400,00 zł**

- ze środków gminy **1.339.052,00 zł**.

Środki wydatkowano na:

1) posiłki w naturze dla osób dorosłych (obiady) w kwocie **799.946,00 zł**. Skorzystało narastająco 466 osób, tj. 101.199 świadczeń.

2) posiłki na podstawie decyzji w naturze dla dzieci w szkołach , przedszkolach i żłobkach w kwocie **1.247.108,00 zł**. Skorzystało narastająco 3600 dzieci, tj. 394.711 świadczeń.

3) posiłki na podstawie art. 6a ust. 4 ustawy „Pomoc państwa w zakresie dożywiania” tj. 20 % dożywianych uczniów bez decyzji MOPS w kwocie **66.977,00 zł**. Skorzystało narastająco 422 dzieci, tj. 23.194 świadczeń.

4) zasiłek celowy na posiłek w kwocie **4.354.420,00 zł**. Skorzystało narastająco 12.924 osób, tj. 39.074 świadczeń.

Posiłki dla dorosłych przyznawane na podstawie decyzji były realizowane w barach: „Sezam”, „Krakus” oraz stołówkach: „Betania”, B.J.s.c.Gapczyńskich i Gospodzie „Jaskółeczka” w formie:

– dwudaniowej dla 466 osób

Posiłki dla dzieci finansowane przez Ośrodek spożywane były w żłobkach, przedszkolach, szkołach podstawowych, gimnazjach i szkołach ponadgimnazjalnych.

Dodatkowo Gmina Radom przyznała **140.000 zł z Funduszu Przeciwdziałania alkoholizmowi**, środki te zostały wykorzystane w **100%**.

Środki pochodzą z gminnego programu profilaktyki rozwiązywania problemów alkoholowych i były wydatkowane na dożywianie dzieci w świetlicach socjoterapeutycznych i środowiskowych /w miesiącach od stycznia do sierpnia 2010 roku/.

Jest to tzw. „drugi posiłek” dla dzieci uczestniczących w zajęciach w świetlicy pochodzących z rodzin, gdzie dochód na osobę w rodzinie nie przekracza 351zł, tj. 100% kryterium dochodowego określonego w ustawie o pomocy społecznej.

W 2010 roku dożywianie z w/w środków prowadziło 9 świetlic. Skorzystało z niego narastająco 243 dzieci, tj. 28.431 świadczeń.

- Świetlica Środowiskowa „Uśmiech” przy Domu Kultury „Idalin” – ul. Bluszczowa 4/8,
- Świetlica Środowiskowa TPD – ul. Miła 29,
- Publiczny Ogródek Jordanowski – ul. Śniadeckich 9,
- Świetlica Socjoterapeutyczna przy Caritas Diecezji Radomskiej – ul. Kościelna 5,
- Stowarzyszenie Katolicki Ruch Antynarkotyczny KARAN – ul. Reja 5,
- Katolicka Świetlica Profilaktyczno – Wychowawcza „Oratorium” Zgromadzenia Sióstr św. Michała Archanioła – ul. Wernera 7a,
- Świetlica RSM ul. Zbrowskiego 104 – Klub Osiedlowy ul. Skorupki 1,
- Świetlica Socjoterapeutyczna „Sputnik” SM „Ustronie” ul. Wyścigowa 19 – do czerwca 2010,
- Świetlica Środowiskowa CNiZ „Bajka”- ul. Rapackiego 7,
- Świetlica Środowiskowa Caritas Pallotyńska Prowincji Chrystusa Króla – ul. Młodzianowska 124.



## WYDATKOWANE ŚRODKI NA ZADANIA WŁASNE GMINY W 2010 ROKU

RODZAJ ŚWIADCZENIA	ŁĄCZNY KOSZT W ZŁ	ILOŚĆ OSÓB OBJĘTYCH POMOĄ	ŚREDNIA WYSOKOŚĆ ŚWIADCZENIA LUB KOSZT POSIŁKU W ZŁ
Zasiłki okresowe	<b>10.823.387</b> /dotacja Wojewody/	7.114	223,23
Zasiłki celowe	<b>5.792.069,50</b>	8.771 w tym 1.069 osób otrzymało pomoc w formie zasiłku celowego specjalnego	96
Sprawienie pogrzebu	<b>91.813</b>	56	1.639,51
Program wieloletni - pomoc państwa w zakresie dożywiania	<b>6.468.452</b> (w tym: dotacja wojewody w kwocie – 5.129.400zł, środki własne gminy – 1.339.052zł.	14.698	111,44/4,13
Posiłki w naturze dla dzieci w świetlicach /drugi posiłek/	<b>228.254,50</b> /w tym: Fundusz Alkoholowy – 140.000 zł, Środki własne gminy – 88.254,50 zł/	262	4,52
Zasiłki stałe	<b>5.717.381</b>	1644	343,70
Składki na ubezpieczenie zdrowotne	<b>390.487</b>	1272	30,50

## USŁUGI OPIEKUŃCZE I POMOC STACJONARNA

### USŁUGI OPIEKUŃCZE – zadanie własne

**W 2010 roku opieką domową objęto 410 osób.** Usługi opiekuńcze były wykonywane przez 110 opiekunek, w tym 93 zatrudnionych w ramach umowy o pracę, 17 na podstawie umowy – zlecenia. **Ze środków własnych gminy na usługi opiekuńcze wydatkowano kwotę 2.871.088 zł**, z tego w ramach umowy o pracę 2.702.315 zł, umowy zlecenia 168.773 zł.

Opiekunki przepracowały u podopiecznych łącznie 174.457 roboczogodzin, w tym w ramach umowy o pracę 155.053, umowy zlecenia 19.404.

### SPECJALISTYCZNE USŁUGI OPIEKUŃCZE – zadanie własne

W 2010 roku specjalistycznymi usługami opiekuńczymi w ramach zadań własnych objęto 29 osób. Usługi świadczyła 1 osoba zatrudniona w ramach umowy o pracę. **Na specjalistyczne usługi opiekuńcze w ramach zadań własnych wydatkowano kwotę 25.113 zł.** Opiekun przepracował u podopiecznych łącznie 1.356 roboczogodzin.

### SPECJALISTYCZNE USŁUGI OPIEKUŃCZE – zadanie zleczone

W 2010 roku opieką w formie specjalistycznych usług opiekuńczych objęto 18 osób. Usługi tego rodzaju świadczyło 6 opiekunek, w tym 5 zatrudnionych na umowę o pracę i 1 na umowę – zlecenie. Łącznie opiekunki przepracowały 6.487 roboczogodzin, w tym w ramach umowy o pracę 6.385, zaś w ramach umowy zlecenia 102.

**Na specjalistyczne usługi opiekuńcze wydatkowano kwotę 148.259 zł**, co stanowi 95,03 % planu.

### POMOC STACJONARNA

Pomoc stacjonarna realizowana jest za pośrednictwem domów pomocy społecznej, w których osoby niezdolne do samodzielnego funkcjonowania w środowisku mają zapewnioną całodobową opiekę.

Na terenie Radomia funkcjonują 4 domy pomocy społecznej:

- Dom Pomocy Społecznej Nad Potokiem im. Bohdany „Danuty” Kijewskiej – ul. Struga 88
- Dom Pomocy Społecznej Weterana Walki i Pracy – ul. Wyścigowa 16
- Dom Pomocy Społecznej im. Św. Kazimierza – ul. Garbarska 35
- Dom Pomocy Społecznej – ul. Rodziny Ziętałów 13

**W 2010 roku wpłynęło 123 wnioski osób ubiegających się o miejsca w domach pomocy społecznej:**

- 116 wniosków dotyczyło umieszczenia w domach pomocy społecznej dla przewlekle somatycznie chorych, stanowiły one 94,3 % wszystkich spraw,
- 6 w domach dla przewlekle psychicznie chorych,
- 1 w domach dla osób niepełnosprawnych intelektualnie,

Wydano 87 decyzji o umieszczeniu w domach pomocy społecznej; na dzień 31 grudnia 2010 roku na umieszczenie nadal oczekuje 91 osób, w tym:

- 71 czeka na miejsce w domach pomocy społecznej dla przewlekle somatycznie chorych (65 na miejsce w Domu Weterana Walki i Pracy),
- 20 oczekuje na miejsce w domach dla przewlekle psychicznie chorych.

Dopłata do mieszkańców Radomia skierowanych na podstawie decyzji MOPS w 2010 roku wyniosła **7.472.068,55 zł**.

Łącznie w sprawach dotyczących usług opiekuńczych i domów pomocy społecznej **wydano 1.689 decyzji**.

### PLACÓWKA WSPARCIA DZIENNEGO

MOPS ma nadzór nad placówką wsparcia dziennego, jaką jest Środowiskowy Dom Samopomocy ulicy Rodziny Ziętałów 13, który został utworzony w 2008 roku – Uchwała nr 577/2008 Rady Miejskiej w Radomiu z dnia 25.08.2008 roku.

Placówka jest jednostką budżetową gminy, prowadzona jest jako zadanie zlecone z zakresu administracji rządowej. ŚDS jest placówką dziennego pobytu i realizuje pomoc środowiskową dla 15 pełnoletnich osób niepełnosprawnych, które potrzebują opieki osób drugich, lecz nie wymagają leczenia szpitalnego. Do zadań placówki należy:

- zapewnienie pomieszczeń i wyposażenia niezbędnego do codziennego przebywania uczestników i prowadzenia terapii,
- zapewnienie bezpiecznych i higienicznych warunków pobytu,
- udzielanie pomocy w załatwianiu codziennych spraw, w tym osobistych,
- prowadzenie terapii zajęciowej,
- organizowanie imprez kulturalnych, oświatowych i rekreacyjnych,
- integracja uczestników ze środowiskiem lokalnym oraz współpraca z instytucjami i organizacjami, które działają na rzecz osób niepełnosprawnych.

Realizacja powyższych zadań ma na celu m.in.: wspomaganie samodzielności uczestników i ich aktywności w życiu społecznym, rozwijanie umiejętności niezbędnych do wykonywania czynności dnia codziennego, kształtowanie samodzielności oraz rozwój zainteresowań uczestników.

**W 2010 roku plan finansowy wynosił 209.800 zł, wydatkowana została kwota 209.659,34 zł, co stanowi 98,93%.**

## FINANSOWANE DOMÓW POMOCY SPOŁECZNEJ

NAZWA I ADRES PLACÓWKI	PLAN WYDATKÓW W ZŁOTYCH				
	2006	2007	2008	2009	2010
DPS Nad Potokiem im. Bohdany „Danuty” Kijewskiej– ul. Struga 88 miejsc – 185; zatrudnienie – 156 etatów	<b>5.570.832</b> w tym wydatki na inwestycje 57.361	<b>6.046.910</b> w tym wydatki na inwestycje 339.525	<b>6.574.077</b> w tym wydatki na inwestycje 28.465	<b>6.712.726</b> w tym wydatki na inwestycje 0	<b>6.870.579</b> w tym wydatki na inwestycje 316.932
DPS Weterana Walki i Pracy – ul. Wyścigowa 16 miejsc – 200; zatrudnienie – 134 etaty	<b>6.727.800</b> w tym wydatki na inwestycje 1.455.434	<b>5.878.331</b> w tym wydatki na inwestycje 249.999	<b>7.201.493</b> w tym wydatki na inwestycje 888.492	<b>6.658.167</b> w tym wydatki na inwestycje 150.065	<b>6.179.621</b> w tym wydatki na inwestycje 4.514
DPS Św. Kazimierza – ul. Garbarska 35 miejsc – 45; zatrudnienie – 38 etatów	<b>1.145.543</b>	<b>1.278.012</b> w tym wydatki na inwestycje 27.570	<b>1.455.463</b> w tym wydatki na inwestycje 13.775	<b>1.551.692</b> w tym wydatki na inwestycje 0	<b>1.521.240</b> w tym wydatki na inwestycje 0
DPS – ul. Rodziny Ziętałów 13 miejsc – 75; zatrudnienie – 55 etatów	<b>2.895.049</b> w tym wydatki na inwestycje 1.750.049	<b>1.884.345</b> w tym wydatki na inwestycje 323.583	<b>2.185.225</b> w tym wydatki na inwestycje 250.920	<b>2.276.757</b> w tym wydatki na inwestycje 0	<b>2.231.433</b> w tym wydatki na inwestycje 7.811
<b>RAZEM:</b> – <b>miejsc – 505</b> – <b>zatrudnienie – 383</b>	<b>16.339.224</b> w tym dotacja: 6.174.560 w tym wydatki na inwestycje 3.262.844	<b>15.087.598</b> w tym dotacja: 6.219.447 w tym wydatki na inwestycje 940.677	<b>17.416.258</b> w tym dotacja: 6.497.720 w tym wydatki na inwestycje 1.181.652	<b>17.199.342</b> w tym dotacja: 6.812.460 w tym wydatki na inwestycje 150.065	<b>16.802.873</b> w tym dotacja: 4.692.700 w tym wydatki na inwestycje 329.257

## **POMOC NA RZECZ BEZDOMNYCH**

Podstawowym celem pomocy osobie bezdomnej jest zapewnienie jej schronienia, a następnie dążenie do stabilizacji w tym zakresie. Ponadto prowadzona jest praca socjalna oraz specjalistyczne poradnictwo prawne i psychologiczne. Pomoc w tej formie w 2010 roku była świadczona przez:

- Dom dla Bezdomnych Mężczyzn – 40 miejsc

W okresie zimowym tymczasowe miejsca noclegowe były wykorzystane w 100%.

Łącznie jednostki zapewniające schronienie osobom bezdomnym dysponowały 97 stałymi miejscami, co zaspakaja aktualne potrzeby.

**W 2009 roku schronieniem objęto 100 mężczyzn.**

Na plan finansowy Domu dla Bezdomnych na rok 2010 w kwocie 288.709 zł wydatkowano kwotę 282.021 zł, co stanowi 97,7 % planu.

## **ZADANIA WŁASNE POWIATU**

W 2010 roku w ramach zadań własnych powiatu świadczeniami objęto **531** osób z 397 rodzin /liczba osób w tych rodzinach 897/.

### **RODZINY ZASTĘPCZE**

**Na plan w wysokości 3.382.961 zł na pomoc dla rodzin zastępczych i usamodzielniających się wychowanków z rodzin zastępczych wykorzystano kwotę 3.362.158 zł, co stanowi 99% planu.** Wydatki obejmują pomoc w kwocie 55.864 zł przeznaczoną dla dzieci cudzoziemców umieszczonych w rodzinach zastępczych. Środki na ten cel pochodzą z budżetu państwa. Szczegółowe wykorzystanie środków z tego rozdziału ilustruje tabela nr 3.

W 2010 roku funkcjonowało **203 rodziny zastępcze**, w tym:

- 163 rodziny spokrewnione z dzieckiem, w których przebywało 231 dzieci,
- 29 rodzin niespokrewnionych z dzieckiem, w których przebywało 39 dzieci,
- zawodowe rodziny zastępcze niespokrewnione z dzieckiem:
  - 8 rodzin o charakterze pogotowia rodzinnego, w których przebywało 50 dzieci,
  - 1 rodzina specjalistyczna, w której przebywało 3 dzieci,
  - 2 rodziny wielodzietne, w których przebywało 6 dzieci.

Pomocą pieniężną objęto **119 usamodzielniających się wychowanków z rodzin zastępczych.**

**ŚWIADCZENIA DLA RODZIN ZASTĘPCZYCH**

Rodzaj świadczenia	Łączny koszt w złotych	Ilość dzieci/osób na które przyznano pomoc/świadczenie	Średnia wysokość świadczenia w złotych
<b>Pomoc pieniężna na usamodzielnienie</b>	<b>115.290</b>	25	4.610
<b>Pomoc na kontynuowanie nauki</b>	<b>459.293</b>	119	469
<b>Pomoc pieniężna dla dziecka</b>	<b>2.302.351</b>	327	666
<b>Jednorazowa pomoc dla dziecka przyjmowanego do rodziny</b>	<b>18.941</b>	12	1578
<b>Rodziny zastępcze o charakterze pogotowia rodzinnego, w tym:</b>	<b>542.586</b>	-	-
Jednorazowa pomoc dla dziecka	27.999	27	1037
Pomoc pieniężna dla dziecka	243.996	48	847
Wynagrodzenie osób za pełnienie zadań pogotowia rodzinnego	270.591	8* rodzin	-
<b>Rodziny zastępcze specjalistyczne, w tym:</b>	<b>59.009</b>	-	-
Pomoc pieniężna dla dziecka	27.387	3	1095
Wynagrodzenie osób za pełnienie zadań rodziny specjalistycznej	31.622	1	-
<b>Rodziny zastępcze wielodzietne, w tym:</b>	<b>109.090</b>	-	-
Pomoc pieniężna dla dziecka	55.727	6	831
Wynagrodzenie osób za pełnienie zadań rodziny wielodzietnej	53.363	2	-

\*- osoby otrzymujące wynagrodzenie za pełnienie roli zawodowej rodziny zastępczej

## PLACÓWKI OPIEKUŃCZO – WYCHOWAWCZE

NAZWA I ADRES PLACÓWKI	BUDŻET W ZŁOTYCH				
	2006	2007	2008	2009	2010
„Słoneczny Dom” /Placówka Wielofunkcyjna/ ul. Kolberga 19 69 miejsc, 48 etatów*	1.969.833	1.913.845	2.484.119	2.622.253	2.506.699
Rodzinny Dom Dziecka nr 1 - ul. Bacha 11 4 miejsca, 1 etat	92.486	93.059	107.881	90.369	108.860
Rodzinny Dom Dziecka nr 2 - ul. Woźnicka 28 8 miejsc, 1 etat	135.000	121.497	129.293	135.620	129.498
Rodzinny Dom Dziecka nr 3 - ul. Ostrowiecka 7 8 miejsc, 1 etat	129.762	137.673	138.475	136.715	123.706
Placówka Rodzinna nr 4 - ul. Rwańska 10 8 miejsc, 1 etat	128.491	125.747	129.295	120.590	118.675
Placówka Rodzinna nr 5 - ul. Bakalarza 60 5 miejsc, 1 etat	72.000	112.757	105.779	101.540	88.718
Placówka Rodzinna nr 6 ul. Kruczkowskiego 3 m 1 8 miejsc, 1 etat	60.650	120.317	135.591	139.363	122.771
Placówka Rodzinna nr 7 ul. Wieniawskiego 5 /funkcjonuje od 1.10.2007 roku/ 4 miejsca, 1 etat	-	22.478	99.014	90.812	84.113
Placówka Rodzinna nr 8 - ul. Joteyki 4 m 1 /funkcjonuje od 1.10.2007 roku/ 4 miejsca, 1 etat	-	23.356	91.157	90.836	82.727
Placówka Rodzinna nr 9 -ul. Południowa 11 /funkcjonuje od 1.12.2007 roku/ 6 miejsc, 1 etat	-	19.085	99.457	105.757	101.437
Placówka Rodzinna nr 10 - ul. Reja 5 /funkcjonuje od 1.12.2007 roku/ 6 miejsc, 1 etat	-	35.020	96.336	98.500	98.830
Placówka Rodzinna nr 11 - ul. Godowska 8 /funkcjonuje od 15.11.2008/ 4 miejsca, 1 etat	-	-	54.598	85.237	93.027
Placówka Rodzinna nr 12 – ul. Góralska 8 /funkcjonuje od 8.12.2008 roku/ 6 miejsc, 1 etat	-	-	77.951	140.127	140.266
Placówka Rodzinna nr 13 – ul. Vietha 38 /funkcjonuje od 1.10.2009 roku/ 5 miejsc, 1 etat	-	-	-	39.806	94.178
<b>RAZEM: Miejsc – 145 Zatrudnienie - 61</b>	<b>2.588.222</b>	<b>2.724.834</b>	<b>3.748.946</b>	<b>3.997.525</b>	<b>3.893.506</b>

\*przy PW „Słoneczny Dom” utworzono mieszkanie usamodzielnienia na 14 miejsc przy ul. Wydymowej 19 /Uchwały RM nr 391/08 i 392/08 z dnia 29.09.2008 roku.

## OŚRODEK ADOPCYJNO – OPIEKUŃCZY

współpracując z jednostkami organizacyjnymi pomocy społecznej, sądami, instytucjami oświatowymi, zakładami opieki zdrowotnej, jak również kościołami i związkami wyznaniowymi, zajmuje się:

- gromadzeniem informacji o dzieciach, które mogą być przysposobione lub umieszczone w rodzinie zastępczej;
- przeprowadzaniem badań pedagogicznych i psychologicznych oraz rodzinnych wywiadów środowiskowych, dotyczących osób zgłaszających gotowość przysposobienia dziecka, kandydatów do pełnienia funkcji rodziny zastępczej albo kandydatów do prowadzenia placówki rodzinnej;
- wydawaniem zaświadczeń kwalifikacyjnych stwierdzających ukończenie szkolenia dla rodzin zastępczych według wzoru określonego w załączniku do rozporządzenia;
- wydawaniem kandydatom do pełnienia funkcji rodziny zastępczej opinii o spełnianiu przez nich warunków, a kandydatom do prowadzenia placówki rodzinnej opinii o posiadaniu odpowiedniego przygotowania;
- doбором rodziny przysposabiającej właściwej ze względu na potrzeby dziecka;
- prowadzeniem pomocy psychologicznej, poradnictwa pedagogicznego i prawnego dla rodziców dzieci umieszczonych w placówkach rodzinnych;
- współpracą z sądem opiekuńczym, polegającą w szczególności na powiadamianiu o okolicznościach uzasadniających wszczęcie z urzędu postępowania opiekuńczego i sporządzaniu opinii w sprawach dotyczących umieszczenia dzieci w rodzinie przysposabiającej, rodzinie zastępczej lub w placówce rodzinnej;
- udzielaniem pomocy w przygotowaniu wniosków o przysposobienie lub ustanowienie rodziny zastępczej i zgromadzeniu niezbędnych dokumentów;
- działalnością edukacyjną i upowszechniającą tworzenie rodzin przysposabiających, zastępczych oraz placówek rodzinnych;
- wspieraniem dyrektora placówki rodzinnej w sporządzaniu indywidualnego planu pracy z dzieckiem oraz dokonywanie oceny zasadności dalszego pobytu dziecka w placówce rodzinnej;
- współpracą z dyrektorem placówki rodzinnej w sporządzaniu okresowej oceny sytuacji dziecka umieszczonego w danej placówce;
- realizowaniem innych zadań przewidzianych w przepisach dotyczących opieki nad dzieckiem i rodziną.

### PLACÓWKI OPIEKUŃCZO – WYCHOWAWCZE /usamodzielnienia i kontynuacja nauki/

Na plan **257.100 zł** wykorzystano 256.260 zł, co stanowi 99,7 %. Środki te wydatkowano na następujące świadczenia:

- **pomoc pieniężną na usamodzielnienie na łączną kwotę 79.056zł** otrzymało **14 osób** /średnia kwota zasiłku na 1 osobę wyniosła 5647 zł/,
- **pomoc pieniężną na kontynuowanie nauki na łączną kwotę 177.204 zł** otrzymało **45 osób**.

### ZASIŁKI I POMOC W NATURZE



**Na plan w wysokości 135.000 zł wykorzystano kwotę 134.997 zł, co stanowi 100% zaplanowanych środków. Kwota została przeznaczona na pomoc w formie rzeczowej na zagospodarowanie dla 44 usamodzielniających się wychowanków z rodzin zastępczych i placówek opiekuńczo – wychowawczych /zakup podstawowego sprzętu gospodarstwa domowego, w tym m.in.: pralek, lodówek, telewizorów/. Średnia wysokość świadczenia wyniosła 3.068 zł.**

Na terenie Radomia w roku 2010 funkcjonowały 3 **mieszkania chronione**, zlokalizowane przy:

- ul. Kolberga 19 m 3 i 2
- ul. Wośnickiej 28a

są przeznaczone dla usamodzielniających się wychowanków z placówek opiekuńczo – wychowawczych lub rodzin zastępczych. W 2010 roku przebywało w nich łącznie 10 wychowanków, którzy opuścili placówkę opiekuńczo – wychowawczą orz rodziny zastępcze.

**Na utrzymanie mieszkań chronionych ze środków własnych powiatu wydatkowano 12.430 zł**

Ogółem w 2010 roku w ramach realizacji zadań gminy i powiatu **wydatanych zostało 96.556 decyzji.**

### **REHABILITACJA ZAWODOWA I SPOŁECZNA**

Rehabilitacja zawodowa i społeczna jest realizowana przez Dział Rehabilitacji Osób Niepełnosprawnych, zgodnie z ustawą z dnia 27 sierpnia 1997 roku o rehabilitacji zawodowej i społecznej oraz zatrudniania osób niepełnosprawnych /tekst jednolity Dz. U. z 2010 roku, nr 214, poz. 1407 z późniejszymi zmianami/. Środki na realizację ustawowych zadań pochodzą z Państwowego Funduszu Rehabilitacji Osób Niepełnosprawnych, który dokonuje podziału środków dla samorządów powiatowych przy zastosowaniu wzorów algorytmu. Następnie są one dzielone na poszczególne zadania przez Radę Miasta.

**W 2010 roku przyznane zostały środki w wysokości 4.842.789 zł, w tym na:**

- rehabilitację zawodową – 730.820,72 zł,
- rehabilitację społeczną – 4.111.968,28 zł.

**Wydatkowano ogółem 4.842.789,98 zł, w tym na:**

- rehabilitację zawodową – 730.820,70 zł,
- rehabilitację społeczną – 4.111.968,28 zł.

### **REHABILITACJA ZAWODOWA**

Rehabilitacja zawodowa ma na celu ułatwienie osobie niepełnosprawnej uzyskania i utrzymania odpowiedniego zatrudnienia i awansu zawodowego przez umożliwienie jej korzystania z poradnictwa zawodowego i pośrednictwa pracy. Na rehabilitację zawodową środki przyznano w wysokości **730.820,72 zł, wydatkowano 730.820,70 zł.** Środki te były wydatkowane na realizację następujących zadań ustawowych:

### ZWROT WYDATKÓW NA INSTRUMENTY I USŁUGI RYNKU PRACY DLA OSÓB NIEPEŁNOSPRAWNYCH POSZUKUJĄCYCH PRACY NIEPOZOSTAJĄCYCH W ZATRUDNIENIU – art. 11

Zgodnie z obowiązującymi przepisami osoba niepełnosprawna zarejestrowana w powiatowym urzędzie pracy jako poszukująca pracy niepozostająca w zatrudnieniu może korzystać z usług lub instrumentów określonych w ustawie o promocji, w tym stażu oraz stypendium szkoleniowego.

**W 2010 roku 15 osób odbyło staże, na które wydatkowano kwotę 22.818,70 zł**

### JEDNORAZOWE DOFINANSOWANIE ROZPOCZĘCIA DZIAŁALNOŚCI GOSPODARCZEJ, ROLNICZEJ LUB WNIESIENIE WKŁADU DO SPÓŁDZIELNI SOCJALNEJ – art. 12a

Na podstawie art. 12a i zgodnie z nim: osoba niepełnosprawna może otrzymać ze środków PFRON jednorazowo środki na podjęcie działalności gospodarczej, rolniczej albo na wniesienie wkładu do spółdzielni socjalnej w wysokości określonej w umowie zawartej z prezydentem, nie więcej jednak niż do wysokości piętnastokrotnego wynagrodzenia, jeżeli nie otrzymała bezzwrotnych środków publicznych na ten cel. W przypadku nie wywiązania się z warunków umowy osoba, która otrzyma dofinansowanie jest zobowiązana do zwrotu przyznanych środków wraz z odsetkami.

**W 2010 roku zostało zawartych 7 umów na łączną kwotę 182.000 zł.**

### DOFINANSOWANIE DO OPROCENTOWANIA KREDYTÓW BANKOWYCH ZACIĄGNIĘTYCH NA KONTYNUACJĘ DZIAŁALNOŚCI GOSPODARCZEJ – art. 13.

1. Osoba niepełnosprawna prowadząca działalność gospodarczą albo własne lub dzierżawione gospodarstwo rolne może otrzymać, ze środków Funduszu, dofinansowanie do wysokości 50% oprocentowania kredytu bankowego zaciągniętego na kontynuowanie tej działalności, jeżeli:

- nie korzystała z pożyczki na rozpoczęcie działalności gospodarczej lub rolniczej, albo pożyczka została spłacona lub w całości umorzona
- nie otrzymała bezzwrotnych środków na podjęcie działalności gospodarczej lub rolniczej albo prowadziła tę działalność co najmniej 24 miesiące od dnia otrzymania pomocy na ten cel

2. Dofinansowanie następuje na podstawie umowy zawartej przez Starostę za osobą niepełnosprawną.

**W 2010 roku zawarto dwie umowy i przyznano dofinansowanie w kwocie 15.000 zł.**

### ZWROT KOSZTÓW WYPOSAŻENIA STANOWISKA PRACY – art. 26e

O zwrot kosztów ze środków PFRON może ubiegać się pracodawca, który zatrudni przez okres co najmniej 36 miesięcy osoby niepełnosprawne bezrobotne lub poszukujące pracy i niepozostające w zatrudnieniu, skierowane do pracy przez Powiatowy Urząd Pracy. Zwrot kosztów nie może przekraczać piętnastokrotnego przeciętnego wynagrodzenia za każde przystosowane stanowisko pracy osoby niepełnosprawnej.

**W 2010 roku pracodawcy otrzymali refundację na łączną kwotę 479.000 zł.**

## FINANSOWANIE KOSZTÓW SZKOLENIA – art. 38 i 40

Wysokość dofinansowania szkolenia i przekwalifikowania osób niepełnosprawnych wynosi 100% kosztów szkolenia, nie więcej jednak niż do wysokości pięciokrotnego przeciętnego wynagrodzenia.

**Na sfinansowanie kosztów szkoleń wydatkowano w 2010 roku kwotę 32.002 zł, skorzystało z nich 27 osób.**

## REHABILITACJA SPOŁECZNA

Rehabilitacja społeczna ma na celu umożliwienie osobom niepełnosprawnym uczestnictwa w życiu społecznym, co oznacza przygotowanie do aktywnego pełnienia różnorodnych ról społecznych oraz pokonywania barier utrudniających włączenie się w życie społeczne, w szczególności psychologicznych, architektonicznych, urbanistycznych, transportowych i w komunikowaniu się. Na rehabilitację społeczną przyznano kwotę **4.111.968,28 zł, wydatkowano 4.111.968,28 zł**. Środki te były wydatkowane na realizację następujących zadań:

## DOFINANSOWANIE DO UCZESTNICTWA W TURNUSACH REHABILITACYJNYCH

Turnus rehabilitacyjny oznacza zorganizowaną formę aktywnej rehabilitacji połączonej z elementami wypoczynku, której celem jest ogólna poprawa psychofizycznej sprawności oraz rozwijanie umiejętności społecznych uczestników m.in. przez nawiązywanie i rozwijanie kontaktów społecznych, realizację i rozwijanie zainteresowań, a także poprzez udział w innych zajęciach przewidzianych programem turnusu. Wysokość dofinansowania zależy od przeciętnego wynagrodzenia i wynosi w przypadku:

- znacznego stopnia niepełnosprawności – 27% przeciętnego wynagrodzenia,
- umiarkowanego stopnia niepełnosprawności – 25% przeciętnego wynagrodzenia,
- lekkiego stopnia niepełnosprawności – 23% przeciętnego wynagrodzenia,
- dzieci i młodzież (ucząca się i nie pracująca) – 27% przeciętnego wynagrodzenia,
- opiekuna – 18% przeciętnego wynagrodzenia,
- pracownika Zakładu Pracy Chronionej – 18% przeciętnego wynagrodzenia.

**W 2010 roku z dofinansowania turnusów rehabilitacyjnych skorzystało 215 osób niepełnosprawnych i 126 opiekunów osób niepełnosprawnych, na łączną kwotę 260.000 zł.**

## WARSZTATY TERAPII ZAJĘCIOWEJ

Warsztat terapii zajęciowej oznacza wyodrębnioną organizacyjnie i finansowo placówkę, stwarzającą osobom niepełnosprawnym niezdolnym do podjęcia pracy możliwość udziału w rehabilitacji społecznej i zawodowej poprzez terapię zajęciową. Celem działania warsztatu jest rehabilitacja zmierzająca do wszechstronnego rozwoju każdego uczestnika, poprawy zaradności osobistej, sprawności psychofizycznych oraz przystosowania do życia w społeczeństwie. Na terenie Radomia funkcjonuje 5 warsztatów terapii zajęciowej:

- przy Polskim Stowarzyszeniu na Rzecz Osób z Upośledzeniem Umysłowym – Koło w Radomiu dla 35 osób,
- przy Stowarzyszeniu Pomocy Dzieciom Niewidomym i Niedowidzącym „Nadzieja” dla 40 osób,
- przy Polskim Związku Głuchych dla 30 osób,

- przy Polskim Związku Niewidomych dla 25 osób,
- przy Radomskim Stowarzyszeniu Sportu i Rehabilitacji Osób Niepełnosprawnych „START” dla 40 osób.

**Na działalność w/w placówek w 2010 roku wydatkowano kwotę 2.515.320 zł.**

#### DOFINANSOWANIE SPORTU, KULTURY, REKREACJI I TURYSTYKI

O dofinansowanie z tego zakresu mogą ubiegać się osoby prawne i jednostki organizacyjne nie posiadające osobowości prawnej, jeżeli prowadzą działalność statutową na rzecz osób niepełnosprawnych przez okres co najmniej dwóch lat, udokumentują zapewnienie odpowiednich do potrzeb osób niepełnosprawnych warunków technicznych i lokalowych do realizowania zadania oraz posiadanie środków własnych lub z innych źródeł w wysokości nie objętych dofinansowaniem. Wysokość dofinansowania wynosi 60% przedsięwzięcia.

**W 2010 roku wypłacone zostało dofinansowanie w kwocie 124.780,93 zł**, między innymi na organizację wycieczek, zawodów sportowych.

#### DOFINANSOWANIE ZAOPATRZENIA W PRZEDMIOTY ORTOPEDYCZNE I ŚRODKI POMOCNICZE

O dofinansowanie mogą się ubiegać osoby, których dochód nie przekracza 50% przeciętnego wynagrodzenia we wspólnym gospodarstwie domowym, a w przypadku osoby samotnej 65% przeciętnego wynagrodzenia. Dofinansowanie wynosi do 100 % udziału własnego przy zakupie przedmiotów ortopedycznych i środków pomocniczych jeżeli taki udział jest wymagany oraz do 150 % sumy limitu NFZ i udziału własnego gdy cena zakupu jest wyższa od limitu.

**Na realizację tego zadania w 2010 roku wydatkowano kwotę 636.083,88 zł dla 992 osób.**

Refundacji podlegały głównie pampersy, cewniki, materace przeciwoślizgowe, protezy kończyn dolnych i górnych, aparaty słuchowe, obuwie ortopedyczne, wózki inwalidzkie.

DOFINANSOWANIE DO ZAOPATRZENIA W SPRZĘT REHABILITACYJNY wynosi do 60% kosztów, nie więcej niż do wysokości pięciokrotnego przeciętnego wynagrodzenia. W 2010 roku dofinansowano głównie rowerki rehabilitacyjne, materace i przyrządy rehabilitacyjne, atlasy, lampy do światłoterapii.

**Na realizację tego zadania wydatkowano 50.000 zł dla 46 osób.**

#### LIKWIDACJA BARIER ARCHITEKTONICZNYCH I TECHNICZNYCH

O dofinansowanie na likwidację barier architektonicznych mogą ubiegać się osoby niepełnosprawne, które mają trudności w poruszaniu się, zaś realizacja przedsięwzięcia umożliwi lub w znaczny sposób ułatwi im wykonywanie podstawowych, codziennych czynności. O dofinansowanie mogą się ubiegać osoby niepełnosprawne, jeżeli są właścicielami nieruchomości lub użytkownikami wieczystymi nieruchomości, albo posiadają zgodę właściciela lokalu lub budynku mieszkalnego, w którym stale zamieszkują. Wysokość dofinansowania likwidacji barier architektonicznych wynosi do 80% kosztów przedsięwzięcia, nie więcej jednak niż do wysokości piętnastokrotnego przeciętnego wynagrodzenia.

**W 2010 roku dofinansowanie na likwidację barier architektonicznych otrzymało 30 osób, na łączną kwotę 346.531,77 zł.**

O dofinansowanie na likwidację barier technicznych mogą ubiegać się osoby niepełnosprawne, jeżeli jest to uzasadnione potrzebami wynikającymi z niepełnosprawności. Wysokość dofinansowania na likwidację barier technicznych wynosi do 80% kosztów przedsięwzięcia, nie więcej jednak niż do wysokości piętnastokrotnego przeciętnego wynagrodzenia. Dofinansowanie likwidacji barier technicznych nie przysługuje osobom

niepełnosprawnym, które w ciągu trzech lat przed złożeniem wniosku uzyskały na ten cel dofinansowanie ze środków PFRON.

**W 2010 roku dofinansowanie na likwidację barier technicznych otrzymało 30 osób, na łączną kwotę 79.251,70 zł.**

#### LIKWIDACJA BARIER W KOMUNIKOWANIU

O dofinansowanie w zakresie likwidowania barier w komunikowaniu mogą ubiegać się osoby, w przypadku których jest to uzasadnione potrzebami wynikającymi z niepełnosprawności, zaś realizacja umożliwi lub w znaczny sposób ułatwi im kontakt z otoczeniem. Wysokość dofinansowania likwidacji barier w komunikowaniu się wynosi 80% kosztów zakupu lub usługi, nie więcej jednak niż do wysokości piętnastokrotnego wynagrodzenia. Dofinansowanie może być udzielone raz na trzy lata.

**W 2010 roku zrealizowano 43 umowy na kwotę 100.000 zł.** Dofinansowanie dotyczyło głównie zakupu komputerów z oprzyrządowaniem, radiomagnetofonów, telefonów bezprzewodowych, telefaksów, dyktafonów, drukarek, skanerów, programów udźwiękawiających.

**W 2010 roku w ramach rehabilitacji zawodowej i społecznej do działu Rehabilitacji Osób Niepełnosprawnych za pośrednictwem Powiatowego Urzędu Pracy wpłynęło łącznie 4.134 wnioski, Dział Rehabilitacji Osób Niepełnosprawnych wydał 4.134 rozstrzygnięcia.**

**Na obsługę zadań** wynikających z ustawy o rehabilitacji zawodowej i społecznej oraz zatrudnianiu osób niepełnosprawnych wydatkowano kwotę 401.561,04 zł, z tego na wynagrodzenia wraz z pochodnymi 378.387,43 zł, zaś na wydatki rzeczowe 23.173,61 zł.

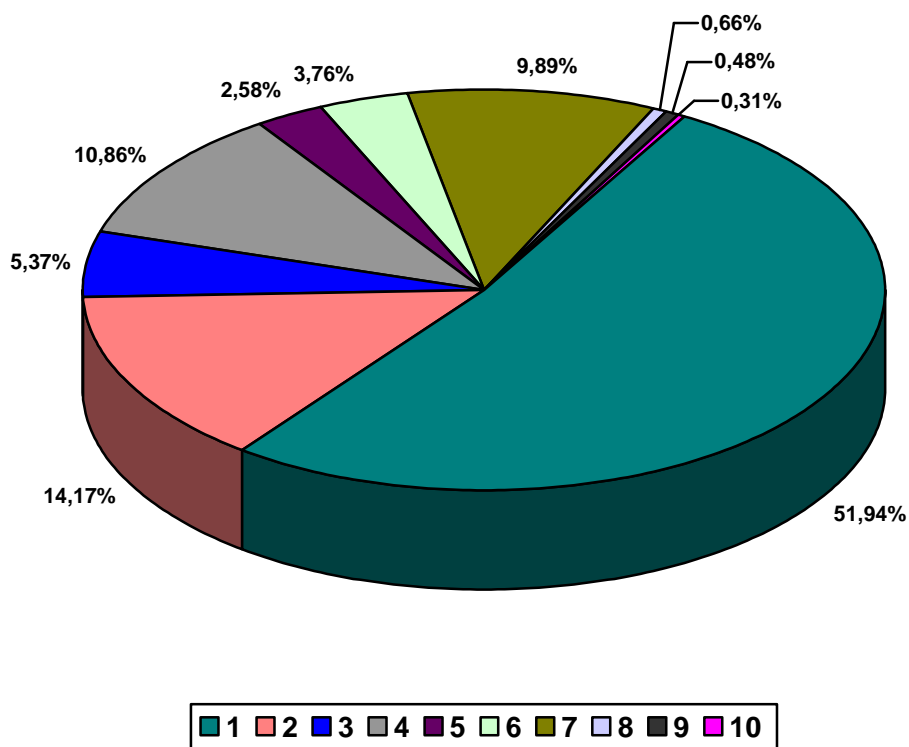
Dochody powiatu z tytułu realizacji zadań z funduszu celowego PFRON wyniosły 121.070 zł i stanowiły 2,5% środków wydatkowanych na rehabilitację zawodową i społeczną. Dopłata gminy, stanowiąca różnicę między wydatkami a dochodami, wyniosła 280.491,04 zł.

## WYDATKOWANIE ŚRODKÓW FINANSOWYCH PFRON BĘDĄCYCH W DYSPOZYCJI GMINY MIASTA RADOM

W 2010 roku Gminie Miasta Radom przekazano kwotę 4.842.788,98 zł, wydatkowano 4.842.788,98 zł, co stanowi 100 % przekazanych środków.

Wykres nr 2

### STRUKTURA WYDATKOWANYCH ŚRODKÓW FINANSOWYCH NA POSZCZEGÓLNE ZADANIA REALIZOWANE PRZEZ MOPS



Wykres ilustruje procentowy udział wydatków na realizację poszczególnych zadań:

1. Środki wydatkowane na dofinansowanie działalności 5 warsztatów terapii zajęciowej. 51,94 %
2. Środki na dofinansowanie zaopatrzenia w sprzęt rehabilitacyjny, przedmioty ortopedyczne i środki pomocnicze. 14,17 %
3. Środki wydatkowane na dofinansowanie uczestnictwa osób niepełnosprawnych w turnusach rehabilitacyjnych. 5,37 %
4. Środki wydatkowane na dofinansowanie likwidacji barier architektonicznych, technicznych i w komunikowaniu się. 10,86 %
5. Środki wydatkowane na dofinansowanie sportu, kultury i rekreacji osób niepełnosprawnych. 2,58 %
6. Środki wydatkowane na jednorazowe dofinansowanie do rozpoczęcia działalności gospodarczej, rolniczej lub wniesienia wkładu do spółdzielni socjalnej. 3,76 %
7. Środki wydatkowane na zwrot kosztów i wyposażenia stanowiska pracy. 9,89 %
8. Środki wydatkowane na zwrot kosztów szkoleń. 0,66 %
9. Środki wydatkowane na instrumenty i usługi rynku pracy. 0,47 %
10. Środki wydatkowane na dofinansowanie do oprocentowania kredytu bankowego. 0,31 %

Przyjmowaniem i wstępną weryfikacją wniosków w zakresie świadczeń realizowanych przez MOPS zajmuje się Dział Obsługi Mieszkańców.

W roku 2010 pracownicy Działu Obsługi Mieszkańców przyjęli łącznie 32.117 wniosków, w tym:

- wnioski o świadczenia rodzinne - 16.612 (w tym 2.239 to jednorazowa zapomoga z tytułu urodzenia dziecka), z czego 10.542 wnioski na nowy okres zasiłkowy,
- wnioski o fundusz alimentacyjny – 2.140,
- wnioski o dodatki mieszkaniowe – 9.897,
- wnioski o dofinansowanie ze środków PFRON – 3.468,

Ponadto wydano 4.446 zaświadczeń, przyjęto 2.210 zaświadczeń za szkół oraz 2.123 innych dokumentów.

## **ŚWIADCZENIA NIEPIENIĘŻNE**

### **PRACA SOCJALNA NA RZECZ INDYWIDUALNYCH OSÓB I RODZIN**

Szczególne miejsce w ustawie o pomocy społecznej zajmuje praca socjalna, której prowadzenie od 2004 roku jest zadaniem obowiązkowym gminy. Praca socjalna, zgodnie z ustawą o pomocy społecznej, oznacza - działalność zawodową mającą na celu pomoc osobom i rodzinom we wzmacnianiu lub odzyskiwaniu zdolności do funkcjonowania w społeczeństwie poprzez pełnienie odpowiednich ról społecznych oraz tworzenie warunków sprzyjających temu celowi. Realizowane w jej ramach działania są nakierowane na poprawę funkcjonowania osób i rodzin w ich środowisku społecznym i prowadzone:

- z osobami i rodzinami w celu rozwinięcia lub wzmocnienia ich aktywności i samodzielności życiowej,
- ze społecznościami lokalnymi w celu zapewnienia współpracy i koordynacji działań instytucji i organizacji istotnych dla zaspokojenia potrzeb członków społeczności.

Istotą pracy socjalnej jest to, że w procesie naprawczym wykorzystywany jest potencjał osób, rodzin, grup i społeczności lokalnych na rzecz rozwiązywania indywidualnych oraz lokalnych problemów.

W 2010 roku pracownicy socjalni zatrudnieni w Dziale Pracy Socjalnej, działania z zakresu pracy socjalnej prowadzili w stosunku do około 800 osób/środowisk. Dotyczyły one głównie rozwiązywania problemów bezrobocia, uzależnień, problemów opiekuńczo – wychowawczych, zaniedbań w zakresie leczenia, konfliktów rodzinnych oraz przemocy. W 682 przypadkach realizacja pracy socjalnej odbywała się w oparciu o kontrakt socjalny, który jest pisemną umowę zawartą z osobą ubiegającą się o pomoc, określającą uprawnienia i zobowiązania stron umowy, w ramach wspólnie podejmowanych działań zmierzających do przezwyciężenia trudnej sytuacji życiowej osoby lub rodziny.

Działania z zakresu pracy socjalnej były realizowane także przez pracowników socjalnych z Zespołu Profilaktyki Rodzinnej i Opieki nad Dzieckiem – w 2010 roku objęto nimi 409 środowisk.

Działania z zakresu pracy socjalnej były także podejmowane w przypadkach, w których zachodziło podejrzenie wystąpienia **przemocy w rodzinie**. W roku 2010 pracownicy socjalni przyjęli **130 zgłoszeń** w tym zakresie, przekazywanych głównie przez policję. W ramach interwencji socjalnej:

- w 15 przypadkach została podjęta procedura „Niebieskiej Karty”,
- w 130 sprawach poinformowano o formach pomocy w przypadku wystąpienia problemu przemocy w rodzinie,
- w 115 przypadkach działania nie zostały podjęte, głównie z powodu nie stwierdzenia występowania przemocy, braku zgody na współpracę, braku możliwości nawiązania kontaktu.

Działania z zakresu pracy socjalnej były także prowadzone na rzecz uchodźców w ramach indywidualnych programów integracji. Dotyczyły one w szczególności: pomocy w załatwieniu spraw urzędowych, uzyskania mieszkania za pośrednictwem Miejskiego Zarządu Lokalami oraz na wolnym rynku oraz nawiązania kontaktów ze środowiskiem lokalnym.

## ŚRODOWISKOWA PRACA SOCJALNA - PROGRAM CENTRUM AKTYWNOŚCI LOKALNEJ

**Rok 2010 to jedenasty rok wdrażania na terenie Radomia Programu Centrum Aktywności Lokalnej**, który zakłada aktywizację społeczności lokalnych, zaś ostatecznym celem jest:

- powstanie silnych i zintegrowanych społeczności lokalnych,
- rozwój lokalnej solidarności i tworzenie więzów samopomocy,
- wzmacnianie integracji lokalnych grup obywatelskich,
- zaktywizowanie lokalnych instytucji samorządowych,
- budowanie tożsamości wspólnot lokalnych.

Najważniejszą cechą Programu jest to, że wszelkie przedsięwzięcia podejmowane przez instytucje pracujące metodą CAL odpowiadają na potrzeby artykułowane przez daną społeczność postrzeganą całościowo i prowadzone są w oparciu o jej zasoby ludzkie i instytucjonalne, w myśl zasady „pomóżmy ludziom, aby pomogli sobie samym”. Ponadto **praca metodą CAL oznacza:**

- posiadanie lub stworzenie realnego, fizycznego miejsca, które będzie służyć ożywianiu i integracji społeczności lokalnej /miejszem takim może być siedziba instytucji/,
- tworzenie koalicji na rzecz pracy w środowisku oraz wokół problemów,
- funkcjonowanie na różnych polach, nie zawężając swojej aktywności do jednej grupy celowej /np. niepełnosprawnych, dzieci, czy też emerytów/ lub obszaru /np. ekologii, pomocy społecznej czy kultury/,
- inicjowanie ruchów samopomocowych i obywatelskich,
- promowanie pracy wolontarystycznej i zespołowej,
- inicjowanie lokalnych akcji i wydarzeń,
- działania w oparciu o programy i projekty.

Instytucje pracujące metodami CAL swoje działania prowadzą zgodnie z zasadami tolerancji, poszanowania praw człowieka, solidarności społecznej. Działania te mają służyć aktywizacji, edukacji i rozwojowi środowiska lokalnego. Tworzą płaszczyznę porozumienia i współpracy, dążąc do kształtowania społeczeństwa obywatelskiego.



## Miejski Ośrodek Pomocy Społecznej od lipca 2003 roku jest certyfikowanym Ośrodkiem CAL co oznacza, że pracuje metodami CAL i wypełnia obowiązujące standardy.

Wszelkie podejmowane na rzecz społeczności lokalnych działania były prowadzone w oparciu o współpracę z innymi podmiotami, reprezentującymi wszystkie sektory życia społecznego. Koordynacją zajmowały się, podobnie jak w latach poprzednich, Zespoły ds. Wspierania Aktywności Lokalnej i Profilaktyki Środowiskowej, których działało 17. Obejmowały one swym zasięgiem następujące osiedla:

- Nad Potokiem (Zespół Pracy Socjalnej /ZPS nr 1 i 3/,
- XV – Lecie /ZPS nr 1/,
- Śródmieście /ZPS nr 2/,
- Stara i Nowa Wola Gołębiowska ZPS nr 3/,
- Gołębiów I /ZPS nr 3/,
- Planty /ZPS nr 4/,
- Michałów /ZPS nr 5/,
- Gołębiów II, Osiedle Akademickie /ZPS nr 5/,
- Obozisko /ZPS nr 6/,
- Kaptur /ZPS nr 6/,
- Miasto Kazimierzowskie /ZPS 6/
- Ustronie /ZPS nr 7/,
- Godów i Malczów /ZPS nr 7/,
- Zamłynie /ZPS nr 8/,
- Glinice i Dzierzków, Długojów, Idalin, Janiszpol /ZPS nr9/
- Południe /ZPS nr 10/,
- Borki /ZPS nr 10/.

W 2010 roku Zespoły zajmowały się głównie organizowaniem różnego rodzaju lokalnych wydarzeń, między innymi takich jak:

- festyny rodzinne – odbyło się 31 takich imprez, w których uczestniczyło około 18.500 osób,
- pikniki sąsiedzkie i inne spotkania integracyjne – odbyło się ich 67 /około 3.600 uczestników/,
- imprezy okolicznościowe np. z okazji świąt, Dnia Sąsiada /w 14 tego typu imprezach uczestniczyło około 1000 osób/,
- zabawy choinkowe i karnawałowe dla dzieci /w 29 zabawach uczestniczyło około 1300 dzieci/.

W ramach Zespołów powoływane są koalicje na rzecz rozwiązywania konkretnych problemów. W 2010 roku pracowało 16 koalicji i grup obywatelskich, które zajmowały się organizacją lokalnych imprez, mini ogniska przedszkolnego oraz sprawami związanymi z rozwiązywaniem problemu alkoholowego, zagospodarowaniem czasu wolnego dzieci i młodzieży, estetyką osiedli.

Podobne koalicje są budowane na rzecz rozwiązywania problemów indywidualnych rodzin w ramach programu „**Rodzina w remoncie**”, którego celem jest szeroko rozumiane oddziaływanie na rodziny w kryzysie. Jego realizacja polega na tym, że w przypadku stwierdzenia nieprawidłowości w funkcjonowaniu rodzin powoływane są zespoły interdyscyplinarne, których celem jest oddziaływanie na rodzinę przy pomocy różnych

czynników i budowanie dla niej sieci wsparcia. Do współpracy są zapraszani, w zależności od sytuacji, policjanci, pedagodzy, wychowawcy, kuratorzy, psycholodzy itp. Członkowie zespołów wspólnie diagnozują sytuację danej rodziny, ustalają plan działań i realizują podjęte zobowiązania. Ostatecznym celem wspólnej pracy jest doprowadzenie do rozwiązania lub przynajmniej złagodzenia istniejących problemów. Podstawą programu jest to, że rodziny wokół których budowane są Zespoły, biorą czynny udział w jego pracach jako pełnoprawni partnerzy. **W 2010 roku pracowało 22 Zespoły, w tym 14 kontynuowało działalność.** Efekty pracy są zróżnicowane, spośród 8 Zespołów, które w roku 2010 zakończyły swoją działalność:

- w 1 sprawie osiągnięto sukces, co oznacza że problemy rodziny zostały rozwiązane lub złagodzone na tyle, że może ona funkcjonować bez wsparcia zewnętrznego,
- w 1 przypadku natomiast działania zakończyły się porażką, nie udało się rozwiązać problemów i konieczne stało się wystąpienie do sądu o podjęcie postępowania opiekuńczego.

Realizacja programu Centrum Aktywności Lokalnej to nie dawanie, czy spełnianie żądań, ale przede wszystkim aktywizowanie samych mieszkańców do działania, włączanie ich w rozwiązywanie lokalnych problemów. Mobilizowanie mieszkańców prowadzone jest przede wszystkim poprzez inicjowanie grup samopomocowych i obywatelskich oraz promowanie działań wolontarystycznych.

Przy Ośrodku od lipca 2000 działa **Klub Wolontariusza „PRZYJACIELE”**, który skupia osoby chcące bezpłatnie świadczyć pomoc na rzecz innych osób. Wolontariusze:

- świadczą usługi na rzecz indywidualnych osób, rodzin m.in. poprzez pomoc dzieciom w odrabianiu lekcji, przypilnowanie dziecka, również niepełnosprawnego; pomoc w załatwianiu spraw urzędowych, rozmowy, spacer z samotnymi ludźmi,
- przeprowadzają dzieci przez ulicę w ramach programu „MIKOŁAJE”,
- pomagają w prowadzeniu świetlic, ognisk, zajęć wyrównawczych, punktów informacyjnych,
- pomagają w prowadzeniu grup samopomocowych.

W 2010 roku w Klubie Wolontariusza „Przyjaciele” było zrzeszonych **94 wolontariuszy**, którzy **przepracowali łącznie 7.800 godzin**. Na szczególną uwagę zasługuje fakt, że średnia wieku wolontariuszy wynosi około 40 lat, zaś  $\frac{3}{4}$  z nich to osoby bezrobotne często długotrwale, którym praca na rzecz innych pozwala na odbudowę wiary w siebie, podniesienie samooceny. Należy zaznaczyć, że w 2005 roku Ośrodek został uznany za organizację przyjazną wolontariuszom. Ponadto w ramach mobilizowania ludzi do działania pracownicy socjalni inicjowali różnego rodzaju grupy.

W 2010 roku działało łącznie 39 grup, w tym:

- **18 GRUP SAMOPOMOCOWYCH – GRUPY WSPARCIA** /3 z nich kontynuowały działalność/, których celem było wzmacnianie w dążeniu do pokonywania trudności, pomoc w odzyskaniu wiary w siebie i poczucia własnej wartości. Grupy kierowane były do osób bezrobotnych, rodzin wielodzietnych, rodzin niepełnych, matek dzieci specjalnej troski, osób uzależnionych od alkoholu. W roku 2010 grupy samopomocowe zrzeszały ponad 250 osób.

- **16 GRUP EDUKACYJNYCH**, które głównie były skierowane do osób bezrobotnych w celu zwiększenia ich umiejętności w zakresie aktywnego poszukiwania pracy oraz rodzin niepełnych, rodzin zastępczych w zakresie gospodarowania budżetem, załatwienia spraw urzędowych, rozwiązywania codziennych problemów. W działaniach grupowych wzięło udział ponad 177 osób.
- **4 MINI KLUBY** /kontynuacja działalności/ skierowanych do seniorów, ich działania mają charakter rekreacyjno – edukacyjny. W zajęciach klubów uczestniczyło około 180 osób.
- **1 GRUPA REKREACYJNA** /kontynuacja działalności/, których celem była organizacja zajęć sportowych dla osób dorosłych. Uczestniczyło w niej 6 kobiet.

**Od września 2000 roku działa w Ośrodku Punkt Informacji Obywatelskiej /PIO/**, w którym każdy mieszkaniec naszego miasta może uzyskać:

- informacje na temat indywidualnych praw i uprawnień,
- pomoc w pisaniu różnego rodzaju pism i podań,
- zdobyć wiedzę na temat lokalnych instytucji i ich statutowych obowiązków.

**W 2010 roku udzielonych zostało 1.594 porady**, w szczególności z zakresu:

- prawa rodzinnego – sprawy dotyczące alimentów, rozwodu itp.,
- prawa karnego – przemoc w rodzinie,
- świadczeń z ubezpieczeń społecznych,
- praw dla osób bezrobotnych,
- prawa lokalowego – eksmisje, zadłużenia, ochrona praw lokatorów,
- orzecznictwa i ulg dla osób niepełnosprawnych.

Poza Punktem Informacji Obywatelskiej, w ramach poradnictwa, edukacji oraz dostarczania informacji, w roku 2010 realizowane były takie przedsięwzięcia jak:

- Centrum Opieki Zastępczej ukierunkowane na działania zmierzające do rozwiązywania problemów występujących w rodzinach zastępczych, poprzez prowadzenie prelekcji, zajęć warsztatowych, spotkań okolicznościowych i integracyjnych oraz spotkań rodziców biologicznych z dziećmi przebywającymi w pogotowiach rodzinnych, placówkach rodzinnych i rodzinach zastępczych,
- punkty informacyjno – konsultacyjny dla osób i rodzin z problemem alkoholowym,
- punkt informacyjny dla osób przebywających w Areszcie Śledczym,
- punkt pomocy prawnej działający w ramach Działu Obsługi Mieszkańca, w którym udzielane są porady prawne w zakresie ustaw o świadczeniach rodzinnych, dodatkach mieszkaniowych i rehabilitacji zawodowej i społecznej oraz zatrudnianiu osób niepełnosprawnych
- prelekcje mające na celu promowanie działań wolontarystycznych oraz postaw ekologicznych.

Należy zaznaczyć, że część działań miała miejsce w ramach ogólnopolskiej kampanii Czerwca Aktywnych Społeczności, w którym MOPS jako certyfikowany Ośrodek CAL brał udział w 2010 roku. W czerwcu odbyło się około 100 różnego rodzaju imprez i akcji o charakterze integracyjnym, edukacyjnym, sportowo – rekreacyjnym oraz porządkowo – ulepszającym.

W 2010 roku kontynuowane były podjęte w latach poprzednich działania i projekty:

- **ŚWIETLICE I OGNISKA DLA DZIECI** - działało ich 9 w organizowanych przez nie zajęciach uczestniczyło około 90 dzieci. Ich celem było zagospodarowanie czasu wolnego dzieci w wieku od 3 do 12 lat poprzez zabawy, zajęcia wspierające rozwój, pomoc w odrabianiu lekcji.
- **CENTRUM „WOLANOWSKA”** W lutym 2009 roku w ramach Miejskiego Ośrodka Pomocy Społecznej utworzono Centrum „WOLANOWSKA” do zadań, którego w szczególności należy zapewnienie dzieciom i młodzieży z terenu osiedla opieki wychowawczej w celu kształtowania postaw społecznie pożądanych i pomocy w prawidłowym rozwoju osobowości. Organizowanie pracy grupowej z mieszkańcami w zależności od ich potrzeb, jak również współorganizowanie imprez o charakterze środowiskowym aktywizujących społeczność lokalną.
- **ZAJĘCIA EDUKACYJNE DLA DZIECI I MŁODZIEŻY** – zorganizowano 7 grup, w których uczestniczyło ponad 54 młode osoby w wieku od 7 do 18 lat
- **BEZPIECZNE PRZEJŚCIE DO SZKOŁY „MIKOŁAJE”**, którego celem jest zwiększenie bezpieczeństwa dzieci w drodze do szkoły poprzez przeprowadzanie ich przez ulice na najbardziej ruchliwych przejściach w okolicach szkół. Program realizowany jest w czasie roku szkolnego przy pomocy wolontariuszy zrzeszonych w Klubie Wolontariusza „Przyjaciele”. Od kwietnia 2006 roku program jedynie w niewielkim zakresie jest realizowany przez wolontariuszy, głównie bowiem dzieci są przeprowadzane przez ulice przez osoby zatrudnione w ramach prac społecznie użytecznych. W roku 2010 w ramach programu pracowało 70 osób.
- **PROGRAM „BLOKI” – PRACA NA RZECZ ŚRODOWISK TRUDNYCH - PRZECIW SPOŁECZNEMU WYKLUCZENIU** - program zakłada aktywizację środowisk trudnych, najczęściej wykluczonych przez innych i ma na celu ponowne ich włączenie do społeczności osiedla lub miasta. Głównym celem jest zwrócenie uwagi na problemy tych ludzi oraz zmotywowanie ich do włączenia się w działania na rzecz poprawy swojego funkcjonowania np. poprzez poprawę estetyki miejsca zamieszkania i ich otoczenia, integrację z innymi mieszkańcami oraz zagospodarowanie czasu wolnego dzieci. Działania rozpoczynane są od badań wśród mieszkańców, podczas których ustalane są ich potrzeby i problemy, następnie organizowane są spotkania obywatelskie, na których wspólnie z zainteresowanymi ustala się plan działań i inicjuje grupy obywatelskie, realizujące określony plan. W 2010 roku program był kontynuowany przy ulicy Wolanowskiej 75
- **RADOMSKIE DNI GODNOŚCI** – to ogólnomiejska impreza kulturalno – sportowa, podczas której swoje umiejętności i talenty wspólnie prezentowały osoby sprawne i niepełnosprawne. Przedsięwzięcie jest kontynuacją działań podjętych w roku 2003 pod hasłem RADOMSKIE FORUM INTEGRACYJNE. Jego celem było rozpoczęcie procesu przełamania barier społecznych poprzez włączanie osób niepełnosprawnych w życie społeczne i umożliwienie im uczestnictwa w zajęciach kulturalnych, oświatowych, sportowych, samopomocowych i innych.

Ponadto w Miejskim Ośrodku Pomocy Społecznej, przy Zespole Strategii i Doradztwa Metodycznego, od 2005 roku działa **Klub Integracji Społecznej /KIS/ pod nazwą „Inkubator Społecznej Odnowy”**, na jego uruchomienie Ośrodek otrzymał dotację w wysokości 15.000 zł z Ministerstwa Polityki Społecznej. Celem KIS jest stworzenie kompleksowego systemu wsparcia dla osób zagrożonych wykluczeniem społecznym oraz przygotowanie ich do uczestnictwa w życiu społecznym i powrotu na rynek pracy. Działania są skierowane do osób

długotrwale bezrobotnych legitymujących się niskim wykształceniem, klientów pomocy społecznej. W okresie od czerwca 2005 do czerwca 2010 roku realizowanych było 6 edycji, w których uczestniczyło łącznie 180 osób:

- 1 grupa działała od czerwca 2005 do lutego 2006 roku,
- 2 grupa działała od stycznia do września 2006 roku,
- 3 grupa działała od października 2006 roku do czerwca 2007 roku,
- 4 grupa działała od października 2007 roku do października 2008 roku,
- 5 grupa działała od czerwca 2008 do czerwca 2009 roku,
- 6 grupa działała od października 2009 roku do czerwca 2010 roku
- Obecnie od listopada 2010 roku działa 7 grupa, w której uczestniczy 29 osób

Jedna grupa uczestniczy w trwającym 8 miesięcy cyklu szkoleniowym, w jego ramach prowadzone są zajęcia z zakresu, m.in. psychoedukacji, edukacji nieformalnej i samokształcenia, aktywności społecznej w środowisku lokalnym oraz aktywizacji zawodowej /zajęcia odbywają się 3 razy w tygodniu/.

Od października 2006 roku na bazie Klubu Integracji Społecznej utworzono **Klub Integracji Społecznej i Samopomocy „Inkubator Społecznej Odnowy”**. W jego ramach działa obecnie:

- Klub Integracji Społecznej,
- Klub Samopomocy,
- Koło Wolontariusza,

Ponadto w ramach KISiS organizowane są spotkania integracyjne, nastawione w szczególności na propagowanie alternatywnych form spędzania czasu, kultury, sztuki i sportu.

W tym działaniu rozszerzona została grupa odbiorców o osoby niepełnosprawne, rodziców dzieci z nadpobudliwością ruchową lub zdiagnozowanym ADHD, przedstawicieli społeczności romskiej.

W 2010 roku Ośrodek realizował działania mające na celu wspieranie i rozwijanie rodzinnych form opieki nad dzieckiem. Zostały podjęte działania na rzecz już istniejących rodzin zastępczych i wychowanków w nich przebywających. Działania te miały na celu polepszenie warunków mieszkaniowych dla wychowanków z rodzinnej pieczy zastępczej mających wpływ na ich dalszy rozwój edukacyjny, społeczny i emocjonalny oraz polepszenie warunków funkcjonowania i organizacji codziennej pracy dla zawodowych niespokrewnionych z dzieckiem rodzin zastępczych, a także rozwój dodatkowych umiejętności i indywidualnych zainteresowań u dzieci z rodzinnej pieczy zastępczej. W tym celu w ramach programu „Wspierania jednostek samorządu terytorialnego w budowaniu lokalnego systemu opieki nad dzieckiem i rodzina w 2010r.” złożono dwa projekty

- „Wspieranie istniejących zawodowych niespokrewnionych z dzieckiem rodzin zastępczych” i pozyskano środki finansowe z Ministerstwa Pracy i Polityki Społecznej w kwocie 39.000,00 zł. W ramach projektu zostało zakupione wyposażenie dla 10 zawodowych niespokrewnionych z dzieckiem rodzin zastępczych tj. niezbędny sprzęt AGD w celu polepszenia warunków do realizacji powierzonych im zadań z zakresu opieki nad dzieckiem.

- „Wspieranie procesu usamodzielnienia wychowanków rodzinnej pieczy zastępczej” i pozyskanie środków z Ministerstwa Pracy i Polityki Społecznej w kwocie 40.000,00 zł. W ramach projektu wyposażono nowo utworzone mieszkanie chronione w Radomiu przy ul.Kolberga 19 m.1, dla wychowanków z pieczy zastępczej. Ponadto dla mieszkańców mieszkań chronionych zorganizowano usługi z zakresu indywidualnego doradztwa zawodowego i usługi z zakresu indywidualnej terapii psychologicznej.

Ponadto został złożony projekt „Zajęcia pozalekcyjne areną pozytywnych emocji” i pozyskano środki finansowe w kwocie 30.000,00 zł z Fundacji „Charytatywny Bal Dziennikarzy”. W ramach projektu zorganizowano zajęcia pozalekcyjne dla dzieci z rodzinnej pieczy zastępczej w formie warsztatów fotograficznych i zajęć na basenie, w tym nauka pływania. Ponadto na zakończenie zajęć dzieci zostały obdarowane prezentami tj. aparatami fotograficznym i akcesoriami pływackimi ( torba, ręcznik, czepek).

W ramach Narodowego Dnia Życia święta uchwalonego przez Sejm Rzeczypospolitej Polskiej w 2004 roku, promującego dobre wzorce i budowanie pozytywnego klimatu wokół rodziny, nominowano m.in. Gminę Miasta Radomia za program: Tworzymy rodziny zastępcze pod hasłem „Kto mnie pokocha?”

W podziękowaniu osobom prowadzącym rodziny zastępcze oraz placówki rodzinne, w których dzieci znalazły opiekę, akceptację i miłość w dniu 28 maja 2010 roku został zorganizowany Dzień Rodzicielstwa Zastępczego

## PARTNERZY MIEJSKIEGO OŚRODKA POMOCY SPOŁECZNEJ

Miejski Ośrodek Pomocy Społecznej stara się prowadzić wszelkie przedsięwzięcia w zakresie pracy na rzecz indywidualnych osób i rodzin oraz na rzecz aktywizacji społeczności lokalnych w oparciu o współpracę z różnymi podmiotami, którym leży na sercu dobro mieszkańców naszego miasta. Wśród partnerów mamy przedstawicieli instytucji rządowych i samorządowych, organizacji pozarządowych, biznesowych a także przedstawicieli społeczności lokalnych.

### Nasi główni partnerzy to m.in.

- szkoły,
- policja,
- przedszkola,
- domy kultury (miejskie i spółdzielcze),
- biblioteka, kino, teatr, Muzeum Wsi Radomskiej,
- radni,
- placówki służby zdrowia,
- kościół katolicki,
- banki,
- prywatne firmy – sklepy, hurtownie, piekarnie, masarnie, ciastkarnie, itp.
- media

## Wśród organizacji współpracujących z MOPS wymienić należy m.in.

- AKCJĘ KATOLICKĄ DIECEZJI RADOMSKIEJ
- CARITAS DIECEZJI RADOMSKIEJ
- CARITAS PALLOTYŃSKĄ
- FUNDACJĘ „EMAUS”
- KATOLICKIE CENTRUM MŁODZIEŻY „ARKA”
- KLUB ABSTYNETÓW WZAJEMNEJ POMOCY „VIKTORIA”
- OŚRODEK INTERWENCJI KRYZYSOWEJ
- POLSKI KOMITET POMOCY SPOŁECZNEJ
- POLSKIE STOWARZYSZENIE NA RZECZ OSÓB Z UPOŚLEDZENIEM UMYŚLOWYM – KOŁO W RADOMIU
- POLSKIE TOWARZYSTWO WALKI Z KALECTWEM
- POLSKI ZWIĄZEK EMERYTÓW, RENCISTÓW I INWALIDÓW
- POLSKI ZWIĄZEK GŁUCHYCH
- POLSKI ZWIĄZEK NIEWIDOMYCH
- RADOMSKI BANK ŻYWNOSCI
- RADOMSKIE STOWARZYSZENIE ROMÓW „ROMANO WAŚT”
- RADOMSKIE STOWARZYSZENIE SPORTU I REHABILITACJI OSÓB NIEPEŁNOSPRAWNYCH „START”
- RADOMSKIE TOWARZYSTWO DOBROCZYNNOSCI
- RADOMSKIE TOWARZYSTWO PRZYJACIÓŁ CHORYCH im. O. PIO
- STOWARZYSZENIE „BEZPIECZNE MIASTO”
- STOWARZYSZENIE BEZROBOTNYCH MIASTA RADOMIA
- STOWARZYSZENIE KAJAKARZY NA RZECZ DZIECI NIEPEŁNOSPRAWNYCH
- STOWARZYSZENIE KATOLICKI RUCH ANTYNARKOTYCZNY „KARAN”
- STOWARZYSZENIE KOBIET ZIEMI RADOMSKIEJ „EWA”
- STOWARZYSZENIE „MONAR”
- STOWARZYSZENIE POMOCY DZIECIOM NIEWIDOMYM I NIEDOWIDZĄCYM „NADZIEJA”
- STOWARZYSZENIE POMOCY POSZKODOWANYM W WYPADKACH I KOLIZJACH DROGOWYCH „POMOCNE DŁONIE”
- STOWARZYSZENIE „PO PIERWSZE RODZINA”
- STOWARZYSZENIE RADOMSKIE CENTRUM PRZEDSIĘBIORCZOŚCI
- STOWARZYSZENIE „ZIELONE MIASTO”
- TOWARZYSTWO PRZYJACIÓŁ DZIECI
- ZWIĄZEK HARCERSTWA POLSKIEGO – HUFIEC W RADOMIU
- STOWARZYSZENIE ABC...ADHD KARUZELA

## **REALIZACJA PROJEKTÓW WSPÓLFINANSOWANYCH PRZEZ UNIĘ EUROPEJSKĄ W RAMACH EUROPEJSKIEGO FUNDUSZU SPOŁECZNEGO**

### **PROJEKT SYSTEMOWY**

Miejski Ośrodek Pomocy Społecznej w okresie od 1 stycznia do 31 grudnia 2010 roku realizował projekt systemowy pt. „Aktywność szansą na lepsze jutro” w ramach Programu Operacyjnego Kapitał Ludzki Priorytetu VII – Promocja integracji społecznej, które były

współfinansowane przez Unię Europejską w ramach Europejskiego Funduszu Społecznego Działania 7.1, Poddziałania 7.1.1 – Rozwój i upowszechnianie aktywnej integracji przez ośrodki pomocy społecznej.

Celem projektu było zwiększenie aktywności społecznej i zawodowej klientów Ośrodka, będących w wieku aktywności zawodowej, zagrożonych wykluczeniem społecznym.

#### 7.1.1 - ROZWÓJ I UPOWSZECHNIANIE AKTYWNEJ INTEGRACJI PRZEZ OŚRODKI POMOCY SPOŁECZNEJ

**Ogólna wartość projektu wynosiła 2.651.010,03 zł, w tym:**

- **89,5% stanowiło dofinansowanie – 2.372.653,98 zł,**
- **10,5% stanowił wkład własny gminy – 278.356,05 zł.**

**Wydatkowana została kwota 2.527.567,24 zł, co stanowi 95,34 % ogólnej wartości projektu.**

Tabela nr 5

### **ANALIZA WYDATKOWYCH ŚRODKÓW W PODZIALE NA ZADANIA**

Lp.	ZADANIA	BUDŻET W ZŁOTYCH	WYKONANIE W ZŁOTYCH
1.	Aktywna integracja	1.743.000,00	1.655.633,42
2.	Praca socjalna	326.859,00	324.235,86
3.	Zasiłki i pomoc w naturze	49.410,00	49.410,00
4.	Działania o charakterze środowiskowym	38.814,17	37.733,03
5.	Prace społecznie użyteczne	47.328,00	30.715,60
6.	Zarządzanie projektem	267.010,36	258.366,16
7.	Organizacja kampanii informacyjno- -promocyjnych	27.041,50	26.896,80
8.	Koszty pośrednie	151.547,00	144.576,37
9.	<b>ŁĄCZNIE</b>	<b>2.651.010,03</b>	<b>2.527.567,24</b>

**Projekt zakończyło ogółem 433 klientów Ośrodka /w tym 352 kobiety i 81 mężczyzn/, w szczególności osoby długotrwale bezrobotne. Działania na ich rzecz były realizowane w oparciu o kontrakty socjalne i podprogramy aktywności lokalnej, zgodne z celami „Programu aktywności lokalnej dla miasta Radomia na lata 2008 – 2013” przyjętego Uchwałą Rady Miejskiej nr 314/2008 z dnia 31.03.2008 roku.**

**Łącznie 231 osób aktywizowanych było w oparciu o kontrakty socjalne, w ramach których były realizowane działania mające na celu: psychiczne wzmocnienie i zwiększenie umiejętności i kompetencji społecznych, wyposażenie w wiedzę i umiejętności w zakresie pokonywania codziennych trudności oraz przygotowanie do wyjścia na rynek pracy, poprzez: określanie predyspozycji zawodowych, zwiększanie umiejętności poruszania się po rynku pracy i wyposażenie w niezbędne kompetencje i kwalifikacje zawodowe.**

**Łącznie 202 osoby uczestniczyło w 17 podprogramach aktywności lokalnej, skierowanych do:**



- 10 bezrobotnych kobiet wychowujących dzieci w wieku dorastania, celem programu było zwiększenie kompetencji wychowawczych,
- 10 osób grupy bezrobotnych kobiet o niskich kwalifikacjach zawodowych i społecznych, celem programu było zwiększenie aktywności zawodowych i społecznych,
- 10 osób grupy samotnych matek z bloków socjalnych, celem programu było nabycie umiejętności rozwiązywania problemów wychowawczych oraz aktywizacja społeczna,
- 15 osób grupy mieszkank centrum, celem programu był wzrost poziomu wiedzy dotyczącego zagrożeń środowiska,
- 10 bezrobotnych kobiet, celem programu była aktywizacja i reintegracja społeczna,
- 10 długotrwale bezrobotnych kobiet o niskich kwalifikacjach i kompetencjach społecznych, celem programu była integracja ze środowiskiem i aktywizacja społeczna,
- 10 długotrwale bezrobotnych kobiet samotnie wychowujących dzieci, celem programu była aktywizacja społeczna i wzrost kompetencji społecznych,
- 15 mieszkank Osiedla Planty, celem programu było zwiększenie aktywności zawodowej i społecznej,
- 14 mieszkank bloku socjalnego, celem programu było zwiększenie aktywności społecznej i zawodowej oraz włączenie w działania na rzecz społeczności lokalnej,
- 10 współzależnionych kobiet, celem programu było wzmocnienie psychiczne i zdobycie wiedzy dotyczącej choroby alkoholowej,
- 15 kobiet mających trudności z wejściem na rynek pracy /po okresie wychowawczym dzieci/, celem programu było wyrównanie szans zawodowych oraz zwiększenie aktywności społecznej,
- 10 kobiet nieaktywnych społecznie, celem programu było zwiększenie aktywności społecznej,
- 10 kobiet z dziećmi z problemami wychowawczymi, celem programu było zwiększenie kompetencji wychowawczych kobiet,
- 10 bezrobotnych i nieaktywnych społecznie kobiet, celem programu była aktywizacja społeczna oraz uwrażliwienie na ich problemy otoczenia,
- 15 osób grupy młodzieży z rodzin dysfunkcyjnych, celem programu było wyrównanie szans poprzez zmniejszenie negatywnego wpływu środowiska /głównym narzędziem działań był streetworker/,
- 10 kobiet z mieszkań socjalnych, celem programu było zwiększenie aktywności społecznej i zawodowej i włączenie w działania na rzecz społeczności lokalnej,
- 12 osób psychicznie chorych, nieaktywnie społecznych, celem programu było zwiększenie aktywności społecznej i zawodowej, wyrównywanie szans poprzez naukę korzystania z komputera, internetu oraz dostępu do e-informacji.

## PROJEKT KONKURSOWY

Miejski Ośrodek Pomocy Społecznej w okresie od czerwca do listopada 2010 roku realizował projekt konkursowy „Stop bierności – postaw na aktywność!” w ramach programu Operacyjnego Kapitał Ludzki Priorytetu VII – Promocja integracji społecznej, Działanie 7.2 – Przeciwdziałanie wykluczeniu i wzmocnienia sektora ekonomii społecznej, Poddziałanie 7.2.1 – Aktywizacja zawodowa i społeczna osób zagrożonych wykluczeniem społecznym.

Celem projektu było promowanie aktywnych postaw i zachowań prospołecznych wśród osób w wieku aktywności zawodowej, pozostających poza rynkiem pracy w szczególności długotrwale bezrobotnych.

Wartość projektu stanowiła kwota 229.051 zł. Projekt był współfinansowany w 85 % przez Unię Europejską i w 15 % przez budżet państwa, bez wkładu własnego gminy.

Projekt był skierowany do nieaktywnych zawodowo mieszkańców Radomia, w szczególności do osób długotrwale bezrobotnych. Kampania zakładała dotarcie do szerokiego grona adresatów, prowadzona była za pośrednictwem różnego rodzaju nośników przekazu.

## PROMOCJA PROJEKTU

Działania o charakterze promocyjno – informacyjnym:

- 1200 plakatów rozwieszonych w autobusach, na słupach ogłoszeniowych, w budynkach MOPS, PUP oraz innych instytucjach lokalnych /kościóły, przychodnie itp./
- 3000 ulotek rozprowadzonych przez pracowników socjalnych wśród klientów MOPS oraz wydawanych w punkcie informacyjno-konsultacyjnym, podczas spotkań informacyjnych oraz konferencji
- 12 spotów promocyjnych na billboardach
- reklama projektu na jednym autobusie, kursujących na wszystkich liniach miejskich
- 41 modułów propagujących projekt w prasie
- 120 spotów reklamowych wyemitowanych w lokalnych rozgłośniach radiowych /Radio Plus i Radio Rekord/
- 46 spotów reklamujących projekt oraz dwa wywiady dotyczące realizacji projektu wyemitowano w Telewizji Dami
- strona internetowa, na której zamieszczano aktualności związane z realizacją projektu

W celu promocji aktywnych społecznie postaw w dniu 26 sierpnia 2010 roku zorganizowano konferencję pod hasłem „Stop bierności – postaw na aktywność!” Celem konferencji było uświadomienie znaczenia aktywności w życiu człowieka, wskazanie różnych form aktywności, w tym wolontariatu, samopomocy i działań obywatelskich. W konferencji uczestniczyło 72 osoby.

Przez cały okres trwania projektu funkcjonował Punkt informacyjno – konsultacyjny, którego celem było umożliwienie zainteresowanym osobom uzyskania wiedzy na temat różnych form aktywności i sposobów ich wykorzystania. W punkcie dyżurowali pracownicy socjalni – eksperci w dziedzinie działań samopomocowych, wolontarystycznych i obywatelskich. Z porad punktu skorzystało 100 osób.

W ramach projektu zorganizowano 6 spotkań informacyjnych, prezentujących różne formy aktywności społecznej, jednocześnie zachęcających uczestników projektu do ich podejmowania. Spotkania prowadzone były przez pracowników socjalnych – ekspertów w dziedzinie działań samopomocowych, wolontarystycznych i obywatelskich. W spotkaniach uczestniczyło 125 osób.

Na zakończenie projektu odbyła się wystawa fotograficzna dokumentująca działania podejmowane w ramach projektu.

## **INNE ZADANIA ZLECONE DO REALIZACJI OŚRODKOWI PRZEZ GMINĘ**

Poza zadaniami z zakresu pomocy społecznej Miejski Ośrodek Pomocy Społecznej realizuje także inne, pozapomocowe zadania zleczone przez Gminę. Są to:

- dodatki mieszkaniowe,
- świadczenia rodzinne,
- świadczenia z funduszu alimentacyjnego,
- prace społecznie użyteczne.

### **DODATKI MIESZKANIOWE**

#### **PODSTAWOWE ZASADY PRYZNAWANIA DODATKÓW MIESZKANIOWYCH**

Zasady przyznawania dodatków mieszkaniowych określa ustawa z dnia 21 czerwca 2001 roku o dodatkach mieszkaniowych /Dz. U. z 2001 roku, nr 71, poz. 734 z późniejszymi zmianami/. Zgodnie z nią dodatek mieszkaniowy przysługuje:

- najemcom i podnajemcom lokali mieszkalnych,
- osobom mieszkającym w lokalach mieszkalnych, do których przysługuje im spółdzielcze prawo do lokalu,
- osobom mieszkającym w lokalach mieszkalnych znajdujących się w budynkach stanowiących ich własność i właścicielom samodzielnych lokali mieszkalnych,
- innym osobom mającym tytuł prawny do zajmowanego lokalu mieszkalnego i ponoszącym wydatki związane z jego zajmowaniem,
- osobom zajmującym lokal mieszkalny bez tytułu prawnego, oczekującym na przysługujący im lokal zamienny lub socjalny.

Dodatek mieszkaniowy przysługuje osobom, których średni miesięczny dochód na jednego członka gospodarstwa domowego, liczony w ciągu 3 miesięcy poprzedzających datę złożenia wniosku, nie przekracza:

- 175% kwoty najniższej emerytury w gospodarstwie jednoosobowym,
- 125% najniższej emerytury w gospodarstwie wieloosobowym.

Normatywna powierzchnia użytkowa lokalu mieszkalnego lub domu rodzinnego, w przeliczeniu na liczbę członków gospodarstwa domowego nie może przekraczać:

- 35 m<sup>2</sup> dla 1 osoby,
- 40 m<sup>2</sup> dla 2 osób,
- 45 m<sup>2</sup> dla 3 osób,
- 55 m<sup>2</sup> dla 4 osób,

- 65 m<sup>2</sup> dla 5 osób,
- 70 m<sup>2</sup> dla 6 osób; w przypadku większej ilości osób dla każdej kolejnej osoby zwiększa się normatywną powierzchnię o 5 m<sup>2</sup>.

Normatywną powierzchnię użytkową powiększa się o 15 m<sup>2</sup>, jeżeli w danym lokalu zamieszkuje osoba niepełnosprawna poruszająca się na wózku lub wymagająca ze względu na swoją niepełnosprawność oddzielnego pokoju.

Dodatek mieszkaniowy stanowi różnicę pomiędzy ustawowo określoną kwotą wydatków przypadających na normatywną powierzchnię użytkową, a kwotą stanowiącą wydatki poniesione przez osobę ubiegającą się o dodatek w wysokości:

- jeżeli średni miesięczny dochód na jednego członka gospodarstwa domowego jest mniejszy od 150% najniższej emerytury w gospodarstwie jednoosobowym i 100% najniższej emerytury w gospodarstwie wieloosobowym wówczas przyjmuje się wydatki poniesione przez osobę w wysokości:
  - 15% dochodów gospodarstwa domowego w gospodarstwie jednoosobowym,
  - 12% dochodów gospodarstwa domowego w gospodarstwie 2 – 4 osobowym,
  - 10% dochodów gospodarstwa domowego w gospodarstwie 5 osobowym i więcej,
- jeżeli średni miesięczny dochód na jednego członka gospodarstwa domowego jest równy lub większy od 150% najniższej emerytury w gospodarstwie jednoosobowym lub 100% najniższej emerytury w gospodarstwie wieloosobowym, lecz nie przekracza 175% najniższej emerytury w gospodarstwie jednoosobowym i 125% w gospodarstwie wieloosobowym, wówczas przyjmuje się wydatki poniesione przez osobę w wysokości:
  - 20% dochodów gospodarstwa domowego w gospodarstwie jednoosobowym,
  - 15% dochodów gospodarstwa domowego w gospodarstwie 2 – 4 osobowym,
  - 12% dochodów gospodarstwa domowego w gospodarstwie 5 osobowym i więcej.

#### OSOBY KORZYSTAJĄCE Z DODATKÓW MIESZKANIOWYCH I ŚRODKI WYDATKOWANE NA TEN CEL W ROKU 2010

W 2010 roku Dział Obsługi Mieszkańca przyjął łącznie **9.912 wniosków w sprawie dodatków mieszkaniowych**. Ogólna kwota wypłaconych w tym okresie dodatków mieszkaniowych wyniosła **10.584.996 zł**, z czego użytkownikom lokali:

- gminnych wypłacono 13.119 dodatków mieszkaniowych na kwotę 2.637.087 zł,
- towarzystwa budownictwa społecznego 1.921 dodatków na kwotę 471.498zł,
- spółdzielczych 23.461 dodatków na kwotę 4.197.888 zł,
- wspólnot mieszkaniowych 7.166 dodatków na kwotę 1.273.214 zł,
- prywatnych 8.747 dodatków na kwotę 1.941.080 zł,
- innych 395 dodatków na kwotę 64.229 zł.

Przeciętna kwota **55.809** wypłaconych dodatków mieszkaniowych kształtowała się na poziomie **193 zł** i wynosiła dla użytkowników mieszkań:

- gminnych – 201 zł,
- towarzystw budownictwa społecznego - 245 zł,
- spółdzielczych - 179 zł,
- wspólnot mieszkaniowych - 178 zł,
- prywatnych – 222 zł,

- innych - 163 zł.

Procentowy udział dodatków mieszkaniowych wypłaconych użytkownikom lokali w 2010 roku kształtował się na poziomie:

- mieszkania gminne - 25%,
- mieszkania towarzystwa budownictwa społecznego – 4%,
- mieszkania spółdzielcze – 40%,
- wspólnoty mieszkaniowe – 12%,
- mieszkania prywatne – 18%,
- inne – 1%.

W 2010 roku z dodatków mieszkaniowych skorzystało ogółem **5.413** gospodarstw domowych, w tym:

- 1.046 gospodarstw jednoosobowych,
- 3.538 gospodarstwa 2 – 4 osobowych,
- 811 gospodarstw powyżej 4 osób.

Koszty obsługi tego zadania obciążają Ośrodek Pomocy Społecznej.

W sprawie dodatków mieszkaniowych w 2010 roku **wydano łącznie 9.664 decyzje**, w tym:

- 9.254 decyzji pozytywnych,
- 410 decyzji negatywnych.

## **ŚWIADCZENIA RODZINNE** **I ŚWIADCZENIA Z FUNDUSZU ALIMENTACYJNEGO**

### **PODSTAWA PRAWNA**

Realizacja świadczeń rodzinnych związana jest z prowadzeniem postępowań o przyznanie świadczeń rodzinnych oraz świadczeń z funduszu alimentacyjnego. Zadania te są realizowane w oparciu o:

- ustawę z dnia 28 listopada 2003 roku o świadczeniach rodzinnych /Dz. U. z 2006 roku, nr 139, poz. 992 z późniejszymi zmianami/,
- ustawę z dnia 7 września 2007 roku o pomocy osobom uprawnionym do alimentów /tekst jednolity: Dz. U. nr 1 z 2009 roku, poz. 7 z późniejszymi zmianami/.

Kryterium dochodowe uprawniające do otrzymywania świadczeń rodzinnych wynosi 504 zł na osobę w rodzinie, zaś w przypadku rodzin z dzieckiem niepełnosprawnym 583 zł.

### **Na system świadczeń rodzinnych składają się**

- zasiłki rodzinne wraz z dodatkami, które przysługują rodzicom, opiekunom prawnym i faktycznym oraz osobie uczącej się, zaś ich celem jest częściowe pokrycie wydatków na utrzymanie dziecka; świadczenia rodzinne przysługują na rzecz dzieci niepełnoletnich, pełnoletnich do ukończenia 21 roku życia uczących się w szkole oraz do 24 roku życia, w przypadku kontynuowania nauki w szkole wyższej i legitymujących się orzeczeniem o umiarkowanym stopniu niepełnosprawności,
- jednorazowa zapomoga z tytułu urodzenia dziecka,
- świadczenia opiekuńcze w postaci: zasiłków pielęgnacyjnych i świadczeń pielęgnacyjnych, które są przyznawane w celu częściowego pokrycia wydatków wynikających z konieczności zapewnienia opieki i pomocy osobie niepełnosprawnej.

W 2010 roku wysokość kryteriów dochodowych uprawniających do świadczeń rodzinnych i świadczeń z funduszu alimentacyjnego nie uległy zmianie. Nie uległy zmianie również wysokości przyznawanych świadczeń rodzinnych. Świadczenia z funduszu alimentacyjnego przysługują w wysokości bieżąco ustalonych alimentów, jednakże nie wyższej niż 500 zł.

Znacząca zmiana nastąpiła przy ustalaniu prawa do świadczenia pielęgnacyjnego. Od 1 stycznia 2010 roku prawo do świadczenia pielęgnacyjnego ustalane jest niezależnie od dochodów rodziny i na czas nieokreślony, a jeżeli orzeczenie o niepełnosprawności albo znacznym stopniu niepełnosprawności było wydane na czas określony – do ostatniego dnia miesiąca, w którym upływa termin ważności orzeczenia. W wyniku nowelizacji, świadczenie pielęgnacyjne może przysługiwać osobie innej niż spokrewnionej w pierwszym stopniu, na której ciąży obowiązek alimentacyjny, pod warunkiem, że nie ma osoby spokrewnionej w pierwszym stopniu albo gdy osoba ta nie jest w stanie sprawować opieki.

## **ŚWIADCZENIA RODZINNE I ŚWIADCZENIA Z FUNDUSZU ALIMENTACYJNEGO**

### Zadania zlecone gminie

W roku 2010 na plan 53.914.000 zł wydatkowano kwotę 53.904.257,72 zł, co stanowi 99,98 % planu, w tym:

- 52.292.616,96 zł wykorzystano na świadczenia rodzinne, świadczenia z funduszu alimentacyjnego oraz składki na ubezpieczenie społeczne /szczegółową analizę ilustruje tabela nr 6/,

- 1.611.640,76 zł wykorzystano na wydatki związane z obsługą świadczeń rodzinnych i funduszu alimentacyjnego, w tym:

- wydatki związane z zatrudnieniem osób obsługujących zadania wraz z pochodnymi – 1.471.202,43 zł
- wydatki bieżące – 140.438,33 zł

### Zadania własne

Ze względu na to, że 3% otrzymanej dotacji z przeznaczeniem na obsługę zadania nie zaspokoiło potrzeb Gmina Radom przeznaczyła dodatkowo 150.000,00 zł z czego wykorzystano 49.567,46 zł, w tym:

- wydatki związane z zatrudnieniem osób obsługujących zadania wraz z pochodnymi – 34.388,04 zł
- wydatki bieżące – 15.179,42 zł

W ramach **świadczeń rodzinnych** przyjętych zostało 16.612 **wniosek**, w tym 10.542 wnioski na nowy okres zasiłkowy 2010/2011. W sprawach tych zostało **wydanym łącznie 28.209 decyzji**.

Ponadto **przyjęto 2.140 wniosków o przyznanie świadczeń z funduszu alimentacyjnego**.

**ANALIZA ŚWIADCZEŃ RODZINNYCH I ŚWIADCZEŃ Z FUNDUSZU ALIMENTACYJNEGO**

Rodzaj świadczenia	Ilość świadczeń	Łączny koszt w złotych	Procentowy udział wszystkich świadczeń	Średnia wysokość świadczenia w złotych
Zasiłki rodzinne	212.678	18.197.143,65	34,8	85,56
Dodatki do zasiłków rodzinnych	73.102 w tym dodatki z tytułu opieki nad dzieckiem w okresie korzystania z urlopu wychowawczego 8.342	10.899.609 w tym dodatki z tytułu opieki nad dzieckiem w okresie korzystania z urlopu wychowawczego 3.250.989	20,8	149,10 średnia wysokość dodatku 389,70
Zasiłki pielęgnacyjne	54.195	8.291.835	15,8	153
Świadczenia pielęgnacyjne	8.091	4.181.512	8,0	516,81
Składki na ubezpieczenia emerytalne i rentowe niektórych świadczeniobiorców	5.741	760.000	1,5	132,38
Jednorazowa zapomoga z tytułu urodzenia dziecka	2.230	2.230.000	4,3	1.000,00
Świadczenia z funduszu alimentacyjnego	29.963	7.732.517,31	14,8	258,07

**PRACE SPOŁECZNIE UŻYTECZNE**

Na zlecenie Gminy Miejski Ośrodek Pomocy Społecznej organizuje prace społecznie użyteczne, których celem jest aktywizacja społeczno – zawodowa osób bezrobotnych, które nie mają uprawnień do zasiłku dla bezrobotnych i są klientami pomocy społecznej. Zgodnie z obowiązującymi przepisami prace społecznie użyteczne są to prace wykonywane przez bezrobotnych bez prawa do zasiłku na skutek skierowania przez starostę, organizowane przez gminę w jednostkach organizacyjnych pomocy społecznej, organizacjach lub instytucjach statutowo zajmujących się pomocą charytatywną lub na rzecz społeczności lokalnych. Powyższe zadanie jest realizowane w oparciu o:

- ustawę z dnia 20 kwietnia 2004 roku o promocji zatrudnienia i instytucjach rynku pracy /Dz. U. z 2008 roku, nr 69, poz. 415, z późniejszymi zmianami/,
- ustawę z dnia 12 marca 2004 roku o pomocy społecznej /Dz. U. z 2009 roku, nr 175, poz. 1362, z późniejszymi zmianami/.

**Program prac społecznie użytecznych został uruchomiony 1 lutego 2010 roku i uczestniczyło w nim 425 bezrobotnych klientów Ośrodka.** Osoby te świadczyły usługi w 87 jednostkach samorządowych oraz charytatywnych, w tym w:

- 53 placówkach oświatowych /przedszkola, szkoły podstawowe, gimnazjalne oraz średnie i Schronisko Młodzieżowe/,
- 20 jednostkach organizacyjnych pomocy społecznej oraz innych instytucjach i organizacjach działających w zakresie pomocy społecznej /Miejski Ośrodek Pomocy Społecznej, domy pomocy społecznej, domy dla bezdomnych, świetlice, jadłodajnie, Radomski Bank Żywności/,
- 5 placówkach kulturalno – oświatowych i sportowo – rekreacyjnych /domy i ośrodki kultury oraz Miejski Ośrodek Sportu i Rekreacji/.
- 9 rodzinnych domach dziecka

Największa grupa osób zatrudnionych w ramach prac społecznie użytecznych wykonywała prace remontowo – porządkowe. Kolejną dużą grupą byli tzw. „Mikołaje”, którzy przeprowadzali dzieci przez ulice w pobliżu szkół. Ponadto uczestnicy Programu pracowali przy rozładunku żywności, jako pomoc kuchenna w jadłodajniach oraz pomagali w organizacji imprez lokalnych i akcji charytatywnych.

**Na plan 584.711 zł przeznaczonych na realizację prac społecznie użytecznych wydatkowano 577.757,60 zł, co stanowi 98,81% wykonania planu.**

Wydatki obejmowały:

- wypłatę zasiłków dla osób wykonujących prace w ramach programu w łącznej kwocie – 504.190,20 zł,
- wynagrodzenia wraz z pochodnymi i odpis na ZFŚS osób obsługujących zadanie w kwocie – 56.812 zł,
- wydatki związane z wykonywaniem poszczególnych prac, w tym m.in.: kombinezony robocze, narzędzia, materiały budowlane i wykończeniowe na kwotę 12.404 zł.

60% wydatkowanej kwoty na realizację prac społecznie użytecznych zostało zrefundowane przez Powiatowy Urząd Pracy i odprowadzone do budżetu Gminy.

### **ORZECZNICTWO O NIEPEŁNOSPRAWNOŚCI ORAZ STOPNIU NIEPEŁNOSPRAWNOŚCI**

Środki na obsługę, działającego przy Miejskim Ośrodku Pomocy Społecznej, Zespołu ds. Orzekania o Niepełnosprawności i stopniu niepełnosprawności przydziela Wojewoda, **w 2010 roku przyznał na ten cel 365.000 zł**, z czego wydatkowano 360.031 zł na:

- wynagrodzenia i pozostałe świadczenia, wynikające z zatrudnienia 220.440 zł,
- wynagrodzenia Komisji ds. Orzekania, w ramach umów zleceń – 119,889 zł,
- pozostałe wydatki – 19.702 zł.

Szczegółową analizę wydanych orzeczeń, wysokość dotacji oraz średniego kosztu orzeczeń w okresie 2006 – 2010 ilustruje tabela nr 7.



**WNIOSKI I WYDANE ORZECZENIA W LATACH 2006 – 2010**

Rok	Liczba wniosków o ustalenie niepełnosprawności i stopnia niepełnosprawności	Liczba wydanych orzeczeń	Kwota dotacji budżetowej w zł	Średni koszt orzeczenia w zł
2006	<b>4.405</b> w tym: <b>3.656</b> wniosków osób powyżej 16 roku życia <b>749</b> wniosków osób poniżej 16 roku życia	<b>4.392</b> w tym: <b>3.606</b> orzeczeń osób powyżej 16 roku życia <b>786</b> orzeczeń osób poniżej 16 roku życia	286.164	65
2007	<b>4.266</b> w tym: <b>3.674</b> wniosków osób powyżej 16 roku życia <b>592</b> wniosków osób poniżej 16 roku życia	<b>4.317</b> w tym: <b>3.719</b> orzeczeń osób powyżej 16 roku życia <b>598</b> orzeczeń osób poniżej 16 roku życia	315.200	73
2008	<b>4.406*</b> w tym: <b>3.789</b> wniosków osób powyżej 16 roku życia <b>617</b> wniosków osób poniżej 16 roku życia	<b>4.430*</b> w tym: <b>3.796</b> orzeczeń osób powyżej 16 roku życia <b>634</b> orzeczeń osób poniżej 16 roku życia	340.400	77
2009	<b>4.264 *</b> w tym: <b>3.704</b> wnioski osób powyżej 16 roku życia <b>551</b> wniosków osób poniżej 16 roku życia	<b>4.090*</b> w tym: <b>3.534</b> orzeczenia osób powyżej 16 roku życia <b>556</b> orzeczeń osób poniżej 16 roku życia	367.200	89
2010	<b>4.650 *</b> w tym: <b>4.016</b> wniosków osób powyżej 16 roku życia <b>634</b> wnioski osób poniżej 16 roku życia	<b>4.522*</b> w tym: <b>3.865</b> orzeczeń osób powyżej 16 roku życia <b>657</b> orzeczeń osób poniżej 16 roku życia	365.000	81

\*różnica między ilością złożonych wniosków a liczbą wydanych orzeczeń w okresie 2007-2009 wynika z tego, że w poszczególnych latach rozpatrywano także wnioski z roku poprzedniego.

**W 2010 roku zostało wydanych 1.486 legitymacji dla osób niepełnosprawnych.**

## STRUKTURA ORGANIZACYJNA MOPS

Celem wykonania omówionych w poprzednich rozdziałach zadań zleconych do realizacji Ośrodkowi, wprowadzona została struktura organizacyjna, w skład której wchodzi dział i komórki organizacyjne odpowiednio przygotowane do realizacji określonych zadań /schemat nr 1/. Wśród nich są **działy zajmujące się realizacją zadań z zakresu pomocy społecznej**, do których należy zaliczyć:

**Dział Pracy Socjalnej**, w skład którego wchodzi 11 Zespołów /10 Zespołów Pracy Socjalnej zlokalizowanych w różnych punktach miasta oraz Zespół Strategii i Doradztwa Metodycznego/. Do zadań Działu należy m.in.

- dokonywanie oceny zjawisk rodzących zapotrzebowanie na świadczenia pomocy społecznej,
- przeprowadzanie wywiadów środowiskowych,
- kompletowanie dokumentów oraz podejmowanie innych niezbędnych czynności związanych ze świadczeniem różnorodnych form pomocy,
- prowadzenie pracy socjalnej,
- aktywizowanie społeczności lokalnych w ramach programu Centrum Aktywności Lokalnej /program związany jest m.in. z budowaniem lokalnego partnerstwa, inicjowaniem grup samopomocowych i obywatelskich, promowaniem działań wolontarystycznych, organizowaniem lub współorganizowaniem lokalnych wydarzeń i akcji/,
- współpraca z lokalnymi instytucjami i organizacjami, w tym pozarządowymi oraz kościelnymi,
- obsługa administracyjna Zespołu Interdyscyplinarnego

**Zespół Profilaktyki Rodzinnej i Opieki nad Dzieckiem**, którego zadaniem jest:

- organizowanie, określanie zasad oraz nadzór nad realizacją opieki nad dziećmi w rodzinach zastępczych i placówkach rodzinnych,
- przeprowadzanie wywiadów środowiskowych i przygotowywanie dokumentacji dotyczącej umieszczenia i pobytu dzieci w rodzinach zastępczych i placówkach opiekuńczo – wychowawczych oraz odpłatności za ich pobyt,
- opracowywanie i nadzór nad realizacją indywidualnych programów usamodzielnienia wychowanków rodzin zastępczych i placówek opiekuńczo – wychowawczych, w tym nadzór nad mieszkaniem chronionymi,
- realizacja zadań z zakresu profilaktyki środowiskowej,
- prowadzenie pracy socjalnej,
- prowadzenie szkoleń dla spokrewnionych rodzin zastępczych,
- współpraca z instytucjami i organizacjami zajmującymi się pomocą dzieciom i rodzinom.

**Dział Usług Opiekuńczych i Pomocy Stacjonarnej** zajmuje się głównie:

- zapewnianiem pomocy domowej w formie usług opiekuńczych osobom potrzebującym wsparcia w zakresie zaspakajania codziennych potrzeb życiowych, opieki higienicznej i pielęgnacji, kontaktu z otoczeniem,
- zapewnianiem specjalistycznych usług opiekuńczych dostosowanych do poszczególnych potrzeb, wynikających ze schorzeń lub niepełnosprawności,
- kierowaniem zainteresowanych osób do domów pomocy społecznej.

**Dział Rehabilitacji Osób Niepełnosprawnych** realizuje zadania związane z rehabilitacją zawodową i społeczną osób niepełnosprawnych, do których należy:

- zwrot kosztów wynagrodzenia oraz składek na ubezpieczenie społeczne,
- zwrot kosztów wyposażenia stanowisk pracy,
- finansowanie szkoleń organizowanych przez kierownika urzędu pracy,
- jednorazowe dofinansowanie rozpoczęcia działalności gospodarczej, rolniczej lub wniesienia wkładu do spółdzielni socjalnej,
- dofinansowanie do oprocentowania kredytu bankowego,
- zwrot wydatków na instrumenty i usługi rynku pracy dla osób niepełnosprawnych poszukujących pracy i nie pozostających w zatrudnieniu,
- dofinansowanie kosztów tworzenia i działalności warsztatów terapii zajęciowej,
- dofinansowywanie sportu, kultury, rekreacji i turystyki osób niepełnosprawnych,
- dofinansowywanie zaopatrzenia w sprzęt rehabilitacyjny, przedmioty ortopedyczne i środki pomocnicze,
- dofinansowanie uczestnictwa w turnusach rehabilitacyjnych,
- dofinansowanie likwidacji barier architektonicznych, w komunikowaniu się i technicznych.

**Dom dla Bezdomnych** jest ukierunkowany na niesienie pomocy osobom i rodzinom pozbawionym dachu nad głową. Zapewnia on:

- schronienie,
- jeden gorący posiłek dziennie,
- niezbędną odzież,
- pomoc pracownika socjalnego w rozwiązywaniu problemów bytowych i dążeniu do stabilizacji w tym zakresie.

**Środowiskowy Dom Samopomocy** działa na rzecz osób z zaburzeniami psychicznymi poprzez podtrzymywanie i rozwijanie umiejętności samodzielnego życia tych osób, podniesienie poziomu ich zaradności życiowej, sprawności psychofizycznej, przystosowanie do funkcjonowania społecznego w środowisku. Swoje zadania ŚDS realizuje m.in. poprzez: pracę socjalną, psychoedukację, pomoc psychologiczną, psychoterapię grupową, treningi umiejętności społecznych, poradnictwo, terapię zajęciową oraz zajęcia kulturalno – oświatowe i rekreacyjne.

**Klub „Seniora”** prowadzi zajęcia o charakterze kulturalno - oświatowym dla emerytów i rencistów.

**Centrum „Wolanowska”** – świetlica środowiskowa dla dzieci zamieszkujących w blokach socjalnych przy ul. Wolanowskiej 75.

**Zadania z zakresu polityki społecznej, zlecone przez Gminę do realizacji Ośrodkowi** są wykonywane przez:

**Dział Świadczeń Rodzinnych i Funduszu Alimentacyjnego**, do którego podstawowych zadań należy:

- weryfikacja złożonych wniosków pod kątem uprawnień osób do pobierania świadczeń rodzinnych i świadczeń z funduszu alimentacyjnego oraz wydawanie decyzji w sprawach przyznania lub odmowy świadczeń,
- egzekucja należności z tytułu nienależnie pobranych świadczeń rodzinnych, alimentacyjnych i świadczeń z funduszu alimentacyjnego,

- sporządzanie bilansów potrzeb środków finansowych na realizację zadań oraz sprawozdawczości rzeczowo – finansowej,
- prowadzenie postępowania w stosunku do dłużników alimentacyjnych, w szczególności przeprowadzania wywiadów alimentacyjnych i przyjmowanie oświadczeń.

**Dział Dodatków Mieszkaniowych**, którego zadaniem jest m.in.

- kompletowanie i opracowywanie dokumentacji oraz wydawanie decyzji dotyczących przyznania dodatków mieszkaniowych,
- sporządzanie bilansu potrzeb środków finansowych na dodatki mieszkaniowe,
- analiza obciążeń mieszkaniowych na terenie Radomia.

**Obsługa MOPS oraz wspieraniem pracowników w/w działów i zespołów** zajmują się:

**Dział Obsługi Mieszkańców**, do którego podstawowych zadań należy:

- przyjmowanie wniosków w zakresie świadczeń realizowanych przez MOPS,
- prowadzenie rejestracji przepływu dokumentów między poszczególnymi działami,
- wydawanie zaświadczeń o korzystaniu ze świadczeń pomocy społecznej, wydawanie druków i raportów ubezpieczeniowych,
- udzielanie informacji prawnej w zakresie ustaw o: świadczeniach rodzinnych, dodatkach mieszkaniowych i rehabilitacji zawodowej i społecznej oraz zatrudnianiu osób niepełnosprawnych, pomocy osobom uprawnionym do alimentów,
- wstępna weryfikacja przyjętych wniosków,
- uzupełnianie wniosków o świadczenia rodzinne

**Dział Organizacyjno – Prawny**, do którego głównych zadań należy:

- prowadzenie spraw pracowniczych Ośrodka,
- udzielanie pomocy prawnej komórkom organizacyjnym i pracownikom Ośrodka w zakresie realizowanych zadań,
- przyjmowanie, rozpatrywanie i ewidencjonowanie skarg i wniosków,
- obsługa sekretariatu,
- prowadzenie Biuletynu Informacji Publicznej oraz obsługa Punktu Informacji Obywatelskiej,
- obsługa Zakładowego Funduszu Świadczeń Socjalnych,
- opracowywanie projektów zarządzeń, poleceń i regulaminów. organizacją i prowadzeniem postępowań wynikających z ustawy prawo zamówień publicznych

**Dział Księgowości** zajmuje się w szczególności:

- sporządzeniem projektów planów dochodów i wydatków budżetowych,
- ewidencją dochodów i wydatków zgodnie z zatwierdzonym planem finansowym,
- wystawianiem faktur i not obciążeniowych,
- sporządzaniem sprawozdań finansowych i analiz z realizacji budżetu,
- naliczaniem i realizacją wynagrodzeń,
- obsługą kasy,
- obsługą projektów realizowanych w ramach Programu Operacyjnego Kapitał Ludzki,
- obsługą finansową Zespołu ds. Orzekania o Niepełnosprawności,
- obsługa pozabilansową Państwowego Funduszu Rehabilitacji Osób Niepełnosprawnych,

- obsługą finansową Pracowniczej Kasy Zapomogowo – Pożyczkowej oraz Zakładowego Funduszu Świadczeń Socjalnych,
- obsługą dodatkowego ubezpieczenia pracowniczego.

**Dział Realizacji Pomocy** do zadań którego należy w szczególności:

- wydawanie decyzji w sprawach przyznania bądź odmowy świadczeń,
- sporządzanie bilansu potrzeb,
- sporządzanie sprawozdań finansowych i analiz z realizacji budżetu,
- sprawowanie nadzoru nad prawidłowym wykorzystaniem budżetu,
- egzekucja należności nienależnie pobranych zasiłków,
- egzekwowanie odpłatności od rodziców biologicznych za pobyt dzieci w placówkach.

**Dział Gospodarczy** realizuje zadania związane z:

- zapewnieniem prawidłowego funkcjonowania Ośrodka, w zakresie m.in.: zaopatrzenia, gospodarki materiałowej, transportu, ochrony obiektów, konserwacji i remontów bieżących, doręczania korespondencji, usług poligraficznych, utrzymania czystości,
- administrowaniem obiektami Ośrodka,
- ewidencjonowaniem środków trwałych,
- rozliczaniem faktur i obciążeń,
- prowadzeniem archiwum zakładowego,
- koordynowaniem prac społecznie użytecznych,
- sporządzanie projektów planów wydatków budżetowych,
- ewidencja zaangażowania wydatków budżetowych,
- sporządzanie wykazów przedsięwzięć do wieloletniej prognozy finansowej w zakresie zawieranych umów

**Zespół Informatyków** zajmuje się:

- wdrażaniem i obsługą systemów komputerowych

**Radcy prawni** - zapewniają obsługę prawną Ośrodka.

**Stanowisko ds. BHP i P.POŻ.** – realizacja zadań z zakresu bezpieczeństwa i higieny pracy oraz ochrony przeciwpożarowej.

**Samodzielne Stanowiska ds. nadzoru nad placówkami pomocy społecznej**, którym podlega w szczególności:

- nadzór nad budżetem placówek pomocy społecznej,
- przeprowadzenie kontroli podległych Ośrodkowi placówek.

**Zespół ds. Audytu i Kontroli Wewnętrznej**, który zajmuje się:

- identyfikacją i monitorowaniem procesów zachodzących w Ośrodku, w tym sprawdzaniem wdrażania i wykonywania przyjętych procedur,
- przeprowadzaniem kontroli wewnętrznych,
- sporządzaniem sprawozdań z przeprowadzonych kontroli wewnętrznych,
- przygotowaniem rocznego planu kontroli wewnętrznych, sporządzaniem sprawozdań z

- wykonania rocznego planu kontroli wewnętrznych,
- dokonywaniem analizy ryzyka,
  - współdziałaniem z organami kontroli zewnętrznej,
  - przeprowadzaniem czynności sprawdzających.

**Zespół ds. Zamówień Publicznych**, do którego zadań należy:

- organizacja i prowadzenie postępowań o udzielenie zamówienia publicznego w oparciu o ustawę Prawo zamówień publicznych,
- opracowywanie rocznych planów zamówień publicznych,
- sporządzanie rocznych sprawozdań z udzielonych przez Ośrodek zamówień publicznych,
- występowanie i reprezentowanie Ośrodka w sprawach dotyczących zamówień publicznych przed Urzędem Zamówień Publicznych,
- opracowywaniem projektów aktów wewnętrznych obowiązujących przy udzielaniu zamówień publicznych

**W 2010 roku za realizację i rozliczanie projektów systemowych realizowanych w ramach Programu Operacyjnego Kapitał Ludzki odpowiadał 1 zespół zarządzający.**

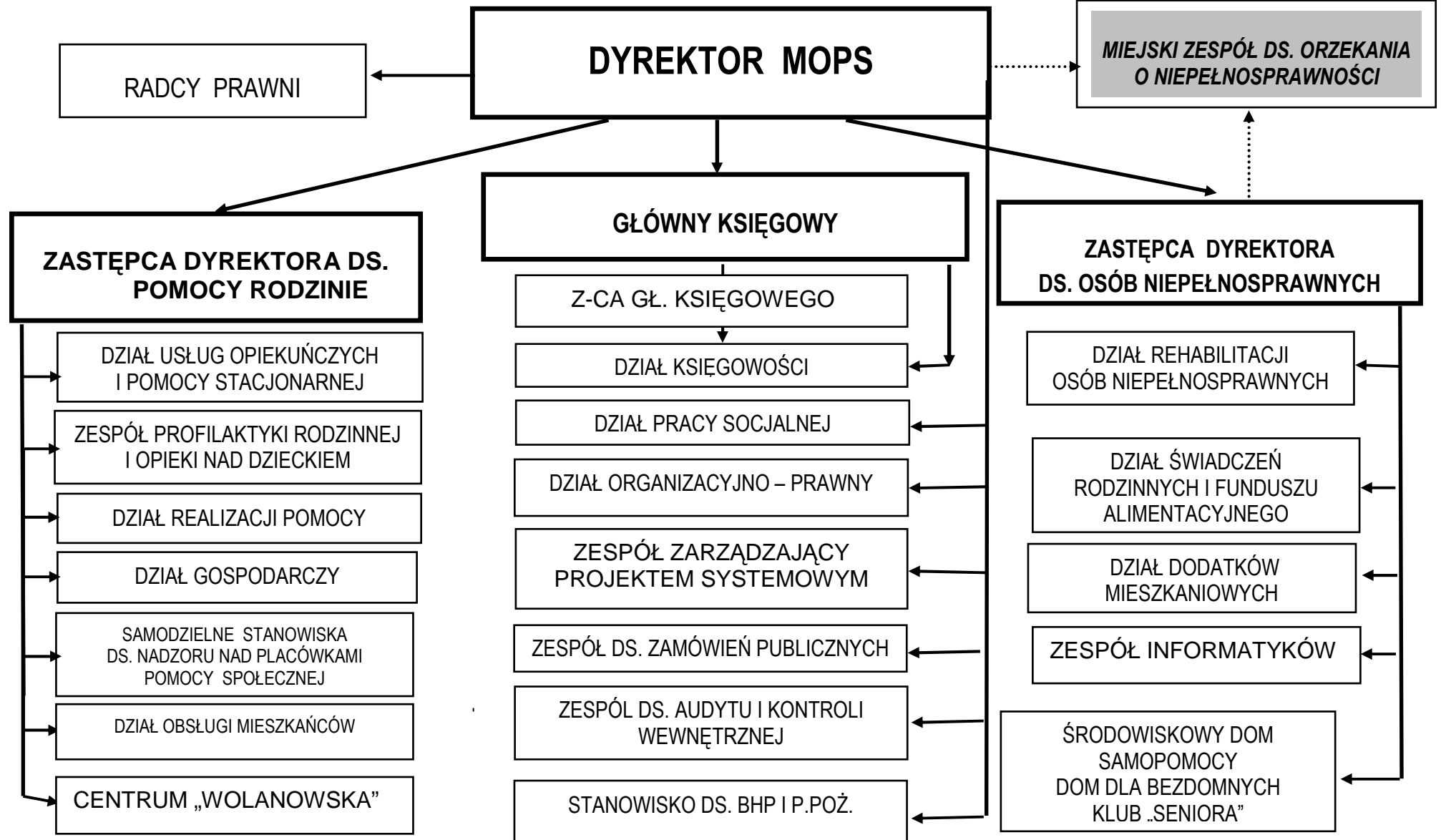
**W roku 2010 Miejski Ośrodek Pomocy Społecznej realizował projekt konkursowy „Stop bierności – postaw na aktywność!”, za realizację zadania odpowiedzialni byli pracownicy Zespołu Strategii i Doradztwa Metodycznego.**

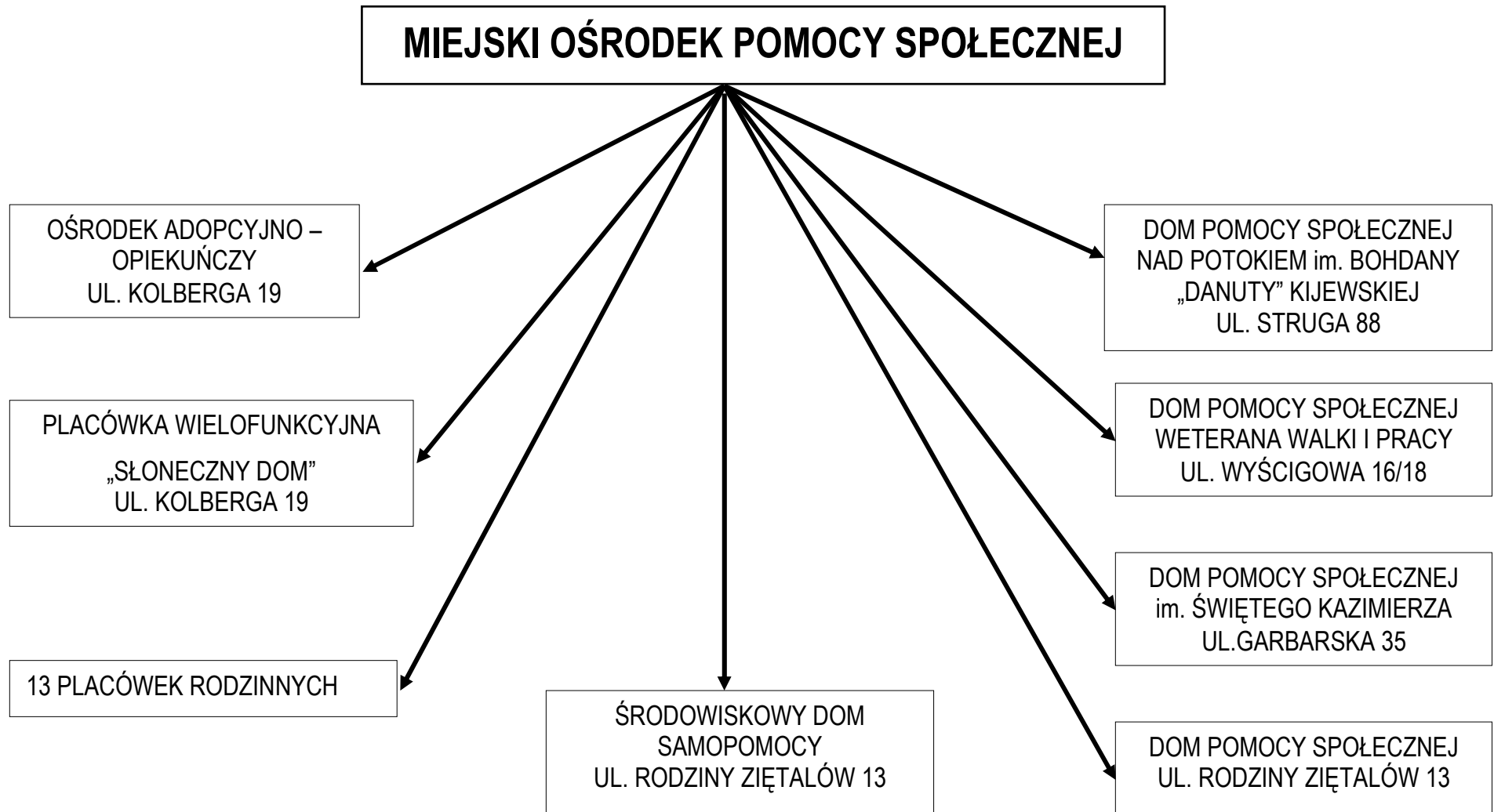
Miejski Ośrodek Pomocy Społecznej, w ramach realizacji zadań powiatowych, sprawuje ponadto nadzór finansowy nad działalnością /schemat nr 2/:

- ośrodka adopcyjno – opiekuńczego,
- placówek opiekuńczo – wychowawczych,
- placówki wsparcia dziennego /środowiskowy dom samopomocy/,
- domów pomocy społecznej.

SCHEMAT ORGANIZACYJNY MIEJSKIEGO OŚRODKA POMOCY SPOŁECZNEJ W RADOMIU

Schemat nr 1







Przy Miejskim Ośrodku Pomocy Społecznej działa także **Miejski Zespół ds. Orzekania o Niepełnosprawności**. Do jego zadań należy rozpatrywanie wniosków o ustalenie stopnia niepełnosprawności do celów związanych głównie z zatrudnieniem w warunkach pracy chronionej, uzyskaniem świadczeń z pomocy społecznej, ulg i uprawnień przysługujących osobom niepełnosprawnym, zaopatrzeniem w przedmioty ortopedyczne i środki pomocnicze, korzystania z turnusów rehabilitacyjnych. Ponadto do zadań Zespołu należy ustalanie niepełnosprawności osób do 16 roku życia do celów związanych z uzyskaniem zasiłku pielęgnacyjnego lub świadczenia pielęgnacyjnego dla osoby opiekującej się chorym dzieckiem. Miejski Zespół, na wniosek osoby zainteresowanej, na podstawie orzeczenia wydaje także osobom niepełnosprawnym legitymacje.

Miejski Ośrodek Pomocy Społecznej na dzień 31 grudnia 2010 roku zatrudniał 500 pracowników /w tym 20 osób zatrudnionych było na podstawie umowy na zastępstwo/. Szczegółowy wykaz zatrudnienia w poszczególnych działach oraz dynamikę wzrostu zatrudnienia w latach 2006 – 2010 ilustruje tabela 8.

Wzrost zatrudnienia miał miejsce w roku 2006, co było spowodowane przekazaniem do realizacji przez Gminę kolejnych zadań.

W roku 2008 został utworzony Zespół Zarządzający Projektem Systemowym, natomiast w roku 2010 utworzono Zespół ds. Zamówień Publicznych oraz Zespół ds. Audytu i Kontroli Wewnętrznej.

## ZATRUDNIENIE W MIEJSKIM OŚRODKU POMOCY SPOŁECZNEJ W 2010 roku

DZIAŁ	STAN ZATRUDNIENIA NA:	UWAGI*
	31.12.2010	
<b>KADRA ZARZADZAJĄCA</b>		
Kierownictwo	5	0
<b>OBSŁUGA ZADAŃ REALIZOWANYCH PRZEZ MIEJSKI OŚRODEK POMOCY SPOŁECZNEJ</b>		
Samodzielne stanowiska	5	0
Dział Organizacyjno - Prawny	12	0
Dział Obsługi Mieszkańców	20	+1
Dział Księgowości	19	+3
Dział Gospodarczy	55	+ 1
Dział Realizacji Pomocy	25	0
<b>ZADANIA Z ZAKRESU POMOCY SPOŁECZNEJ</b>		
Dział Pracy Socjalnej	125	-1
Dział Usług Opiekuńczych i Pomocy Stacjonarnej	114	+1
Zespół Profilaktyki Rodzinnej i Opieki nad Dzieckiem	14	+ 1
Dział Rehabilitacji Osób Niepełnosprawnych	10	-1
Środowiskowy Dom Samopomocy	6	- 2
Dom dla Bezdomnych	6	-1
Klub „Seniora”	1	0
Zespół zarządzający projektem systemowym	5	0
Zespół Informatyków	3	+1
Centrum Wolanowska	2	0
<b>ŚWIADCZENIA RODZINNE</b>		
Dział Świadczeń Rodzinnych i Funduszu Alimentacyjnego	35	+ 2
<b>DODATKI MIESZKANIOWE</b>		
Dział Dodatków Mieszkaniowych	21	+2
<b>INNE</b>		
Zespół ds. Orzekania o Niepełnosprawności	5	0
Zespół ds. Audytu i Kontroli Wewnętrznej	1	+1
Zespół ds. Zamówień Publicznych	3	+3
<b>RAZEM</b>	<b>492</b>	<b>+10</b>
w tym prace interwencyjne	-	-

\*różnica pomiędzy stanem zatrudnienia na dzień 31.12.2009 roku i na dzień 31.12. 2010

# ANALIZA ŚRODKÓW I ŚWIADCZEŃ REALIZOWANYCH PRZEZ MIEJSKI OŚRODEK POMOCY SPOŁECZNEJ W LATACH 2006 – 2010

## ZADANIA GMINY

W Radomiu od kilkunastu lat jest duże zapotrzebowanie na świadczenia z zakresu pomocy społecznej. Znaczna część mieszkańców miasta, w szczególności z powodu bezrobocia, nie radzi sobie z zaspakajaniem podstawowych potrzeb i rozwiązywaniem codziennych problemów we własnym zakresie i wymaga zewnętrznego wsparcia. Stąd też od wielu lat ze świadczeń z zakresu pomocy społecznej corocznie korzysta około 9 – 12% mieszkańców miasta /rozkład korzystających z pomocy Ośrodka ilustruje tabela nr 9/.

Tabela nr 9

## ŚRODOWISKA KORZYSTAJĄCE ZE ŚWIADCZEŃ POMOCY SPOŁECZNEJ W LATACH 2006 – 2010

WYSZCZEGÓLNIENIE	LATA				
	2006	2007	2008	2009	2010
Liczba rodzin korzystających z pomocy społecznej ogółem	<b>11.915</b>	<b>10.809</b>	<b>9.407</b>	<b>9.225</b>	<b>9.209</b>
- /liczba osób w rodzinach/	<b>29.797</b>	<b>26.280</b>	<b>22.138</b>	<b>20.793</b>	<b>20.256</b>
w tym:					
1. W ramach zadań własnych	21.946	15.706	13.576	13.099	9.177
-/liczba osób w rodzinach/	29.566	26.272	21.961	20.357	20.171
2. W ramach zadań zleconych	1.430	1.531	1.552	1.643	32
-/liczba osób w rodzinach/	2.407	2.454	2.305	2.399	85
Udział zadań zleconych w liczbie osób ogółem w %	12,0	15,0	16,5	17,8	0,3

Jak wynika z analizy danych liczba klientów Ośrodka od roku 2006 sukcesywnie maleje – nie jest to jednak znaczny spadek – od roku 2006 do roku 2010 liczba klientów MOPS obniżyła się o 2.706 środowisk. Spadek liczby rodzin/osób korzystających z pomocy w ramach zadań zleconych wynika ze zmiany ustawy o pomocy społecznej od 1 sierpnia 2009 roku, na podstawie której zasiłki stałe oraz składki na ubezpieczenie zdrowotne od zasiłków stałych w roku 2010 są zadaniem własnym gminy, jednakże nadal finansowanym z budżetu państwa.

**ŚWIADCZENIA POMOCY SPOŁECZNEJ REALIZOWANE PRZEZ MOPS W RAMACH ZADAŃ WŁASNYCH W LATACH 2006 – 2010**

ŚWIADCZENIA	2006		2007		2008		2009		2010	
	Liczba osób	Kwota w złotych	Liczba osób	Kwota w złotych	Liczba osób	Kwota w złotych	Liczba osób	Kwota w złotych	Liczba osób	Kwota w złotych
Usługi opiekuńcze	551	2.804.619	525	2.695.292	493	2.963.594,71	468	2.919.480,26	410	2.871.088
Zasiłki celowe	18.929	7.645.167	10.015	6.793.221	8.749	6.630.067	7.110	5.970.515	8.771	5.880.324
Pomoc państwa w zakresie dożywiania*	19.621	7.224.556**	21.823	7.440.240	16.489	7.699.650**	14.883	6.300.000	17.412	6.468.452**
Sprawienie pogrzebu	46	72.463	43	69.774	34	54.096	42	63.850,92	56	91.813
Zasiłki okresowe	9.468	8.234.665	8.859	8.802.852	7.557	11.049.359	7.643	10.620.008	7.114	10.823.387
Zasiłki stałe	-	-	-	-	-	-	-	-	1644	5.717.381
Składki na ubezpieczenie zdrowotne od zasiłków stałych	-	-	-	-	-	-	-	-	1.272	390.487
Schronienie	360	561.843	300	570.878	286	627.291	102	379.382	128	282,00

\* w punkcie pomoc państwa w zakresie dożywiania mieszczą się zasiłki celowe na dożywianie w kwocie 70 zł miesięcznie na osobę, posiłki dla dzieci w szkołach i przedszkolach oraz posiłki dla dorosłych.

\*\* na środki wydatkowane składają się: dotacja Wojewody w kwocie 5.129.400 zł, środki własne gminy w kwocie 1.339.052. zł

## ZADANIA POWIATU

Od 1999 roku MOPS realizuje zadania skierowane do rodzin zastępczych oraz usamodzielniających się wychowanków opuszczających te rodziny oraz placówki opiekuńczo – wychowawcze. W latach 2004 – 2010 w rodzinach zastępczych przebywało kilkaset dzieci, w tym:

- w 2006 roku w 240 rodzinach przebywało 414 dzieci,
- w 2007 roku w 220 rodzinach przebywało 400 dzieci,
- w 2008 roku w 237 rodzinach przebywało 401 dzieci.
- W 2009 roku 211 rodzinach przebywało 343 dzieci
- W 2010 roku 303 rodzinach przebywało 329 dzieci

Znaczna część z tych dzieci przebywa poza rodzinami biologicznymi, nie ze względu na ich brak, ale z powodu nie wypełniania przez nie podstawowych funkcji i nie zapewniania dzieciom warunków do prawidłowego funkcjonowania i rozwoju. Wśród powodów tej sytuacji należy wymienić m.in.: uzależnienie od alkoholu, bezradność opiekuńczo – wychowawczą, długotrwałe bezrobocie i skutki jakie ono za sobą niesie.

Duża liczba dzieci przebywająca w rodzinach zastępczych i placówkach opiekuńczo – wychowawczych ma także wpływ na liczbę wychowanków je opuszczających i wypłatę świadczeń jaki im ustawowo przysługują. Szczegółowe dane dotyczące ilości osób oraz koszt świadczeń ilustruje tabela nr 11.

Tabela nr 11

**ŚWIADCZENIA NA RZECZ RODZIN ZASTĘPCZYCH I DZIECI W LATACH 2006 – 2010**

ŚWIADCZENIA	2006		2007		2008		2009		2010	
	Liczba osób	Kwota w złotych	Liczba osób	Kwota w złotych	Liczba osób	Kwota w złotych	Liczba osób	Kwota w złotych	Liczba osób	Kwota w złotych
<b>ZADANIA WŁASNE POWIATU</b>										
<b>Placówki opiekuńczo – wychowawcze</b>										
Usamodzielnienia	11	56.943	15	75.762	20	90.576	26	131.760	14	79.056
Kontynuacja nauki	78	308.718,42	76	239.080	66	263.481	39	149.461	45	177.204
<b>Rodziny zastępcze spokrewnione</b>										
Zasiłki pieniężne	285	1.944.602	274	2.023.891	273	1.949.343	236	1.866.959	231	1.650.406
Zagospodarowanie	26	34.425	33	36.482	24	55.915	10	17.129	10	17.128,80
<b>Rodziny zastępcze niespokrewnione + zawodowe rodziny zastępcze</b>										
Zasiłki pieniężne	144	1.112.400,98	141	1.091.829	141	1.191.225	120	1.210.840	107	1.081.305
Zagospodarowanie	61	103.771	51	66.209	57	71.974	44	42.130	45	59.259,06
<b>Rodziny zastępcze</b>										
Usamodzielnienia	3	11.399	4	19.764	17	79.056	18	83.997	25	115.290
Kontynuacja nauki	160	656.000,77	192	627.215	131	443.607	122	444.727	119	459.293
<b>Rodziny zastępcze i placówki</b>										
Wyprawki rzeczowe	53	199.997,48	46	174.410	53	199.908	52	199.992	44	134.997

Realizację zadań związanych z rehabilitacją zawodową i społeczną osób niepełnosprawnych, finansowanych przez Państwowy Fundusz Rehabilitacji Osób Niepełnosprawnych w okresie 2006 – 2010 ilustrują tabele od 12 do 19.

## REHABILITACJA ZAWODOWA

Tabela nr 13

### TWORZENIE STANOWISK PRACY DLA OSÓB NIEPEŁNOSPRAWNYCH ZE ŚRODKÓW PFRON W LATACH 2006 – 2010

WYSZCZEGÓLNIENIE	2006	2007	2008	2009	2010
Ilość złożonych wniosków	-	5	37	16	24
Ilość zawartych umów	-	5	26	11	9
Ilość utworzonych miejsc pracy	-	5	54	19	21
Kwota wypłacona w zł	-	98.301	1.349.330	505.863	479.000

W latach 2006 – 2010 żaden pracodawca nie złożył wniosku o przystosowanie tworzonych lub istniejących stanowisk pracy dla osób niepełnosprawnych, stosownie do potrzeb wynikających z ich niepełnosprawności oraz rozpoznania przez służbę medyczną pracy tych potrzeb. Od 29 lipca 2007 roku do końca roku 2009, po nowelizacji ustawy o rehabilitacji zawodowej i społecznej oraz zatrudnianiu osób niepełnosprawnych, pracodawcy tworzący miejsca pracy mogą również otrzymać zwrot kosztów wyposażenia stanowiska pracy dla osoby niepełnosprawnej / art. 26e/. W 2007 roku złożonych zostało 5 wniosków na utworzenie 5 miejsc pracy, zaś w 2008 roku złożono ich 37 i podpisanych zostało 26 umów na utworzenie 54 miejsc pracy dla osób niepełnosprawnych. W roku 2009 złożonych zostało 16 wniosków, z czego podpisano 11 umów na utworzenie 19 miejsc pracy. W roku 2010 złożono 24 wnioski, podpisano 9 umów na stworzenie 21 miejsc pracy.

Tabela nr 13

### REFUNDACJA WYNAGRODZEŃ DLA OSÓB NIEPEŁNOSPRAWNYCH

WYSZCZEGÓLNIENIE	2006	2007	2008	2009	2010
Ilość osób, za które jest refundowane wynagrodzenie	-	5	38	34	-
Kwota wypłacona w złotych	-	-	187.527	162.212	-

- Do 2007 roku osoby niepełnosprawne mogły otrzymać pożyczkę na rozpoczęcie działalności gospodarczej lub rolniczej:

- w 2005 roku zawartych zostało 5 umów na kwotę 200.000 zł,
- w 2006 roku zawarte zostały 2 umowy na kwotę 60.000 zł,
- w 2007 roku zawarta została 1 umowa na kwotę 40.000 zł.

Nowelizacja ustawy zastąpiła to świadczenie jednorazowym dofinansowaniem na rozpoczęcie działalności gospodarczej, rolniczej lub wniesienia wkładu do spółdzielni socjalnej. Z tej formy pomocy skorzystało w 2008 roku 14 osób na łączną kwotę 283.000 zł. W roku 2009 zostało zawartych 11 umów na łączną kwotę 252.000 zł, w roku 2010 zostało zawartych 7 umów na kwotę 182.000 zł.

Tabela nr 14

### FINANSOWANIE KOSZTÓW SZKOLEŃ I PRZEKWALIFIKOWANIA OSÓB NIEPEŁNOSPRAWNYCH W LATACH 2006 – 2010

WYSZCZEGÓLNIENIE	2006	2007	2008	2009	2010
Ilość osób	62	73	88	57	27
Kwota wypłacona w złotych	53.362	73.133	84.920	42.346	32.002

Corocznie finansowane były koszty szkolenia osób niepełnosprawnych – szczegółowo ilość osób i koszty poniesione na szkolenia ilustruje tabela 14.

### INSTRUMENTY RYNKU PRACY W LATACH 2006 – 2010

Tabela nr 15

Instrumenty rynku pracy	2006		2007		2008		2009		2010	
	liczba	kwota	liczba	kwota	liczba	kwota	liczba	kwota	liczba	kwota
Osoby ubiegające się o staże	0	0	1	X	5	X	3	X	15	X
Zwrot wydatków	0	0	1	2.113,00	5	27.031,00	3	15.396,00	15	22.819,00

W latach 2005 – 2007 nie było realizowane dofinansowanie do oprocentowania zaciągniętego kredytu bankowego przez osoby niepełnosprawne. W 2008 roku złożone zostały 2 wnioski w tym zakresie i podpisana 1 umowa na kwotę 2.953 zł. W roku 2009 zostały złożone 3 wnioski, zawarto natomiast 2 umowy na 8.880 zł. W roku 2010 złożono 4 wnioski, zawarto 2 umowy na 15.000 zł.



## **REHABILITACJA SPOŁECZNA**

### DOFINANSOWANIE TURNUSÓW REHABILITACYJNYCH

Największa liczba osób niepełnosprawnych korzysta z dofinansowania do turnusów rehabilitacyjnych /szczegółowa ilość osób i koszty świadczeń ilustruje tabela 16/. W latach 2005 – 2006 liczba osób, które skorzystały z dofinansowania systematycznie wzrastała. W 2007 roku obniżyła się ona o 226 osób, natomiast w 2008 roku wzrosła o 132 osoby. W roku 2009 nastąpił spadek osób, które otrzymały dofinansowanie. Dofinansowaniem nie objęto 1060 osób. W roku 2010 złożono 1.298 wniosków, udzielono dofinansowania 215 osobom niepełnosprawnym.

## DOFINANSOWANIE DO TURNUSÓW REHABILITACYJNYCH W LATACH 2006 – 2010

WYSZCZEGÓLNIENIE	2006			2007			2008			2009			2010		
	razem	dorośli	dzieci	razem	dorośli	dzieci	razem	dorośli	dzieci	razem	dorośli	dzieci	razem	dorośli	dzieci
Liczba złożonych wniosków	<b>2.080</b>	1.747	333	<b>2.381</b>	1.597	784	<b>2.197</b>	1.878	319	<b>1614</b>	1388	226	<b>1.298</b>	1.777	121
Liczba przyznanych dofinansowań do turnusu /wraz z opiekunami/	<b>1.568</b>	1.317	251	<b>1.342</b>	1.263	679	<b>1.474</b>	1.303	171	<b>414</b>	374	40	<b>341</b>	281	60
Kwota przyznanego dofinansowania	<b>1.224.153</b>	1.028.288	195.865	<b>1.228685</b>	850.001	378.684	<b>898.291</b>	777.456	120.835	<b>300000</b>	265005	34995	<b>260.000</b>	213.689	46.311

W roku 2005 na terenie Radomia funkcjonowały jedynie dwa warsztaty terapii zajęciowej, zaś środki na ich utrzymanie wzrastały w niewielkim zakresie. Poprawę w tym zakresie odnotowujemy od roku 2006 - władze dostrzegając problemy osób niepełnosprawnych podjęły decyzję o utworzeniu kolejnych tego rodzaju placówek. Obecnie na terenie miasta działa ich 5.

Tabela nr 17

### **DOFINANSOWANIE KOSZTÓW DZIAŁANIA WARSZTATÓW TERAPII ZAJĘCIOWEJ W LATACH 2006 – 2010**

WYSZCZEGÓLNIENIE	2006	2007	2008	2009	2010
Liczba warsztatów	3	5	5	5	5
Kwota dofinansowania w złotych	1.436.923	1.652.379	2.247.260	2.515.319	2.515.320

Środki na realizację **dofinansowań do zakupu przedmiotów ortopedycznych, środków pomocniczych oraz sprzętu rehabilitacyjnego w stosunku do roku 2005 zmniejszyły się o ponad 474.500 zł.**

W roku 2010 zostało złożonych 1680 wniosków. W odniesieniu do ilości wniosków rozpatrzonych pozytywnie – w stosunku do roku 2009 spadł o 28 %.

- w roku 2006 – 92%
- w roku 2007 – 81%,
- w roku 2008 – 74%
- w roku 2009 – 90 %
- w roku 2010 – 62 %

W odniesieniu do dofinansowania do likwidacji barier, ze względu na ograniczone środki, jedynie część złożonych wniosków jest załatwiana pozytywnie, znaczący spadek w tym zakresie miał miejsce od 2008 roku.

- w roku 2005 w likwidacji barier w komunikowaniu się zrealizowano 68,5% złożonych wniosków, zaś na likwidację barier architektonicznych – 78,9%,
- w roku 2006 w likwidacji barier w komunikowaniu się zrealizowano 50,3%, zaś na likwidację barier architektonicznych – 50,9%
- w roku 2007 w likwidacji barier w komunikowaniu się zrealizowano 59% złożonych wniosków, zaś na likwidację barier architektonicznych – 27%,
- w roku 2008 w likwidacji barier w komunikowaniu się zrealizowano 30% złożonych wniosków, zaś na likwidację barier architektonicznych – 13%.
- w roku 2009 w likwidacji barier w komunikowaniu się zrealizowano 27% złożonych wniosków, zaś na likwidację barier architektonicznych – 17%.
- w roku 2010 w likwidacji barier w komunikowaniu się zrealizowano 18,30% złożonych wniosków, zaś na likwidację barier architektonicznych i technicznych – 29,85 %.

## DOFINANSOWANIE ZAOPATRZENIA W SPRZĘT REHABILITACYJNY, PRZEDMIOTY ORTOPEDYCZNE I ŚRODKI POMOCNICZE

WYSZCZEGÓLNIENIE	2006			2007			2008			2009			2010		
	razem	dorośli	dzieci	razem	dorośli	dzieci	razem	dorośli	dzieci	razem	dorośli	dzieci	razem	dorośli	dzieci
Liczba złożonych wniosków	<b>1.937</b>	1.472	465	<b>2.083</b>	1.667	416	<b>2.091</b>	1.801	290	<b>1749</b>	1530	219	<b>1.680</b>	1.465	215
Liczba zrealizowanych wniosków	<b>1.784</b>	1.466	318	<b>1.677</b>	1.383	294	<b>1.535</b>	1.306	229	<b>1581</b>	1374	207	<b>1.038</b>	892	146
Kwota wydatkowanych środków finansowych w złotych	<b>1.336.160</b>	1.019.532	316.628	<b>1.377.655</b>	1.098.553	279.102	<b>1.343.582</b>	1.130.992	212.590	<b>1.221.843</b>	1.056.702	165.141	<b>686.083,88</b>	529.195,48	156.888,40

## DOFINANSOWANIE DO LIKWIDACJI BARIER W LATACH 2006 – 2010

WYSZCZEGÓLNIENIE	2006			2007			2008			2009			2010		
	razem	dorośli	dzieci	razem	dorośli	dzieci	razem	dorośli	dzieci	razem	dorośli	dzieci	razem	dorośli	dzieci
<b>LIKWIDACJA BARIER W KOMUNIKOWANIU SIĘ</b>															
Liczba złożonych wniosków	<b>296</b>	215	81	<b>329</b>	254	75	<b>374</b>	303	71	<b>257</b>	184	73	<b>235</b>	170	65
Liczba zrealizowanych wniosków	<b>149</b>	108	41	<b>194</b>	153	41	<b>109</b>	82	27	<b>70</b>	48	22	<b>43</b>	28	15
Kwota wydatkowanych środków finansowych w złotych	<b>259.939</b>	136.160	123.779	<b>399.999,29</b>	293.852,77	106.136,52	<b>250.000</b>	173.268,20	76.731,80	<b>127.497</b>	65.092	62.405	<b>100.000</b>	60.286,62	30.713,38
<b>LIKWIDACJA BARIER ARCHITEKTONICZNYCH I TECHNICZNYCH</b>															
Liczba złożonych wniosków	<b>166</b>	154	12	<b>193</b>	180	13	<b>395</b>	386	9	<b>288</b>	268	20	<b>201</b>	187	14
Liczba zrealizowanych wniosków	<b>83</b>	77	6	<b>52</b>	42	10	<b>96</b>	87	9	<b>63</b>	60	3	<b>60</b>	57	3
Kwota wydatkowanych środków finansowych w złotych	<b>400.000</b>	373.522	26.478	<b>500.000</b>	405.183,35	94.816,75	<b>569.077,32</b>	466.152,48	102.924,84	<b>420.000</b>	390.874	29124	<b>425.783,47</b>	408.973,85	16.809,62

## DODATKI MIESZKANIOWE

Od stycznia 2004 roku wypłata dodatków mieszkaniowych jest zadaniem własnym gminy. Od 2006 roku wydatki te ulegają obniżeniu. Jest to wynikiem systematycznego zmniejszania ilości wypłacanych dodatków mieszkaniowych oraz liczby gospodarstw, które były objęte tą formą świadczeń /szczegółową analizę zawierają tabele nr 20 i 21/. Zmiany w tym zakresie są wynikiem zmniejszenia stopy bezrobocia oraz wzrostu dochodów osób i rodzin korzystających wcześniej z tej formy pomocy.

Tabela nr 20

### DODATKI MIESZKANIOWE W LATACH 2006 – 2010

WYSZCZEGÓLNIENIE	2006	2007	2008	2009	2010
Kwota wypłaconych dodatków mieszkaniowych w złotych	12.499.948	12.006.986	10.699.988	10.104.819	10.584.996
Liczba wypłaconych dodatków mieszkaniowych	84.114	75.900	63.143	55.959	54.809
Średnia kwota dodatku w złotych	148,00	158,00	169,00	180	193
Udział środków gminy w %	100	100	100	100	100
Ilość gospodarstw domowych, które otrzymały dodatki mieszkaniowe	8.329	7.183	5.914	5.476	5.413

## SZCZEGÓŁOWA ANALIZA DODATKÓW MIESZKANIOWYCH W LATACH 2006 – 2010

WYSZCZEGÓLNIENIE	2006	2007	2008	2009	2010
Kwota wypłaconych dodatków mieszkaniowych w zł w tym:	<b>12.499.948</b>	<b>12.006.986</b>	<b>10.699.988</b>	<b>10.104.819</b>	<b>10.584.996</b>
- użytkownikom mieszkań w zasobach gminy	3.319.318	3.591.169	3.220.917	2.825.984	2.637.087
- użytkownikom mieszkań pozostałych	9.180.630	8.415.817	7.479.071	7.278.835	7.947.909
Liczba wypłaconych dodatków mieszkaniowych w tym:	<b>84.114</b>	<b>75.900</b>	<b>63.143</b>	<b>55.959</b>	<b>54.809</b>
- użytkownikom mieszkań w zasobach gminy	20.603	21.309	17.222	14.937	13.119
- użytkownikom mieszkań pozostałych	63.511	54.591	45.921	41.022	41.690
Średnia kwota zasiłku w zł w tym:	<b>148,00</b>	<b>158,00</b>	<b>169,00</b>	<b>180</b>	<b>193</b>
- użytkownikom mieszkań w zasobach gminy	161,00	169,00	182,00	189	201
- użytkownikom mieszkań pozostałych	157,00	163,00	176,00		191
Ilość gospodarstw domowych, które otrzymały dodatki mieszkaniowe	<b>8.329</b>	<b>7.183</b>	<b>5.914</b>	<b>5.476</b>	<b>5.413</b>
Ilość wydanych decyzji	14.771	12.902	10.652	<b>9.821</b>	<b>9.664</b>

Tabela nr 22

## ANALIZA ŚWIADCZEŃ RODZINNYCH 2006 – 2010

RODZAJ ŚWIADCZENIA	2006			2007			2008			2009			2010		
	Ilość świadczeń	Łączny koszt	Średnia wysokość świadczenia	Ilość świadczeń	Łączny koszt	Średnia wysokość świadczenia	Ilość świadczeń	Łączny koszt	Średnia wysokość świadczenia	Ilość świadczeń	Łączny koszt	Średnia wysokość świadczenia	Ilość świadczeń	Łączny koszt	Średnia wysokość świadczenia
Zasiłek rodzinny	311.115	15.585.552	50,10	308.600	18.837.867	61,00	265.938	16.109.745	60,60	219.768	13.921.551	63,30	212.678	18.197.144	85,56
Dodatki do zasiłków rodzinnych	104.389	13.808.025	132,27	96.535	13.743.963	142,37	84.465	12.428.202	147,14	71.534	10.592.579,13	148,08	73.102	10.899.609	149,10
Zasiłki pielęgnacyjne	43.163	6.349.890	147,11	48.291	7.388.523	153,00	50.266	7.690.698	153,00	52.579	8.044.587	153,00	54.195	8.291.835	153,00
Świadczenia pielęgnacyjne	6.083	2.549.520	419,12	5.902	2.474.624	419,29	5.472	2.294.594	419,33	5.502	2.397.132	435,68	8.091	4.181.512	516,81
Zaliczka alimentacyjna	36.389	6.439.487	176,96	33.113	5.938.343	179,34	23.518	4.302.324	182,94	23.518	3.790,34	182,94	-	-	-
Składki na ubezpieczenia emerytalne i rentowe niektórych świadczeniobiorców	5.469	696.632	127,38	4.644	615.579	132,55	4.259	456.269	107,13	1.04.126	459.136,71	111,28	5.741	760.000	132,38
Jednorazowa zapomoga z tytułu urodzenia dziecka	2.157	2.157.000	1.000	2.165	2.165.000	1.000	2.098	2.098.000	1.000	2.362	2.362.000	1.000	2.230	2.230.000	1.000
Świadczenia z funduszu alimentacyjnego	-	-	-	-	-	-	6.654	1.525.205	229,22	29.488	7.182.110,72	244,00	29.963	7.732.517	258,07



## ŹRÓDŁA FINANSOWANIA ZADAŃ REALIZOWANYCH PRZEZ MOPS

Wzrost liczby zadań realizowanych przez Miejski Ośrodek Pomocy Społecznej skutkuje zwiększeniem jego budżetu, co ilustruje poniższa tabela.

Tabela nr 23

### ZADANIA WYKONYWANE PRZEZ MOPS I ŹRÓDŁA ICH FINANSOWANIA

Zadanie	Finansowane śr. własnymi	Finansowane śr. państwa	Razem wydatki
Zasiłki i pomoc w naturze	6 107 134	0	6 107 134
Zasiłki okresowe	0	10 823 387	10 823 387
Zasiłki stałe	119 381	5 598 000	5 717 381
Dodatki mieszkaniowe	10 584 996	0	10 584 996
Ośrodki wsparcia	358 039	316 623	674 662
Usługi opiekuńcze	2 896 201	148 259	3 044 460
Dożywianie	1 479 052	5 129 400	6 608 452
Prace społecznie-użyteczne	577 758	0	577 758
Wynagr. za sprawowanie opieki	0	3733	3733
Pomoc dla powodźian	0	2000	2000
Mieszkania chronione	12 430	0	12 430
Rodziny zastępcze	3 306 294	55 864	3 362 158
Pomoc dla dzieci	256 260	0	256 260
Pobyt mieszkańców w DPS poza Radomiem	621 430	0	621 430
Świadc. rodzinne i fundusz alimentacyjny	49 567	53 904 258	53 953 825
Składki na ubezpieczenie zdrowotne	486	494 660	495 146
Pomoc dla uchodźców	0	165 375	161 375
Ośrodek Pomocy Społecznej	11 681 747	3 730 850	15 412 597
Obsługa PFRON-u	401 561	0	401 561
Obsługa Centrum „Wolanowska”	77 551	0	77 551
Obsługa aktywności lokalnej	81 861	0	81 861
Obsługa Zespołu ds. orzekania o stopniu niepełnosprawności	0	360 031	360 031
Pozostałe zadania	0	98 009	98 009
	<b>38 611 748</b>	<b>80 830 449</b>	<b>119 442 197</b>
Zadania realizowane w ramach PO KL	260 064	2 493 044	2 753 108
Fundusz celowy PFRON			4 842 789
<b>Ogółem wydatki</b>	<b>38 871 812</b>	<b>83 323 493</b>	<b>127 038 094</b>

Jak wynika z powyższych danych, środki wydatkowane przez Ośrodek w 33% pochodzą z budżetu miasta, zaś w 67% z budżetu państwa Miejski Ośrodek Pomocy Społecznej, poza budżetem, realizuje zadania wynikające z ustawy o rehabilitacji zawodowej i społecznej oraz zatrudnianiu osób niepełnosprawnych środków Państwowego Funduszu Rehabilitacji Osób Niepełnosprawnych.

## PODSUMOWANIE

Rok 2010 ze względu na dużą liczbę klientów korzystających ze świadczeń z zakresu pomocy społecznej i poza pomocowych, był kolejnym trudnym okresem dla pracowników Miejskiego Ośrodka Pomocy Społecznej. Obsługa kilkunastu tysięcy środowisk wymaga bowiem ogromnego nakładu pracy związanego z przyjmowaniem i załatwieniem wniosków o pomoc. Należy przy tym zaznaczyć, że każda ze spraw wiąże się również z wydawaniem decyzji lub innych rozstrzygnięć administracyjnych, zgodnie z kodeksem postępowania administracyjnego. W 2010 roku Ośrodek wydał łącznie ponad 148 tysięcy różnego rodzaju decyzji i rozstrzygnięć /tabela 24/.

Tabela nr 24

### WYDANE PRZEZ MOPS W 2010OKU DECYZJE I ROZSTRZYGNIECIA

WYSZCZEGÓLNIENIE	ILOŚĆ DECYZJI LUB ROZSTRZYGNIEĆ
<b>DECYZJE ADMINISTRACYJNE</b>	
– świadczenia pomocy społecznej	96.556
– świadczenia rodzinne, świadczenia z funduszu alimentacyjnego	28.209
– dodatki mieszkaniowe	9.664
<b>MIEJSKI ZESPÓŁ DS. ORZEKANIA O NIEPEŁNOSPRAWNOŚCI</b>	
– orzeczenia o niepełnosprawności i stopniu niepełnosprawności	4.522
<b>INNE ROZSTRZYGNIECIA</b>	
– Dział Rehabilitacji Osób Niepełnosprawnych	4.134
– Skierowania do placówek opiekuńczo – wychowawczych	49
– Zaświadczenia i pisma do instytucji wydane i wysłane przez DOM	5.843
<b>RAZEM:</b>	<b>148.977</b>

**LICZBA ODWOŁAŃ OD DECYZJI ADMINISTRACYJNYCH WYDAWANYCH PRZEZ  
DYREKTORA MIEJSKIEGO OŚRODKA POMOCY SPOŁECZNEJ W 2010 ROKU**

DZIAŁ / KOMÓRKA	ŁĄCZNA LICZBA ZŁOŻONYCH ODWOŁAŃ	ROZSTRZYGNIĘCIA W TRYBIE DS. 132 KPA	ROZSTRZYGNIĘCIA ORGANU II INSTANCJI				
			DECYZJE UTRZYMANE W MOCY	DECYZJE UCHYLONE, Z CZEGO:			
				ORZECZONO CO DO ISTOTY	PRZEKAZANO SPRAWĘ DO PONOWNEGO ROZSTRZYGNIĘCIA	UMORZONO POSTĘPOWANIE I INSTANCJI	INNE (uchylenie terminu próśby)
DZIAŁ REALIZACJI POMOCY	426 /w tym 34 sprawy w toku/	31	161	10	123	1	130
DZIAŁ DODATKÓW MIESZKANIOWYCH	76 /w tym 1 sprawa w toku/	13	37	0	20	0	6
DZIAŁ ŚWIADCZEŃ RODZINNYCH I FUNDUSZU ALIMENTACYJNEGO	198 /w tym 25 spraw w toku/	37	64	16	41	10	5
DZIAŁ USŁUG OPIEKUŃCZYCH	40 /w tym 1 sprawa w toku/	1	17	2	16	1	2
ZESPÓŁ ds. ORZEKANIA O NIEPEŁNOSPRAWNOŚCI	375 /w tym 167 spraw w toku/	30	93	73	0	12	0
<b>RAZEM</b>	<b>1115</b> /w tym 194 sprawy w toku/	<b>112</b>	<b>372</b>	<b>101</b>	<b>200</b>	<b>24</b>	<b>143</b>

Mimo, że w 2010 roku liczba klientów korzystających ze świadczeń pomocy społecznej uległa zmniejszeniu, nie można tego faktu traktować jako dowodu na znaczącą poprawę sytuacji mieszkańców miasta. Nadal bowiem około 10% z nich znajduje się w bardzo trudnej sytuacji i nie jest w stanie zaspakajać podstawowych potrzeb we własnym zakresie. Świadczona pomoc, podobnie jak w latach poprzednich nie była adekwatna do rzeczywistych potrzeb osób i rodzin ubiegających się o pomoc. Wysokość wypłacanych świadczeń wynosiła:

- średnia wysokość zasiłku celowego zmalała ze 129 zł do 96 zł dla jednego środowiska /osoba lub rodzina/,
- średnia wysokość zasiłku okresowego zmalała z 253 zł do 223,23 zł dla jednego środowiska.

Miejski Ośrodek Pomocy Społecznej stara się łagodzić sytuację osób i rodzin poprzez wdrażanie pozamaterialnych form pomocy, w tym: pracy socjalnej wobec indywidualnych osób i rodzin, pracy poprzez grupę, aktywizowania społeczności lokalnej, promowania działalności wolontarystycznej oraz poprzez realizację projektów dofinansowywanych ze środków Europejskiego Funduszu Społecznego. Ich głównym celem jest pomoc oraz zapobieganie marginalizacji osób i rodzin, poprzez ich społeczne aktywizowanie, psychiczne wzmocnienie i mobilizowanie ich do podejmowania starań w celu poprawy swojej sytuacji. Należy jednak zaznaczyć, że same tego rodzaju działania, mimo że są niezwykle ważne i potrzebne, nie rozwiążą wszystkich istniejących problemów. Osobom i rodzinom znajdującym się w trudnej sytuacji materialnej należy w pierwszej kolejności udzielić odpowiedniego wsparcia finansowego na zaspokojenie podstawowych potrzeb bytowych i zapewnienie godnych warunków życia. Ograniczenia w tym zakresie powodują, że uaktywnienie tych środowisk jest bardzo trudne, a czasem wręcz niemożliwe. Obniżanie środków na pomoc społeczną może zatem prowadzić do marginalizacji części mieszkańców miasta, powodując w efekcie ich społeczne wykluczenie. Należy w tym miejscu zaznaczyć, że środki powinny być wyższe nie tylko w odniesieniu do świadczeń materialnych, ale również w stosunku do świadczeń pozamaterialnych. Ich realizacji wymaga bowiem również ponoszenia określonych nakładów finansowych, związanych między innymi: z koniecznością zatrudnienia specjalistów, organizowaniem szkoleń, dojazdów na szkolenia, zabezpieczenia poczęstunku klientom uczestniczącym w zajęciach grup, kosztów tworzenia świetlic i ognisk dla dzieci, zabezpieczania wkładu własnego, który jest wymagany w realizacji różnego rodzaju projektów.