

**SPRAWOZDANIE  
Z DZIAŁALNOŚCI MOPS  
W RADOMIU  
W ROKU 2011  
WRAZ Z POTRZEBAMI POMOCY  
SPOŁECZNEJ**

**RADOM – KWIECIEŃ 2012**

SPIS TREŚCI	strona
Wprowadzenie	3
Zadania Pomocy Społecznej	5
Ogólne zasady dotyczące uprawnień do świadczeń z pomocy społecznej i formy świadczonej pomocy	9
Problemy i potrzeby klientów Ośrodka korzystających ze świadczeń pomocy społecznej w 2011 roku	10
Wykorzystanie środków finansowych oraz formy świadczeń pieniężnych i niepieniężnych z zakresu pomocy społecznej realizowane przez MOPS w 2011 roku	11
Realizacja projektów systemowych	34
Inne zadania zlecane do realizacji Ośrodkowi przez Gminę	35
Struktura organizacyjna MOPS	42
Analiza środków i świadczeń realizowanych przez Miejski Ośrodek Pomocy Społecznej w latach 2007 -2011	51
Źródła finansowania zadań realizowanych przez MOPS	64
Podsumowanie	65

Na kolejnym miejscu problemów z jakimi borykają się środowiska korzystające z pomocy /45 %/, pojawiają się sprawy związane ze złym stanem zdrowia /długotrwała choroba i niepełnosprawność/. Środowiska te borykają się z trudnościami finansowymi, związanymi z koniecznością ponoszenia wysokich kosztów leczenia oraz zakupu leków.

W przypadku 14 % środowisk głównym problemem jest bezradność w sprawach opiekuńczo-wychowawczych, która dotyczy w szczególności rodzin wielodzietnych. Rodziny te najczęściej w związku z trudnościami finansowymi, brakiem możliwości zmiany sytuacji nie potrafią radzić sobie z problemami dnia codziennego.

Kolejne miejsca zajmują problemy związane z ochroną macierzyństwa – około 7% i alkoholizm - około 6%. Należy przy tym zaznaczyć, że fakt iż alkoholizm został uznany za główny problem jedynie w około 6% środowisk nie odzwierciedla faktycznej sytuacji. Jak wynika z obserwacji problem ten dotyczy znacznie większej liczby środowisk, które jednak nie utożsamiają się z nim i dlatego trudno go zdiagnozować.

Miejski Ośrodek Pomocy Społecznej stara się łagodzić sytuację osób i rodzin poprzez wdrażanie pozamaterialnych form pomocy, w tym pracy socjalnej wobec indywidualnych osób i rodzin, pracy poprzez grupę, aktywizowania społeczności lokalnej, promowanie działalności wolontarystycznej oraz poprzez realizację projektów dofinansowywanych ze środków Europejskiego Funduszu Społecznego. Ich głównym celem jest pomoc oraz zapobieganie marginalizacji osób i rodzin, poprzez ich społeczne aktywizowanie, psychiczne wzmocnienie i mobilizowanie ich do podejmowania starań w celu poprawy swojej sytuacji. Należy jednak zaznaczyć, że same tego rodzaju działania, mimo że są niezwykle ważne i potrzebne, nie rozwiążą wszystkich istniejących problemów. Osobom i rodzinom znajdującym się w trudnej sytuacji materialnej należy w pierwszej kolejności udzielić odpowiedniego wsparcia finansowego na zaspokojenie podstawowych potrzeb bytowych i zapewnienie godnych warunków życia. Ograniczenia w tym zakresie powodują, że uaktywnianie tych środowisk jest bardzo trudne, a czasem wręcz niemożliwe. Obniżanie środków na pomoc społeczną może zatem prowadzić do marginalizacji części mieszkańców miasta, powodując w efekcie ich społeczne wykluczenie. Należy w tym miejscu zaznaczyć, że środki powinny być wyższe nie tylko w odniesieniu do świadczeń materialnych, ale również w stosunku do świadczeń pozamaterialnych. Ich realizacji wymaga bowiem również ponoszenia określonych nakładów finansowych, związanych między innymi z koniecznością zatrudnienia specjalistów, organizowaniem szkoleń, dojazdów na szkolenia, zabezpieczenia poczęstunku klientom uczestniczącym w zajęciach grup, kosztów tworzenia świetlic i ognisk dla dzieci, zabezpieczenia wkładu własnego, który jest wymagany w realizacji różnego rodzaju projektów.

Odnosząc się do kwestii potrzeb pomocy społecznej należy również wspomnieć o miejscu instytucji pomocy społecznej we współczesnych realiach – pomoc społeczna nie jest w stanie funkcjonować i skutecznie wypełniać swoich zadań bez odpowiedniego wsparcia otoczenia – samorządu terytorialnego, sektora zdrowotnego, organizacji pozarządowych, itp. Tylko stała i systematyczna współpraca między tymi jednostkami pozwoli na skuteczne pomaganie i wdrażanie aktywnej polityki społecznej, której ośrodek pomocy społecznej powinien być animatorem w środowisku lokalnym.

Kolejnym wyzwaniem pomocy społecznej jest reorganizacja sposobu pracy pracowników socjalnych – oddzielenie pracy socjalnej od rozpatrywania wniosków o pomoc i przyznawania świadczeń pieniężnych, co w konsekwencji pozwoli na skoncentrowanie się pracowników socjalnych zajmujących się pracą środowiskową na systematycznym i konsekwentnym animowaniu środowiska lokalnego, na długofalowej pracy na rzecz aktywizacji mieszkańców miasta.

Tabela nr 25

**LICZBA ODWOŁAŃ OD DECYZJI ADMINISTRACYJNYCH WYDAWANYCH PRZEZ  
DYREKTORA MIEJSKIEGO OŚRODKA POMOCY SPOŁECZNEJ W 2011 ROKU**

DZIAŁ/KOMÓRKA	ŁĄCZNA LICZBA ZŁOŻONYCH ODWOŁAŃ	ROZTRZYGNĘCIA W TRUBIE DS.132 KPA	ROZSTRZYGNĘCIA ORGANU I INSTANCJI				
			DECYZJE UCHYLONE, Z CZEGO				
			DECYZJE UTRZYMANE W MOCY	ORZECZONO CO DO ISTOTY	PRZEKAZANO SPRAWĘ DO PONOWNEGO ROZPATRZENIA	UMORZONO POSTĘPOWANIE I INSTANCJI	INNE (uchylenie terminu próoby)
DZIAŁ REALIZACJI POMOCY	363 /w tym 4 sprawy w toku/	8	170	8	130	3	40
DZIAŁ DODATKÓW MIESZKNIOWYCH	72/w tym 2 sprawy w toku/	8	30	1	28	0	3
DZIAŁ ŚWIADCZEŃ RODZINNYCH I FUNDUSZU ALIMENTACYJNEGO	230 /w tym 16 spraw w toku/	13	60	43	65	23	10
DZIAŁ USŁUG OPIEKUŃCZYCH	117 /w tym 10 spraw w toku/	4	36	2	60	3	2
ZESPÓŁ ds. ORZKANIA O NIEPEŁNOSPRAWNO ŚCI	421/w tym 110 spraw w toku/	17	154	107	0	0	33
<b>RAZEM</b>	1195/w tym 251 spraw w toku/	50	450	161	283	29	88

Potrzeby w zakresie pomocy społecznej są konsekwencją sytuacji społecznej, gospodarczej i demograficznej gminy. Dominującym problemem utrudniającym lub uniemożliwiającym prawidłowe funkcjonowanie klientów Ośrodka jest bezrobocie, które jako główny powód trudnej sytuacji wskazało 68 % środowisk korzystających w roku 2011 ze świadczeń pomocy społecznej. Wskaźnik ten odzwierciedla trudną sytuację na radomskim rynku pracy i wysoką, mimo obniżenia stopę bezrobocia. Ponadto powrót na rynek pracy klientów Ośrodka jest utrudniony, a często nawet niemożliwy ze względu na niski poziom wykształcenia i kwalifikacji /lub ich brak/ oraz skutki jakie stały się ich udziałem w związku z długotrwałym brakiem zatrudnienia /m.in.: niska samoocena, brak wiary w siebie i swoje możliwości, stres, bierność, brak motywacji, roszczeniowość. Jak wynika z analizy oraz obserwacji problem bezrobocia rzadko występuje w odosobnieniu, najczęściej obok niego, jako przyczyna lub skutek pojawiają się takie problemy jak: uzależnienia, przemoc, bezdomność itp. Nawarstwienie problemów jest często zębne w skutkach i prowadzi do degradacji osób i rodzin.

## WPROWADZENIE

Pomoc społeczna jako instytucja polityki społecznej państwa ma na celu umożliwienie osobom i rodzinom przezwyciężenie trudnych sytuacji życiowych, których nie są one w stanie pokonać przy wykorzystaniu własnych uprawnień, zasobów i możliwości. Do jej głównych zadań należy: wspieranie osób potrzebujących w wysiłkach zmierzających do zaspokojenia podstawowych potrzeb i umożliwienie im życia w godnych warunkach, oraz zapobieganie powstawaniu niekorzystnych sytuacji i doprowadzenie do życiowego usamodzielnienia osób i rodzin oraz ich integracji ze środowiskiem.

Za realizację odpowiednie są organy administracji rządowej i samorządowej, współpracujące na zasadach partnerstwa z organizacjami samorządowymi i pozarządowymi, Kościołem Katolickim, innymi kościołami, związkami wyznaniowymi oraz osobami fizycznymi i prawnymi. Na rzecz mieszkańców Radomia zadania z zakresy pomocy społecznej są realizowane przez Miejski Ośrodek Pomocy Społecznej, który został powołany uchwałą Rady Miejskiej nr 27/90 z dnia 26 lipca 1990 roku.

Podstawowym aktem prawnym w oparciu o który Ośrodek realizuje swoje zadania jest **ustawa z dnia 12 marca 2004 roku o pomocy społecznej** /tekst jednolity Dz.U. Nr 175 z 2009 roku, poz 1362, z późniejszymi zmianami/, która określa zadania, formy świadczeń i zasady ich przyznawania. Innymi obowiązującymi aktami prawnymi są:

- ustawa z dnia 27 sierpnia 1997 roku o rehabilitacji zawodowej i społecznej oraz zatrudnianiu osób niepełnosprawnych / Dz.U. z 2011 roku nr 127, poz.721, z późniejszymi zmianami/;
- ustawa z dnia 27 sierpnia 2004 roku o świadczeniach opieki zdrowotnej finansowych ze środków publicznych /tekst jednolity Dz. U. Z 2008 roku nr 164, poz 1027, z późniejszymi zmianami/;
- ustawa z dnia 13 października 1998 roku o systemie ubezpieczeń społecznych /tekst jednolity Dz.U. Z 2009 roku nr.205, poz 1585 z późniejszymi zmianami/;
- ustawa z dnia 19 sierpnia 1994 o ochronie zdrowia psychicznego /Dz.U. z 2011 roku nr 231, poz . 1357 z późniejszymi zmianami/;
- ustawa z dnia 13 czerwca 2003 roku o cudzoziemcach /tekst jednolity Dz.U.z 2011 roku nr 43, poz. 1573 z późniejszymi zmianami/;
- ustawa z dnia 24 stycznia 1991 roku o kombatantach oraz niektórych osobach będących ofiarami represji wojennych i okresu powojennego /Dz.U. Z 2002 roku, nr 42, poz 371 z późniejszymi zmianami/;
- ustawa z dnia 29 lipca 2005 roku o przeciwdziałaniu przemocy w rodzinie /Dz.U. Z 2005 roku, nr 180, poz, 1493 z późniejszymi zmianami/;
- ustawa z dnia 13 czerwca 2003 roku o zatrudnieniu socjalnym /Dz.U z 2011 roku, nr 43, poz. 225 z późniejszymi zmianami./;
- ustawa z dnia 24 kwietnia 2003 roku o działalności pożytku publicznego i wolontariacie /tekst jednolity Dz.U. Z 2010 roku, nr 234, poz 1536 późniejszymi zmianami/.
- ustawa z dnia 29 grudnia 1995 roku o ustanowieniu programu wieloletniego „Pomoc państwa w zakresie dożywiania” /Dz.U z 2005 roku, nr 267, poz. 2259 z późniejszymi zmianami./
- ustawa z dnia 9 czerwca 2011 roku o wspieraniu rodziny i systemie pieczy zastępczej /Dz.U. z 2011 roku, nr 149, poz. 887 z późniejszymi zmianami/

Poza realizacją zadań z zakresu pomocy społecznej. Miejski Ośrodek Pomocy Społecznej, na zlecenie Gminy realizuje także inne, poza pomocowe zadania, w tym:

- **dotatki mieszkaniowe** od 1995 roku /ustawa z dnia 21 czerwca 2001 roku o dodatkach mieszkaniowych- Dz.U.z 2001 roku nr 71, poz 734 z późniejszymi zmianami/
- **świadczenia rodzinne** od 2004 roku /ustawa z dnia 28 listopada 2003 roku o świadczeniach rodzinnych -Dz.U. z 2006 roku nr 139, poz 992 z późniejszymi zmianami/
- **świadczenia z funduszu alimentacyjnego** od 1 października 2008 roku /ustawa z dnia 7 września 2007 roku o pomocy osobom uprawnionym do alimentów- tekst jednolity: Dz.U.z 2009 roku nr 1, poz 7 z późniejszymi zmianami/
- **prace społecznie użyteczne**, wynikające z ustawy z dnia 20 kwietnia 2004 roku o promocji zatrudnienia i instytucjach rynku pracy /Dz.U. Z 2008 roku nr 69, poz 415, z późniejszymi zmianami/.

Jak wynika z powyższych danych, środki wydatkowane przez Ośrodek w 33% pochodzą z budżetu miasta, zaś w 67% z budżetu państwa. Miejski Ośrodek Pomocy Społecznej, poza budżetem, realizuje zadania wynikające z ustawy o rehabilitacji zawodowej i społecznej oraz zatrudnianiu osób niepełnosprawnych środków Państwowego Funduszu Rehabilitacji Osób Niepełnosprawnych.

#### **PODSUMOWANIE, POTRZEBY W ZAKRESIE POMOCY SPOŁECZNEJ**

Rok 2011 ze względu na dużą liczbę klientów korzystających ze świadczeń z zakresu pomocy społecznej i poza pomocowych, był kolejnym trudnym okresem dla pracowników Miejskiego Ośrodka Pomocy Społecznej. Obsługa kilkunastu tysięcy środowisk wymaga bowiem ogromnego nakładu pracy związanego z przyjmowaniem i załatwianiem wniosków o pomoc. Należy przy tym zaznaczyć, że każda ze spraw wiąże się również z wydawaniem decyzji lub innych rozstrzygnięć administracyjnych, zgodnie z kodeksem postępowania administracyjnego. W 2011 roku Ośrodek wydał łącznie ponad 127 tysięcy różnego rodzaju decyzji i rozstrzygnięć.

Tabela nr 24

#### **WYDANE PRZEZ MOPS W 2011 ROKU DECYZJE I ROZSTRZYGNIECIA**

WYSZCZEGÓLNIENIE	ILOŚĆ DECYZJI LUB ROZSTRZYGNIEĆ
<b>DECYZJE ADMINISTRACYJNE</b>	
- świadczenia pomocy społecznej	80.285
- świadczenia rodzinne, świadczenia z funduszu alimentacyjnego,	25.332
-dotatki mieszkaniowe	8.719
<b>MIEJSKI ZESPÓŁ DS. ORZEKANIA O NIEPEŁNOSPRAWNOŚCI</b>	
- orzeczenia o niepełnosprawności i stopniu niepełnosprawności	4.295
<b>INNE ROZSTRZYGNIECIA</b>	
- Dział Rehabilitacji Osób Niepełnosprawnych	2.936
- Skierowania do placówek opiekuńczo-wychowawczych	54
- zaświadczenia i pisma do instytucji wydane i wysłane przez DOM	5.817
<b>RAZEM</b>	<b>127.438</b>

Wzrost liczby zadań realizowanych przez Miejski Ośrodek Pomocy Społecznej skutkuje zwiększeniem jego budżetu, co ilustruje poniższa tabela.

Tabela nr 23

**ZADANIA WYKONYWANE PRZEZ MOPS w 2011 roku  
I ŹRÓDŁA ICH FINANSOWANIA**

w zł

Lp	Zadania realizowane przez MOPS	Finansowane gmina/powiat	Finansowane budżet państwa	Razem wydatki
	1	2	3	4
1	Zasiłki i pomoc w naturze	3 618 778	0	3 618 778
2	Zasiłki okresowe	0	11 555 923	11 555 923
3	Zasiłki stałe	1 193 463	4 733 674	5 927 137
4	Dodatki mieszkaniowe	10 169 996	0	10 169 996
5	Usługi opiekuńcze	2 887 028	137 886	3 024 914
6	Program „Pomoc państwa w zakresie dożywiania”	1 299 933	5 129 300	6 429 233
7	Prace społecznie-użyteczne	559 542	0	559 542
8	Wynagr.za sprawowanie opieki	0	17 977	17 977
9	Usuwanie skutków i kłesk żywiołowych	0	59 977	59 977
10	Mieszkania chronione	26 317	0	26 317
11	Rodziny zastępcze i pomoc dla dzieci przebywających w palcówkach opiekuńczo-wychowawczych	3 375 424	39 528	3 414 952
12	Dopłata do pobytu mieszkańców w DPS poza Radomiem	783 734	0	783 734
13	Świadc. rodzinne i fundusz alimentacyjny	41 954	52 890 621	52 932 575
14	Składki na ubezpieczenie zdrowotne	87 869	543 727	631 596
15	Pomoc dla cudzoziemców	0	42 830	42 830
16	Działania CAL	47 148		47 148
17	Ośrodki wsparcia (Dom dla bezdomnych , Klub "Senior", Środowiskowy Dom Samopomocy)	395 324	343 971	739 295
18	Ośrodki Pomocy Społecznej	12 278 055	3 665 205	15 943 260
19	Obsługa zadań PFRON	435 801	0	435 801
20	Obsługa Centrum „Wolanowska”	78 965	0	78 965
21	Obsługa Zespołu ds. orzekania o stopniu niepełnosprawności	0	390 731	390 731
22	Program konkursowy "Wspieranie pieczy zastępczej"		53 007	53 007
23	Program "Wspierania osób pobierających świadczenia pielęgnacyjne"	0	142 900	142 900
24	Program systemowy PO KL	138 408	1 238 165	1 376 573
	<b>Razem wydatki</b>	<b>37 417 739</b>	<b>80 985 422</b>	<b>118 403 161</b>
25	Fundusz celowy PFRON		4 814 985	4 814 985
	<b>Ogółem</b>			<b>123 218 146</b>

**ZADANIA POMOCY SPOŁECZNEJ**

Pomoc społeczna zgodnie z art 15 ustawy o pomocy społecznej, polega w szczególności na:

- przyznawaniu i wypłacaniu przewidzianych ustawą świadczeń,
- świadczeniu pracy socjalnej,
- prowadzeniu i rozwoju niezbędnej infrastruktury socjalnej,
- analizie i ocenie zjawisk rodzących zapotrzebowanie na świadczenie z pomocy społecznej,
- realizacji zadań wynikających z rozeznaczonych potrzeb społecznych,
- rozwijaniu nowych form pomocy społecznej i samopomocy w ramach zidentyfikowanych potrzeb

Szczegółowe zadania pomocy społecznej są wyszczególnione w art 17-20 ustawy o pomocy społecznej i należą do nich:

**ZADANIA WŁASNE GMINY O CHARAKTERZE OBOWIĄZKOWYM – art 17. ust 1:**

- opracowanie i realizacja gminnej strategii rozwiązywania problemów społecznych ze szczególnym uwzględnieniem programów pomocy społecznej profilaktyki i rozwiązywania problemów alkoholowych i innych, których celem jest integracja osób i rodzin z grup szczególnie ryzyka,
- sporządzenie, zgodnie z art. 16a, oceny w zakresie pomocy społecznej,
- udzielanie schronienia , zapewnienie posiłku oraz niezbędnego ubrania osobom tego pozbawionym,
- przyznawanie i wypłacanie zasiłków okresowych,
- przyznawanie i wypłacanie zasiłków celowych,
- przyznawanie i wypłacanie zasiłków celowych na pokrycie wydatków powstałych w wyniku zdarzenia losowego,
- przyznawanie i wypłacanie zasiłków celowych na pokrycie wydatków na świadczenia zdrowotne osobom bezdomnym oraz innym osobom niemającym dochodu i możliwości uzyskania świadczeń na podstawie przepisów o powszechnym ubezpieczeniu w Narodowym Funduszu Zdrowia,
- przyznawanie zasiłków celowych w formie biletu kredytowanego,
- opłacanie składek na ubezpieczenia emerytalne i rentowe za osobę, która zrezygnuje z zatrudnienia z koniecznością sprawowania bezpośredniej , osobistej opieki nad długotrwale lub ciężko chorym członkiem rodziny oraz wspólnie zamieszkującymi matką, ojcem lub rodzeństwem,
- praca socjalne,
- organizowanie o świadczenie usług opiekuńczych, w specjalistycznych, w miejscu zamieszkania, z wyłączeniem specjalistycznych usług opiekuńczych dla osób z zaburzeniami psychicznymi,
- prowadzenie i zapewnienie miejsc w placówkach opiekuńczo- wychowawczych wsparcia dziennego lub mieszkań chronionych.
- Tworzenie gminnego systemu profilaktyki i opieki nad dzieckiem i rodziną,
- dożywianie dzieci,
- sprawianie pogrzebu, w tym osobom bezdomnym,
- kierowanie do domu pomocy społecznej i ponoszenie odpłatności za pobyt mieszkańca gminy w tym domu,
- pomoc osobom mającym trudności w przystosowaniu się do życia po zwolnieniu z zakładu karnego,
- sporządzanie sprawozdawczości oraz przekazywanie jej właściwemu wojewodzie, również w wersji elektronicznej, z zastosowaniem systemu informatycznego,

- tworzenie i utrzymanie ośrodka pomocy społecznej, w tym zapewnienie środków na wynagrodzenie pracowników.
- Przyznawanie i wypłacanie zasiłków stałych
- opłacanie składek na ubezpieczenie zdrowotne określonych we przepisach o powszechnym ubezpieczeniu w Narodowym Funduszu Zdrowia.

#### **ZADANIA WŁASNE GMINY – art 17 ust 2:**

- przyznawanie i wypłacanie zasiłków specjalnych celowych,
- przyznawanie i wypłacanie pomocy na ekonomiczne usamodzielnienie w formie zasiłków, pożyczek oraz pomocy w naturze,
- prowadzenie i zapewnienie miejsc w domach pomocy społecznej i ośrodkach wsparcia o zasięgu gminnym oraz kierowanie do nich osób wymagających opieki,
- podejmowanie innych zadań z zakresu pomocy społecznej wynikających z rozeznaczonych potrzeb gminy, w tym tworzenie i realizacja programów osłonowych,
- współpraca z powiatowym urzędem pracy w zakresie upowszechniania ofert pracy oraz informacji o wolnych miejscach pracy, upowszechniania informacji o usługach poradnictwa zawodowego i o szkoleniach.

#### **ZADANIA Z ZAKRESU ADMINISTRACJI RZĄDOWEJ ZLECONE GMINIE – art 18:**

- organizowanie i świadczenie specjalistycznych usług opiekuńczych w miejscu zamieszkania dla osób zaburzeniami psychicznymi,
- przyznawanie i wypłacanie zasiłków celowych na pokrycie wydatków związanych z kłeską żywiolową lub ekologiczną,
- prowadzenie i rozwój infrastruktury środowiskowych domów samopomocy dla osób z zaburzeniami psychicznymi
- realizacja zadań wynikających z rządowych programów pomocy społecznej, mających na celu ochronę poziomu życia osób, rodzin i grup społecznych oraz rozwój specjalistycznego wsparcia,
- przyznawanie i wypłacanie zasiłków celowych, a także udzielanie schronienia, posiłku oraz niezbędnego ubrania cudzoziemcom, o których mowa w art 5a,
- przyznawanie i wypłacanie zasiłków celowych, a także udzielanie schronienia, posiłku i niezbędnego ubrania cudzoziemcom, którzy uzyskali zgodę na pobyt tolerowany na terytorium Rzeczypospolitej Polskiej,
- wypłacanie wynagrodzeń za sprawowanie opieki

Środki na realizację i obsługę zadań określonych w art 18 zapewnia budżet państwa.

#### **ZADANIA WŁASNE POWIATU- art 19:**

- opracowanie i realizacja powiatowej strategii rozwiązywania problemów społecznych, ze szczególnym uwzględnieniem programów pomocy społecznej, wspierania osób niepełnosprawnych i innych których celem jest integracja osób i rodzin z grup szczególnego ryzyka- po konsultacji z właściwymi terytorialnie gminami,
- prowadzenie specjalistycznego poradnictwa,
- organizowanie opieki w rodzinach zastępczych, udzielanie pomocy pieniężnej na częściowe pokrycie kosztów utrzymanie umieszczonych w nich dzieci oraz wypłacanie wynagrodzenia z tytułu pozostawania w gotowości przyjęcia dziecka albo świadczonej opieki i wychowania niespokrewnionym z dzieckiem zawodowym rodzinom zastępczym,
- zapewnienie opieki i wychowania dzieciom całkowicie lub częściowo pozbawionym opieki

Tabela nr 22

#### **ANALIZA ŚWIADCZEŃ RODZINNYCH 2007 – 2011**

RODZAJ ŚWIADCZENIA	2007			2008			2009			2010			2011		
	Średnia wysokość świadczenia	Łączny koszt	Ilość świadczeń	Średnia wysokość świadczenia	Łączny koszt	Ilość świadczeń	Średnia wysokość świadczenia	Łączny koszt	Ilość świadczeń	Średnia wysokość świadczenia	Łączny koszt	Ilość świadczeń	Średnia wysokość świadczenia	Łączny koszt	Ilość świadczeń
Zasiłek rodzinny	61,00	18.937.867	308.600	16.109.745	60,60	219.768	13.921.551	63,30	212.678	85,56	18.197.144	185.599	85,65	15.896.473	185.599
Dotatek do zasiłków rodzinnych	142,37	13.743.963	96.535	12.428.202	147,14	71.534	10.592.579,13	148,08	73.102	149,10	10.899.609	63.852	147,72	9.431.793	63.852
Zasiłki pielęgnacyjne	153,00	7.388.523	48.291	7.690.698	153,00	52.579	8.044.587	153,00	54.195	153,00	8.291.835	55.685	153,00	8.519.805	55.685
Świadczenia pielęgnacyjne	419,29	2.474.624	5.902	2.294.594	419,33	5.502	2.397.132	435,68	8.091	516,81	4.181.512	11.716	515,60	6.040.775	11.716
Zaliczka alimentacyjna	179,34	5.938.343	33.113	4.302.324	182,94	23.518	3.790.34	182,94	-	-	-	-	-	-	-
Składki na ubezpieczenia emerytalne i rentowe niektórych świadczeniobiorców	132,55	615.579	4.644	456.269	107,13	1.04.126	459.136,71	111,28	5.741	132,38	760.000	7.877	131,29	1.034.160	7.877
Jednorazowa zapomoga z tytułu urodzenia dziecka	1.000	2.165.000	2.165	2.098.000	1.000	2.098	2.362.000	1.000	2.230	1.000	2.230.000	2.071	1.000	2.071	2.071
Świadczenia z funduszu alimentacyjnego	-	-	-	1.525.205	229,22	29.488	7.182.110,72	244,00	29.963	258,07	7.732.517	29.568	281,07	8.310.666,12	29.568



SZCZEGÓŁOWA ANALIZA DODATKÓW MIESZKANIOWYCH W LATACH 2006 – 2011

Tabela nr 21

	2006	2007	2008	2009	2010	2011
<b>WYSZCZEGÓLNIENIE</b>						
Kwota wypłaconych dodatków mieszkaniowych w zł w tym: - użytkownikom mieszkań w zasobach gminy - użytkownikom mieszkań pozostałych	<b>12.499.948</b> 3.319.318 9.180.630	<b>12.006.986</b> 3.591.169 8.415.817	<b>10.699.988</b> 3.220.917 7.479.071	<b>10.104.819</b> 2.825.984 7.278.835	<b>10.584.996</b> 2.637.087 7.947.909	<b>10.169.996</b> 2.400.752 7.769.244
Liczba wypłaconych dodatków mieszkaniowych w tym: - użytkownikom mieszkań w zasobach gminy - użytkownikom mieszkań pozostałych	<b>84.114</b> 20.603 63.511	<b>75.900</b> 21.309 54.591	<b>63.143</b> 17.222 45.921	<b>55.959</b> 14.937 41.022	<b>54.809</b> 13.119 41.690	<b>51.248</b> 12.057 39.191
Średnia kwota zasiłku w zł w tym: - użytkownikom mieszkań w zasobach gminy - użytkownikom mieszkań pozostałych	<b>148,00</b> 161,00 157,00	<b>158,00</b> 169,00 163,00	<b>169,00</b> 182,00 176,00	<b>180</b> 189 191	<b>193</b> 201 191	<b>198,50</b> 199 208
Ilość gospodarstw domowych, które otrzymały dodatki mieszkaniowe	<b>8.329</b>	<b>7.183</b>	<b>5.914</b>	<b>5.476</b>	<b>5.413</b>	<b>5.044</b>
Ilość wydanych decyzji	14.771	12.902	10.652	9.821	9.664	8.719

62

rodziców, w szczególności przez organizowanie i prowadzenie ośrodków adopcyjno-opiekuńczych, placówek opiekuńczo-wychowawczych dla dzieci i młodzieży, w tym placówek dziennego wsparcia o zasięgu ponadgminnym, a także tworzenie programów pomocy dziecku i rodzinie,

- pokrywanie kosztów utrzymania dzieci z terenu powiatu umieszczonych w całodobowych placówkach opiekuńczo- wychowawczych i w rodzinach zastępczych, również na terenie innego powiatu,
- przyznawanie pomocy pieniężnej na usamodzielnienie oraz kontynuowanie nauki osobom opuszczającym, domy pomocy społecznej dla dzieci i młodzieży niepełnosprawnych intelektualnie, domy dla matek z małoletnimi dziećmi i kobiet w ciąży, oraz schroniska dla nieletnich, zakłady poprawcze, specjalne ośrodki szkolno- wychowawcze, specjalne ośrodki wychowawcze, młodzieżowe ośrodki socjoterapii zapewniające całodobową opiekę lub młodzieżowe ośrodki wychowawcze,
- pomoc w integracji ze środowiskiem osób mających trudności w przystosowaniu się do życia, młodzieży opuszczającej domy pomocy społecznej dla dzieci i młodzieży niepełnosprawnych intelektualnie, domy dla matek z małoletnimi dziećmi i kobiet w ciąży, rodziny zastępcze oraz schroniska dla nieletnich, zakłady poprawcze, specjalne ośrodki szkolno-wychowawcze, specjalne ośrodki wychowawcze, młodzieżowe ośrodki socjoterapii zapewniające całodobową opiekę lub młodzieżowe ośrodki wychowawcze, mających braki w przystosowaniu się,
- pomoc cudzoziemcom, którzy uzyskali w Rzeczypospolitej Polskiej status uchodźcy lub ochronę uzupełniającą, mającym trudności w integracji ze środowiskiem,
- prowadzenie i rozwój infrastruktury domów pomocy społecznej o zasięgu ponadgminnym oraz umieszczenie w nich skierowanych osób,
- prowadzenie mieszkań chronionych dla osób z terenu więcej niż jednej gminy oraz powiatowych ośrodków wsparcia, w tym domów dla matek z małoletnimi dziećmi i kobiet w ciąży, z wyłączeniem środowiskowych domów samopomocy i innych ośrodków wsparcia dla osób z zaburzeniami psychicznymi,
- prowadzenie ośrodków interwencji kryzysowej,
- udzielanie informacji o prawach i uprawnieniach,
- szkolenie i doskonalenie zawodowe kadr pomocy społecznej z terenu powiatu
- doradztwo metodyczne dla kierowników i pracowników jednostek organizacyjnych pomocy społecznej z terenu powiatu
- podejmowanie innych działań wynikających z rozeznaczonych potrzeb, w tym tworzenie i realizacja programów osłonowych,
- sporządzanie sprawozdawczości oraz przekierowanie jej właściwemu wojewodzie, również w formie dokumentu elektronicznego z zastosowaniem systemu teleinformatycznego,
- sporządzanie bilansu potrzeb powiatu w zakresie pomocy społecznej, utworzenie i utrzymanie powiatowego centrum pomocy rodzinie, w tym zapewnienie środków na wynagrodzenie pracowników.

**ZADANIA Z ZAKRESU ADMINISTRACJI RZADOWEJ REALIZOWANE PRZEZ POWIAT -art 20:**

- pomoc cudzoziemcom, którzy uzyskali w Rzeczypospolitej Polskiej status uchodźcy lub ochronę uzupełniającą, w zakresie indywidualnego programu integracji, oraz opłacanie za te osoby składek na ubezpieczenie zdrowotne określonych w przepisach o powszechnym ubezpieczeniu w Narodowym Funduszu Zdrowia,
- prowadzenie i rozwój infrastruktury ośrodków wsparcia dla osób z zaburzeniami psychicznymi,
- realizacja zadań wynikających z rządowych programów pomocy społecznej, mających

na celu ochronę poziomu życia osób, rodzin i grup społecznych oraz rozwój specjalistycznego wsparcia,

- udzielanie cudzoziemcom, o których mowa w art 5a, pomocy w zakresie interwencji kryzysowej,
- finansowanie pobytu w całodobowych placówkach opiekuńczo- wychowawczych oraz rodzinach zastępczych dzieciom cudzoziemców niewymienionych w art. 5a,
- realizacja zadań z dziedziny przysposobienia międzynarodowego dzieci, w tym zlecenie realizacji tych zadań podmiotom prowadzącym niepubliczne ośrodki adopcyjno- opiekuńcze wyznaczone przez ministra właściwego do spraw zabezpieczenia społecznego.

Środki na realizację i obsługę zadań określonych w art 20 zapewnia budżet państwa.

#### **OGÓLNE ZASADY DOTYCZĄCE UPRAWNIENÍ DO ŚWIADCZEŃ Z POMOCY SPOŁECZNEJ I FORMY ŚWIADCZONEJ POMOCY**

Podstawowe zasady przyznawania świadczeń z zakresu pomocy społecznej określają artykuły 7 i 8 ustawy o pomocy społecznej. Zgodnie z nimi, prawo do świadczeń pieniężnych przysługuje:

- osobie samotnie gospodarującej, której dochód nie przekracza kwoty 477 zł.
- osobie w rodzinie, w której dochód na osobę nie przekracza kwoty 351 zł.
- rodzinie, której dochód nie przekracza sumy kwot kryterium dochodowego na osobę w rodzinie.

Poza spełnianiem kryterium dochodowego konieczne jest wystąpienie co najmniej jednej z okoliczności wymienionych w art 7 pkt.1 -15;

1. ubóstwa
2. sieroctwa,
3. bezdomności
4. bezrobocia,
5. niepełnosprawności,
6. długotrwałej lub ciężkiej choroby,
7. przemocy w rodzinie,
8. potrzeby ochrony macierzyństwa lub wielodzietności,
9. bezradności w sprawach opiekuńczo- wychowawczych i prowadzenia gospodarstwa domowego, zwłaszcza w rodzinach niepełnych lub wielodzietnych,
10. braku umiejętności w przystosowaniu do życia młodzieży opuszczającej placówki opiekuńczo- wychowawcze,
11. trudności w integracji osób, które otrzymały status uchodźcy,
12. trudności w przystosowaniu do życia po zwolnieniu z zakładu karnego,
13. alkoholizmu lub narkomanii
14. zdarzenia losowego i sytuacji kryzysowej,
15. klęski żywiołowej lub ekologicznej.

W ustawie jasno został określony katalog świadczeń pieniężnych i niepieniężnych /art 36/, z jakich mogą korzystać osoby i rodziny znajdujące się w trudnej sytuacji życiowej oraz zasady ich przyznawania /art.37 – 53/.

Do świadczeń o charakterze pieniężnym należą:

- zasiłki stałe,
- zasiłki okresowe,
- zasiłki celowe i specjalne zasiłki celowe,
- zasiłki i pożyczki na ekonomiczne usamodzielnienie,

#### **DODATKI MIESZKANIOWE**

Od stycznia 2004 roku wypłata dodatków mieszkaniowych jest zadaniem własnym gminy. Od 2006 roku wydatki te ulegają obniżeniu. Jest to wynikiem systematycznego zmniejszania ilości wypłacanych dodatków mieszkaniowych oraz liczby gospodarstw, które były objęte tą formą świadczeń /szczegółową analizę zawierają tabele nr 20 i 21/ Zmiany w tym zakresie są wynikiem zmniejszenia stopy bezrobocia oraz wzrostu dochodów osób i rodzin korzystających wcześniej z tej formy pomocy.

Tabela nr 20

#### **DODATKI MIESZKANIOWE W LATACH 2007 – 2011**

<b>WYSZCZEGÓLNIENIE</b>	2007	2008	2009	2010	2011
Kwota wypłaconych dodatków mieszkaniowych w złotych	12.006.986	10.699.988	10.104.819	10.584.996	10.169.996
Liczba wypłaconych dodatków mieszkaniowych	75.900	63.143	55.959	54.809	51.248
Średnia kwota dodatku w złotych	158.00	169.00	180	193	198,50
Udział środków gminy w %	100	100	100	100	100
Ilość gospodarstw domowych, które otrzymały dodatki mieszkaniowe	7.183	5.914	5.476	5.413	5.044



## DOFINANSOWANIE DO LIKWIDACJI BARIER W LATACH 2007 – 2011

WYSZCZEGÓLNIENIE	2007			2008			2009			2010			2011		
	razem	dorośli	dzieci	razem	dorośli	dzieci	razem	dorośli	dzieci	razem	dorośli	dzieci	razem	dorośli	dzieci
<b>LIKWIDACJA BARIER W KOMUNIKOWANIU SIĘ</b>															
Liczba złożonych wniosków	329	254	75	374	303	71	257	184	73	235	170	65	162	116	46
Liczba zrealizowanych wniosków	194	153	41	109	82	27	70	48	22	43	28	15	45	31	14
Kwota wydatkowanych środków finansowych w złotych	399.999,29	293.852,77	106.136,52	250.000	173.268,20	76.731,80	127.497	65.092	62.405	100.000	60.286,62	30.713,38	90.000	35.438,30	54.561,70
<b>LIKWIDACJA BARIER ARCHITEKTONICZNYCH I TECHNICZNYCH</b>															
Liczba złożonych wniosków	193	180	13	395	386	9	288	268	20	201	187	14	166	156	10
Liczba zrealizowanych wniosków	52	42	10	96	87	9	63	60	3	60	57	3	52	48	4
Kwota wydatkowanych środków finansowych w złotych	500.000	405.183,35	94.816,75	569.077,32	466.152,48	102.924,84	420.000	390.874	29124	425.783,47	408.973,85	16.809,62	593.594,12	546.077,78	47.516,34

60

- pomoc dla rodzin zastępczych,
- pomoc na usamodzielnianie oraz na kontynuowanie nauki,
- świadczenia pieniężne na utrzymanie i pokrycie wydatków związanych z nauką języka polskiego dla cudzoziemców, którzy uzyskali w Rzeczypospolitej Polskiej status uchodźcy lub ochronę uzupełniającą.

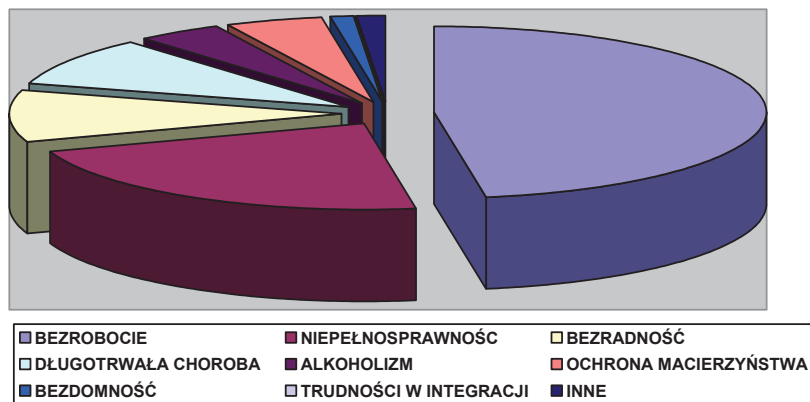
Do świadczeń niepieniężnych należą:

- praca socjalne,
- bilet kredytowany,
- składki na ubezpieczenie zdrowotne,
- składki na ubezpieczenie społeczne,
- pomoc rzeczowa, w tym na ekonomiczne usamodzielnienie,
- sprawianie pogrzebu,
- poradnictwo specjalistyczne,
- interwencja kryzysowa,
- schronienie,
- posiłek,
- niezbędne ubranie,
- usługi opiekuńcze w miejscu zamieszkania, w ośrodkach wsparcia oraz w rodzinnych domach pomocy,
- mieszkania chronione,
- pobyt i usługi w domu pomocy społecznej,
- opieka i wychowanie w rodzinie zastępczej i w placówce opiekuńczo- wychowawczej,
- pomoc w uzyskaniu odpowiednich warunków mieszkaniowych, w tym w mieszkaniu chronionym, pomoc w uzyskaniu zatrudnienia, pomoc na zagospodarowanie: w formie rzeczowej dla osób usamodzielnionych,
- szkolenia, poradnictwo rodzinne i terapia rodzinna prowadzone przez ośrodki adopcyjno-opiekuńcze.

**PROBLEMY I POTRZEBY KLIENTÓW OŚRODKA KORZYSTAJĄCYCH ZE ŚWIADCZEŃ POMOCY SPOŁECZNEJ W 2011 ROKU**

W 2011 roku z różnych form świadczeń na podstawie ustawy o pomocy społecznej skorzystało łącznie 9.124 środowisk / pod tym pojęciem należy rozumieć samotne osoby lub rodziny, które tworzą gospodarstwa domowe/, w których żyje 19.230 osób, co stanowi około 10% mieszkańców Radomia. Przyczynami ich trudnej sytuacji było:

- bezrobocie – dotyczyło 6.215 środowisk, co stanowi 68 % ogółu korzystających z pomocy
- niepełnosprawność – dotyczyła 2.897 środowisk /32 %/,
- bezradność w sprawach opiekuńczo-wychowawczych i prowadzeniu gospodarstwa domowego – dotyczyła 1.267 środowisk /14%/,
- długotrwała choroba – dotyczyła 1.207 środowisk /13%/,
- alkoholizm – dotyczył 543 środowisk /6%/,
- ochrona macierzyństwa – dotyczyła 615 środowisk /7%/,
- bezdomność – dotyczyła 140 środowisk /1,5 %/,
- trudności w integracji osób, które otrzymały status uchodźcy lub ochronę uzupełniającą – dotyczyła 8 środowisk /0,1 %/,
- inne (zdarzenia losowe, narkomania, trudności w przystosowaniu do życia po opuszczeniu zakładu karnego) dotyczyło 186 środowisk /2 %/.



Powyższe dane jednoznacznie wskazują, że dominującym problemem utrudniającym lub uniemożliwiającym prawidłowe funkcjonowanie klientów Ośrodka jest bezrobocie, które jako główny powód trudnej sytuacji wskazało 68 % środowisk korzystających w roku 2011 ze świadczeń pomocy społecznej. Wskaźnik ten odzwierciedla trudną sytuację na radomskim rynku pracy i wysoką, mimo obniżenia stopę bezrobocia. Ponadto powrót na rynek pracy klientów Ośrodka jest utrudniony, a często nawet niemożliwy ze względu na niski poziom wykształcenia i kwalifikacji /lub ich brak/ oraz skutki jakie stały się ich udziałem w związku z długotrwałym brakiem zatrudnienia /m.in.: niska samoocena, brak wiary w siebie i swoje możliwości, stres, bierność, brak motywacji, roszczeniowość/. Należy przy tym zaznaczyć, że bezrobocie jest najłatwiejszym do zdiagnozowania, to z nim bowiem utożsamiają się sami klienci, potwierdzają go także dokumenty z urzędu pracy. Jak wynika z analizy oraz obserwacji problem bezrobocia rzadko występuje w odosobnieniu, najczęściej obok niego, jako przyczyna lub skutek pojawiają się takie problemy jak: uzależnienia, przemoc, bezdomność itp. Nawarstwienie problemów jest często zębne w skutkach i prowadzi do degradacji osób i rodzin.

Na kolejnym miejscu problemów z jakimi borykają się środowiska korzystające z pomocy /45 %/ pojawiają się sprawy związane ze złym stanem zdrowia /długotrwała choroba i niepełnosprawność/. Środowiska te borykają się z trudnościami finansowymi, związanymi z koniecznością ponoszenia wysokich kosztów leczenia oraz zakupu leków.

W przypadku 14 % środowisk głównym problemem jest bezradność w sprawach opiekuńczo-wychowawczych, która dotyczy w szczególności rodzin wielodzietnych. Rodziny te najczęściej w związku z trudnościami finansowymi, brakiem możliwości zmiany sytuacji nie potrafią radzić sobie z problemami dnia codziennego.

Kolejne miejsca zajmują problemy związane z ochroną macierzyństwa – około 7% i alkoholizm – około 6%. Należy przy tym zaznaczyć, że fakt iż alkoholizm został uznany za główny problem jedynie w około 6% środowisk nie odzwierciedla faktycznej sytuacji. Jak wynika z obserwacji problem ten dotyczy znacznie większej liczby środowisk, które jednak nie utożsamiają się z nim i dlatego trudno go zdiagnozować.

Tabela nr 18

**DOFINANSOWANIE ZAOPATRZENIA W SPRZĘT REHABILITACYJNY, PRZEDMIOTY ORTOPEDYCZNE I ŚRODKI POMOCNICZE**

ROK	KATEGORIA	LICZBA ZŁOŻONYCH WNIOSKÓW	LICZBA ZREALIZOWANYCH WNIOSKÓW	KWOTA WYDATKOWANYCH ŚRODKÓW FINANSOWYCH W ZŁOTYCH
2011	dzieci	173	133	143.024,27
	dorośli	1.476	1.071	618.046,41
	<b>razem</b>	<b>1.649</b>	<b>1.204</b>	<b>761.070,68</b>
2010	dzieci	215	146	156.888,40
	dorośli	1.465	892	529.195,48
	<b>razem</b>	<b>1.680</b>	<b>1.038</b>	<b>686.083,88</b>
2009	dzieci	219	207	165.141
	dorośli	1530	1374	1.056.702
	<b>razem</b>	<b>1749</b>	<b>1581</b>	<b>1.221.843</b>
2008	dzieci	290	229	212.590
	dorośli	1.801	1.306	1.130.992
	<b>razem</b>	<b>2.091</b>	<b>1.535</b>	<b>1.343.582</b>
2007	dzieci	416	294	279.102
	dorośli	1.667	1.383	1.098.553
	<b>razem</b>	<b>2.083</b>	<b>1.677</b>	<b>1.377.655</b>
WYSZCZEGÓLNIENIE	Liczba złożonych wniosków	Liczba zrealizowanych wniosków	Kwota wydatkowanych środków finansowych w złotych	

W roku 2005 na terenie Radomia funkcjonowały jedynie dwa warsztaty terapii zajęciowej, zaś środki na ich utrzymanie wzrastały w niewielkim zakresie. Poprawę w tym zakresie odnotowujemy od 2006 roku – władze dostrzegając problemy osób niepełnosprawnych podjęły decyzję o utworzeniu kolejnych tego rodzaju placówek. Obecnie na terenie miasta działa ich 5.

Tabela nr 17

#### DOFINANSOWANIE KOSZTÓW DZIAŁANIA WARSZTATÓW TERAPII ZAJĘCIOWEJ W LATACH 2007 – 2011

WYSZCZEGÓLNIENIE	2007	2008	2009	2010	2011
Liczba warsztatów	5	5	5	5	5
Kwota dofinansowania w złotych	1.652.379	2.247.260	2.515.319	2.515.320	2.515.320

#### DOFINANSOWANIE ZAOPATRZENIA W SPRZĘT REHABILITACYJNY, PRZEDMIOTY ORTOPEDYCZNE I ŚRODKI POMOCNICZE.

W 2011 roku zostało złożonych 1.649 wniosków. W odniesieniu do ilości wniosków rozpatrzonych pozytywnie w stosunku do roku 2010 odnotowano wzrost przyznanych dofinansowań realizację zaopatrzenia w sprzęt rehabilitacyjny, przedmioty ortopedyczne i środki pomocnicze w latach 2006-2011 ilustruje tabela nr 18.

#### DOFINANSOWANIE LIKWIDACJI BARIER W KOMUNIKOWANIU SIĘ, BARIER ARCHITEKTONICZNYCH I BARIER TECHNICZNYCH.

Ze względu na ograniczone środki finansowe jedynie część złożonych wniosków o dofinansowanie likwidacji barier jest realizowana pozytywnie. Realizację likwidacji barier w latach 2007- 2011 ilustruje Tabela nr 19.

#### WYKORZYSTANIE ŚRODKÓW FINANSOWYCH ORAZ FORMY ŚWIADCZEŃ PIENIĘŻNYCH I NIEPIENIĘŻNYCH Z ZAKRESU POMOCY SPOŁECZNEJ REALIZOWANE W MOPS W 2011 ROKU

Miejski Ośrodek Pomocy Społecznej realizuje wszystkie zadania z zakresu pomocy społecznej oraz zadania związane z rehabilitacją zawodową i społeczną osób niepełnosprawnych /zadania gminy- własne i zlecone oraz zadania powiatu/.

#### ŚWIADCZENIA PIENIĘŻNE

##### ZADANIA GMINY

W 2011 roku ze świadczeń z zakresu pomocy społecznej skorzystało ogółem **9.124** środowisk, w tym:

- ze świadczeń przyznawanych w ramach **zadań zleconych** skorzystało **23** osób lub rodzin,
- ze świadczeń przyznawanych w ramach **zadań własnych** skorzystało **9.101** osób lub rodzin.

Spadek liczby osób korzystających z zadań zleconych wynika z faktu, iż zasiłki stałe od 2010 roku są zadaniem własnym gminy w pełni finansowanym ze środków budżetu państwa.

##### ZADANIA ZLECONE GMINIE

##### WYNAGRODZENIE ZA SPRAWOWANIE OPIEKI

Na plan w wysokości **17.982** zł. wykorzystano kwotę **17.976,74** zł. co stanowi **99,97** % planu. Dotacja została wykorzystana zgodnie z przeznaczeniem tj. zgodnie z art 18 ust 1 pkt 9 ustawy o pomocy społecznej na wynagrodzenie za sprawowanie opieki oraz koszty obsługi zadania .

W 2011 roku wpłynęło pięć Postanowień Sądu przyznające wynagrodzenie za sprawowanie opieki zgodnie z art 53a ustawy o pomocy społecznej.

##### Pomoc „Dla rodzin rolniczych poszkodowanych w tegorocznej powodzi”

Na plan w wysokości **59.977** zł. wykorzystano kwotę **59.976,89** zł. co stanowi **100%** planu.

Dotacja została wykorzystana zgodnie z przeznaczeniem tj. zgodnie z Rozporządzeniem Rady Ministrów z dnia 26 lipca 2011 roku (Dz.U. nr 167 poz. 996) w sprawie szczegółowych warunków realizacji programu pomocy dla rodzin rolniczych, w których gospodarstwach rolnych lub działach specjalnych produkcji rolnej powstały szkody spowodowane wystąpieniem w 2011 roku huraganu, deszczu nawalnego lub przymrozków wiosennych.

We wrześniu 2011 roku do Miejskiego Ośrodka Pomocy Społecznej zgłosiło się dwadzieścia siedem osób z prośbą o udzielenie pomocy w formie zasiłku celowego w związku z wystąpieniem w 2011 roku huraganu lub deszczu nawalnego. Zainteresowani ponieśli szkody powyżej 30% średniej rocznej produkcji rolnej z trzech lat poprzedzających rok w którym wystąpiły szkody, zaś w budynkach szkody wyniosły powyżej 1050 zł. W wyniku analizy zebranego w sprawie materiału dowodowego wydano jedną decyzję odmowną, w jednej sprawie postępowanie nie zostało zakończone ze względu na skomplikowany charakter sprawy i konieczność zebrania dodatkowego materiału dowodowego oraz przesłuchania Strony. W pozostałych przypadkach tut. Ośrodek przychylił się do prośby i udzielił pomocy 25 osobom na łączną kwotę 59.967,89 zł. W 23 sprawach przyznano pomoc w wysokości po 2.500 zł, w dwóch sprawach przyznano pomoc w kwotach 1.353,69 zł i 1.123,20 zł..

**POMOC NA RZECZ OSÓB ZE SCHORZENIAMI PSYCHICZNYMI- ŚRODOWISKOWY DOM SAMOPOMOCY /SDS/.**

W strukturze MOPS do grudnia 2011 roku funkcjonował Środowiskowy Dom Samopomocy przy ulicy Juliusza 18, który jest ośrodkiem wsparcia dla osób przewlekle psychicznie chorych z rozpoznaniem schizofrenii, psychoz schizofrenopodobnych, choroby afektywnej, adreśowanych do osób powyżej 18 roku życia. Celem placówki jest podtrzymanie i rozwijanie samodzielnego życia, podnoszenie poziomu funkcjonowania psychospołecznego, zaradności życiowej. Program SDS obejmuje treningi umiejętności społecznych, psychoterapię, terapię zajęciową, pracę socjalną, zajęcia ruchowo i kulturalno- oświatowe oraz rekreacyjne.

Placówka przeznaczona jest dla 30 osób, w 2011 roku z jej usług skorzystało łącznie 35 osób, a liczba korzystających na dzień 31 grudnia 2011 roku wynosiła 30 osób.

Plan finansowy na rok 2011 roku wyniósł 344.620 zł i zrealizowany został w wysokości 343.970,69 zł, czyli w 99,8%. Podczas zajęć uczestnicy korzystali z pomocy w formie gorącego posiłku- za odpłatnością uzależnioną od dochodów. W okresie od stycznia do grudnia 2011 roku wydano łącznie 4.537 obiadów, które zostały dofinansowane ze środków własnych gminy w kwocie 29.675,68 zł.

**ZADANIA ZLECONE POWIATU**

**POMOC UCHODźCOM W ZAKRESIE INDYWIDUALNEGO PROGRAMU INTEGRACJI**

Cudzoziemcy, którzy uzyskują status uchodźcy oraz posiadają ochronę uzupełniającą korzystają z pomocy MOPS w ramach indywidualnych programów integracji. W 2011 roku z pomocy w formie świadczeń pieniężnych na pokrycie kosztów utrzymania i wydatków związanych z nauką języka polskiego skorzystało 12 osób, które uczestniczyły w 4 programach integracyjnych.

Na plan w wysokości 39.300 zł. wykorzystano kwotę 39.300 zł. co stanowi 100 % wykonania planu

**RODZINY ZASTĘPCZE- FINANSOWANIE POBYTU W RODZINACH ZASTĘPCZYCH DZIECI CUDZOZIEMCÓW**

W 2011 roku z pomocy skorzystało czworo dzieci przebywających w trzech rodzinach zastępczych.

Na plan w wysokości 39.528 zł. wykorzystano kwotę 39.528 zł, co stanowi kwotę 100 % wykonania planu

**ZADANIA WŁASNE GMINY**

**SKŁADKI NA UBEZPIECZENIA ZDROWOTNE OPŁACANE ZA OSOBY POBIERAJĄCE NIEKTÓRE ŚWIADCZENIA Z POMOCY SPOŁECZNEJ ORAZ NIEKTÓRE ŚWIADCZENIA RODZINNE**

Na plan w 2011 roku w kwocie 439.826 zł. wykorzystano 438.615,52 zł. co stanowi 99,72 % planu, z czego

- z dotacji w kwocie 351.826 zł wykorzystano 350.746,99 zł

- ze środków gminy w kwocie 88.000 zł wykorzystano 87.868,53 zł.

Środki zostały wydatkowane na opłacenie składek zdrowotnych za 1.334 osoby pobierające zasiłek stały z pomocy społecznej.

W 2011 roku zgodnie z interpretacją Ministra Finansów z dnia 21 kwietnia 2011 roku znak FS10/063/3/345/SAA/11 Gmina Miasta Radomia zabezpieczyła 20% środków na w/w zadanie.

Tabela nr 16

DOFINANSOWANIE DO TURNUSÓW REHABILITACYJNYCH W LATACH 2007 - 2011

2011	dzieci	86	0	0
	dorośli	726	0	0
	<b>razem</b>	<b>812</b>	<b>0</b>	<b>0</b>
2010	dzieci	121	60	46.311
	dorośli	1.777	281	213.689
	<b>razem</b>	<b>1.298</b>	<b>341</b>	<b>260.000</b>
2009		226	40	34995
		1388	374	265005
	<b>razem</b>	<b>1614</b>	<b>414</b>	<b>300000</b>
2008	dzieci	319	171	120.835
	dorośli	1.878	1.303	777.456
	<b>razem</b>	<b>2.197</b>	<b>1.474</b>	<b>898.291</b>
2007	dzieci	784	679	378.684
	dorośli	1.597	1.263	850.001
	<b>razem</b>	<b>2.381</b>	<b>1.342</b>	<b>1.228685</b>
<b>WYSZCZEGÓLNIENIE</b>		Liczba złożonych wniosków	Liczba przyznanych dofinansowań do turnusu /wraz z opiekunami/	Kwota przyznanego dofinansowania

Tabela nr14

**OPROCENTOWANIE KREDYTÓW BANKOWYCH**

Oprocentowanie kredytów bankowych	2007		2008		2009		2010		2011	
	LICZBA	KWOTA	LICZBA	KWOTA	LICZBA	KWOTA	LICZBA	KWOTA	LICZBA	KWOTA
ZŁOŻONE WNIOSKI	-	-	2	10.804	3	11.817	4	17.849	3	36.264
WYPŁACONE DOFINASOWANIE	-	-	1	2.953	2	8.880	2	15.000	x	x

W 2007 roku nie były realizowane dofinansowania do oprocentowania zaciągniętego kredytu bankowego przez osoby niepełnosprawne 2008 roku złożone zostały 2 wnioski w tym zakresie i podpisano jedną umowę na kwotę 2.953,00 zł. W 2009 r zostały złożone 3 wnioski, zawarto 2 umowy na kwotę 8.880,00 zł. W 2010 r złożono 4 wnioski i zawarto 2 umowy na kwotę 15.000,00 zł. Natomiast w roku 2011 zadanie nie było realizowane w związku z ograniczonymi środkami finansowymi .

**REHABILITACJA SPOŁECZNA**

Tabela nr 15

**DOFINASOWANIE SPORTU, KULTURY I TURYSTYKI OSÓB NIEPEŁNOSPRAWNYCH**

WYSZCZEGÓLNIENIE	2009	2010	2011
Ilość złożonych wniosków	81	76	65
Ilość zawartych umów	59	49	-
Kwota wypłacona w zł.	153.648	124.781	-

W 2009 roku zostało złożonych 81 wniosków organizacji pozarządowych na organizację imprez sportowo – rekreacyjnych na rzecz osób niepełnosprawnych i zawarto 59 umów. W 2010 roku zostało złożonych 76 wniosków przez 17 organizacji pozarządowych i zawarto 49 umów. Natomiast w 2011 roku o dofinansowanie ubiegało się 21 organizacji, które złożyły 65 wniosków. Jednak ze względu na ograniczone środki finansowe to zadanie w 2011 nie było realizowane.

**DOFINASOWANIE TURNUSÓW REHABILITACYJNYCH**

Największa liczba osób niepełnosprawnych korzysta z dofinansowania do turnusów rehabilitacyjnych /szczegółowa ilość osób i koszty świadczeń ilustruje tabela 16/.W latach 2005 – 2006 liczba osób, które skorzystały z dofinansowania systematycznie wzrastała. W 2007 roku obniżyła się ona o 226 osób, natomiast w 2008 roku wzrosła o 132 osoby. W roku 2009 nastąpił spadek osób, które otrzymały dofinansowanie. Dofinansowaniem nie objęto 1060 osób. W roku 2010 złożono 1.298 wniosków, udzielono dofinansowania 215 osobom niepełnosprawnym.

W 2011 roku nie było realizowane zadanie w tym zakresie ze względu na posiadanie ograniczonych środków finansowych.

**ZASIŁKI STAŁE**

Na plan 5.953.739 zł. wykorzystano kwotę 5.927.136,91 zł., co stanowi kwotę 99,55 %, z czego

- z dotacji w kwocie 4.753.739 zł wykorzystano 4.733.674,44 zł.

- ze środków gminy w kwocie 1.200.000 zł wykorzystano 1.193.462,47 zł

Z pomocy w tej formie w 2011 roku skorzystało 1.685 osób/rodzin. Średnia miesięczna wysokość zasiłku stałego wynosiła 350 zł.

Zasiłki stałe są obligatoryjną formą pomocy przyznaną na podstawie art.37 ustawy o pomocy społecznej. W 2011 roku zgodnie z interpretacją Ministra Finansów z dnia 21 kwietnia 2011 roku znak FS10/063/3/345/SAA/11 Gmina Miasta Radomia zabezpieczyła 20% środków na w/w zadanie.

**ZASIŁKI I POMOC W NATURZE ORAZ SKŁADKI NA UBEZPIECZENIE EMERYTALNE I RENTOWE**

Na plan w kwocie 15.178.944 zł wykorzystano 15.014.711,53 zł, czyli 98,91% planu /szczegółowe wykorzystanie ilustruje tabela nr 1/.

Środki te wykorzystano na :

- zasiłki okresowe , wydatkowano kwotę 11.555.923,07 zł.

Zasiłki okresowe w wysokości obligatoryjnej wypłacono dla 6.657 osób (6.432 rodzin). Dotacja była wykorzystana zgodnie z przeznaczeniem. Zasiłki okresowe są obligatoryjną formą pomocy przyznawaną na podstawie art 38 ustawy o pomocy społecznej. Minimalną wysokość zasiłku okresowego określa ściśle art 147 w/w ustawy . W Gminie Radom zasiłki okresowe finansowane są wyłącznie z dotacji wojewody i przyznawane w minimalnej wysokości.

- zasiłki celowe, wydatkowano kwotę 3.458.788,46 zł.

Środki wydatkowane na zasiłki celowe przeznaczone były głównie na zakup żywności, niezbędnej odzieży, obuwia, leków, opału oraz na zdarzenia losowe.

Środki przeznaczono na następujące wydatki:

- zasiłki celowe (art.39 ustawy o pomocy społecznej) wypłacono dla 8.126 osób (7.839 rodzin) na łączną kwotę 3.341.232,46 zł. / w tym część środków w kwocie 34.316,60 przeznaczono na dofinansowanie dożywianie dzieci w 8 świetlicach socjoterapeutycznych, środowiskowych oraz Publicznym Ogródku Jordanowskim w miesiącach I i II/2011 roku jako tzw. drugi posiłek dla dzieci pochodzących z rodzin, gdzie dochód na osobę w rodzinie nie przekracza 100% kryterium dochodowego określonego w ustawie o pomocy społecznej, tj 351 zł. Skorzystało 217 dzieci, tj 8.194 świadczenia

Na sprawienie pogrzebu –wydatkowano kwotę 117.556 zł na 59 pochówków.

W 2011 roku kontynuowano realizację programu: „Pomoc państwa w zakresie dożywiania” na lata 2006 – 2013. Jego celem jest wsparcie gmin w wypełnianiu zadań własnych o charakterze obowiązkowym w zakresie dożywiania dzieci oraz zapewnienia posiłku osobom jego pozbawionym ze szczególnym uwzględnieniem osób z terenów objętych wysokim poziomem bezrobocia. Jak również długofalowe działanie w zakresie poprawy stanu zdrowia dzieci i młodzieży poprzez ograniczenie zjawiska niedożywienia oraz poprawę poziomu życia osób i rodzin o niskich dochodach.

Plan Wojewody wynosił 5.129.300,00 zł. Plan udziału własnego Gminy 1.300.000 zł.

Łączny plan stanowił kwotę 6.429.300 zł.

Na plan 6.429.300 wykorzystano kwotę 6.429.232,58, tj 100%

- z dotacji Wojewody 5.129.300,00 zł.

- ze środków gminy 1.299.932,58 zł.

Środki wydatkowano na:

1. posiłki w naturze dla osób dorosłych (obiady) w kwocie 929.534,83 zł. Skorzystało narastająco 806 osób tj 138.572 świadczeń.
2. posiłki na podstawie decyzji w naturze dla dzieci w szkołach , przedszkolach i żłobku w kwocie 1.363.158,87 Skorzystało narastająco 3.721 dzieci tj. 403.268 świadczeń
3. posiłki na podstawie art 6a ust 4 ustawy „Pomoc państwa w zakresie żywienia” tj 20% dożywianych uczniów bez decyzji MOPS w kwocie 86.275,85 zł. Skorzystało narastająco 406 dzieci tj. 28.450 świadczeń.
4. zasiłek celowy na posiłek w kwocie 4.050.263,03 zł. Skorzystało narastająco 11.629 osób w rodzinach tj. 39.523 świadczenia.

Posiłki dla dorosłych przyznawane na podstawie decyzji były w miesiącu styczniu 2011 realizowane w barach „Krakus”, oraz stołówkach „Caritas”, „Betania”, B.J.Gapczyńskich i Gospodzie „Jaskółeczka” oraz restauracji Radomiaczek. Od lutego do grudnia 2011 r posiłki były przygotowywane przez firmę „AKCES TM” Sp.Z.O.O., ul Rwańska 7 i wydawane w 6 punktach miasta (tj. ul 25 Czerwca 68, ul. Szeroka 6B, ul. Struga 48, ul.11Listopada 99G, ul.Królowej Jadwigi 5a, ul. Słowackiego 52) Łącznie z tej formy pomocy skorzystało 806 osób.

Posiłki dla dzieci finansowane przez Ośrodek spożywane były w żłobku, przedszkolach, szkołach podstawowych, gimnazjach i szkołach ponadgimnazjalnych.

Realizację zadań związanych z rehabilitacją zawodową i społeczną osób niepełnosprawnych, finansowanych przez Państwowy Fundusz Rehabilitacji Osób Niepełnosprawnych w okresie 2007 – 2011 ilustrują tabele od 12 do 19.

## REHABILITACJA ZAWODOWA

Tabela nr 12

### TWORZENIE STANOWISK PRACY DLA OSÓB NIEPEŁNOSPRAWNYCH ZE ŚRODKÓW PFRON W LATACH 2007-2011

WYSZCZEGÓLNIENIE	2007	2008	2009	2010	2011
Ilość złożonych wniosków	5	37	16	24	34
Ilość zawartych umów	5	26	11	9	13
Ilość utworzonych miejsc pracy	5	54	19	21	13
Kwota wypłacona w zł.	98.301	1.349.330	505.863	479.000	300.000

Od 29 lipca 2007 roku do końca roku 2009, po nowelizacji ustawy o rehabilitacji zawodowej i społecznej oraz zatrudnianiu osób niepełnosprawnych , pracodawcy tworzący miejsca pracy mogą otrzymać zwrot kosztów wyposażenia stanowiska pracy dla osoby niepełnosprawnej /art 26e/.

Tabela nr 13

### DOFINANSOWANIE ROZPOCZĘCIA DZIAŁALNOŚCI GOSPODARCZEJ

DOFINANSOWANIE ROZPOCZĘCIA DZIAŁALNOŚCI GOSPODARCZEJ	2007		2008		2009		2010		2011	
	LICZBA	KWOTA	LICZBA	KWOTA	LICZBA	KWOTA	LICZBA	KWOTA	LICZBA	KWOTA
ZŁOŻONE WNIOSKI	4	158.000	51	2.053.107	47	1.999.693	26	1.049.492	45	2.019.600
WYPŁACONE DOFINASOWANIE	1	39.000	14	283.00	11	252.000	7	182.000	22	555.000

- do 2007 roku osoby niepełnosprawne mogły otrzymać pożyczkę na rozpoczęcie działalności gospodarczej lub rolniczej:

Nowelizacja ustawy zastąpiła to świadczenie jednorazowym dofinansowaniem na rozpoczęcie działalności gospodarczej, rolniczej lub wniesienia wkładu własnego do spółdzielni socjalnej.



ŚWIADCZENIA NA RZECZ RODZIN ZASTĘPCZYCH I DZIECI W LATACH 2007 – 2011

Tabela nr 11

ŚWIADCZENIA ZADANIA WŁASNE POWIATU	2007		2008		2009		2010		2011	
	Liczba osób	Kwota w złotych	Liczba osób	Kwota w złotych	Liczba osób	Kwota w złotych	Liczba osób	Kwota w złotych	Liczba osób	Kwota w złotych
<b>Placówki opiekuńczo – wychowawcze</b>										
Usamodzielnienia	15	75.762	20	90.576	26	131.760	14	79.056	24	115.290
Kontynuacja nauki	76	239.080	66	263.481	39	149.461	45	177.204	56	201.813
<b>Rodziny zastępcze spokrewnione</b>										
Zasilki pieniężne	274	2.023.891	273	1.949.343	236	1.866.959	231	1.650.406	207	1.462.691
Zagospodarowanie	33	36.482	24	55.915	10	17.129	10	17.128,80	6	9.833
<b>Rodziny zastępcze niespokrewnione + zawodowe rodziny zastępcze</b>										
Zasilki pieniężne	141	1.091.829	141	1.191.225	120	1.210.840	107	1.081.305	111	951.676
Zagospodarowanie	51	66.209	57	71.974	44	42.130	45	59.259,06	41	66.210
<b>Rodziny zastępcze</b>										
Usamodzielnienia	4	19.764	17	79.056	18	83.997	25	115.290	40	192.699
Kontynuacja nauki	192	627.215	131	443.607	122	444.727	119	459.293	97	382.476
<b>Rodziny zastępcze i placówki</b>										
Wyprawki rzeczowe	46	174.410	53	199.908	52	199.992	44	134.997	57	159.990

54

WYDATKOWANE ŚRODKI NA ZADANIA WŁASNE GMINY W 2011 ROKU

Tabela nr 1

RODZAJ ŚWIADCZENIA	ŁĄCZNY KOSZT W ZŁ	ILOŚĆ OSÓB OBJĘTYCH POMOCĄ	ŚREDNIA WYSOKOŚĆ ŚWIADCZENIA LUB KOSZT POSILKU W ZŁ
<b>Zasilki okresowe</b>	<b>11.555.923</b> /dotacja Wojewody/	6.657	249,32
<b>Zasilki celowe</b> w tym :	<b>3.458.788</b>	8.126 w tym 800 osób otrzymało pomoc w formie zasiłku celowego specjalnego	99*
Sprawienie pogrzebu	<b>117.556</b>	59	1.992
Posiłki w naturze dla dzieci w świetlicach /drugi posiłek/ (w m-cach I-II 2011)	<b>34.317</b>	217	4,19
<b>Program wieloletni - pomoc państwa w zakresie dożywiania</b>	<b>6.429.233</b> /dotacja Wojewody-5.129.300zł, środki własne gminy – 1.299.933zł/	14.092	102,48/4,17
<b>Zasilki stałe</b>	<b>5.927.137</b> /dotacja Wojewody - 4.733.674 środki własne gminy - 1.193.463/	1.685	350,15
<b>Składki na ubezpieczenie zdrowotne</b>	<b>438.616</b> /dotacja Wojewody – 350.747 środki własne gminy – 87.869/	1.334	32,90

\* zasiłek celowy w 2011 roku był wypłacany w okresie od I do V i od X do XIII

15

## USŁUGI OPIEKUŃCZE I POMOC STACJONARNA

### USŁUGI OPIEKUŃCZE – zadania własne

W 2011 roku opieka domową objęto 384 osoby. Usługi opiekuńcze były wykonywane przez 109 opiekunek, w tym 92 zatrudnionych w ramach umowy o pracę, 17 na podstawie umowy – zlecenia. Ze środków własnych gminy na usługi opiekuńcze wydatkowano kwotę 2.859.867,47 zł., z tego w ramach umowy o pracę 2.726.771,30 zł., umowy zlecenia 133.096,17 zł.

Opiekunki przepracowały u podopiecznych łącznie 164.422 roboczogodzin, w tym w ramach umowy o pracę 147.199, umowy zlecenia 17.223.

### SPECJALISTYCZNE USŁUGI OPIEKUŃCZE – zadania własne

W 2011 roku specjalistycznymi usługami opiekuńczymi w ramach zadań własnych objęto 27 osób. Usługi świadczyła 1 osoba zatrudniona w ramach umowy o pracę. Na specjalistyczne usługi opiekuńcze w ramach zadań własnych wydatkowano kwotę 27.160,76 zł. Opiekun przepracował u podopiecznych łącznie 1.332 roboczogodzin.

### SPECJALISTYCZNE USŁUGI OPIEKUŃCZE- zadania zlecone

W 2011 roku opieką w formie specjalistycznych usług opiekuńczych objęto 21 osób. Usługi tego rodzaju świadczyło 4 opiekunki, w tym 4 zatrudnione na umowę o pracę. Łącznie opiekunki przepracowały 6.850 roboczogodzin, w tym w ramach umowy o pracę 6.850.

Na specjalistyczne usługi wydatkowano kwotę 137.885,72 zł., co stanowi 99,70% planu.

## POMOC STACJONARNA

Pomoc stacjonarna realizowana jest za pośrednictwem domów pomocy społecznej, w których osoby niezdolne do samodzielnego funkcjonowania w środowisku mają zapewnioną całodobową opiekę.

Na terenie Radomia funkcjonują 4 domy pomocy społecznej:

- Dom Pomocy Społecznej Nad Potokiem im. Bohdany „Danuty” Kijewskiej – ul. Struga 88
- Dom Pomocy Społecznej Weterana Walki i Pracy- ul. Wyścigowa 16
- Dom Pomocy Społecznej im. Św. Kazimierza – ul. Garbarska 35
- Dom Pomocy Społecznej – ul. Rodziny Zietałów 13

W 2011 roku wpłynęło 149 wniosków osób ubiegających się o miejsca w domach pomocy społecznej:

- 142 wnioski dotyczyły umieszczenia w domach pomocy społecznej dla przewlekłe somatycznie chorych, stanowiły one 95,3% wszystkich spraw,
- 6 w domu dla osób przewlekłe psychicznie chorych,
- 1 w domach dla osób niepełnosprawnych intelektualnie,

### Wydano 99 decyzji o umieszczeniu w domach pomocy społecznej.

Na dzień 31 grudnia 2011 roku na umieszczenie w domu pomocy społecznej dla osób przewlekłe psychicznie chorych nadal oczekują 22 osoby. Ponadto na listach osób skierowanych do DPS widnieje 56 osób, które systematycznie odkładają umieszczenie w DPS w tym :

- 1 osoba do DPS dla osób przewlekłe psychicznie chorych
- 55 osób do DPS dla osób przewlekłe somatycznie chorych

Dopłata do mieszkańców Radomia skierowanych na podstawie decyzji MOPS w 2011 roku wyniosła 8.464.454,40 zł.

Łącznie w sprawach dotyczących usług opiekuńczych i domów pomocy społecznej **wydano 1.802 decyzje.**

## ZADANIA POWIATU

Od 1999 roku MOPS realizuje zadania skierowane do rodzin zastępczych oraz usamodzielniających się wychowanków opuszczających te rodziny oraz placówki opiekuńczo-wychowawcze.

W latach 2004- 2011 w rodzinach zastępczych przebywało kilkaset dzieci w tym:

- w 2006 roku w 240 rodzinach przebywało 414 dzieci,
- w 2007 roku w 220 rodzinach przebywało 400 dzieci,
- w 2008 roku w 237 rodzinach przebywało 401 dzieci,
- w 2009 roku w 211 rodzinach przebywało 343 dzieci,
- w 2010 roku w 203 rodzinach przebywało 329 dzieci.
- w 2011 roku w 182 rodzinach przebywało 307 dzieci

Znaczna część z tych dzieci przebywa poza rodzinami biologicznymi, nie ze względu na ich brak, ale z powodu nie wypełniania przez nie podstawowych funkcji i nie zapewnia dzieciom warunków do prawidłowego funkcjonowania i rozwoju. Wśród powodów tej sytuacji należy wymienić m.in. Uzależnienie od alkoholu, bezradność opiekuńczo- wychowawczą, długotrwałe bezrobocie i skutki jakie ono za sobą niesie.

Duża liczba dzieci przebywająca w rodzinach zastępczych i placówkach opiekuńczo-wychowawczych ma także wpływ na liczbę wychowanków je opuszczających i wypłatę świadczeń jaki im ustawowo przysługują. Szczegółowo dane dotyczące ilości osób oraz koszt świadczeń ilustruje tabela nr 11

Tabela nr 10  
**ŚWIADCZENIA POMOCY SPOŁECZNEJ REALIZOWANE PRZEZ MOPS W RAMACH ZADAŃ WŁASNYCH W LATACH 2007 – 2011**

ŚWIADCZENIA	2007		2008		2009		2010		2011	
	Liczba osób	Kwota w złotych	Liczba osób	Kwota w złotych	Liczba osób	Kwota w złotych	Liczba osób	Kwota w złotych	Liczba osób	Kwota w złotych
Usługi opiekuńcze	525	2.695.292	493	2.963.594,71	468	2.919.480,26	410	2.871.088	411	2.887.028
Zasiłki celowe	10.015	6.793.221	8.749	6.630.067	7.110	5.970.515	8.771	5.880.324	8.126	3.458.788
Pomoc państwa w zakresie dożywiania*	21.823	7.440.240	16.489	7.699.650**	14.883	6.300.000	14.975	6.468.452**	14.092	6.429.233**
Sprawienie pogrzebu	43	69.774	34	54.096	42	63.850,92	56	91.813	59	117.556
Zasiłki stałe	-	-	-	-	-	-	1644	5.717.381	1.685	5.927.137***
Składki na ubezpieczenie zdrowotne od zasiłków stałych	-	-	-	-	-	-	1.272	390.487	1.334	438.616****
Schronienie	300	570.878	286	627.291	102	379.382	128	282.000	241	318.000

\* w punkcie pomoc państwa w zakresie dożywiania mieszczą się zasiłki celowe na dożywianie w kwocie 70 zł miesięcznie na osobę, posiłki dla dzieci w szkołach i przedszkolach oraz posiłki dla dorosłych.

\*\* na środki wydatkowane składają się: dotacja Wojewody w kwocie 5.129.300 zł, środki własne gminy w kwocie 1.289.933. zł

\*\*\* na wydatkowane środki składa się: dotacja wojewody w kwocie 4.733.674 zł, środki własne gminy w kwocie 1.193.463 zł

\*\*\*\* na wydatkowane środki składa się: dotacja wojewody w kwocie 350.747 zł, środki własne gminy w kwocie 87.869

**FINANSOWANE DOMÓW POMOCY SPOŁECZNEJ**

Tabela nr 2

NAZWA I ADRES PLACÓWKI	PLAN WYDATKÓW W ZŁOTYCH					
	2007	2008	2009	2010	2011	
DPS Nad Potokiem im. Bohdany „Danuty” Kijewskiej– ul. Struga 88 miejsc – 185; zatrudnienie – 154 etatów	<b>6.046.910</b> w tym wydatki na inwestycje 339.525	<b>6.574.077</b> w tym wydatki na inwestycje 28.465	<b>6.712.726</b> w tym wydatki na inwestycje 0	<b>6.870.579</b> w tym wydatki na inwestycje 316.932	<b>7.431.631</b> w tym wydatki na inwestycje <b>565.676</b>	
DPS Weterana Walki i Pracy –ul. Wyscigowa 16 miejsc – 200; zatrudnienie – 141 etatów	<b>5.878.331</b> w tym wydatki na inwestycje 249.999	<b>7.201.493</b> w tym wydatki na inwestycje 888.492	<b>6.658.167</b> w tym wydatki na inwestycje 150.065	<b>6.179.621</b> w tym wydatki na inwestycje 4.514	<b>6.651.286</b> w tym wydatki na inwestycje 346.756	
DPS Św. Kazimierza – ul. Garbarska 35 miejsc – 45; zatrudnienie – 40 etatów	<b>1.278.012</b> w tym wydatki na inwestycje 27.570	<b>1.455.463</b> w tym wydatki na inwestycje 13.775	<b>1.551.692</b> w tym wydatki na inwestycje 0	<b>1.521.240</b> w tym wydatki na inwestycje 0	<b>2.259.246</b> w tym wydatki na inwestycje 585.395	
DPS – ul. Rodziny Ziętałów 13 miejsc – 75; zatrudnienie – 57 etatów	<b>1.884.345</b> w tym wydatki na inwestycje 323.583	<b>2.185.225</b> w tym wydatki na inwestycje 250.920	<b>2.276.757</b> w tym wydatki na inwestycje 0	<b>2.231.433</b> w tym wydatki na inwestycje 7.811	<b>2.456.275</b> w tym wydatki na inwestycje 163.615	
<b>RAZEM:</b> – <b>miejsc – 505</b> – <b>zatrudnienie – 392</b>	<b>15.087.598</b> w tym dotacja: 6.219.447 w tym wydatki na inwestycje 940.677	<b>17.416.258</b> w tym dotacja: 6.497.720 w tym wydatki na inwestycje 1.181.652	<b>17.199.342</b> w tym dotacja: 6.812.460 w tym wydatki na inwestycje 150.065	<b>16.802.873</b> w tym dotacja: 4.692.700 w tym wydatki na inwestycje 329.257	<b>18.798.438</b> w tym dotacja: <b>4.153.100</b> w tym wydatki na inwestycje <b>1.661.442</b>	

## PLACÓWKA WSPARCIA DZIENNEGO

MOPS ma nadzór nad placówką wsparcia dziennego, jaka jest środowiskowy Dom Samopomocy ulicy Rodziny Ziętałów 13, który został utworzony w 2008 roku - Uchwała nr 577/2008 Rady Miejskiej w Radomiu z dnia 25.08.2008 roku.

Placówka jest jednostką budżetową gminy, prowadzoną jest jako zadanie zlecone z zakresu administracji rządowej. ŚDS jest placówką dziennego pobytu i realizuje pomoc środowiskową dla 15 pełnoletnich osób niepełnosprawnych, które potrzebują opieki osób drugich, lecz nie wymagają leczenia szpitalnego. Do zadań placówki należą:

- zapewnienie pomieszczeń i wyposażenia niezbędnego do codziennego przebywania uczestników i prowadzenia terapii,
- zapewnienie bezpiecznych i higienicznych warunków pobytu,
- udzielania pomocy w załatwianiu codziennych spraw, w tym osobistych,
- prowadzenie terapii zajęciowej,
- organizowanie imprez kulturalnych, oświatowych i rekreacyjnych,
- integracja uczestników ze środowiskiem lokalnym oraz współpraca z instytucjami i organizacjami, które działają na rzecz osób niepełnosprawnych.

Realizacja powyższych zadań ma na celu m.in.: wspomaganie samodzielności uczestników i ich aktywności w życiu społecznym, rozwijanie umiejętności niezbędnych do wykonywania czynności dnia codziennego, kształtowanie samodzielności oraz rozwój zainteresowań uczestników.

W 2011 roku plan finansowy wynosił **208.760 zł.**, wydatkowana została kwota **208.699,90 zł.**, co stanowi **99,93%**.

## POMOC NA RZECZ BEZDOMNYCH

Na plan finansowy Domu dla Bezdomnych na rok 2011 w kwocie 332.530 zł. wydatkowano kwotę 317.963,28 zł. co stanowi 95,6 planu.

Podstawowym celem pomocy osobie bezdomnej jest zapewnienie jej schronienia, a następnie dążenie do stabilizacji w tym zakresie. Dom dla Bezdomnych Mężczyzn zapewnia tymczasowe miejsca noclegowe dla 40 osób w systemie całodobowym. W 2011 roku z tej formy pomocy skorzystało 116 mężczyzn. Ponadto placówka udzieliła interwencyjnej pomocy w formie schronienia 20 osobom. Od 2010 roku Dom dla Bezdomnych Kobiet w Radomiu /31 miejsc/ oraz Noclegownię dla mężczyzn /24 miejsca/ prowadzi „Caritas” Radom.

Osoby bezdomne mają zapewniony jeden gorący posiłek dziennie, niezbędną odzież oraz pomoc pracownika socjalnego w rozwiązywaniu problemów bytowych. Prowadzona jest praca socjalna oraz specjalistyczne poradnictwo prawne i psychologiczne.

## ZADANIA WŁASNE POWIATU

W 2011 roku w ramach zadań własnych powiatu świadczeniami objęto **492** osób z **358** rodzin (liczba osób w tych rodzinach 805).

Na plan w wysokości **3.065.388 zł.** na pomoc dla rodzin zastępczych i usamodzielnionych się wychowanków z rodzin zastępczych wykorzystano kwotę **3.058.321,17 zł.**, co stanowi **99,77%** planu. Szczegółowe wykorzystanie środków z tego rozdziału ilustruje tabela nr 3.

W 2011 roku funkcjonowało 182 rodziny zastępcze, w tym:

- 146 rodziny spokrewnione z dzieckiem, w których przebywało 207 dzieci,
  - 25 rodzin niespokrewnionych z dzieckiem, w których przebywało 32 dzieci,
  - zawodowe rodziny zastępcze niespokrewnione z dzieckiem:
- 8 rodzin o charakterze pogotowia rodzinnego, w których przebywało 57 dzieci,  
- 1 rodzina specjalistyczna, w której przebywało 2 dzieci,  
- 2 rodziny wielodzietne, w których przebywało 9 dzieci.

Pomocą pieniężną objęto **109 usamodzielniających się wychowanków z rodzin zastępczych.**

## **ANALIZA ŚRODKÓW I ŚWIADCZEŃ REALIZOWANYCH PRZEZ MIEJSKI OŚRODEK POMOCY SPOŁECZNEJ W LATACH 2006- 2011**

### **ZADANIA GMINY**

W Radomiu od kilkunastu lat jest duże zapotrzebowanie na świadczenia z zakresu pomocy społecznej. Znaczna część mieszkańców miasta, w szczególności z powodu bezrobocia, nie radzi sobie z zaspakajaniem podstawowych potrzeb i rozwiązywaniem codziennych problemów we własnym zakresie i wymaga zewnętrznego wsparcia. Stąd też od wielu lat ze świadczeń z zakresu pomocy społecznej korzysta około 9-12% mieszkańców miasta /rozkład korzystających z pomocy Ośrodka ilustruje tabela 9/.

Tabela nr 9

### **ŚRODOWISKA KORZYSTAJĄCE ZE ŚWIADCZEŃ POMOCY SPOŁECZNEJ W LATACH 2006-2011**

WYSZCZEGÓLNIENIE	LATA					
	2006	2007	2008	2009	2010	2011
Liczba rodzin korzystających z pomocy społecznej ogółem	11.915	10.809	9.407	9.225	9.209	9.124
- /liczba osób w rodzinach/	29.797	26.280	22.138	20.793	20.256	19.230
w tym:						
1. w ramach zadań własnych	21.946	15.706	13.576	13.099	9.177	9.101
- /liczba osób w rodzinach/	29.566	26.272	21.961	20.357	20.171	19.177
2. w ramach zadań zleconych	1.430	1.531	1.552	1.643	32	23
- /liczba osób w rodzinach/	2.407	2.454	2.305	2.399	85	53
Udział zadań zleconych w liczbie osób ogółem w %	12	15	16,5	17,8	0,3	0,25

Jak wynika z analizy danych liczba klientów Ośrodka od 2006 roku sukcesywnie maleje – od roku 2006 do roku 2011 liczba klientów MOPS obniżyła się o 2.791 środowisk. Spadek liczby rodzin/osób korzystających z pomocy w ramach zadań zleconych wynika ze zmiany ustawy o pomocy społecznej od 1 sierpnia 2009 roku, na podstawie której zasiłki stałe oraz składki na ubezpieczenie zdrowotne od zasiłków stałych są zadaniem własnym gminy. W 2011 roku zadania te były finansowane w 80% z budżetu państwa i 20% z budżetu gminy.

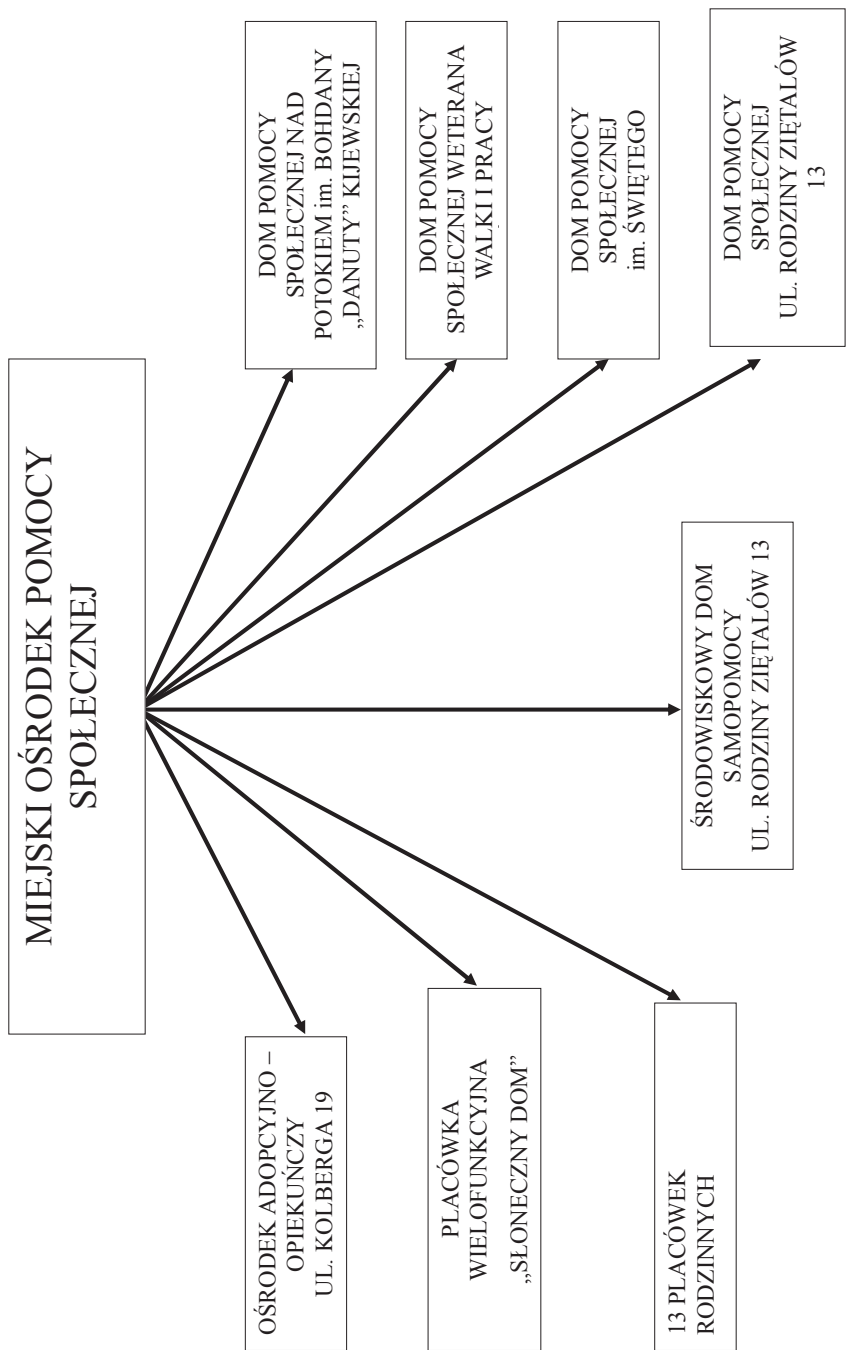


Tabela nr 3

ŚWIADCZENIA DLA RODZIN ZASTĘPCZYCH

Rodzaj świadczenia	Łączny koszt w złotych	Ilość dzieci/osób na które przyznano pomoc/świadczenie	Średnia wysokość świadczenia w złotych
<b>Pomoc pieniężna na usamodzielnienie</b>	192.699	40	4.817,5
<b>Pomoc na kontynuowanie nauki</b>	382.476	97	493,5
<b>Pomoc pieniężna dla dziecka</b>	2.089.806	307	680,96
<b>Jednorazowa pomoc dla dziecka przymowanego do rodziny</b>	9.833	6	1638,8
<b>Rodziny zastępcze o charakterze pogotowia rodzinnego, w tym:</b>	515.518	0	0
Jednorazowa pomoc dla dziecka	55.113	35	1.595
Pomoc pieniężna dla dziecka	220.113	57	797,5
Wynagrodzenie osób za pełnienie zadań pogotowia rodzinnego	239.572	8*	0
<b>Rodziny zastępcze specjalistyczne, w tym</b>	63.063	0	0
Pomoc pieniężna dla dziecka	31.441	2	1.257,60
Wynagradzanie osób za pełnienie zadań rodziny specjalistycznej	31.622	1*	0
<b>Rodziny zastępcze wielodzietne, w tym:</b>	113.101	0	0
Pomoc pieniężna dla dziecka	59.738	9	853
Wynagrodzenie osób za pełnienie zadań rodziny wielodzietnej	53.363	2*	0

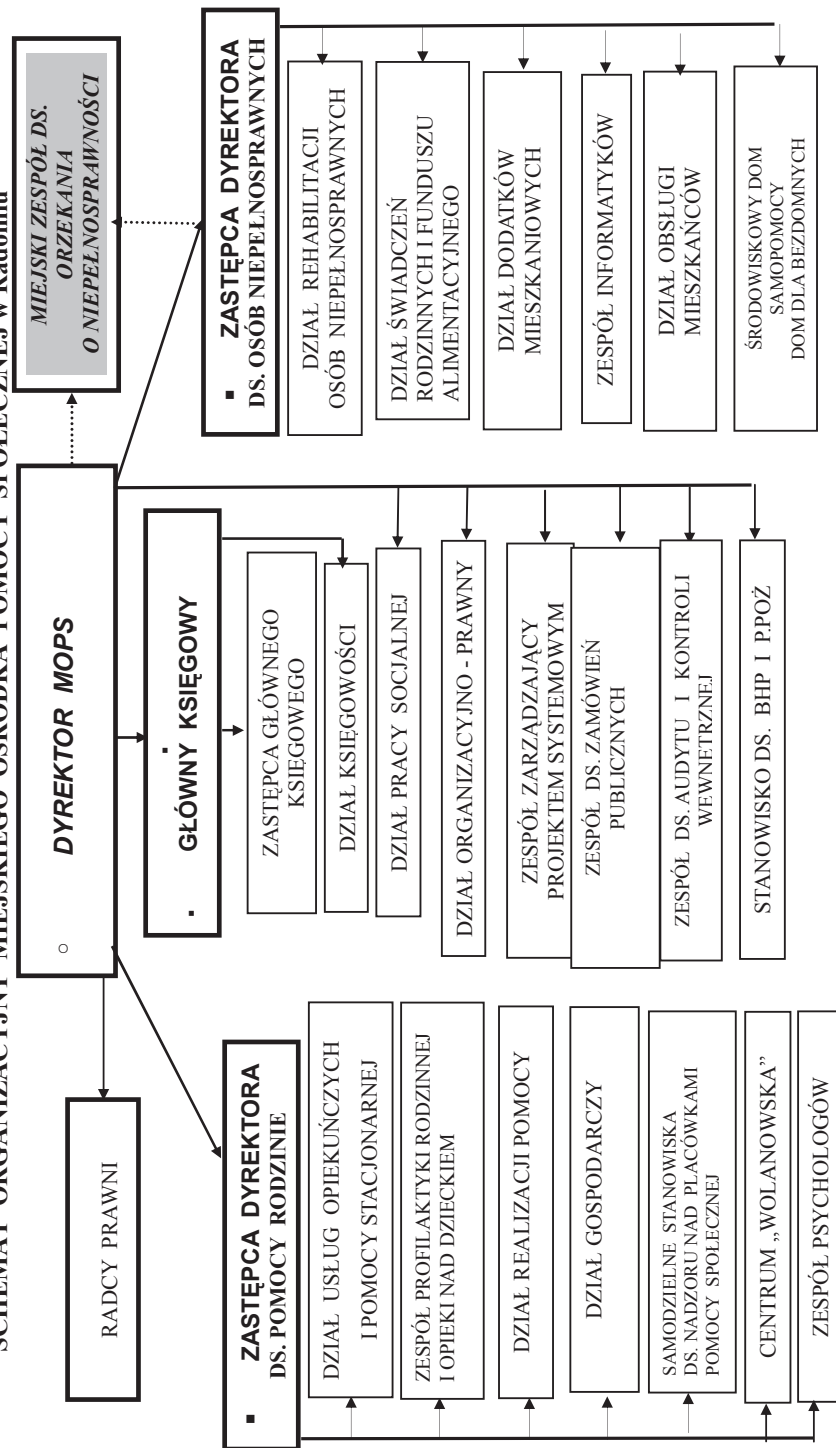
\*osoby otrzymujące wynagrodzenie za pełnienie roli zawodowej rodziny zastępczej

Tabela nr 4  
**PLACÓWKI OPIEKUŃCZO - WYCHOWAWCZE**

NAZWA I ADRES PLACÓWKI	BUDŻET W ZŁOTYCH				
	2007	2008	2009	2010	2011
„Słoneczny Dom”/Placówka Wielofunkcyjna / ul. Kolberga 19 44 miejsca, 34 etaty	1.913.845	2.484.119	2.622.253	2.506.699	2.570.543
Rodzinny Dom Dziecka nr 1- ul. Bacha 11 4 miejsca 1 etat	93.059	107.881	90.369	108.860	85.860
Rodzinny Dom Dziecka nr 2 – ul. Woźnicka 28. 8 miejsc 1 etat	121.497	129.293	135.620	129.498	128.932
Rodzinny Dom Dziecka nr 3 ul. Ostrowiecka 7 8 miejsc 1 etat	137.673	138.475	136.715	123.706	125.789
Placówka Rodzinna nr 4 – ul. Rwańska 10 8 miejsce ,1 etat	125.747	129.295	120.590	118.675	126.368
Placówka Rodzinna nr 5 – ul. Bakalarza 60 5 miejsce ,1 etat	112.757	105.779	101.540	88.718	99.946
Placówka Rodzinna nr 6 – ul. Kruczkowskiego 3m1 8 miejsce ,1 etat	120.317	135.591	139.363	122.771	115.387
Placówka Rodzinna nr 7 – ul. Wieniawskiego 5 /funkcjonuje od 1.10.2007r. / 4 miejsca ,1 etat	22.478	99.014	90.812	84.113	84.070
Placówka Rodzinna nr 8 – ul. Joteyki 4m.1 /funkcjonuje od 1.10.2007r. / 4 miejsca ,1 etat	23.356	91.157	90.836	82.727	86.097
Placówka Rodzinna nr 9 – ul. Południowa11 /funkcjonuje od 1.12.2007r. / 6 miejsce ,1 etat	19.085	99.457	105.757	101.437	96.990
Placówka Rodzinna nr 10– ul. Reja 5 /funkcjonuje od 1.12.2007r. / 6 miejsce ,1 etat	35.020	96.336	98.500	98.830	96.825
Placówka Rodzinna nr 11 – ul. Godowska 8 /funkcjonuje od 15.11.2008r. 4 miejsca ,1 etat	-	54.598	85.237	93.027	92.115
Placówka Rodzinna nr 12– ul. Góralska 8 /funkcjonuje od 8.12.2008r. / 6 miejsce ,1 etat	-	77.951	140.127	140.266	109.377
Placówka Rodzinna nr 13 – ul. Vietha 38 /funkcjonuje od 1.10.2009r. / 5 miejsce ,1 etat	-	-	39.806	94.178	98.588
<b>RAZEM</b> Miejsce -120 Zatrudnienie- 47	<b>2.724.834</b>	<b>3.748.946</b>	<b>3.997.525</b>	<b>3.893.506</b>	<b>3.916.887</b>

\*przy PW „Słoneczny Dom” utworzono mieszkanie usamodzielnienia na 14 miejsc przy ul. Wydmowej 19 /Uchwały RM nr 391/08 i 392/08 z dnia 29.09.2008 roku.

**SCHEMAT ORGANIZACYJNY MIEJSKIEGO OŚRODKA POMOCY SPOŁECZNEJ w Radomiu**





## Struktura Organizacyjna

### Miejskiego Ośrodka Pomocy Społecznej w Radomiu

W skład Ośrodka wchodzi następujące komórki organizacyjne i stanowiska samodzielne w łącznej liczbie 504 etaty, w tym Dyrektor Ośrodka, Zastępca Dyrektora, Główny Księgowy i Zastępca Głównego Księgowego (łącznie 5 etatów) oraz:

- 1) Dział Pracy Socjalnej – 131 etaty
  - 2) Zespół Profilaktyki Rodzinnej i Opieki Nad Dzieckiem – 13 etatów
  - 3) Dział Realizacji Pomocy – 26 etatów
  - 4) Dział Świadczeń Rodzinnych i Funduszu Alimentacyjnego – 36 etatów
  - 5) Dział Dodatków Mieszkaniowych – 22 etaty
  - 6) Dział Usług Opiekuńczych i Pomocy Stacjonarnej – 114 etatów
  - 7) Dział Rehabilitacji Osób Niepełnosprawnych – 10 etatów
  - 8) Dział Organizacyjno – Prawny – 13 etatów
  - 9) Dział Księgowości – 21 etatów
  - 10) Dział Obsługi Mieszkańców – 19 etatów
  - 11) Dział Gospodarczy – 56 etatów
  - 12) Dom dla Bezdomnych – 6 etatów
  - 13) Środowiskowy Dom Samopomocy – 8 etatów
  - 14) Klub "Seniora" – 1 etat
  - 15) Centrum „Wolanowska” – 1,5 etatu
  - 16) Radcowie Prawni – 2 etaty
  - 17) Stanowisko ds. BHP i P.POŻ. – 0,5 etatu
  - 18) Samodzielne Stanowiska ds. Nadzoru nad Placówkami Pomocy Społecznej – 2 etaty
  - 19) Zespół Informatyków – 4 etaty
  - 20) Zespół Zarządzający Projektem Systemowym - 4 etaty
  - 21) Zespół ds. Audytu i Kontroli Wewnętrznej - 2 etaty
  - 22) Zespół ds. Zamówień Publicznych - 4 etaty
  - 23) Zespół Psychologów – 3 etaty
- Przy Ośrodku działa Miejski Zespół ds. Orzekania o Niepełnosprawności (łącznie 5 etatów).

## OŚRODEK ADOPCYJNO- OPIEKUŃCZY

Współpracując z jednostkami organizacyjnymi pomocy społecznej, sądami, instytucjami oświatowymi, zakładami opieki zdrowotnej, jak również kościołami i związkami wyznaniowymi, zajmuje się:

- gromadzeniem informacji o dzieciach, które mogą być przysposobione lub umieszczone w rodzinie zastępczej;
- przeprowadzeniem badań pedagogicznych i psychologicznych oraz rodzinnych wywiadów środowiskowych, dotyczących osób zgłaszających gotowość przysposobienia dziecka, kandydatów do pełnienia funkcji rodziny zastępczej albo kandydatów do prowadzenia placówki rodzinnej;
- wydawaniem zaświadczeń kwalifikacyjnych stwierdzających ukończenie szkolenia dla rodzin zastępczych według wzoru określonego w załączniku do rozporządzenia ;
- wydawaniem kandydatom do pełnienia funkcji rodziny zastępczej opinii o spełnianiu przez nich warunków, a kandydatom do prowadzenia placówki rodzinnej opinii o posiadaniu odpowiedniego przygotowania;
- doбором rodziny przysposabiającej właściwej ze względu na potrzeby dziecka;
- prowadzeniem pomocy psychologicznej, poradnictwa pedagogicznego i prawnego dla rodziców umieszczonych w placówkach rodzinnych;
- współpraca z sądem opiekuńczym, polegająca w szczególności na powiadamianiu o okolicznościach uzasadniających wszczęcie z urzędu postępowania opiekuńczego i sporządzaniu opinii w sprawach dotyczących umieszczenia dzieci w rodzinie przysposabiającej, rodzinie zastępczej lub placówce rodzinnej;
- udzielaniem pomocy w przygotowaniu wniosków o przysposobienie lub ustanowienie rodziny zastępczej i zgromadzeniu niezbędnych dokumentów;
- działalnością edukacyjną i upowszechniającą tworzenie rodzin przysposabiających, zastępczych oraz placówek rodzinnych;
- wspieraniem dyrektora placówki rodzinnej w sporządzaniu indywidualnego planu pracy z dzieckiem oraz dokonywanie oceny zasadności dalszego pobytu dziecka w placówce rodzinnej;
- współpraca z dyrektorem placówki rodzinnej w sporządzeniu okresowej oceny sytuacji dziecka umieszczonego w danej placówce;
- realizowaniem innych zadań przewidzianych w przepisach dotyczących opieki nad dzieckiem i rodziną.

PLACÓWKI OPIEKUŃCZO- WYCHOWAWCZE /usamodzielnienia i kontynuacja nauki/

Na plan **318.500 zł.** wykorzystano **317.102,86 zł.** co stanowi **99,56 %**. Środki te wydatkowano na następujące świadczenia:

- pomoc pieniężną na usamodzielnienie na łączną kwotę **115.290 zł.** otrzymało **24 osoby** /średnia kwota zasiłku na 1 osobę wyniosła 4803,75 zł./,
- pomoc pieniężną na kontynuowanie nauki na łączną kwotę **201.813 zł.** otrzymało 56 osób. Średnia kwota zasiłku na jedną osobę wyniosła 3.603,80 z ł.

## ZASIŁKI I POMOC W NATURZE

Na plan w wysokości **160.000 zł.** wykorzystano kwotę **159.990 zł.** co stanowi 99,99% zaplanowanych środków. Kwota została przeznaczona na pomoc w formie rzeczowej na zagospodarowanie dla 57 usamodzielniających się wychowanków z rodzin zastępczych i placówek opiekuńczo- wychowawczych /zakup podstawowego sprzętu gospodarstwa domowego, w tym m.in. pralek, lodówek, telewizorów/. Średnia wysokość świadczenia wyniosła **2.806,80 zł.**

Na terenie Radomia w roku 2011 funkcjonowały 3 mieszkania chronione, zlokalizowane przy:

- ul. Kolberga 19 m. 3 i 2

- ul. Wośnickiej 28a

są przeznaczone dla usamodzielniających się wychowanków z placówek opiekuńczo-wychowawczych lub rodzin zastępczych. W 2011 roku przebywało w nich łącznie 8 wychowanków, którzy opuścili placówkę opiekuńczo-wychowawczą oraz rodziny zastępcze.

**Na utrzymanie mieszkań chronionych ze środków własnych powiatu wydatkowano 26.317 zł.**

Ogółem w 2011 w ramach realizacji zadań gminy i powiatu wydanych zostało 80.285 decyzji.

### REHABILITACJA ZAWODOWA I SPOŁECZNA

Rehabilitacja zawodowa i społeczna jest realizowana przez Dział Rehabilitacji Osób Niepełnosprawnych, zgodnie z ustawą z dnia 27 sierpnia 1997 roku o rehabilitacji zawodowej i społecznej oraz zatrudnieniu osób niepełnosprawnych /tekst jednolity Dz.U z 2011 roku, nr 127, poz 721 z późniejszymi zmianami/. Środki na realizację ustawowych zadań pochodzą z Państwowego Funduszu Rehabilitacji Osób Niepełnosprawnych, który dokonuje podziału środków dla samorządów powiatowych przy zastosowaniu wzorów algorytmu. Następnie są one dzielone na poszczególne zadania przez Radę Miejską.

W 2011 roku przyznane zostały środki w wysokości 4.814.987 zł w tym na :

- rehabilitację zawodową – 855.000 zł.
- rehabilitację społeczną – 3.959.987 zł.

Wydatkowano ogółem 4.814.984,80 zł w tym na :

- rehabilitację zawodową – 855.000 zł.
- rehabilitację społeczną – 3.959.984,80 zł.

### REHABILITACJA ZAWODOWA

Rehabilitacja zawodowa ma na celu ułatwienie osobie niepełnosprawnej uzyskanie i utrzymanie odpowiedniego zatrudnienia i awansu przez umożliwienie jej korzystania z poradnictwa zawodowego i pośrednictwa pracy. Na rehabilitację zawodową środki przyznano w wysokości 855.000 zł. wydatkowano 855.000 zł. Środki te były wydatkowane na realizację następujących zadań ustawowych:

#### JEDNORAZOWE DOFINANSOWANIE ROZPOCZĘCIA DZIAŁALNOŚCI GOSPODARCZEJ, ROLNICZEJ LUB WNIESIENIE WKŁADU DO SPÓŁDZIELNI SOCJALNEJ- art 12a

Na podstawie art 12a i zgodnie z nim osoba niepełnosprawna może otrzymać ze środków PFRON jednorazowo środki na podjęcie działalności gospodarczej, rolniczej albo na wniesienie wkładu do spółdzielni socjalnej w wysokości określonej w umowie zawartej z prezydentem, nie więcej jednak niż do wysokości piętnastokrotnego wynagrodzenia, jeżeli nie otrzymała bezzwrotnych środków publicznych na ten cel. W przypadku nie wywiązania się z warunków umowy osoba, która otrzymała dofinansowanie jest zobowiązana do zwrotu przyznanych środków wraz z odsetkami.

**W 2011 roku zostało zawartych 22 umów na łączną kwotę 555.000 zł.**

Lp.	Zamówienia w ujęciu rodzajowym:	Ilość postępowań (w szt.)	Łączna wartość zawartych umów, bez podatku od towarów i usług (w zł)
1	Zamówienia, których wartość przekracza wyrażoną w złotych równowartość kwoty 14.000 euro, a jest mniejsza od kwoty 193.000 euro, w tym:	47	1.381.988,50
	- dostawy:	11	432.410,34
	- usługi:	36	949.578,16
	- roboty budowlane:	0	0
2	Zamówienia o wartości równej lub przekraczającej kwotę 193.000 euro, w tym:	3	3.073.692,14
	- dostawy:	1	770.000,-
	- usługi:	2	2.303.692,14
	- roboty budowlane:	0	0

W 2011 roku za realizację i rozliczanie projektów systemowych realizowanych w ramach Programu Operacyjnego Kapitał Ludzki odpowiadał 1 zespół Zarządzający.

Miejski Ośrodek Pomocy Społecznej, w ramach realizacji zadań powiatowych sprawuje ponadto nadzór finansowy nad działalnością /schemat nr 2/

- ośrodka adopcyjno- opiekuńczego,
- placówek opiekuńczo- wychowawczych,
- placówki wsparcia dziennego /środowiskowy dom samopomocy/,
- domów pomocy społecznej.

Przy Miejskim Ośrodku Pomocy Społecznej działa także Miejski Zespół ds. Orzekania o Niepełnosprawności. Do jego zadań należy rozpatrywanie wniosków o ustalenie stopnia niepełnosprawności do celów związanych głównie z zatrudnieniem w warunkach pracy chronionej, uzyskaniem świadczeń z pomocy społecznej, ulg i uprawnień przysługujących osobom niepełnosprawnym, zaopatrzeniem w przedmioty ortopedyczne i środki pomocnicze, korzystania z turnusów rehabilitacyjnych. Ponadto do zadań Zespołu należy ustalanie niepełnosprawności osób do 16 roku życia do celów związanych z uzyskaniem zasiłku pielęgnacyjnego lub świadczenia pielęgnacyjnego dla osoby opiekującej się chorym dzieckiem. Miejski Zespół, na wniosek osoby zainteresowanej, na podstawie orzeczenia wydaje także osobom niepełnosprawnym legitymacje.

- wsparcie pracowników Ośrodka:

a) prowadzenie zespołów konsultacyjnych dla pracowników socjalnych odnośnie rodzin z problemami opiekuńczo – wychowawczymi, rodzin zastępczych i usamodzielnionych wychowanków oraz osób starszych, niepełnosprawnych, bezrobotnych oraz innych potrzebujących pomocy i wsparcia psychologicznego.

b) prowadzenie wewnętrznych szkoleń psychologicznych dla pracowników Ośrodka,

c) wsparcie psychologiczne dla zainteresowanych pracowników Ośrodka.

- powoływanie i udział w zespołach interdyscyplinarnych z innymi specjalistami w zakresie wykonywanych zadań.

- organizowanie i prowadzenie grup wsparcia dla klientów pomocy społecznej.

- udział i współpraca z grupą roboczą zespołu interdyscyplinarnego ds. przemocy w rodzinie.

- prowadzenie oraz organizowanie szkoleń dla pracowników socjalnych oraz klientów Ośrodka w zakresie posiadanej wiedzy.

**Zespół ds. Zamówień Publicznych**, do którego zadań należy:

- opracowanie rocznych planów zamówień publicznych
- organizacja i prowadzenie postępowań o udzielenie zamówienia publicznego na dostawy, usługi i roboty budowlane w oparciu o ustawę Prawo zamówień publicznych, niezbędnych do zapewnienia bieżącej działalności Ośrodka, jak również zapewniających realizację zadań statutowych Ośrodka,
- organizacja i prowadzenie postępowań o udzielenie zamówienia publicznego w ramach realizowanego przez Ośrodek Programu Operacyjnego Kapitał Ludzki, współfinansowanych ze środków Unii Europejskiej,
- organizacja i prowadzenie postępowań o udzielenie zamówienia publicznego w ramach realizowanych przez Ośrodek programów konkursowych,
- sporządzanie dokumentacji niezbędnej do wszczęcia i przeprowadzenia postępowania o udzielenie zamówienia publicznego,
- zawieranie umów o udzielenie zamówienia publicznego,
- opiniowanie wniosków sprawie możliwości dokonywania przez poszczególne komórki organizacyjne Ośrodka zakupu poza procedurą zamówień publicznych, zgodnie z regulaminem udzielenia zamówień, których wartość nie przekracza wyrażonej w złotych równowartości kwoty 14.000 euro,
- współpraca z Biurem Zamówień Publicznych Urzędu Miejskiego w Radomiu w zakresie przeprowadzania przez Urząd Miejski postępowań o udzielanie zamówień publicznych
- prowadzenie sprawozdawczości,

W roku 2011 Zespół przeprowadził łącznie 328 spraw o udzielenie zamówienia publicznego, z czego: 58 stanowiły postępowania o udzielenie zamówienia publicznego (przetargowe), w wyniku których zawarte zostały 83 umowy o udzielenie zamówienia publicznego. W ramach powyższych postępowań:

- a) 17 stanowiło zamówienia współfinansowane ze środków UE,
- b) 8 zostało unieważnionych w całości, natomiast w przypadku 7 postępowań unieważnienie nastąpiło jedynie w części.

#### DOFINANSOWANIE DO OPROCENTOWANIA KREDYTÓW BANKOWYCH ZACIĄGNIĘTYCH NA KONTYNUOWANIE DZIAŁALNOŚCI GOSPODARCZEJ- art 13.

1. Osoba, niepełnosprawna prowadząca działalność gospodarczą albo własne lub dzierżawione gospodarstwo rolne może otrzymać, ze środków Funduszu , dofinansowanie do wysokości 50% oprocentowania kredytu bankowego zaciągniętego na kontynuowanie tej działalności, jeżeli:

- nie korzysta z pożyczki na rozpoczęcie działalności gospodarczej lub rolniczej albo pożyczka została spłacona lub w całości umorzona

- nie otrzymała bezzwrotnych środków na podjęcie działalności gospodarczej lub rolniczej albo prowadziła tę działalność co najmniej 24 miesiące od dnia otrzymania pomocy na ten cel

2. Dofinansowanie następuje na podstawie umowy zawartej przez Starostę za osobą niepełnosprawną.

**W 2011 roku zostały złożone 3 wnioski i przyznano dofinansowanie w kwocie 36.246 zł.**

#### **ZWROT KOSZTÓW WYPOSAŻENIA STANOWISKA PRACY – art 26c**

O zwrot kosztów ze środków PFRON może ubiegać się pracodawca, który zatrudni przez co najmniej okres 36 miesięcy osoby niepełnosprawne bezrobotne lub poszukujące pracy i niepozostające w zatrudnieniu , skierowane do pracy przez Powiatowy Urząd Pracy. Zwrot kosztów nie może przekraczać piętnastokrotnego przeciętnego wynagrodzenia za każde przystosowane stanowisko pracy osoby niepełnosprawnej.

W 2011 roku pracodawcy otrzymali refundację na łączną kwotę 300.000 zł, utworzono 13 nowych stanowisk pracy.

#### REHABILITACJA SPOŁECZNA

Rehabilitacja społeczna ma na celu umożliwienie osobom niepełnosprawnym uczestnictwa w życiu społecznym , co oznacza przygotowanie do aktywnego pełnienia różnorodnych ról społecznych oraz pokonywania barier utrudniających włączenie się w życie społeczne, w szczególności psychologicznych, architektonicznych, urbanistycznych, transportowych i w komunikowaniu się. Na rehabilitację społeczną przyznano kwotę 3.959.987 zł. wydatkowano 3.959.984,80 zł. Środki te były wydatkowane na realizację następujących zadań:

#### DOFINANSOWANIE DO UCZESTNICTWA W TURNUSACH REHABILITACYJNYCH

Turnus rehabilitacyjny oznacza zorganizowaną formę aktywnej rehabilitacji połączonej z elementami wypoczynku, której celem jest ogólna poprawa psychofizycznej sprawności oraz rozwijanie umiejętności społecznych uczestników m.in. przez nawiązywanie i rozwijanie kontaktów społecznych, realizację i rozwijanie zainteresowań , a także poprzez udział w innych zajęciach przewidzianych programem turnusu. Wysokość dofinansowania zależy od przeciętnego wynagrodzenia i wynosi w przypadku:

- znacznego stopnia niepełnosprawności- 27 % przeciętnego wynagrodzenia ,
- umiarkowanego stopnia niepełnosprawności – 25 % przeciętnego wynagrodzenia,
- lekkiego stopnia niepełnosprawności- 23% przeciętnego wynagrodzenia,
- dzieci i młodzież (ucząca się i nie pracująca)-27%- przeciętnego wynagrodzenia,
- opiekuna – 18%- przeciętnego wynagrodzenia,
- pracownika Zakładu Pracy Chronionej – 18% -przeciętnego wynagrodzenia,

W 2011 roku o dofinansowanie turnusów rehabilitacyjnych ubiegało się 812 osób niepełnosprawnych i 395 opiekunów osób niepełnosprawnych.

#### WARSZTATY TERAPII ZAJĘCIOWEJ

Warsztat terapii zajęciowej oznacza wyodrębnioną organizacyjnie i finansowo placówkę stwarzającą osobom niepełnosprawnym niezdolnym do podjęcia pracy możliwość udziału w rehabilitacji społecznej i zawodowej poprzez terapię zajęciową . Celem działania warsztatu jest

rehabilitacja zmierzająca do wszechstronnego rozwoju każdego uczestnika, poprawy zaradności osobistej, sprawności psychofizycznych oraz przystosowania do życia w społeczeństwie. Na terenie Radomia funkcjonuje 5 warsztatów terapii zajęciowej:

- przy Polskim Stowarzyszeniu Na Rzecz Osób z Upośledzeniem umysłowym-Koło w Radomiu dla 35 osób,
- przy Stowarzyszeniu Pomocy Dzieciom Niewidomym i Niedowidzącym „Nadzieja” dla 40 osób
- przy Polskim Związku Głuchych dla 30 osób,
- przy Polskim Związku Niewidomych dla 25 osób,
- przy Radomskim Stowarzyszeniu Sportu i Rehabilitacji Osób Niepełnosprawnych „START” dla 40 osób.

**Na działalność w/w/ placówek w 2011 roku wydatkowano kwotę 2.515.320 zł.**

#### DOFINANSOWANIE SPORTU, KULTURY, REKREACJI I TURYSTYKI

O dofinansowanie z tego zakresu mogą ubiegać się osoby prawne i jednostki organizacyjne nie posiadające osobowości prawnej, jeżeli prowadzą działalność statutową na rzecz osób niepełnosprawnych przez okres co najmniej dwóch lat, udokumentują zapewnienie odpowiednich do potrzeb osób niepełnosprawnych warunków technicznych i lokalowych do realizowania zadania oraz posiadanie środków własnych lub innych źródeł w wysokości nie objętych dofinansowaniem. Wysokość dofinansowania wynosi do 60% przedsięwzięcia.

W 2011 roku zostało złożonych 65 wniosków na kwotę 375.735 zł, przez 21 organizacji na organizację wycieczek zawodów sportowych i spotkań integracyjnych.

#### DOFINANSOWANIE ZAOPATRZENIA W PRZEDMIOTY ORTOPEDYCZNE I ŚRODKI POMOCNICZE

O dofinansowanie mogą ubiegać się osoby, których dochód nie przekracza 50% przeciętnego wynagrodzenia we wspólnym gospodarstwie domowym, a w przypadku osoby samotnej 65 % przeciętnego wynagrodzenia. Dofinansowanie wynosi 100% udziału własnego przy zakupie przedmiotów ortopedycznych i środków pomocniczych jeżeli taki udział jest wymagany oraz do 150 % sumy limitu NFZ i udziału własnego gdy cena zakupu jest wyższa od limitu.

Na realizację tego zadania w 2011 roku wydatkowano kwotę 711.070,68 zł. dla 1.157 osób.

Refundacji podlegały głównie pampersy, cewniki, materace przeciwdroźnyowe, protezy kończyn dolnych i górnych, aparaty słuchowe, obuwie ortopedyczne, wózki inwalidzkie

DOFINANSOWANIE DO ZAOPATRZENIA W SPRZĘT REHABILITACYJNY wynosi do 60% kosztów, nie więcej niż do wysokości pięciokrotnego wynagrodzenia. W 2011 roku dofinansowano głównie rowerki rehabilitacyjne, materace i przyrządy rehabilitacyjne, lampy do światłoterapii.

**Na realizację tego zadania wydatkowano 50.000 dla 47 osób.**

#### LIKWIDACJA BARIER ARCHITEKTONICZNYCH I TECHNICZNYCH

O dofinansowanie na likwidację barier architektonicznych mogą ubiegać się osoby niepełnosprawne, które mają trudności w poruszaniu się, zaś realizacja przedsięwzięcia umożliwi lub w znaczny sposób ułatwi im wykonywanie podstawowych, codziennych czynności. O dofinansowanie mogą się ubiegać osoby niepełnosprawne, jeżeli są właścicielami nieruchomości albo posiadają zgodę właściciela lokalu lub budynku mieszkalnego, w którym stale zamieszkują. Wysokość dofinansowania likwidacji barier architektonicznych wynosi 80 % kosztów przedsięwzięcia, nie więcej jednak niż do wysokości piętnastokrotnego przeciętnego wynagrodzenia.

W 2011 roku dofinansowanie na likwidację barier architektonicznych otrzymało 33 osoby na łączną kwotę 543.594,12 zł.

O dofinansowanie na likwidację barier technicznych mogą ubiegać się osoby niepełnosprawne,

dział zadań,

- sporządzanie sprawozdań, analiz i innych informacji z realizacji zadań..

**Dział Gospodarczy** realizuje zadania związane z :

- zapewnieniem prawidłowego funkcjonowania Ośrodka, w zakresie m. in. zaopatrzenia gospodarki materiałowej, transportu, ochrony obiektów, konserwacji i remontów bieżących, doręczenia korespondencji, usług poligraficznych, utrzymania czystości,
- administrowaniem obiektami Ośrodka,
- ewidencjonowaniem składników majątku ruchomego,
- rozliczaniem faktur i obciążeń,
- prowadzeniem archiwum zakładowego,
- koordynowaniem prac społecznie użytecznych,
- sporządzaniem projektów planów wydatków budżetowych,
- ewidencja zaangażowania wydatków budżetowych,
- sporządzanie wykazów przedsięwzięć do wieloletniej prognozy finansowej w zakresie zawieranych umów
- ewidencja i rozliczanie telefonów komórkowych,
- sporządzanie jednostkowych planów zamówień publicznych,
- przygotowanie wniosków związanych z procedurą zamówień publicznych,
- ubezpieczenie majątku Ośrodka,
- sporządzanie deklaracji podatku od nieruchomości i obciążenia,
- wyrób i ewidencja pieczęci służbowych

**Zespół Informatyków** zajmuje się:

- wdrażaniem i obsługą systemów komputerowych

**Radcy Prawni** – zapewniają obsługę prawną Ośrodka.

**Stanowisko ds. BHP i P.POŻ** -realizacja zadań z zakresu bezpieczeństwa i higieny pracy oraz ochrony przeciwpożarowej.

**Samodzielne stanowiska ds. nadzoru nad placówkami pomocy społecznej**, którym podlega w szczególności:

- nadzór nad budżetem placówek pomocy społecznej,
- przeprowadzanie kontroli podległych Ośrodkowi placówek.

**Zespół ds. Audytu i Kontroli Wewnętrznej**, który zajmuje się :

- identyfikacją i monitorowaniem procesów zachodzących w Ośrodku, w tym sprawdzaniem wdrażania i wykonywania przyjętych procedur,
- przeprowadzeniem kontroli wewnętrznych,
- sporządzaniem sprawozdań z przeprowadzonych kontroli wewnętrznych,
- przygotowaniem rocznego planu kontroli wewnętrznych, sporządzaniem sprawozdań z wykonania rocznego planu kontroli wewnętrznych,
- dokonywaniem analizy ryzyka,
- współdziałaniem z organami kontroli zewnętrznej,
- przeprowadzaniem czynności sprawdzających.

**Zespół Psychologów /utworzony w roku 2011/, do którego zadań należy:**

- diagnoza psychologiczna klientów pomocy społecznej.
- indywidualne poradnictwo psychologiczne dla osób i rodzin
- indywidualna i grupowa terapia psychologiczna świadczona wobec klientów pomocy społecznej.
- analiza i ocena potrzeb pod kątem psychologicznym w zakresie organizacji opieki w rodzinach zastępczych, opiniowanie kandydatów na rodziny zastępcze.
- organizowanie wsparcia psychologicznego dla dzieci opuszczających placówki opiekuńczo – wychowawcze, rodziny zastępcze, itp.



- prowadzenie postępowania w stosunku do dłużników alimentacyjnych, w szczególności przeprowadzenia wywiadów alimentacyjnych i przyjmowanie oświadczeń.

**Dział Dodatków Mieszkaniowych**, którego zadaniem jest m. in.:

- kompletowanie i opracowanie dokumentacji oraz wydawanie decyzji dotyczących przyznania dodatków mieszkaniowych,
- sporządzanie bilansu potrzeb środków finansowych na dodatki mieszkaniowe,

Obsługą MOPS oraz wspieraniem pracowników w/w działów i zespołów zajmują się:

**Dział Obsługi Mieszkańców**, do którego podstawowych zadań należy:

- przyjmowanie wniosków w zakresie świadczeń realizowanych przez MOPS,
- prowadzenie rejestracji przepływu dokumentów między poszczególnymi działami,
- wydawanie zaświadczeń z zakresu świadczeń rodzinnych, funduszu alimentacyjnego, pomocy społecznej oraz dodatków mieszkaniowych, wydawanie druków i raportów ubezpieczeniowych,
- udzielanie informacji prawnej w zakresie ustaw o : świadczeniach rodzinnych, dodatkach mieszkaniowych i rehabilitacji zawodowej i społecznej oraz zatrudnianiu osób niepełnosprawnych, pomocy osobom uprawnionym do alimentów,
- wstępna weryfikacja przyjętych wniosków i uzupełnianie wniosków o świadczenia rodzinne

**Dział Organizacyjno- Prawny**, do którego głównych zadań należy:

- prowadzenie spraw pracowniczych Ośrodka,
- udzielanie pomocy prawnej komórkom organizacyjnym i pracownikom Ośrodka w zakresie realizowanych zadań,
- przyjmowanie , rozpatrywanie i ewidencjonowanie skarg i wniosków,
- obsługa sekretariatu,
- prowadzenie Biuletynu Informacji Publicznej oraz obsługa Punktu Informacji Obywatelskiej,
- obsługa Zakładowego Funduszu Świadczeń Socjalnych,
- opracowanie projektów zarządzeń, poleceń i regulaminów

**Dział Księgowości** zajmuje się w szczególności:

- sporządzaniem projektów planów dochodów i wydatków budżetowych,
- ewidencją dochodów i wydatków zgodnie z zatwierdzonym planem finansowym,
- wystawianiem rachunków i not obciążeniowych,
- sporządzaniem sprawozdań budżetowych, z operacji finansowych i analiz z realizacji budżetu,
- naliczaniem i realizacją wynagrodzeń,
- obsługą kasy,
- obsługą projektów realizowanych w ramach Programu Operacyjnego Kapitał Ludzki,
- obsługą finansową Zespołu ds. Orzekania i Niepełnosprawności,
- obsługą pozabilansową Państwowego Funduszu Rehabilitacji Osób Niepełnosprawnych,
- obsługą finansową Pracowniczej kasy Zapomogowo- Pożyczkowej oraz Zakładowego Funduszu Świadczeń Socjalnych,
- obsługą dodatkowego ubezpieczenia pracowniczego.

**Dział Realizacji Pomocy** do zadań którego należy w szczególności:

- przygotowywanie decyzji dotyczących przyznawania świadczeń wynikających z ustawy o pomocy społecznej oraz innych przepisów szczególnych,
- przygotowywanie decyzji dotyczących przyznawania świadczeń wynikających z ustawy o wspieraniu rodziny i systemie pieczy zastępczej,
- sporządzanie list wypłat z przyznanych świadczeń,
- sprawienie pogrzebu zgodnie z ustawą o pomocy społecznej,
- sporządzanie projektów planów finansowo – rzeczowych w zakresie realizowanych przez

jeżeli jest to uzasadnione potrzebami wynikającymi z niepełnosprawności.

Wysokość dofinansowania na likwidację barier technicznych wynosi do 80% kosztów przedsięwzięcia , nie więcej jednak niż do wysokości piętnastokrotnego przeciętnego wynagrodzenia. Dofinansowanie likwidacji barier technicznych nie przysługuje osobom niepełnosprawnym , które w ciągu trzech lat przed złożeniem wniosku na ten cel dofinansowanie ze środków PFRON

**W 2011 roku dofinansowanie na likwidację barier technicznych otrzymało 19 osób, na łączną kwotę 50.000 zł.**

#### LIKwidacja barier w komunikowaniu się

O dofinansowanie w zakresie likwidowania barier w komunikowaniu się mogą ubiegać się osoby w przypadkach których jest uzasadnione potrzebami wynikającymi z niepełnosprawności, zaś realizacja umożliwi lub w znaczny sposób ułatwi im kontakt z otoczeniem. Wysokość dofinansowania likwidacji barier w komunikowaniu się wynosi do 80% kosztów zakupu, nie więcej jednak niż do wysokości piętnastokrotnego wynagrodzenia. Dofinansowanie może być udzielane raz na trzy lata.

W 2011 roku zrealizowano 45 umowy na kwotę 90.000 zł. Dofinansowanie dotyczyło głównie zakupu komputerów z oprzyrządowaniem, telefonów bezprzewodowych, telefaxów, dyktafonów, drukarek, skanerów, programów udźwiękawiających.

W 2011 roku w ramach rehabilitacji zawodowej i społecznej do działu Rehabilitacji Osób Niepełnosprawnych wpłynęło łącznie 2.936 wnioski, Dział Rehabilitacji Osób Niepełnosprawnych wydał 2.936 rozstrzygnięcia, w tym:

- zwrot kosztów wyposażenia stanowiska pracy - 34 wnioski
- środki na podjęcie działalności gospodarczej, rolniczej albo wniesienie wkładu do spółdzielni socjalnej – 45 wnioski
- dofinansowanie do oprocentowania kredytów bankowych zaciągniętych na kontynuację działalności gospodarczej lub rolniczej – 3 wnioski
- dofinansowanie likwidacji barier architektonicznych w związku z indywidualnymi potrzebami osób niepełnosprawnych – 131 wniosków
- dofinansowanie likwidacji barier technicznych w związku z indywidualnymi potrzebami osób niepełnosprawnych - 35 wniosków
- dofinansowanie likwidacji barier w komunikowaniu się w związku z indywidualnymi potrzebami osób niepełnosprawnych - 162 wnioski
- dofinansowanie zaopatrzenia w sprzęt rehabilitacyjny – 103 wnioski
- dofinansowanie zaopatrzenia w przedmioty ortopedyczne i środki pomocnicze – 1.546 wniosków,
- dofinansowanie uczestnictwa osób niepełnosprawnych i ich opiekunów w turnusach rehabilitacyjnych – 812 wniosków
- dofinansowanie sportu, kultury, rekreacji i turystyki osób niepełnosprawnych – 65 wniosków

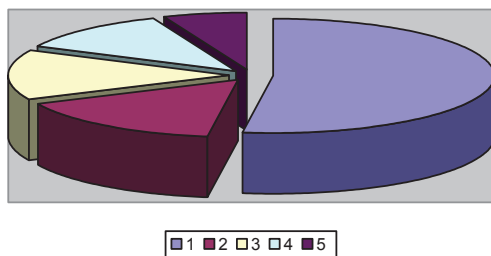
Na obsługę zadań wynikających z ustawy o rehabilitacji zawodowej i społecznej oraz zatrudnienie osób niepełnosprawnych wydatkowano kwotę 435.800,95 zł. z tego na wynagrodzenia wraz z pochodnymi 410.338,47 zł., zaś na wydatki rzeczowe 25.462,42 zł. Dochody powiatu z tytułu realizacji zadań z funduszu celowego PFRON wyniosły 120.374 zł. i stanowiły 2,5% środków wydatkowanych na rehabilitację zawodową i społeczną. Dopłata gminy, stanowiąca różnicę między wydatkami a dochodami, wyniosła 315.426,95 zł.

## WYDATKOWANIE ŚRODKÓW FINASOWANYCH PFRON BĘDĄCYCH W DYSPOZYCJI GMINY MIASTA RADOM

W 2011 roku Gminie Miasta Radom przekazano kwotę 4.814.987 zł, wydatkowano kwotę 4.814.984,80 zł. Co stanowi 99,99 % przekazanych środków

### STRUKTURA WYDATKOWANYCH ŚRODKÓW FINANSOWYCH NA POSZCZEGÓLNE ZADANIA REALIZOWANE PRZEZ MOPS

Wykres nr 2



Wykres ilustruje procentowy udział wydatków na realizację poszczególnych zadań:

1. środki wydatkowane na dofinansowanie działalności 5 warsztatów terapii zajęciowej . 52,24 %
2. środki na dofinansowanie zaopatrzenia w sprzęt rehabilitacyjny, przedmioty ortopedyczne i środki pomocnicze 15,81%
3. środki wydatkowane na dofinansowanie likwidacji barier architektonicznych, technicznych i w komunikowaniu się 14,19 %
4. środki wydatkowane na jednorazowe dofinansowanie do rozpoczęcia działalności gospodarczej, rolniczej lub wniesienia wkładu do spółdzielni socjalnej 11,53 %
5. środki wydatkowane na zwrot kosztów wyposażenia stanowiska pracy 6,23

Przyjmowaniem i wstępna weryfikacją wniosków w zakresie świadczeń realizowanych przez MOPS zajmuje się Dział Obsługi Mieszkańców

W 2011 roku pracownicy Działu Obsługi Mieszkańców przyjęli łącznie 30.856 wniosków w tym:

- wnioski o świadczenia rodzinne – 4.663 ( w tym 2.142 to jednorazowa zapomoga z tytułu urodzenia dziecka), z czego 8.458 wnioski na nowy okres zasiłkowy,
- wnioski o fundusz alimentacyjny – 2.181,
- wnioski o dodatki mieszkaniowe – 9.315,
- wnioski o dofinansowanie ze środków PRFON -2.879,
- wnioski na realizację rządowego programu wspierania osób pobierających świadczenie pielęgnacyjne – 760
- wnioski o bezprzewodowy Internet dla mieszkańców Radomia zagrożonych wykluczeniem cyfrowym -1.058

Ponadto wydano 4.174 zaświadczeń, oraz odpowiedziano na 1.643 pisma .

- prowadzenie pracy socjalnej,
- prowadzenie szkoleń dla spokrewnionych rodzin zastępczych,
- współpraca z instytucjami i organizacjami zajmującymi się pomocą dzieciom i rodzinom.

**Dział Usług Opiekuńczych i Pomocy Stacjonarnej** zajmuje się głównie:

- zapewnieniem pomocy domowej w formie usług opiekuńczych osobom potrzebującym wsparcia w zakresie zaspokojenia codziennych potrzeb życiowych, opieki higienicznej i pielęgnacji, kontaktu z otoczeniem,
- zapewnieniem specjalistycznych usług opiekuńczych dostosowanych do poszczególnych potrzeb wynikających ze schorzeń lub niepełnosprawności,
- kierowaniem zainteresowanych osób do domów pomocy społecznej.

**Dział Rehabilitacji Osób Niepełnosprawnych** realizuje zadania związane z rehabilitacją zawodową i społeczną osób niepełnosprawnych, do których należy

- zwrot kosztów wyposażenia stanowisk pracy,
- finansowanie szkoleń organizowanych przez kierownika urzędu pracy,
- jednorazowe dofinansowanie rozpoczęcia działalności gospodarczej, rolniczej lub wniesienia wkładu do spółdzielni socjalnej,
- dofinansowanie do oprocentowania kredytu bankowego,
- zwrot kosztów na instrumenty i usługi rynku pracy dla osób niepełnosprawnych poszukujących pracy i nie pozostających w zatrudnieniu,
- dofinansowanie kosztów tworzenia i działalności warsztatów terapii zajęciowej,
- dofinansowanie zaopatrzenia w sprzęt rehabilitacyjny, przedmioty ortopedyczne i środki pomocnicze,
- dofinansowanie uczestnictwa w turnusach rehabilitacyjnych,
- dofinansowanie likwidacji barier architektonicznych, w komunikowaniu się i technicznych.

**Dom dla Bezdomnych** jest ukierunkowany na niesienie pomocy osobom i rodzinom pozbawionym dachu nad głową. Zapewnia on:

- schronienie,
- jeden gorący posiłek,
- niezbędną odzież,
- pomoc pracownika socjalnego w rozwiązywaniu problemów bytowych i dążeniu do stabilizacji w tym zakresie.

**Środowiskowy Dom Samopomocy** działa na rzecz osób z zaburzeniami psychicznymi poprzez podtrzymywanie i rozwijanie umiejętności samodzielnego życia tych osób, podniesienie poziomu ich zaradności życiowej, sprawności psychofizycznej, przystosowanie do funkcjonowania w środowisku. Swoje zadania ŚDS realizuje m. in. poprzez pracę socjalną, psychoedukację, pomoc psychologiczną, psychoterapie grupową, treningi umiejętności społecznych, poradnictwo, terapię zajęciową oraz zajęcia kulturalno- oświatowe i rekreacyjne.

**Klub „Seniora”** prowadzi zajęcia o charakterze kulturalno- oświatowym dla emerytów i rencistów. **Centrum „Wolanowska”**- placówka wsparcia dla rodzin zamieszkujących w blokach socjalnych przy ul. Wolanowskiej 75

**Zadania z zakresu polityki społecznej, zlecone przez Gminę do realizacji Ośrodkowi** są wykonywane przez:

**Dział Świadczeń Rodzinnych i Funduszu Alimentacyjnego**, do którego podstawowych zadań należy:

- weryfikacja złożonych wniosków pod kątem uprawnień osób do pobierania świadczeń rodzinnych i świadczeń z funduszu alimentacyjnego oraz wydawanie decyzji w sprawach przyznania lub odmowy świadczeń,
- egzekucja należności z tytułu nienależnie pobranych świadczeń rodzinnych, alimentacyjnych i świadczeń z funduszu alimentacyjnego,
- sporządzanie bilansów potrzeb środków finansowych na realizację zadań oraz sprawozdawczości rzeczowo- finansowej,



## STRUKTURA ORGANIZACYJNA MOPS

Celem wykonania omówionych w poprzednich rozdziałach zadań zleconych do realizacji Ośrodkowi, wprowadzona została struktura organizacyjna, w skład której wchodzi dział i komórki organizacyjne odpowiednio przygotowane do realizacji określonych zadań /schemat 1/. Wśród nich są działy zajmujące się realizacją zadań z zakresu pomocy społecznej, do których należy zaliczyć:

**Dział Pracy Socjalnej**, w skład którego wchodzi 11 Zespołów/ 10 Zespołów Pracy Socjalnej zlokalizowanych w różnych punktach miasta oraz Zespół Strategii i Doradztwa Metodycznego/.

Do zadań Działu należy m.in.

- dokonywanie oceny zjawisk rodzących zapotrzebowanie na świadczenia pomocy społecznej,
- przeprowadzanie wywiadów środowiskowych,
- kompletowanie dokumentów oraz podejmowanie innych niezbędnych czynności związanych ze świadczeniem różnorodnych form pomocy,
- prowadzenie pracy socjalnej,
- aktywizowanie społeczności lokalnych w ramach programu Centrum Aktywności Lokalnej /program związany jest m. in. z budowaniem lokalnego partnerstwa, inicjowaniem grup samopomocowych i obywatelskich, promowaniem działań wolontarystycznych, organizowaniem lub współorganizowaniem lokalnych wydarzeń i akcji/,
- współpraca z lokalnymi instytucjami i organizacjami, w tym pozarządowymi oraz kościelnymi,
  - obsługa administracyjna Zespołu Interdyscyplinarnego Gminy Miasta Radomia - ustawa z dnia 10 czerwca 2010 roku o zmianie ustawy o przeciwdziałaniu przemocy w rodzinie oraz niektórych innych ustaw (Dz. U. Nr 125, poz. 842) wprowadza wśród wielu zmian – jako nowe zadanie własne każdej gminy, obowiązek tworzenia zespołu interdyscyplinarnego. Zgodnie z ustawą zespół interdyscyplinarny stanowi element gminnego systemu przeciwdziałania przemocy w rodzinie i jest metodą pracy w tym obszarze, opartą na systemowej współpracy lokalnych instytucji, podmiotów i służb oraz na wielopłaszczyznowym podejściu do problemu przemocy.

W skład Zespołu wchodzi przedstawiciele instytucji związanych z realizacją zadań na rzecz pomocy osobom, rodzinom, grupom problemowym bądź środowisku lokalnemu. Są to osoby reprezentujące instytucje publiczne: jednostki organizacyjne pomocy społecznej, gminne komisje rozwiązywania problemów alkoholowych, policji, prokuratury, kuratorskiej służby sądowej, oświaty, ochrony zdrowia, lokalnych organizacji pozarządowych. Celem Zespołu jest m.in. pomoc osobom, rodzinom, grupom problemowym oraz środowiskom lokalnym w przezwyciężaniu problemów, inicjowanie działań pomocowych i interwencyjnych w chwili zaistnienia problemu, współpraca z innymi podmiotami przy rozwiązywaniu problemów i przeciwdziałanie przemocy w rodzinie. Obsługą organizacyjno- techniczną Zespołu zajmuje się Miejski Ośrodek Pomocy Społecznej.

- **Zespół Profilaktyki Rodzinnej i Opieki nad Dzieckiem**, którego zadaniem jest:
  - organizowanie, określanie zasad oraz nadzór nad realizacją opieki nad dziećmi w rodzinach zastępczych i placówkach rodzinnych,
  - przeprowadzanie wywiadów środowiskowych i przygotowanie dokumentacji dotyczącej umieszczenia i pobytu dzieci w rodzinach zastępczych i placówkach opiekuńczo-wychowawczych oraz odpłatności za pobyt,
  - opracowanie i nadzór nad realizacją indywidualnych programów usamodzielnienia wychowanków rodzin zastępczych i placówek opiekuńczo- wychowawczych, w tym nadzór nad mieszkaniami chronionymi,
  - realizacja zadań z zakresu profilaktyki środowiskowej,

## ŚWIADCZENIA NIEPIENIĘŻNE

### PRACA SOCJALNA NA RZECZ INDYWIDUALNYCH OSÓB I RODZIN

Szczególnie miejsce w ustawie o pomocy społecznej zajmuje praca socjalna, której prowadzenie od 2004 jest zadaniem obowiązkowym gminy. Praca socjalna zgodnie z ustawą o pomocy społecznej, oznacza – działalność zawodową mającą na celu pomoc osobom i rodzinom we wzmacnianiu lub odzyskiwaniu zdolności do funkcjonowania w społeczeństwie poprzez pełnienie odpowiednich ról społecznych oraz tworzenie warunków spełniających temu celowi. Realizowane w jej ramach działania są skierowane na poprawę funkcjonowania osób i rodzin w ich środowisku społecznym i prowadzone:

- z osobami i rodzinami w celu rozwinięcia lub wzmocnienia ich aktywności i samodzielności życiowej,
- ze społecznościami lokalnymi w celu zapewnienia współpracy i koordynacji działań instytucji i organizacji istotnych dla zaspokojenia potrzeb członków społeczności.

Istotą pracy socjalnej jest to, że w procesie naprawczym wykorzystywany jest potencjał osób, rodzin, grup i społeczności lokalnych na rzecz rozwiązywania indywidualnych oraz lokalnych problemów.

W 2011 roku pracownicy socjalni zatrudnieni w Dziale Pracy Socjalnej, działania z zakresu pracy socjalnej prowadzili w stosunku do około 800 osób/środowisk. Dotyczyły one głównie rozwiązywania problemów bezrobocia, uzależnień, problemów opiekuńczo- wychowawczych, zaniedbań w zakresie leczenia, konfliktów rodzinnych oraz przemocy. W 682 przypadkach realizacja pracy socjalnej odbywała się w oparciu o kontrakt socjalny, który jest pisemną umową zawartą z osobą ubiegającą się o pomoc, określającą uprawnienia i zobowiązania stron umowy, w ramach wspólnie podejmowanych działań zmierzających do przezwyciężenia trudnej sytuacji życiowej osoby lub rodziny.

Działania z zakresu pracy socjalnej były realizowane także przez pracowników socjalnych z Zespołu Profilaktyki Rodzinnej i Opieki nad Dzieckiem- w 2011 roku objęto nimi 409 środowisk.

Działania z zakresu pracy socjalnej były także podejmowane w przypadkach, w których zachodziło podejrzenie wystąpienia przemocy w rodzinie. W roku 2011 pracownicy socjalni przyjęli 130 zgłoszeń w tym zakresie, przekazywanych głównie przez policję. W ramach interwencji socjalnej:

- w 15 przypadkach została podjęta procedura „Niebieskiej Karty”,
- w 130 sprawach poinformowano o formach pomocy w przypadku wystąpienia problemu przemocy w rodzinie,
- w 115 przypadkach działania nie zostały podjęte, głównie z powodu nie stwierdzenia występowania przemocy, braku zgody na współpracę, braku możliwości nawiązania kontaktu.

Działania z zakresu pracy socjalnej były także prowadzone na rzecz uchodźców w ramach indywidualnych programów integracji. Dotyczyły one w szczególności: pomocy w załatwieniu spraw urzędowych, uzyskania mieszkania za pośrednictwem Miejskiego Zarządu Lokalami oraz na wolnym rynku oraz nawiązywania kontaktów ze środowiskiem lokalnym.

### ŚRODOWISKOWA PRACA SOCJALNA -PROGRAM CENTRUM AKTYWNOŚCI LOKALNEJ

**Rok 2011 to jedenasty rok wdrażania na terenie Radomia Programu Centrum Aktywności Lokalnej**, który zakłada aktywizację społeczności lokalnych, zaś ostatecznym celem jest:

- powstanie silnych i zintegrowanych społeczności lokalnych,
- rozwój lokalnej solidarności i tworzenie więzów samopomocy,

## WNIOSKI I WYDANE ORZECZENIA W LATACH 2006- 2011

- wzmacnianie integracji lokalnych grup obywatelskich ,
- zaktywizowanie lokalnych instytucji samorządowych,
- budowanie tożsamości wspólnot lokalnych.

Najważniejszą cechą Programu jest to „że wszelkie przedsięwzięcia podejmowane przez instytucje pracujące metodą CAL odpowiadają na potrzeby artykułowane przez daną społeczność postrzeganą całościowo i prowadzone są w oparciu o jej zasoby ludzkie i instytucjonalne, w myśl zasady „pomóżmy ludziom, aby pomogli sobie samym”. Ponadto **praca metodą CAL oznacza:**

- posiadanie lub stworzenie realnego, fizycznego miejsca, które będzie służyć ożywianiu i integracji społeczności lokalnej /miejscem takim może być siedziba instytucji/,
- tworzenie koalicji na rzecz pracy w środowisku oraz wokół problemów,
- funkcjonowanie na różnych polach, nie zawężając swojej aktywności do jednej grupy celowej /np. niepełnosprawnych, dzieci, czy też emerytów/lub obszaru /np. ekologii, pomocy społecznej czy kultury/,
- inicjowanie ruchów samopomocowych i obywatelskich,
- promowanie pracy wolontarystycznej i zespołowej,
- inicjowanie lokalnych akcji i wydarzeń,
- działania w oparciu o programy i projekty,

Instytucje pracujące metodami CAL swoje działania prowadzą zgodnie z zasadami tolerancji, poszanowania praw człowieka, solidarności społecznej. Działania te mają służyć aktywizacji, edukacji i rozwojowi środowiska lokalnego. Tworzą płaszczyznę porozumienia i współpracy, dążąc do kształtowania społeczeństwa obywatelskiego.

**Miejski Ośrodek Pomocy Społecznej od lipca 2003 roku jest certyfikowanym Ośrodkiem CAL co oznacza, że pracuje metodami CAL i wypełnia obowiązujące standardy.**

Wszelkie podejmowane na rzecz społeczności lokalnych działania były prowadzone w oparciu o współpracę z innymi podmiotami, reprezentującymi wszystkie sektory życia społecznego. Koordynacją zajmowały się, podobnie jak w latach poprzednich. Zespoły ds. Wspierania Aktywności Lokalnej i Profilaktyki Środowiskowej, których działało 17. Obejmowały one swym zasięgiem następujące osiedla:

- Nad Potokiem (Zespół Pracy Socjalnej/ zps NR 1 I 3),
- XV Lecie /ZPS nr 1/,
- Śródmieście /ZPS nr 2/
- Stara i Nowa Wola Gołębiowska Rajec/ZPS nr 3/
- Gołębiów I /ZPS nr 3/,
- Planty /ZPS nr 4/,
- Michałów /ZPS nr 5/,
- Gołębiów II, Osiedla Akademickie /ZPS nr 5/,
- Obozisko /ZPS nr 6/,
- Kaptur /ZPS nr 6/,
- Miasto Kazimierzowskie /ZPS nr 6/,
- Ustronie /ZPS nr 7/,
- Godów i Malców /ZPS nr 7/,
- Zamłynie /ZPS nr 8/,
- Glinice i Dzierzków, Długojów, Idalin, Janiszpol /ZPS nr 9/,
- Południe /ZPS nr 10/,
- Borki / ZPS nr 10/.

W 2011 roku Zespoły zajmowały się głównie organizowaniem różnego rodzaju lokalnych wydarzeń, między innymi takich jak:

- festyny rodzinne – odbyło się 24 takie imprezy, w których uczestniczyło około 15.000 osób,

Rok	Liczba wniosków o ustalenie niepełnosprawności i stopnia niepełnosprawności	Liczba wydanych orzeczeń	Kwota dotacji budżetowej w zł.	Średni koszt orzeczenia w zł.
2006	4.405 w tym: 3.656 wniosków osób powyżej 16 roku życia 749 wniosków osób poniżej 16 roku życia	4.392 w tym: 3.606 orzeczeń osób powyżej 16 roku życia 786 orzeczeń osób poniżej 16 roku życia	286.164	65
2007	4.266 w tym: 3.674 wniosków osób powyżej 16 roku życia 592 wniosków osób poniżej 16 roku życia	4.317 w tym: 3.719 orzeczeń osób powyżej 16 roku życia 598 orzeczeń osób poniżej 16 roku życia	315.200	73
2008	4.406* w tym: 3.789 wniosków osób powyżej 16 roku życia 617 wniosków osób poniżej 16 roku życia	4.430* w tym: 3.796 orzeczeń osób powyżej 16 roku życia 634 orzeczeń osób poniżej 16 roku życia	340.400	77
2009	4.264* w tym: 3.704 wniosków osób powyżej 16 roku życia 551 wniosków osób poniżej 16 roku życia	4.090* w tym: 3.534 orzeczenia osób powyżej 16 roku życia 556 orzeczeń osób poniżej 16 roku życia	367.200	89
2010	4.650* w tym: 4.016 wniosków osób powyżej 16 roku życia 634 wnioski osób poniżej 16 roku życia	4.522* w tym: 3.865 orzeczeń osób powyżej 16 roku życia 657 orzeczeń osób poniżej 16 roku życia	365.000	81
2011	4.367 w tym: 3.851 wniosków osób powyżej 16 roku życia 516 wniosków osób poniżej 16 roku życia	4.295* w tym: 3.756 orzeczeń osób powyżej 16 roku życia 539 orzeczeń osób poniżej 16 roku życia	391.000	91

\*różnica między ilością złożonych wniosków a liczbą wydanych orzeczeń w okresie 2007-2009 wynika z tego, że w poszczególnych latach rozpatrywano także wnioski z roku poprzedniego.

**W 2011 roku zostało wydanych 1.223 legitymacji dla osób niepełnosprawnych.**

pomocy społecznej, domy dla bezdomnych, świetlice, jadłodajnie, Radomski Bank Żywności/

- 6 placówkach kulturalno- oświatowych i sportowo – rekreacyjnych /domy i ośrodki kultury oraz Miejski Ośrodek Sportu i Rekreacji/.
- 10 rodzinnych domach dziecka.

Największa grupa osób zatrudniona w ramach prac społecznie użytecznych wykonywała prace remontowo – porządkowe. Kolejną dużą grupą byli tzw. „Mikołaje”, którzy przeprowadzali dzieci przez ulice w pobliżu szkół. Ponadto uczestnicy Programu pracowali przy rozładunku żywności, jako pomoc kuchenna w jadłodajniach oraz pomagali w organizacji imprez lokalnych i akcji charytatywnych.

Na plan **564,030** zł. przeznaczonych na realizację prac społecznie- użytecznych wydatkowano **559.542,40** zł., co stanowi **99,2** % wykonania planu.

Wydatki obejmowały:

- wypłatę świadczeń dla osób wykonujących prace w ramach programu w łącznej kwocie - 488.960,60 zł.
  - wynagrodzenia wraz z pochodnymi i odpis ZFŚS osób obsługujących zadanie w kwocie – 61.313,76 zł.
  - wydatki związane z wykonywaniem poszczególnych prac, w tym m.in.: kombinezony robocze, narzędzie, materiały budowlane i wykończeniowe na kwotę 9.268,04 zł.
- 60 % wydatkowanej kwoty na realizację zadania prac społecznie- użytecznych zostało zrefundowane przez Powiatowy Urząd Pracy i odprowadzone do budżetu Gminy.

#### **ORZECZNICTWO O NIEPEŁNOSPRAWNOŚCI ORAZ STOPNIU NIEPEŁNOSPRAWNOŚCI**

Środki na obsługę, działającego przy Miejskim Ośrodku Pomocy Społecznej, Zespołu ds. Orzekania o Niepełnosprawności przydziela Wojewoda, w 2011 roku przyznał na ten cel 391.000 zł., z czego wydatkowano 390.731,33 zł:

- wynagrodzenia i pozostałe świadczenia, wynikające z zatrudnienia - 220.372,96 zł.
- wynagrodzenia Komisji ds Orzekania, w ramach umów zleceń -124.398 zł
- pozostałe wydatki – 45.960,37 zł.

Szczegółową analizę wydanych orzeczeń, wysokość dotacji oraz średniego kosztu orzeczeń w okresie 2006- 2011 ilustruje tabela nr 7.

- pikniki sąsiedzkie i inne spotkania integracyjne – odbyło się ich 70 /około 2.100 uczestników/
- imprezy okolicznościowe np z okazji świąt, Dni Sąsiada /w 13 tego typu imprezach uczestniczyło około 750 osób/,
- zabawy choinkowe i karnawałowe dla dzieci / w 22 zabawach uczestniczyło około 1600 dzieci/.

W ramach Zespołów powoływane są koalicje na rzecz rozwiązywania konkretnych problemów. W 2011 roku pracowało 4 koalicje i grupy obywatelskie, które zajmowały się organizacją imprez lokalnych, mini ogniska przedszkolnego oraz sprawami związanymi z rozwiązywaniem problemu alkoholowego, zagospodarowaniem czasu wolnego dzieci i młodzieży, estetyką osiedli.

Podobne koalicje są budowane na rzecz rozwiązywania problemów indywidualnych rodzin w ramach programu „Rodzina w remoncie”, którego celem jest szeroko rozumiane oddziaływanie na rzecz rodziny w kryzysie. Jego realizacja polega na tym, że w przypadku stwierdzenia nieprawidłowości w funkcjonowaniu rodzin powoływane są zespoły interdyscyplinarne, których celem jest oddziaływanie na rodzinę przy pomocy różnicy czynników i budowanie dla niej sieci wsparcia. Do współpracy są zapraszani, w zależności od sytuacji policjanci, pedagodzy, wychowawcy, kuratorzy, psychologzy itp. Członkowie zespołów wspólnie diagnozują sytuację danej rodziny, ustalają plan działań i realizują podjęte zobowiązania. Ostatecznym celem wspólnej pracy jest doprowadzenie do rozwiązania lub przynajmniej złagodzenia istniejących problemów. Podstawą programu jest to, że rodziny wokół których budowane są Zespoły, biorą czynny udział w jego pracach jako pełnoprawni partnerzy. **W 2011 roku pracowało 7 Zespołów.** Efekty pracy są zróżnicowane, spośród 5 Zespołów , które w roku 2011 zakończyły swoją działalność:

- w 1 sprawie osiągnięto sukces, co oznacza że problemy rodziny zostały rozwiązane lub złagodzone na tyle, że może ona funkcjonować bez wsparcia zewnętrznego,
- w 1 przypadku natomiast działania zakończyły się porażką, nie udało się rozwiązać problemów i konieczne stało się wystąpienie do sądu o podjęcie postępowania opiekuńczego.

Realizacja programu Centrum Aktywności Lojalnej to nie dawanie, czy spełnianie żądań, ale przede wszystkim aktywizowanie samych mieszkańców do działania, włączanie ich w rozwiązywanie lokalnych problemów. Mobilizowanie mieszkańców prowadzone jest przede wszystkim poprzez inicjowanie grup samopomocowych i obywatelskich oraz promowanie działań wolontarystycznych.

Przy Ośrodku od lipca 2000 działa Klub Wolontariusza „Przyjaciele”, który skupia osoby chcące bezpłatnie świadczyć pomoc na rzecz innych osób. Wolontariusze:

- świadczą usługi na rzecz indywidualnych osób, rodzin m. in. poprzez pomoc dzieciom w odrabianiu lekcji, przypilnowanie dziecka również niepełnosprawnego, pomoc w załatwieniu spraw urzędowych, rozmowy, spacer z samotnymi ludźmi,
- przeprowadzają dzieci przez ulicę w ramach programu „MIKOŁAJE”,
- pomagają w prowadzeniu świetlic, ognisk, zajęć wyrównawczych, punktów informacyjnych,
- pomagają w prowadzeniu grup samopomocowych.

W 2011 roku w Klubie Wolontariusza „Przyjaciele” było zrzeszonych 75 wolontariuszy, którzy przepracowali łącznie 5.416 godzin. Na szczególną uwagę zasługuje fakt, że średnia wieku wolontariuszy wynosi około 40 lat zaś  $\frac{3}{4}$  z nich to osoby bezrobotne często długotrwale bezrobotne, którym praca na rzecz innych pozwala na odbudowę wiary w siebie, podniesienie samooceny. Należy zaznaczyć, że w 2005 roku Ośrodek został uznany za organizację przyjazną wolontariuszom.

Ponadto w ramach mobilizowania ludzi do działania pracownicy socjalni inicjowali różnego rodzaju grupy.

W 2011 roku działało łącznie 28 grup, w tym:

- **13 GRUP SAMOPOMOCOWYCH- GRUPY WSPARCIA** /5 z nich kontynuowały działalność/, których celem było wzmacnianie w dążeniu do pokonywania trudności, pomoc w odzyskaniu wiary w siebie i poczucia własnej wartości. Grupy kierowane były do osób bezrobotnych, rodzin wielodzietnych, rodzin niepełnych, matek dzieci specjalnej troski, osób uzależnionych od alkoholu. W roku 2011 grupy samopomocowe zrzeszały ponad 136 osób.
- **12 GRUP EDUKACYJNYCH**, które głównie były skierowane do osób bezrobotnych w celu zwiększenia ich umiejętności w zakresie aktywnego poszukiwania pracy oraz rodzin niepełnych, rodzin zastępczych w zakresie gospodarowania budżetem, załatwienia spraw urzędowych, rozwiązywania codziennych problemów. W działaniach grupowych wzięło udział ponad 141 osób.
- **3 MINI KLUBY**/ kontynuacja działalności/ skierowanych do seniorów, ich działania mają charakter rekreacyjno- edukacyjny. W zajęciach klubów uczestniczyło około 148 osób.

Od września 2000 roku działa w Ośrodku Punkt Informacji Obywatelskiej /PIO/, w którym każdy mieszkaniec naszego miasta może uzyskać:

- informacje na temat indywidualnych praw i uprawnień,
- pomoc w pisaniu różnego rodzaju pism i podań,
- zdobyć wiedzę na temat lokalnych instytucji i ich statutowych obowiązków.

W 2011 roku udzielonych zostało 1.960 porad, w szczególności z zakresu:

- prawa rodzinnego – sprawy dotyczące alimentów, rozvodu itp.,
- prawa karnego – przemoc w rodzinie
- świadczeń z ubezpieczeń społecznych,
- praw dla osób bezrobotnych,
- prawa lokalowego- eksmisje, zadłużenia, ochrona praw lokatorów,
- orzecznictwa i ulg dla osób niepełnosprawnych.

Poza Punktem Informacji Obywatelskiej, w ramach poradnictwa, edukacji oraz dostarczania informacji, w roku 2011 realizowane były takie przedsięwzięcia jak:

- Centrum Opieki Zastępczej ukierunkowane na działania zmierzające do rozwiązywania problemów występujących w rodzinach zastępczych, poprzez prowadzenie prelekcji, zajęć warsztatowych, spotkań okolicznościowych i integracyjnych oraz spotkań rodziców biologicznych z dziećmi przebywającymi w pogotowiach rodzinnych, placówkach rodzinnych i rodzinach zastępczych,
- punkty informacyjno- konsultacyjne dla osób i rodzin z problemem alkoholowym,
- punkt informacyjny dla osób przebywających w Areszcie Śledczym,
- punkt pomocy prawnej działający w ramach Działu Obsługi Mieszkańca, w którym udzielane są porady prawne w zakresie ustaw o świadczeniach rodzinnych, dodatkach mieszkaniowych i rehabilitacji zawodowej i społecznej oraz zatrudnieniu osób niepełnosprawnych,
- prelekcje mające na celu promowanie działań wolontarystycznych oraz postaw ekologicznych.

Należy zaznaczyć, że część działań miała miejsce w ramach ogólnopolskiej kampanii Czerwca Aktywnych Społeczności, w którym MOPS jako certyfikowany Ośrodek CAL brał udział w 2011 roku. W czerwcu odbyło się około 95 różnego rodzaju imprez i akcji o charakterze integracyjnym,

Tabela nr 6

#### ANALIZA ŚWIADCZEŃ RODZINNYCH I ŚWIADCZEŃ Z FUNDUSZU ALIMENTACYJNEGO

Rodzaj świadczenia	Ilość świadczeń	Łączny koszt w złotych	Procentowy udział wszystkich świadczeń	Średnia wysokość świadczenia w złotych
Zasiłki rodzinne	185.599	15.896.473	30,98	85,65
Dodatki do zasiłków rodzinnych	63.852	9.431.793,43	18,38	147,71
Zasiłki pielęgnacyjne	55.685	8.519.805	16,61	153
Świadczenia pielęgnacyjne	11.716	6.040.775	11,77	515,60
Składki na ubezpieczenia emerytalne i rentowe niektórych świadczeniobiorców	7.877	1.034.160	2,02	131,29
Jednorazowa zapomoga z tytułu urodzenia dziecka	2.071	2.071.000	4,04	1.000,00
Świadczenia z funduszu alimentacyjnego	29.568	8.310656,12	16,20	281

#### PRACE SPOŁECZNIE UŻYTECZNE

Na zlecenie Gminy Miejski Ośrodek Pomocy Społecznej organizuje prace społecznie użyteczne, których celem jest aktywizacja społeczno - zawodowa osób bezrobotnych, które nie mają uprawnień do zasiłku dla bezrobotnych i są klientami pomocy społecznej. Zgodnie z obowiązującymi przepisami prace społecznie- użyteczne są to prace wykonywane przez bezrobotnych bez prawa do zasiłku na skutek skierowania przez starostę, organizowane przez gminę w jednostkach organizacyjnych pomocy społecznej, organizacjach lub instytucjach statutowo zajmujących się pomocą charytatywną lub na rzecz społeczności lokalnych. Powyższe zadanie jest realizowane w oparciu o:

- ustawę z dnia 20 kwietnia 2004 roku o promocji zatrudnienia i instytucjach rynku pracy /Dz. U. Z. 2008 roku, nr 69, poz 415, z późniejszymi zmianami/,
- ustawę z dnia 12 marca 2004 roku o pomocy społecznej /Dz. U. Z. 2009 roku, nr 175, poz. 1362, z późniejszymi zmianami/.

**Program prac społecznie użytecznych został uruchomiony 2 marca 2011 roku i uczestniczyło w nim 387 bezrobotnych klientów Ośrodka.** Osoby te świadczyły usługi w 91 jednostkach samorządowych oraz charytatywnych, w tym w:

- 54 placówkach oświatowych/przedszkola, szkoły podstawowe, gimnazjalne oraz średnie i Schronisko Młodzieżowe/,
- 21 jednostkach organizacyjnych pomocy społecznej oraz innych instytucjach i organizacjach działających w zakresie pomocy społecznej/ Miejski Ośrodek pomocy Społecznej, domy



- o umiarkowanym lub znacznym stopniu niepełnosprawności,
- jednorazowa zapomoga z tytułu urodzenia dziecka ,
- świadczenia opiekuńcze w postaci: zasiłków pielęgnacyjnych i świadczeń pielęgnacyjnych, które są przyznawane w celu częściowego pokrycia wydatków wynikających z konieczności zapewnienia opieki i pomocy osobie niepełnosprawnej.

W 2011 roku wysokość kryteriów dochodowych uprawniających do świadczeń rodzinnych i świadczeń z funduszu alimentacyjnego nie uległy zmianie. Nie uległy zmianie również wysokości przyznawanych świadczeń rodzinnych. Świadczenia z funduszu alimentacyjnego przysługują w wysokości bieżąco ustalonych alimentów, jednakże nie większej niż 500 zł.

Od 1 stycznia 2011 roku prawo do świadczenia pielęgnacyjnego ustalane jest niezależnie od dochodów rodziny i na czas nieokreślony, a jeżeli orzeczenie o niepełnosprawności albo znacznym stopniu niepełnosprawności było wydane na czas określony- do ostatniego dnia miesiąca, w którym upływa termin ważności orzeczenia. W wyniku nowelizacji, świadczenie pielęgnacyjne może przysługiwać osobie innej niż spokrewnionej w pierwszym stopniu na której ciąży obowiązek alimentacyjny, pod warunkiem, że nie ma osoby spokrewnionej w pierwszym stopniu albo gdy osoba ta nie jest w stanie sprawować opieki.

## ŚWIADCZENIA RODZINNE I ŚWIADCZENIA Z FUNDUSZU ALIMENTACYJNEGO

### Zadania zlecone gminie

W roku 2011 na plan 53.202.000 zł. wydatkowano kwotę 52.890.621,08 zł. co stanowi 99,41% planu w tym:

- 51.304.662,55 zł. wykorzystano na świadczenia rodzinne, świadczenia z funduszu alimentacyjnego oraz składki na ubezpieczenie społeczne /szczegółową analizę ilustruje tabela nr 6/,
- 1.585.958,53 zł. wykorzystano na wydatki związane z obsługą świadczeń rodzinnych i funduszu alimentacyjnego, w tym”

- wydatki związane z zatrudnieniem osób obsługujących zadanie wraz z pochodnymi 1.400.315,20  
- wydatki bieżące – 185.643,33 zł.

### Zadania własne

Ze względu na to, że 3% otrzymanej dotacji z przeznaczeniem na obsługę zadania nie zaspokoiło potrzeb Gmina Radom przeznaczyła dodatków 54.018,00 zł. z czego wykorzystano 41.954,11 zł. w tym:

- wydatki związane z zatrudnieniem osób obsługujących zadanie wraz z pochodnymi 38.879,11 zł
- wydatki bieżące – 3.075 zł.

### Program rządowy

Na plan w wysokości 155.000 zł wydatkowano kwotę 142.900 zł

W ramach rządowego programu wspierania osób pobierających świadczenie pielęgnacyjne wypłacono świadczenia dla 728 osób.

W ramach świadczeń rodzinnych przyjętych zostało 14.663 wniosków, w tym 8.453 wnioski na nowy okres zasiłkowy 2011/2012.

**W sprawach tych zostało wydanych łącznie 20.650 decyzji.**

Ponadto przyjęto 2.181 wniosków o przyznanie świadczeń z funduszu alimentacyjnego.

edukacyjnym, sportowo- rekreacyjnym oraz porządkowo- upiększającym.

W 2011 roku kontynuowane były podjęte w latach poprzednich działania i projekty:

- **ŚWIETLICE I OGNISKA DLA DZIECI**- działało ich 7 w organizowanych przez nie zajęciach uczestniczyło około 90 dzieci. Ich celem było zagospodarowanie czasu wolnego dzieci w wieku od 3 do 12 lat poprzez zabawy, zajęcia wspierające rozwój, pomoc w odrabianiu lekcji.
- **CENTRUM „WOLANOWSKA”** W lutym 2009 roku w ramach Miejskiego Ośrodka Pomocy Społecznej utworzono Centrum Wolanowska do zadań, którego w szczególności należy zapewnienie dzieciom i młodzieży z terenu osiedla opieki wychowawczej w celu kształtowania osobowości. Organizowanie pracy grupowej z mieszkańcami w zależności od ich potrzeb, jak również współorganizowanie imprez o charakterze środowiskowym aktywizujących społeczność lokalną.
- **ZAJĘCIA EDUKACYJNE DLA DZIECI I MŁODZIEŻY** -zorganizowano 6 grup, w których uczestniczyło ponad 62 młode osoby w wieku od 7 do 18 lat
- **BEZPIECZNE PRZEJŚCIE DO SZKOŁY „MIKOŁAJE”**, którego celem jest zwiększanie bezpieczeństwa dzieci w drodze do szkoły poprzez przeprowadzenie ich przez ulice na najbardziej ruchliwych przejściach w okolicach szkół. Program realizowany jest w czasie roku szkolnego przy pomocy wolontariuszy zrzeszonych w Klubie Wolontariusza „Przyjaciele”. Od kwietnia 2006 roku program jedynie w niewielkim zakresie jest realizowany przez wolontariuszy, głównie bowiem dzieci są przeprowadzane przez ulice przez osoby zatrudniane w ramach prac społecznie użytecznych. W roku 2011 w ramach programu pracowało 56 osób.
- **PROGRAM „BLOKI”- PRACA NA RZECZ ŚRODOWISK TRUDNYCH- PRZECIW SPOŁECZNEMU WYKLUCZENIU**- program zakłada aktywizację środowisk trudnych, najczęściej wykluczonych przez innych i ma na celu ponowne ich włączenie do społeczności osiedla lub miasta . Głównym celem jest zwrócenie uwagi na problemy tych ludzi oraz zmotywowanie ich do włączenia się w działania na rzecz poprawy swojego funkcjonowania poprzez poprawę estetyki miejsca zamieszkania i ich otoczenia, integrację z innymi mieszkańcami oraz zagospodarowanie czasu wolnego dzieci. Działania rozpoczynane są do badań wśród mieszkańców, podczas których ustalone są ich potrzeby i problemy, następnie organizowane są spotkania obywatelskie, na których wspólnie z zainteresowanymi ustala się plan działań i inicjuje grupy obywatelski, realizujące określony plan. W 2011 roku program był kontynuowany przy ulicy Wolanowskiej 75, Mieszka I 15, Malczewskiego 21, Tokarskiej i Odlewniczej.
- **RADOMSKI DNI GODNOŚCI** – to ogólnopolska impreza kulturalno- sportowa podczas której swoje umiejętności i talenty wspólnie prezentowały osoby sprawne i niepełnosprawne . Przedsięwzięcie jest kontynuacją działań podjętych w 2003 roku pod hasłem RADOMSKIE FORUM INTEGRACYJNE. Jego celem było rozpoczęcie procesu przełamywania barier społecznych poprzez włączanie osób niepełnosprawnych w życie społeczne i umożliwienie im uczestnictwa w zajęciach kulturalnych, oświatowych, sportowych, samopomocowych i innych.

Ponadto w Miejskim Ośrodku Pomocy Społecznej przy Zespole Strategii i Doradztwa Metodycznego, od 2005 roku działa **Klub Integracji Społecznej /KIS/ pod nazwa „Inkubator Społecznej Odnowy”**, na jego uruchomienie Ośrodek otrzymał dotację w wysokości 15.000 zł z Ministerstwa Pracy i Polityki Społecznej. Celem KIS jest stworzenie kompleksowego systemu wsparcia dla osób zagrożonych wykluczeniem społecznym oraz przygotowanie ich do uczestnictwa w życiu społecznym i powrotu na rynek pracy. Działanie są skierowane do osób długotrwale bezrobotnych legitymujących się niskim wykształceniem, klientów pomocy społecznej. W okresie od czerwca 2005 do czerwca 2011 realizowanych było 6 edycji, w których uczestniczyło łącznie 208 osób:

Obecnie – od listopada 2011 działa kolejna grupa – 28 osób



Jedną grupą uczestniczący w trwającym 8 miesięcy cyklu szkoleniowym, w jego ramach prowadzone są zajęcia z zakresu, m.in. psychoedukacji, edukacji nieformalnej, samokształcenia, aktywności społecznej w środowisku lokalnym oraz aktywizacji zawodowej /zajęcia odbywają się 3 razy w tygodniu /

Działania z zakresu pracy socjalnej były także podejmowane w przypadkach, w których zachodziło podejrzenie wystąpienia **przemocy w rodzinie**. Z dniem 18 października 2011 roku weszło w życie rozporządzenie Rady Ministrów z dnia 13 września 2011 r. w sprawie procedury „Niebieskiej Karty” oraz wzorów formularzy „Niebieska Karta” (Dz. U. z 2011 r. NR 209, poz. 1245). W okresie od stycznia do 18 października 2011 roku pracownicy socjalni przyjęli **89 zgłoszeń** w tym zakresie, przekazanych głównie przez Policję. Od dnia obowiązywania rozporządzenia do końca 2011 roku do Miejskiego Ośrodka Pomocy Społecznej wpłynęło **45 Niebieskich Kart**. Zgodnie z nową procedurą funkcjonowało 45 grup roboczych z udziałem dzielnicowych, przedstawicieli GKRPA, pracowników socjalnych, terapeutów Poradni Leczenia Uzależnień, kuratorów społecznych, psychologów, pedagogów szkolnych. Celem grup roboczych było rozwiązywanie problemów związanych z wystąpieniem przemocy w rodzinie w indywidualnych przypadkach.

W roku 2011 Ośrodek realizował działania mające na celu wspieranie i rozwijanie rodzinnych form opieki nad dzieckiem. Zostały podjęte działania na rzecz już istniejących rodzin zastępczych i wychowanków w nich przebywających, Działania te miały na celu polepszenie warunków mieszkaniowych dla wychowanków z rodzinnej pieczy zastępczej mających wpływ na ich dalszy rozwój edukacyjny, społeczny i emocjonalny oraz polepszenie warunków funkcjonowania rodzin zastępczych, a także rozwój dodatkowych umiejętności i indywidualnych zainteresowań u dzieci z rodzinnej pieczy zastępczej. W tym celu w ramach programu „Wspieranie jednostek samorządu terytorialnego w budowaniu lokalnego systemu opieki nad dzieckiem i rodziną w 2011r. „, złożono jeden projekt.

W 2011 roku został złożony do Ministerstwa Pracy i Polityki Społecznej w ramach resortowego programu wspierania jednostek samorządu terytorialnego w budowaniu lokalnego systemu opieki nad dzieckiem i rodziną projekt: „Wspieranie procesu usamodzielnienia wychowanków pieczy zastępczej m.in. poprzez pomoc w uzyskaniu odpowiedniego standardu warunków życia (zakup wyposażenia do mieszkań) oraz wsparcie finansowe szkoleń rozwijających umiejętności niezbędne w procesie usamodzielnienia i podnoszących kwalifikacje zawodowe. Uzyskano dotację w kwocie 60.000,00 zł. W projekcie brało udział 10 wychowanków. Został dla nich zakupiony sprzęt AGD oraz jeden przenośny komputer osobisty – laptop. Ponadto dla tych osób zorganizowano pomoc z zakresu indywidualnego doradztwa zawodowego oraz pomoc z zakresu terapii psychologicznej.

W podziękowaniu osobom prowadzącym rodziny zastępcze oraz placówki rodzinne, w których dzieci znalazły opiekę, akceptację i miłość w dniu 30 maja 2011 roku został zorganizowany Dzień Rodzicielstwa Zastępczego.

#### PARTNERZY MIEJSKIEGO OŚRODKA POMOCY SPOŁECZNEJ

Miejski Ośrodek Pomocy Społecznej stara się prowadzić wszelkie przedsięwzięcia w zakresie pracy na rzecz indywidualnych osób i rodzin oraz na rzecz indywidualnych osób i rodzin oraz na rzecz aktywizacji społeczności lokalnych w oparciu o współpracę z różnymi podmiotami, którym leży na sercu dobro mieszkańców naszego miasta. Wśród partnerów mamy przedstawicieli instytucji rządowych i samorządowych, organizacji pozarządowych, biznesowych a także przedstawicieli społeczności lokalnych.

Nasi główni partnerzy to m. in.

- szkoły
- policja,

- Innych 319 dodatków na kwotę 58.665 zł.

Przeciętna kwota 51.248 wypłacanych dodatków mieszkaniowych kształtowała się na poziomie 198,50 zł. i wynosiła dla użytkowników mieszkań:

- gminnych -199 zł.
- towarzystw budownictwa społecznego – 251 zł.
- spółdzielczych – 185 zł.
- wspólnot mieszkaniowych -187zł.
- prywatnych 234 zł.
- innych 184 zł.

Procentowy udział dodatków mieszkaniowych wypłacanych użytkownikom lokali w 2011 roku kształtował się na poziomie

- mieszkania gminne -24 %
- mieszkania towarzystwa budownictwa społecznego – 4 %,
- mieszkania spółdzielcze – 39 %
- wspólnoty mieszkaniowe – 13 %
- mieszkania prywatne – 19 %,
- inne – 1%

W 2011 roku z dodatków mieszkaniowych skorzystało ogółem 5.044 gospodarstw domowych, w tym:

- 1.032 gospodarstw jednoosobowych,
- 3.299 gospodarstw 2 – 4 osobowych,
- 713 gospodarstw powyżej 4 osób.

Koszty obsługi tego zadania obciążają Ośrodek Pomocy Społecznej.

W sprawie dodatków mieszkaniowych w 2011 roku wydano łącznie 8.372 decyzje, w tym

- 8.372 decyzji pozytywnych
- 347 decyzji negatywnych

## ŚWIADCZENIA RODZINNE I ŚWIADCZENIA Z FUNDUSZU ALIMENTACYJNEGO

### PODSTAWA PRAWNA

Realizacja świadczeń rodzinnych związana jest z prowadzeniem postępowań o przyznanie świadczeń rodzinnych oraz świadczeń z funduszu alimentacyjnego. Zadania te są realizowane w oparciu o:

- ustawę z dnia 28 listopada 2003 roku o świadczeniach rodzinnych /Dz.U. Z 2006 roku, nr 139, poz 992 z późniejszymi zmianami/,
- ustawę z dnia 7 września 2007 roku o pomocy osobom uprawnionym do alimentów /tekst jednolity: Dz.U.nr 1 z 2009 roku, poz 7 z późniejszymi zmianami/

Kryterium dochodowe uprawniające do otrzymywania świadczeń rodzinnych wynosi 504 zł. na osobę w rodzinie, zaś w przypadku rodzin z dzieckiem niepełnosprawnym 583 zł.

Na system świadczeń rodzinnych składają się:

- zasiłki rodzinne wraz z dodatkami, które przysługują rodzinom, opiekunom prawnym i faktycznym oraz osobie uczącej się, zaś ich celem jest częściowe pokrycie wydatków na utrzymanie dziecka ; świadczenia rodzinne przysługują na rzecz dzieci niepełnoletnich, pełnoletnich do ukończenia 21 roku życia uczących się w szkole oraz do 24 roku życia, w przypadku kontynuowania nauki w szkole wyższej i legitymujących się orzeczeniem

Dodatek mieszkaniowy przysługuje osobom, których średni miesięczny dochód na jednego członka gospodarstwa domowego, liczony w ciągu 3 miesięcy poprzedzających datę złożenia wniosku, nie przekracza:

- 175% kwoty najniższej emerytury w gospodarstwie jednoosobowym,
- 125% najniższej emerytury w gospodarstwie wieloosobowym.

Normatywna powierzchnia użytkowa lokalu mieszkalnego lub domu rodzinnego, w przeliczeniu na liczbę członków gospodarstwa nie może przekraczać

- 35m dla 1 osoby
- 40 m dla 2 osób
- 45 m dla 3 osób,
- 55 m dla 4 osób,
- 65 m dla 5 osób,
- 70 m dla 6 osób; w przypadku większej ilości osób dla kolejnej osoby zwiększa się normatywną powierzchnię o 5m.

Dodatek mieszkaniowy przysługuje, gdy powierzchnia użytkowa lokalu mieszkalnego nie przekracza normatywnej powierzchni o więcej niż:

- 30% albo
- 50% pod warunkiem, że udział powierzchni pokoi i kuchni w powierzchni użytkowej tego lokalu nie przekracza 60%.

Normatywną powierzchnię użytkową powiększa się o 15 m, jeżeli w danym lokalu zamieszkuje osoba niepełnosprawna poruszająca się na wózku lub wymagająca ze względu na swoją niepełnosprawność oddzielnego pokoju.

Dodatek mieszkaniowy stanowi różnicę pomiędzy ustawowo określoną kwotą wydatków przypadających na normatywną powierzchnię użytkową, a kwotą stanowiącą wydatki poniesione przez osobę ubiegającą się o dodatek w wysokości:

- jeżeli średni miesięczny dochód na jednego członka gospodarstwa domowego jest mniejszy od 150% najniższej emerytury w gospodarstwie jednoosobowym i 100% najniższej emerytury w gospodarstwie wysokości:
- 15% dochodów gospodarstwa domowego w gospodarstwie jednoosobowym,
- 12% dochodów gospodarstwa domowego w gospodarstwie 2-4 osobowym,
- 10% dochodów gospodarstwa domowego w gospodarstwie 5 osobowym i więcej,
- jeżeli średni miesięczny dochód na jednego członka gospodarstwa domowego jest równy lub większy od 150 % najniższej emerytury w gospodarstwie jednoosobowym i 100% najniższej emerytury w gospodarstwie wieloosobowym, lecz nie przekracza 175% najniższej emerytury w gospodarstwie jednoosobowym i 125% w gospodarstwie wieloosobowym, wówczas przyjmuje się wydatki poniesione przez osobę w wysokości:
- 20% dochodów gospodarstwa domowego w gospodarstwie jednoosobowym,
- 15% dochodów gospodarstwa domowego w gospodarstwie 2-4osobowym,
- 12% dochodów gospodarstwa domowego w gospodarstwie 5 osobowym i więcej

#### OSOBY KORZYSTAJĄCE Z DODATKÓW MIESZKANIOWYCH I ŚRODKI WYDATKOWANE NA TEN CEL W ROKU 2011

W 2011 roku Dział Obsługi Mieszkańca przyjął łącznie **9.315** wniosków w sprawie dodatków mieszkaniowych. Ogólna kwota wypłaconych w tym okresie dodatków mieszkaniowych wyniosła **10.169.996** zł, z czego użytkownikom lokali:

- gminnych wypłacono 12.057 dodatków mieszkaniowych na kwot 2.400.752 zł,
- towarzystwa budownictwa społecznego 1.687 dodatków na kwotę 423.647 zł.,
- spółdzielczych 21.639 na kwotę 3.994.653 zł.
- wspólnot mieszkaniowych 7.316 dodatków na kwotę 1.364.520 zł.,
- prywatnych 8.230 dodatków na kwotę 1.927.759 zł.

- przedszkola
- domy kultury (miejskie i spółdzielcze),
- biblioteka, kino, teatr, Muzeum Wsi Radomskiej
- radni,
- placówki służby zdrowia,
- kościół katolicki,
- banki,
- prywatne firmy- sklepy, hurtownie, piekarnie, masarnie, ciastkarnie itp.
- Media

Wśród organizacji współpracujących z MOPS wymienić należy m. in.

- AKCĘ KATOLICKĄ DIECEZJI RADOMSKIEJ
- CARITAS DIECEZJI RADOMSKIEJ
- CARITAS PALLOTYŃSKĄ
- FUNDACJĘ „EMAUS”
- KATOLICKIE CENTRUM MŁODZIEŻY „ARKA”
- KLUB ABSTYNETÓW WZAJEMNEJ POMOCY „VIKTORIA”
- OŚRODEK INTRWENCJI KRYZYSOWEJ
- POLSKI KOMITET POMOCY SPOŁECZNEJ
- POLSKIE STOWARZYSZENIE NA RZECZ OSÓB Z UPOŚLEDZENIEM UMYSŁOWYM- KOŁO W RADOMIU
- POLSKIE TOWARZYSTWO WALKI Z KALECTWEM
- POLSKI ZWIĄZEK EMERYTÓW I RENCISTÓW I INWALIDÓW
- POLSKI ZWIĄZEK GŁUCHYCH
- POLSKI ZWIĄZEK NIEWIDOMYCH
- RADOMSKI BANK ŻYWNOŚCI
- RADOMSKIE STOWARZYSZENIE ROMÓW „ROMANO WAŚT”
- RADOMSKIE STOWARZYSZENIE SPORTU I REHABILITACJI OSÓB NIEPEŁNOSPRAWNYCH „START”
- RADOMSKIE TOWARZYSTWO DOBROczynności
- RADOMSKIE TOWARZYSTWO PRZYJACIÓŁ CHORYCH im. O.PIÓ
- STOWARZYSZENIE” BEZPIECZNE MIASTO”
- STOWARZYSZENIE BEZROBOTNYCH MIASTA RADOMIA
- STOWARZYSZENIE KAJAKARZY NA RZECZ DZIECI NIEPEŁNOSPRAWNYCH
- STOWARZYSZENIE KATOLICKI RUCH ANTYNARKOTYCZNY „KARAN”
- STOWARZYSZENIE KOBIECI ZIEMI RADOMSKIEJ „EWA”
- STOWARZYSZENIE „MONAR”
- STOWARZYSZENIE POMOCY DZIECIOM NIEWIDOMYM I NIEDOWIDZĄCYM „NADZIEJA”
- STOWARZYSZENIE POMOCY POSZKODOWANYM W WYPADKACH I KOLIZJACH DROGOWYCH „POMOCNE DŁONIE”
- STOWARZYSZENIE „PO PIERWSZE RODZINA”
- STOWARZYSZENIE RADOMSKIE CENTRUM PRZEDSIĘBIORCZOŚCI
- STOWARZYSZENIE „ZIELONE ŚWIATŁO”
- TOWARZYSTWO PRZYJACIÓŁ DZIECI
- ZWIĄZEK HARCERSTWA POLSKIEGO – HUFIEC W RADOMIU
- STOWARZYSZENIE ABC...ADHD KARUZELA

## REALIZACJA PROJEKTÓW WSPÓLFINANSOWANYCH PRZEZ UNIE EUROPEJSKA W RAMACH EUROPEJSKIEGO FUNDUSZU SPOŁECZNEGO

### PROJEKT SYSTEMOWY

Miejski Ośrodek Pomocy Społecznej w okresie od 1 stycznia do 31 grudnia 2011 roku realizował projekt systemowy pt. "Aktywność szansą na lepsze jutro" w ramach Programu Operacyjnego Kapitał Ludzki Priorytetu VII-Promocja integracji społecznej, Działania 7.1 – Rozwój i upowszechnienie aktywnej integracji, Poddziałania 7.1.1- Rozwój i upowszechnianie aktywnej integracji przez ośrodki pomocy społecznej. Projekt był współfinansowany przez Unię Europejską w ramach Europejskiego Funduszu Społecznego. Głównym celem projektu było zwiększenie aktywności społecznej i zawodowej klientów Miejskiego Ośrodka Pomocy Społecznej będących w wieku aktywności zawodowej, zagrożonych wykluczeniem społecznym.

Ogólna wartość projektu wynosiła 1.502.427,68 zł., w tym:

- 1.344.672,77 zł- 89,5 % ogólnej wartości stanowiło dofinansowanie w formie: płatności ze środków europejskich – 1.277.063,52 zł (85% dofinansowania) oraz dotacji celowej z budżetu krajowego – 67.609,25 zł (4,5 % dofinansowania),-
  - 157.754,91 zł – 10,5% ogólnej wartości projektu stanowił wkład własny gminy
- Wydatkowana została kwota 1.376.572,72 zł, tj. 91,62 % ogólnej wartości projektu.

Tabela nr 5

### ANALIZA WYDATKOWANYCH ŚRODKÓW W PODZIALE NA ZADANIA

L.p.	ZADANIA	BUDŻET W ZŁOTYCH	WYKONANIE W ZŁOTYCH
1	Aktywna integracja	903.915,00	800.498,99
2	Praca socjalna	143.100,00	142.536,20
3	Zasiłki i pomoc w naturze	49.410,00	39.528,00
4	Działania o charakterze środowiskowym	23.481,70	20.214,64
5	Prace społecznie użyteczne	42.599,60	36.720,80
6	Zarządzanie projektem	241.920,87	239.445,29
7	Koszty pośrednie	98.000,51	97.628,80
<b>8</b>	<b>Łącznie</b>	<b>1.502.427,68</b>	<b>1.376.572,72</b>

Projekt zakończyło ogółem 166 klientów Ośrodka /w tym 130 kobiet i 35 mężczyzn/, w szczególności osoby długotrwale bezrobotne.

Działania na ich rzecz były realizowane w oparciu o kontrakty socjalne i miały na celu: zwiększenie samooceny, poczucia własnej wartości oraz wiary we własne siły i możliwości, zwiększenie kompetencji i umiejętności życiowych i społecznych, zwiększenie umiejętności w zakresie poruszania się po rynku pracy oraz wyposażenie w kwalifikacje zawodowe.

W ramach projektu uczestnicy skorzystali między innymi z takich form wsparcia jak:

- Indywidualne poradnictwo psychologiczne, indywidualna terapia psychologiczna,

- Treningi kompetencji i umiejętności społecznych,
- Indywidualne i grupowe poradnictwo prawne,
- Indywidualne i grupowe doradztwo zawodowe,
- Indywidualne poradnictwo pedagogiczne,
- Warsztaty kompetencji wychowawczych,
- Indywidualne poradnictwo z zakresu uzależnienia i współuzależnienia,
- Warsztaty: ekonomii społecznej, twórczej kobiecości, savoir-vivre, alternatywnych metod radzenia sobie z agresją, ze stresem, autoprezentacji, przedsiębiorczości, racjonalnego gospodarowania budżetem,
- Zajęcia rehabilitacyjne,
- Kursy języka angielskiego, włoskiego, rosyjskiego, niemieckiego,
- Kursy komputerowe,
- Kursy języka migowego,
- Kursy prawa jazdy
- Kursy zawodowe.

Ponadto uczestnicy projektu wzięli udział w działaniach środowiskowych, w ramach których realizowane były:

- Impreza rekreacyjna w stadninie koni,
- Piknik przy grillu,
- wycieczki edukacyjno – krajoznawcze do Kazimierza Dolnego,
- wycieczka edukacyjno – krajoznawcze do Bałtowa,
- wycieczki edukacyjno-krajoznawcze do „Uroku Puszczy Koziennickiej”

### INNE ZADANIA ZLECONE DO REALIZACJI OŚRODKOWI PRZEZ GMINĘ

Poza zadaniami z zakresu pomocy społecznej Miejski Ośrodek Pomocy Społecznej realizuje także inne, pozapomocowe zadania zlecane przez Gminę. Są to:

- dodatki mieszkaniowe,
- świadczenia rodzinne,
- świadczenia z funduszu alimentacyjnego,
- prace społecznie użyteczne.

### DODATKI MIESZKANIOWE

#### PODSTAWOWE ZASADY PRZYZNAWANIA DODATKÓW MIESZKANIOWYCH

Zasady przyznawania dodatków mieszkaniowych określa ustawa z dnia 21 czerwca 2001 roku o dodatkach mieszkaniowych /Dz. U. Z 2001 roku, nr 71, poz 734 z późniejszymi zmianami/. Zgodnie z nią dodatek mieszkaniowy przysługuje:

- najemcom i podnajemcom lokali mieszkalnych,
- osobom mieszkającym w lokalach mieszkalnych, do których przysługuje im spółdzielcze prawo do lokalu,
- osobom mieszkającym w lokalach mieszkalnych znajdujących się w budynkach stanowiących ich własność i właścicielom samodzielnych lokali mieszkalnych,
- innym osobom mającym tytuł prawny do zajmowanego lokalu mieszkalnego i ponoszącym wydatki związane z jego zajmowaniem,
- osobom zajmującym lokal mieszkalny bez tytułu prawnego, oczekującym na przysługujący im lokal zamienny lub socjalny.