

1. ZASADY OGÓLNE I ZAKRES PODMIOTOWY USTAWY

Pomoc społeczna funkcjonuje na podstawie ustawy z dnia 29 listopada 1990r. o pomocy społecznej (tekst jednolity z roku 1998 - Dz. U. Nr 64, poz.414 z późniejszymi zmianami) oraz aktów wykonawczych do tej ustawy. Należy zaznaczyć, że w sprawozdaniu uwzględniono stan prawny obowiązujący na dzień 31 grudnia 2003 roku.

Pomoc społeczna jest instytucją polityki społecznej państwa, powołaną do udzielania pomocy osobom i rodzinom, które znalazły się w trudnej sytuacji życiowej i nie są w stanie jej pokonać wykorzystując własne środki, możliwości i uprawnienia. Warunkiem niezbędnym do powstania uprawnienia do uzyskania świadczenia z pomocy społecznej jest uprzednie wykorzystanie własnych środków, możliwości i przysługujących uprawnień. Pod tym pojęciem należy rozumieć nie tylko sytuację materialną i dochodową, w tym posiadane obok dochodów bieżących dobra materialne, ale również umiejętności np. posiadane kwalifikacje zawodowe, właściwości psychofizyczne, aktywność lub jej brak w rozwiązywaniu własnych problemów oraz gotowość współdziałania w tym celu z innymi. Współdziałanie w rozwiązywaniu trudnej sytuacji życiowej jest obowiązkiem wszystkich osób i rodzin korzystających ze świadczeń pomocy społecznej. Odmowa współpracy może stanowić podstawę do odmowy przyznania pomocy lub wstrzymania wypłaty świadczeń.

Celem pomocy społecznej jest zaspokajanie niezbędnych potrzeb życiowych osób i rodzin oraz umożliwienie im bytowania w warunkach odpowiadających godności człowieka. Pomoc społeczna powinna w miarę możliwości doprowadzić do życiowego usamodzielnienia osób i rodzin, ich integracji ze środowiskiem oraz zapobiegać powstawaniu trudnych sytuacji życiowych. Potrzeby osób i rodzin korzystających z pomocy powinny zostać uwzględnione, jeżeli odpowiadają celom i możliwościom pomocy społecznej. Rodzaj, forma i rozmiar udzielonej pomocy powinny stymulować osobę, rodzinę do samodzielnego rozwiązywania własnych problemów przy wsparciu ze strony profesjonalistów - pracowników socjalnych.

Pomoc społeczną organizują organy administracji rządowej i samorządowej, współpracując w tym zakresie z organizacjami społecznymi, kościołem katolickim, innymi kościołami, związkami wyznaniowymi, fundacjami, stowarzyszeniami, pracodawcami oraz osobami fizycznymi i prawnymi.

Podstawowe zasady przyznawania świadczeń określają artykuły 3 i 4 ustawy o pomocy społecznej, zgodnie, z którymi prawo do świadczeń pieniężnych z pomocy społecznej przysługuje osobom i rodzinom w przypadku, jeżeli dochód na osobę w rodzinie nie przekracza określonego **kryterium dochodowego. Od dnia 1 czerwca 2002 roku wynosi ono:**

- 🕒 na osobę samotnie gospodarującą - **461 zł**
- 🕒 na pierwszą osobę w rodzinie - **418 zł**
- 🕒 na drugą i dalsze osoby w rodzinie powyżej 15 lat - **294 zł**

🕒 na każdą osobę w rodzinie poniżej 15 lat - **210 zł**

Poza spełnianiem kryterium dochodowego konieczne jest wystąpienie co najmniej jednej z okoliczności wymienionych w art. 3 pkt. 2 - 11:

1. ubóstwa;
2. sieroctwa;
3. bezdomności;
4. potrzeby ochrony macierzyństwa;
5. bezrobocia;
6. niepełnosprawności;
7. długotrwałej choroby;
8. bezradności w sprawach opiekuńczo - wychowawczych i prowadzenia gospodarstwa domowego, zwłaszcza w rodzinach niepełnych lub wielodzietnych;
9. alkoholizmu lub narkomanii;
10. trudności w przystosowaniu do życia po opuszczeniu zakładu karnego;
11. klęski żywiołowej lub ekologicznej.

Należy zaznaczyć, że **wystąpienie ubóstwa jako jedynej przesłanki nie jest wystarczającym powodem do przyznania pomocy.**

2. ZADANIA POMOCY SPOŁECZNEJ

Zadania pomocy społecznej realizowane są przez gminy, które w tym celu mogą powołać ośrodki pomocy społecznej lub centra pomocy rodzinie. Radom jest miastem na prawach powiatu, a Miejski Ośrodek Pomocy Społecznej wykonuje zadania gminy i powiatu. Na podstawie ustawy oraz aktów wykonawczych gmina realizuje następujące zadania:

ZADANIA WŁASNE, FAKULTATYWNE – art. 10. ust. 1:

- ↪ Prowadzenie domów pomocy społecznej, ośrodków wsparcia o zasięgu lokalnym oraz kierowanie do nich osób wymagających opieki.
- ↪ Przyznawanie i wypłacanie zasiłków celowych i specjalnych celowych.
- ↪ Przyznawanie pomocy rzeczowej.
- ↪ Przyznawanie pomocy w naturze na ekonomiczne usamodzielnienie.
- ↪ Przyznawanie i wypłacanie zasiłków i pożyczek na ekonomiczne usamodzielnienie.
- ↪ Inne zadania z zakresu pomocy społecznej wynikające z rozeznaczonych potrzeb gminy.

ZADANIA WŁASNE, OBOWIĄZKOWE – art. 10 ust.2:

- ↪ Udzielanie schronienia, posiłku, niezbędnego ubrania osobom tego pozbawionym, w tym osobom bezdomnym.
- ↪ Organizowanie i prowadzenie gminnych ognisk wychowawczych, świetlic i klubów środowiskowych dla dzieci, a także organizowanie mieszkań chronionych.
- ↪ Świadczenie usług opiekuńczych, w tym specjalistycznych w miejscu

zamieszkania.

- ✦ Udzielanie zasiłku celowego na pokrycie wydatków na świadczenia zdrowotne osób bezdomnych i innych osób nie mających dochodu i możliwości ubezpieczenia się na podstawie przepisów o powszechnym ubezpieczeniu zdrowotnym.
- ✦ Udzielanie zasiłku celowego na pokrycie wydatków powstałych w wyniku zdarzenia losowego.
- ✦ Praca socjalna.
- ✦ Sprawienie pogrzebu, w tym osobom bezdomnym.
- ✦ Zapewnienie środków na wynagrodzenia dla pracowników i warunków realizacji zadań (chodzi o zadania przewidziane w art. 10 ust. 1 i 2).

ZADANIA ZLECONE GMINIE – art. 11:

- ✦ Przyznawanie i wypłacanie zasiłków stałych, rent socjalnych (zapis ten był aktualny do 30 września 2003 roku, od 1 października 2003 roku otrzymał brzmienie „przyznawanie i wypłacanie zasiłków stałych i zasiłków stałych wyrównawczych”).
- ✦ Przyznawanie i wypłacanie zasiłków okresowych, gwarantowanych okresowych i specjalnych okresowych, macierzyńskich okresowych i jednorazowych.
- ✦ Opłacanie składek na ubezpieczenie społeczne za osoby korzystające z pomocy w formie zasiłków stałych i gwarantowanych zasiłków okresowych oraz za osoby rezygnujące z zatrudnienia w związku z koniecznością sprawowania bezpośredniej osobistej opieki nad ciężko chorym członkiem rodziny.
- ✦ Opłacanie składek na ubezpieczenie zdrowotne określonych w przepisach o powszechnym ubezpieczeniu zdrowotnym.
- ✦ Przyznawanie i wypłacanie zasiłków celowych na pokrycie wydatków powstałych w wyniku klęski żywiołowej lub ekologicznej.
- ✦ Przyznawanie zasiłków celowych w formie biletu kredytowanego.
- ✦ Świadczenie specjalistycznych usług opiekuńczych, przysługujących na podstawie przepisów o ochronie zdrowia psychicznego.
- ✦ Organizowanie i prowadzenie środowiskowych domów samopomocy.
- ✦ Zadania wynikające z rządowych programów pomocy społecznej, bądź innych ustaw, mających na celu ochronę poziomu życia osób i rodzin po zapewnieniu odpowiednich środków.
- ✦ Utworzenie i utrzymywanie ośrodka pomocy społecznej i zapewnienie środków na wynagrodzenia pracowników realizujących zadania z zakresu pomocy społecznej (chodzi o zadania przewidziane w art. 11).

ZADANIA POMOCY SPOŁECZNEJ REALIZOWANE PRZEZ POWIAT art. 10a:

- ✦ Zapewnienie organizowanie i prowadzenie usług o określonym standardzie w domu pomocy społecznej o zasięgu ponadgminnym, organizowanie mieszkań chronionych oraz kierowanie osób ubiegających

- się o przyjęcie do domu pomocy społecznej.
- ↪ Opracowywanie powiatowej strategii rozwiązywania problemów społecznych (art. 10a pkt 3 ustawy do 31 grudnia 2003 roku miał następujące brzmienie: „opracowanie i realizacja powiatowej strategii integracji i polityki społecznej obejmującej w szczególności programy pomocy społecznej, polityki prorodzinnej, ochrony zdrowia, edukacji publicznej, wspierania osób niepełnosprawnych, przeciwdziałania bezrobociu oraz lokalnego rynku pracy – po konsultacji z właściwymi terytorialnie gminami).
 - ↪ Udzielanie informacji o prawach i uprawnieniach.
 - ↪ Organizowanie i prowadzenie specjalistycznego poradnictwa, w tym rodzinnego dla rodzin naturalnych i zastępczych, a także terapii rodzinnej.
 - ↪ Prowadzenie ośrodka interwencji kryzysowej.
 - ↪ Zapewnienie opieki i wychowania dzieciom całkowicie lub częściowo pozbawionym opieki rodziców oraz dzieciom niedostosowanym społecznie, w szczególności poprzez prowadzenie i organizowanie ośrodków adopcyjno - opiekuńczych, placówek opiekuńczo-wychowawczych, w tym ognisk wychowawczych, świetlic i klubów środowiskowych o zasięgu ponadgminnym dla dzieci i młodzieży, a także tworzenie i wdrażanie programów pomocy dziecku i rodzinie.
 - ↪ Zapewnienie szkolenia i doskonalenia zawodowego kadry pomocy społecznej z terenu powiatu.
 - ↪ Doradztwo metodyczne dla ośrodków pomocy społecznej i pracowników socjalnych.
 - ↪ Finansowanie powiatowych ośrodków wsparcia, z wyłączeniem powiatowych ośrodków wsparcia dla osób z zaburzeniami psychicznymi.
 - ↪ Pomoc w integracji ze środowiskiem osób opuszczających zakłady karne oraz niektóre rodzaje placówek opiekuńczo-wychowawczych, resocjalizacyjnych, zakłady dla nieletnich i rodziny zastępcze.
 - ↪ Przyznawanie pomocy pieniężnej na usamodzielnienie oraz pokrywanie wydatków związanych z kontynuowaniem nauki osobom opuszczającym niektóre typy placówek opiekuńczo - wychowawczych, schroniska, zakłady poprawcze, domy pomocy społecznej i rodziny zastępcze.
 - ↪ Organizowanie opieki w rodzinach zastępczych oraz udzielanie pomocy pieniężnej na częściowe pokrycie kosztów utrzymania umieszczonych w nich dzieci.
 - ↪ Podejmowanie innych działań wynikających z rozeznanych potrzeb.
 - ↪ Realizacja innych zadań przewidzianych w odrębnych ustawach.

ZADANIA Z ZAKRESU ADMINISTRACJI RZĄDOWEJ REALIZOWANE PRZEZ POWIAT – art. 11 a:

- ↪ Organizowanie i zapewnianie funkcjonowania powiatowych ośrodków wsparcia dla osób z zaburzeniami psychicznymi.

- ↩ Pomoc uchodźcom.
- ↩ Utworzenie i utrzymywanie powiatowego centrum pomocy rodzinie i zapewnienie środków na wynagrodzenie pracowników.

Sprawa OPIEKI NAD RODZINĄ I DZIECKIEM została uregulowana w rozdziale 1a - art. 33a do art. 33p ustawy o pomocy społecznej:

1. Kierując się dobrem rodziny jako naczelnym celem polityki społecznej zadaniem pracowników socjalnych jest prowadzenie takich działań z zakresu pracy socjalnej, które mają na celu integrację rodzin i utrzymanie dziecka w rodzinie, jednocześnie zapobiegając umieszczeniu dziecka w placówce. Rodzinie mającej trudności w wypełnianiu zadań opiekuńczo-wychowawczych udziela się pomocy w formie:
 - ▶▶ poradnictwa rodzinnego,
 - ▶▶ terapii rodzinnej,
 - ▶▶ pracy socjalnej.
2. Rodzina otrzymuje w szczególności pomoc poprzez działania:
 - ▶▶ specjalisty przygotowanego do pracy z rodziną lub w środowisku lokalnym,
 - ▶▶ placówek opiekuńczo-wychowawczych dziennego pobytu,
 - ▶▶ innych podmiotów, których działanie daje potrzebne wsparcie dziecku i rodzinie.
3. Dziecku pozbawionemu częściowo lub całkowicie opieki rodzicielskiej lub niedostosowanemu społecznie powiat zapewnia opiekę i wychowanie w formie zastępczej opieki rodzinnej lub w placówce opiekuńczo-wychowawczej.
4. Ośrodek ma obowiązek organizowania szkoleń dla kandydatów zgłaszających gotowość pełnienia funkcji rodziny zastępczej oraz dla rodzin zastępczych.
5. Prowadzenie pracy socjalnej z rodziną naturalną mającą na celu powrót dziecka do rodziny.
6. Usamodzielnienie wychowanków opuszczających rodziny zastępcze, placówki opiekuńczo-wychowawcze, domy pomocy społecznej, schronisko dla nieletnich, zakład poprawczy oraz specjalny ośrodek szkolno wychowawczy, polegające na:
 - ▶▶ pomocy pieniężnej na usamodzielnienie i kontynuowanie nauki,
 - ▶▶ uzyskanie odpowiednich warunków mieszkaniowych – mieszkania chronione,
 - ▶▶ uzyskanie zatrudnienia,
 - ▶▶ zagospodarowanie w formie rzeczowej,
 - ▶▶ pomoc w uzyskaniu przysługujących świadczeń.

ZADANIA MIEJSKIEGO OŚRODKA POMOCY SPOŁECZNEJ REALIZOWANE NA PODSTAWIE INNYCH PRZEPISÓW

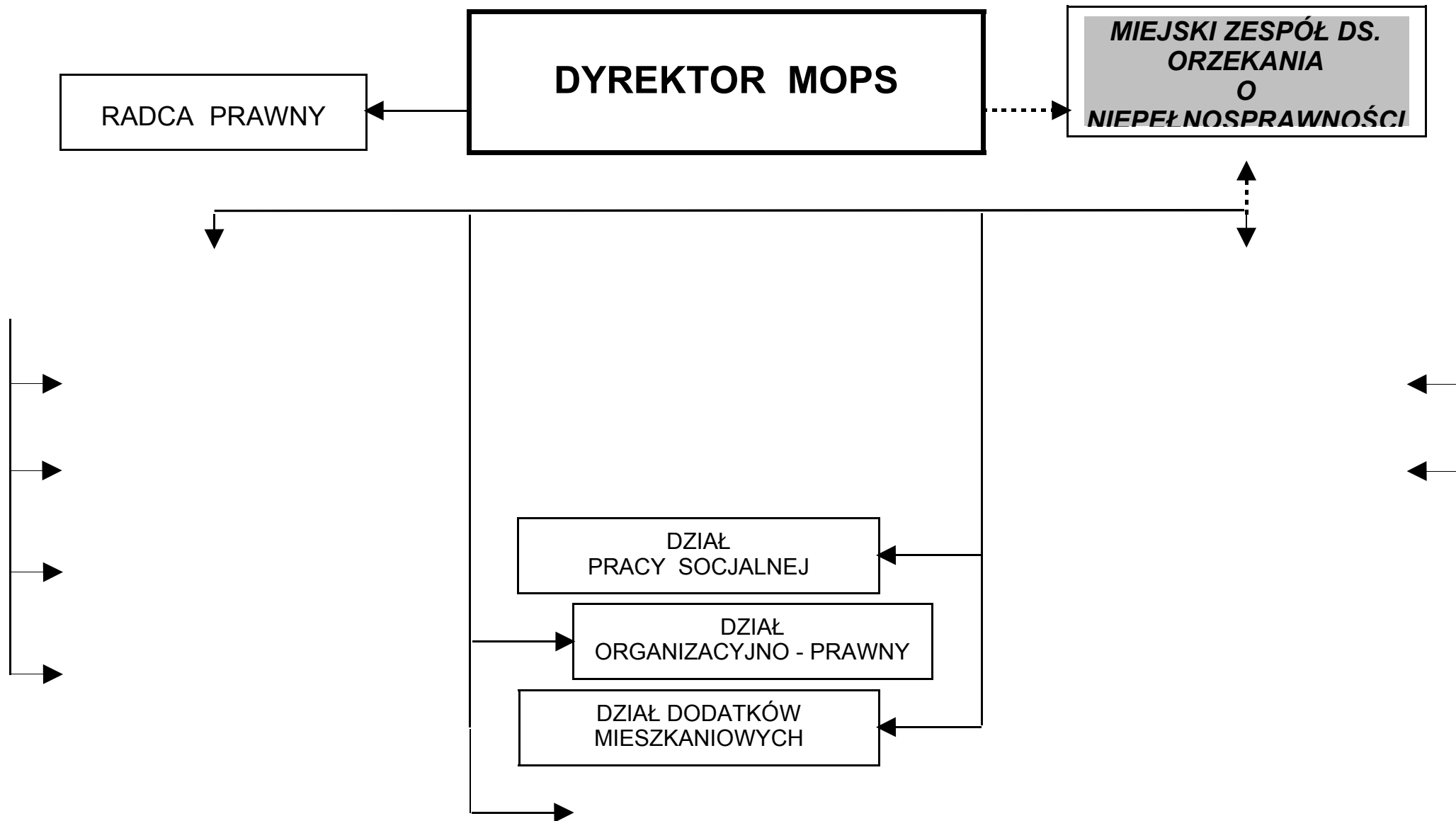
- ▶ **Ustawa z dnia 19 sierpnia 1994 r. o ochronie zdrowia psychicznego** – oparcie społeczne, organizowanie środowiskowych domów samopomocy, specjalistycznych usług opiekuńczych i domów pomocy społecznej dla osób ze schorzeniami psychicznymi.
- ▶ Pomoc w formie dodatków mieszkaniowych w oparciu o **ustawy z dnia 21 czerwca 2001 roku**:
 - **o dodatkach mieszkaniowych,**
 - **ochronie praw lokatorów, mieszkaniowym zasobie gminy i o zmianie Kodeksu cywilnego.**
- ▶ Zasiłki rodzinne i pielęgnacyjne w oparciu o **ustawę z dnia 1 grudnia 1994 roku o zasiłkach rodzinnych, pielęgnacyjnych i wychowawczych.**
- ▶ Świadczenia dla kombatantów w oparciu o **ustawę z dnia 24 stycznia 1991 roku o kombatantach oraz niektórych osobach będących ofiarami represji wojennych i okresu powojennego.** Ustawa w art. 19 ust. 4 stanowi, że doraźną lub okresową pomoc pieniężną przyznaje i udziela kierownik ośrodka pomocy społecznej działający z upoważnienia rady gminy. Zasady i tryb przyznawania i udzielania pomocy reguluje rozporządzenie Ministra Pracy i Polityki Społecznej z dnia 17 kwietnia 1998 roku w sprawie kryteriów, form i trybu przyznawania i udzielania pomocy pieniężnej z Państwowego Funduszu Kombatantów.
- ▶ Składki na ubezpieczenia zdrowotne w oparciu o **ustawę z dnia 23 stycznia 2003 roku o powszechnym ubezpieczeniu zdrowotnym w Narodowym Funduszu Zdrowia.**
- ▶ Składki na ubezpieczenia społeczne w oparciu o **ustawę z dnia 13 października 1998 roku o systemie ubezpieczeń społecznych.**
- ▶ Pomoc dla rodzin w oparciu **ustawę z dnia 7 stycznia 1993 roku o planowaniu rodziny, ochronie płodu ludzkiego i warunkach dopuszczalności przerywania ciąży.**
- ▶ Działania na rzecz osób niepełnosprawnych – **ustawa z dnia 27 sierpnia 1997 roku o rehabilitacji zawodowej i społecznej oraz zatrudnianiu osób niepełnosprawnych.**
- ▶ Pomoc na rzecz osób przybyłych do Rzeczypospolitej Polskiej na podstawie wizy repatriacyjnej w oparciu o **ustawę z dnia 25 czerwca 1997 roku o cudzoziemcach** (ustawa obowiązywała do 31 sierpnia 2003 roku, od 1 września 2003 roku obowiązuje **ustawa z dnia 13 czerwca 2003 roku o cudzoziemcach**).

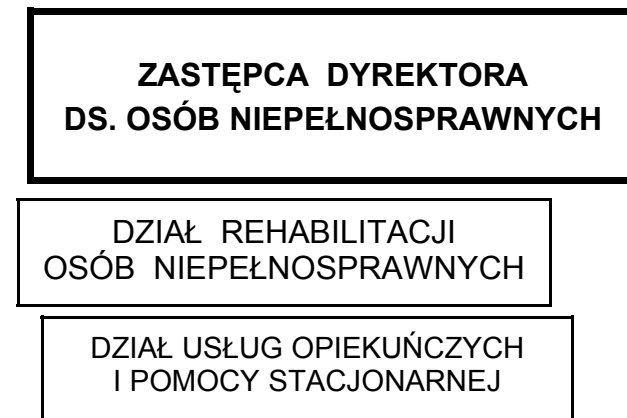
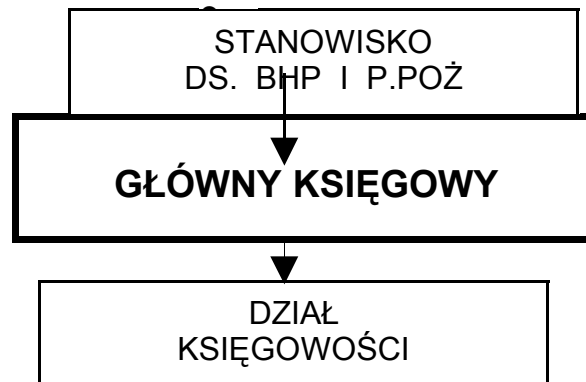
3. STRUKTURA ORGANIZACYJNA MIEJSKIEGO OŚRODKA POMOCY SPOŁECZNEJ

Zadania pomocy społecznej Miejski Ośrodek Pomocy Społecznej realizuje za pośrednictwem odpowiednich działów i komórek organizacyjnych (schemat organizacyjny strona 7), do których m.in. należą:

- ↪ **Dział Pracy Socjalnej**, w skład którego wchodzi 10 Rejonów Pracy Socjalnej zlokalizowanych w różnych punktach miasta oraz 2 zespoły (Zespół ds. Strategii i Doradztwa Metodycznego i Zespół Profilaktyki Rodzinnej i Opieki nad Dzieckiem). Do zadań Działu należy m.in.: dokonywanie oceny zjawisk rodzących zapotrzebowanie na świadczenia pomocy społecznej, przeprowadzanie wywiadów środowiskowych, kompletowanie dokumentów oraz podejmowanie innych niezbędnych czynności związanych ze świadczeniem różnorodnych form pomocy, prowadzenie pracy socjalnej, aktywizowanie społeczności lokalnych w ramach programu Centrum Aktywności Lokalnej, inicjowanie ruchów samopomocowych i obywatelskich, promowanie działań wolontarystycznych, współpraca z lokalnymi instytucjami i organizacjami, w tym pozarządowymi oraz kościelnymi.
- ↪ **Dział Realizacji Pomocy**, do zadań którego należy w szczególności wydawanie decyzji w sprawach przyznania bądź odmowy świadczeń, sporządzanie bilansu potrzeb oraz sprawowanie nadzoru nad prawidłowym wykorzystaniem budżetu.
- ↪ **Dział Dodatków Mieszkaniowych**, którego zadaniem jest m.in.: kompletowanie i opracowywanie dokumentacji oraz wydawanie decyzji dot. przyznania dodatków mieszkaniowych, sporządzanie bilansu potrzeb środków finansowych na dodatki mieszkaniowe oraz analiza obciążeń mieszkaniowych na terenie Radomia.
- ↪ **Dział Usług Opiekuńczych i Pomocy Stacjonarnej** zajmuje się zapewnianiem pomocy domowej w formie usług opiekuńczych osobom potrzebującym wsparcia w zakresie zaspakajania codziennych potrzeb życiowych, opieki higienicznej i pielęgnacji kontaktu z otoczeniem oraz zapewnianiem specjalistycznych usług opiekuńczych dostosowanych do szczególnych potrzeb, wynikających ze schorzeń lub niepełnosprawności oraz kierowaniem zainteresowanych osób do domów pomocy społecznej.
- ↪ **Dział Rehabilitacji Osób Niepełnosprawnych**, którego działania mają na celu rehabilitację zawodową i społeczną osób niepełnosprawnych. Zadania są realizowane m.in. poprzez: organizowanie warsztatów terapii zajęciowej, turnusów rehabilitacyjnych oraz zespołów ćwiczeń. Ponadto podejmowane są działania zmierzające do ograniczenia skutków niepełnosprawności i likwidacji barier architektonicznych. Dział realizuje również zadania wchodzące w zakres rehabilitacji zawodowej, której celem jest ułatwienie i utrzymanie odpowiedniego zatrudnienia i awansu zawodowego osobom niepełnosprawnym, poprzez umożliwienie korzystania z poradnictwa zawodowego i pośrednictwa pracy.

SCHEMAT ORGANIZACYJNY MIEJSKIEGO OŚRODKA POMOCY SPOŁECZNEJ W RADOMIU





- ↪ **Miejski Zespół ds. Orzekania o Niepełnosprawności** rozpatruje wnioski o ustalenie stopnia niepełnosprawności orzeka o do celów niepełnosprawności, głównie związanych z zatrudnieniem w warunkach pracy chronionej, uzyskaniem świadczeń z pomocy społecznej, ulg i uprawnień przysługujących osobom niepełnosprawnym, zaopatrzeniem w przedmioty ortopedyczne i środki pomocnicze, korzystania z turnusów rehabilitacyjnych. Ponadto do zadań Zespołu należy ustalanie niepełnosprawności osób do 16 roku życia do celów związanych z uzyskaniem zasiłku pielęgnacyjnego lub zasiłku stałego z pomocy społecznej dla matki opiekującej się dzieckiem. Miejski Zespół, na wniosek osoby zainteresowanej, wydaje legitymacje osoby niepełnosprawnej (na podstawie orzeczeń o niepełnosprawności, stopniu niepełnosprawności oraz orzeczeń ZUS).
- ↪ **Domy dla Bezdomnych Kobiet i Mężczyzn** zapewniają schronienie, jeden gorący posiłek dziennie, niezbędną odzież oraz pomoc pracownika socjalnego w rozwiązywaniu problemów bytowych i dążeniu do stabilizacji w tym zakresie. Ponadto w okresie jesienno – zimowym czynna jest noclegownia, która zapewnia schronienie zarówno mężczyznom, jak i kobietom.
- ↪ **Środowiskowy Dom Samopomocy** działa na rzecz osób z zaburzeniami psychicznymi poprzez podtrzymywanie i rozwijanie umiejętności samodzielnego życia tych osób, podniesienie poziomu ich zaradności życiowej, sprawności psychofizycznej, przystosowanie do funkcjonowania społecznego w środowisku.
- ↪ **Klub „Seniora”** prowadzi zajęcia o charakterze kulturalno - oświatowym dla emerytów i rencistów.

Ponadto Miejski Ośrodek Pomocy Społecznej, w ramach realizacji zadań powiatowych, sprawuje nadzór nad działalnością, w szczególności w zakresie spraw finansowych administracyjnych ośrodka adopcyjno – opiekuńczego, placówek opiekuńczo – wychowawczych oraz domów pomocy społecznej (szczegółowy wykaz strona 9).

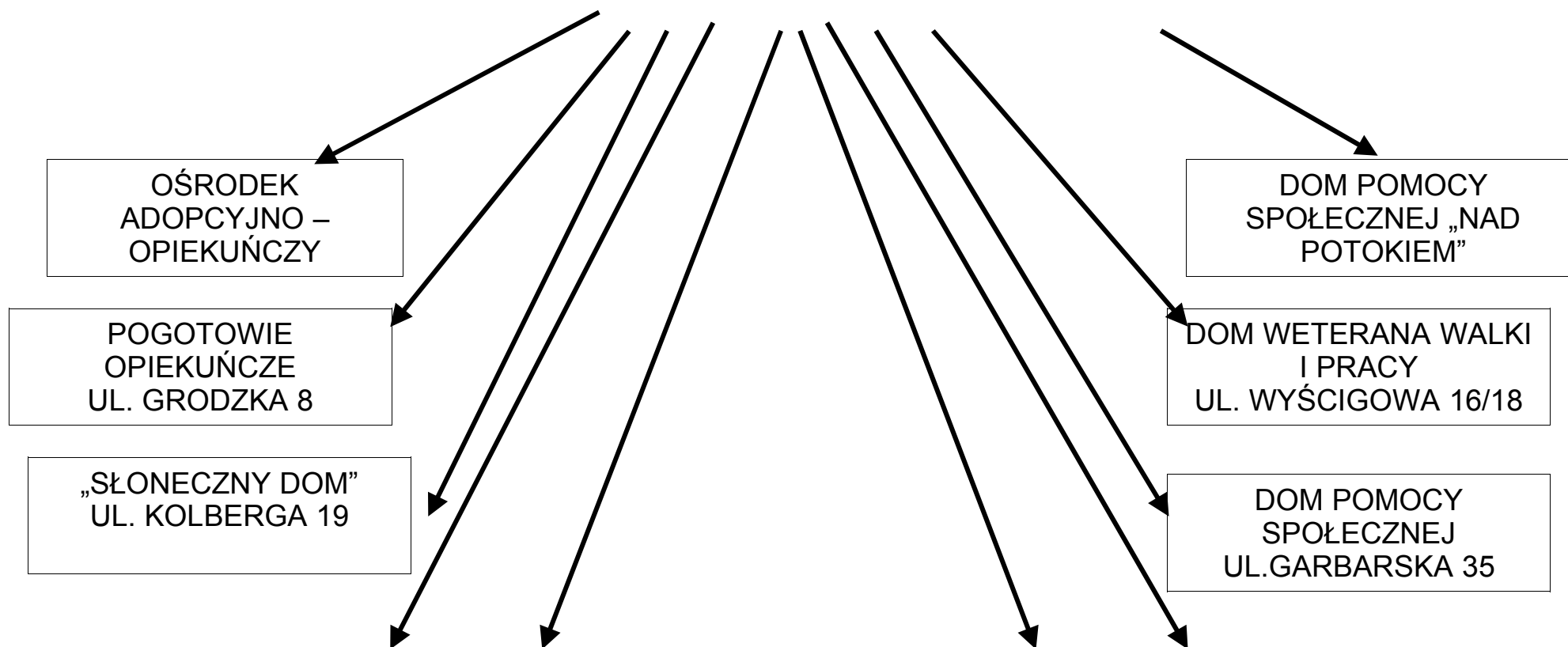
W wymienionych powyżej działach i komórkach organizacyjnych na dzień 31 grudnia 2003 roku było zatrudnionych 413 pracowników. Szczegółowy wykaz zatrudnienia w poszczególnych działach oraz dynamikę wzrostu zatrudnienia w latach 2001 – 2003 ilustruje tabela nr 1. Z danych jednoznacznie wynika, że w omawianym okresie nastąpił wzrost zatrudnienia o 24 osoby. Największa liczba osób została zatrudniona w Dziale Gospodarczym, przybyło tu 9 pracowników – gońców, którzy dostarczają decyzje do domów klientów. Dzięki utworzeniu takich stanowisk Ośrodek oszczędza na opłatach pocztowych. Ponadto zwiększone zostało zatrudnienie w Dziale Dodatków Mieszkaniowych, Dziale Pracy Socjalnej oraz Dziale Organizacyjno – Prawnym (łącznie 18 etatów), było to spowodowane zwiększeniem liczby interesantów oraz

koniecznością poprawienia jakości świadczonych usług.

JEDNOSTKI, NAD KTÓRYMI MIEJSKI OŚRODEK POMOCY SPOŁECZNEJ

MIEJSKI OŚRODEK POMOCY

SPRZĄDZANIE



3 RODZINNE DOPY
DZIECKA

3 DZIECKO

DOM DZIECKA
UL. STAROMIEJSKA 9

DOM POMOCY
SPOŁECZNEJ
UL. PLAC STARE

ŚWIETLICA
ORATORIUM

DYNAMIKA ZATRUDNIENIA W LATACH 2001 – 2003

DZIAŁ	STAN ZATRUDNIENIA NA:			RÓŻNICA POMIĘDZY STANEM NA DZIEŃ 31.12.2001 a 31.12. 2003
	31.12.2001	31.12.2002	31.12.2003	
Kierownictwo	4	4	4	0
Samodzielne stanowiska	5	5	5	0
Dział Organizacyjno – Prawny	9	13	14	5
Dział Księgowości	12	14	12	0
Dział Gospodarczy	28	35	37	9
Dział Pracy Socjalnej	121	125	128	7
Dział Realizacji Pomocy	21	21	22	1
Dział Dodatków Mieszkaniowych	18	22	24	6
Dział Usług Opiekuńczych	135	136	129	- 6
Dział Rehabilitacji Osób Niepełnosprawnych	7	8	8	1
Środowiskowy Dom Samopomocy	11	10	10	-1
Domy dla Bezdomnych	14	13	14	0
Klub „Senior”	1	1	1	0
Rodzinny Dom Dziecka	1	1	2	1
Miejski Zespół ds. Orzecznictwa o Niepełnosprawności	3	5	6	3
RAZEM	389	412	413	24

4. PROBLEMY I POTRZEBY KLIENTÓW KORZYSTAJĄCYCH ZE ŚWIADCZEŃ POMOCY SPOŁECZNEJ

W roku 2003 z różnych form pomocy skorzystało łącznie **12.526 środowisk** (pod tym pojęciem należy rozumieć samotne osoby lub rodziny, które tworzą gospodarstwa domowe), w których żyje **34.465 osób**. Mając na uwadze, że Radom liczy 228.516 mieszkańców, którzy tworzą 84.900 gospodarstw domowych, z danych zatem jasno wynika, że klientem Ośrodka w roku 2003 była co 7 rodzina, różnymi rodzajami świadczeń objętych było 5,5% mieszkańców miasta.

Tabela nr 2

DYNAMIKA WZROSTU LICZBY RODZIN KORZYSTAJĄCYCH Z POMOCY SPOŁECZNEJ W LATACH 1998 – 2003

Lata	Liczba środowisk		%
	W roku	Przyrost w stosunku do roku poprzedniego	
1998	9.814	-	-
1999	9.349	-465	95,3
2000	10.408	1.059	111,3
2001	11.498	1.090	110,5
2002	12.004	506	104,5
2003	12.526	522	104,3

Od kilku lat obserwujemy tendencję wzrostową liczby osób i rodzin, które z powodu trudnej sytuacji materialnej zmuszone są do korzystania ze świadczeń pomocy społecznej. W porównaniu z rokiem 2002 liczba klientów Ośrodka wzrosła o 522 środowiska, zaś w odniesieniu do roku 1999 zwiększyła się ona o 34% (3.177 środowisk).

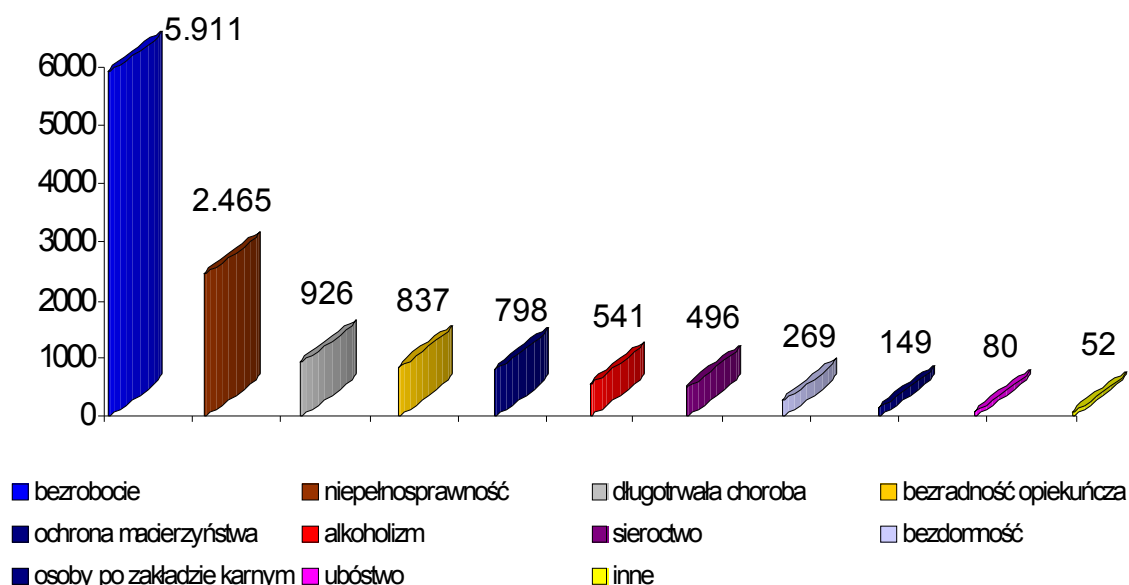
Klienci korzystający z różnego rodzaju świadczeń oferowanych przez tut. Ośrodek borykali się z wieloma najróżniejszymi problemami, powodującymi ich dysfunkcjonalność. **Wśród 12.526 środowisk – klientów Ośrodka głównymi przyczynami zgłaszania się o pomoc były** (wybrany został jeden dominujący problem):

- ↗ **bezrobocie** – dotyczyło **5.911** środowisk, co stanowi 47,2% ogółu korzystających z pomocy,
- ↗ **niepełnosprawność** - dotyczyła **2.465** środowisk (19,7%),

- ↪ **długotrwała choroba** - dotyczyła **928** środowisk (7,4%),
- ↪ **bezradność w sprawach opiekuńczo-wychowawczych i prowadzeniu gospodarstwa domowego** - dotyczyła **837** środowisk (6,7%),
- ↪ **ochrona macierzyństwa** – dotyczyła **798** środowisk (6,4),
- ↪ **alkoholizm** - dotyczył **541** środowisk (4,3%),
- ↪ **sieroctwo** – dotyczyło **496** środowisk (4,0%),
- ↪ **bezdomność** – dotyczyła **269** środowisk (2,1%),
- ↪ **trudności w przystosowaniu do życia po opuszczeniu zakładu karnego** - dotyczyły **149** środowisk (1,2%),
- ↪ **ubóstwo** – dotyczyło **80** środowisk (0,6%),
- ↪ **inne** (zdarzenia losowe, narkomania, oczekiwanie na świadczenie emerytalno - rentowe) dotyczyły **52** środowisk (0,4%).

Wykres nr 1

GŁÓWNE PRZYCZYNY ZGŁASZANIA SIĘ O POMOC



Z przedstawionych danych wynika, że dominującym problemem powodującym zgłaszania się o pomoc było bezrobocie, które dotyczyło ponad 47% ogółu korzystających z pomocy. Wskaźnik ten jest odzwierciedleniem sytuacji na radomskim rynku pracy i wysokiej stopy bezrobocia, kształtującej się na dzień 31 grudnia 2003 roku na poziomie 29%. Niedostateczna ilość miejsc pracy, upadek wielu gałęzi przemysłu, likwidacja zakładów pracy oraz stosunkowo niski poziom kwalifikacji decydują o wysokiej liczbie klientów pozostających bez pracy. W porównaniu z rokiem 2002 nastąpił niewielki spadek w zakresie występowania jako głównego powodu zgłaszania się o pomoc bezrobocia. Przyczyny jednak zaledwie w niewielkim stopniu tkwią w poprawie sytuacją rodzin, ze względu na podjęcie pracy, częściej bezrobocie przyczyniło się do pojawiania takich problemów jak uzależnienia, niepełnosprawność, bezdomność, sieroctwo społeczne i one stały się problemami dominującymi. Na kolejnym miejscu przyczyn około 20% korzystania z

pomocy plasuje się problem niepełnosprawność. W porównaniu z rokiem 2002 liczba środowisk, w których dominujący jest właśnie ten problem wzrosła z 2.186 do 2.4.65. Znacznie rzadziej, bo jedynie w około 7% przypadków, głównym problemem była bezradność w sprawach opiekuńczo – wychowawczych oraz prowadzenia gospodarstwa domowego. Na jeszcze dalszych miejscach znalazły się problemy związane z bezdomnością, sieroctwem, alkoholizmem. Należy zwrócić uwagę, że w ponad 31% (3.927) środowisk korzystających z pomocy w roku 2003 występuje więcej niż jeden problem, zaś ponad 6% (795) należy uznać jako środowiska wieloproblemowe.

5. WYKORZYSTANIE ŚRODKÓW I FORMY ŚWIADCZONEJ W ROKU 2002 POMOCY

ZADANIA GMINY

W roku 2003 ze świadczeń pomocy społecznej skorzystało ogółem **12.526** środowisk, w tym ze świadczeń przyznawanych w ramach:

- ↳ **zadań zleconych** skorzystało **4.840** osób lub rodzin,
- ↳ **zadań własnych** skorzystało **11.013** osób lub rodzin.

Należy zaznaczyć, że niektóre rodziny korzystają z pomocy zarówno w ramach zadań zleconych jak również własnych.

ZADANIA ZLECONE

Realizacja zadań wynikających z art. 11 ustawy o pomocy społecznej w roku 2003 przedstawiała się następująco:

I. SKŁADKI NA UBEZPIECZENIA ZDROWOTNE

Na plan 491.436 zł wykorzystano 475.436 zł, co stanowi 96,7% (MOPS wystąpił do MUW Wydział Polityki Społecznej z wnioskiem o zmniejszenie w tym rozdziale planu rocznego o 16.000 zł. Jednak MUW zmniejszył jedynie przekazaną na ten cel dotację, która została wykorzystana w 100%). **Srednia wysokość składki wynosiła 30,33 zł. Odprowadzono je łącznie za 1.759 osób.**

II. ZASIŁKI I POMOC W NATURZE

Na plan 12.399.000 wykorzystano 12.398.311 zł, co stanowi 100%. Szczegółowe wydatkowanie tych środków ilustruje tabela nr 3.

Tabela nr 3

RODZAJE ZASIŁKÓW

Forma pomocy	Łączny koszt w zł	Procentowy udział w stosunku do wszystkich wydatków	Ilość osób objętych pomocą	Średnia wysokość świadczenia w zł

Renty socjalne	4.187.951	33,8	1.267	406
Zasiłki okresowe gwarantowane	784.256	6,3	235	384
Zasiłki stałe wyrównawcze	3.380.647	27,3	1.101	321,4
Zasiłki stałe	2.492.681	20,1	611	417,5
Zasiłki w tytulu ochrony macierzyństwa	917.647	7,4	778	dla kobiet – 315,8 dla dziecka - 201
Zasiłki okresowe	635.086	5,1	966	257
Bilety kredytowane	43	-	1	-

III. SKŁADKI NA UBEZPIECZENIE EMERYTALNE I RENTOWE

Plan w wysokości **925.000 zł** (wykorzystany w 100%) przeznaczono na pokrycie składek dla **732 osób**. Średnia wysokość składki wynosiła **135,3 zł**.

IV. ZASIŁKI RODZINNE, PIELEGNACYJNE I WYCHOWAWCZE

Na plan **1.192.500 zł** wydatkowano kwotę **1.174.648 zł**, co stanowi 98,5%. Z tych środków wypłacono:

- ↪ **Zasiłki rodzinne dla 285 rodzin na łączną kwotę 190.565 zł**, co stanowi 16,2% wszystkich wydatków. Średnia wysokość świadczenia wynosiła **47,4 zł**.
- ↪ **Zasiłki pielęgnacyjne wypłacono dla 795 osób na łączną kwotę 984.083 zł**, stanowi to 83,8% wszystkich wydatków. Średnia wysokość zasiłku wynosiła **140,5 zł**.

V. POZOSTAŁA DZIAŁALNOŚĆ

Plan w wysokości **49.230 zł** wykorzystano w całości na **wyprawki szkolne dla 547 uczniów** klas pierwszych zgodnie z rządowym programem „Wyprawka szkolna”.

W ramach zadań zleconych wydano łącznie **9.683 decyzji**, w tym **456 odmawiających pomocy**.

ZADANIA WŁASNE

Realizacja zadań wynikających z art. 10 ust. 1 i 2 ustawy o pomocy społecznej w roku 2003 przedstawiała się następująco:

I. ZASIŁKI I POMOC W NATURZE

Na plan **7.392.840 zł** wykorzystano **7.392.725 zł**, to jest 100% oraz dotację na dożywianie dzieci w szkołach w wysokości **550.00 zł** oraz

359.600 zł z funduszu przeciwalkoholowego. Wydatkowanie środków na poszczególne formy pomocy ilustruje tabela nr 4.

Tabela nr 4

WYDATKOWANIE ŚRODKÓW Z ZADAŃ WŁASNYCH

Rodzaj świadczenia	Łączny koszt w zł	Procento wy udział w stosunku do wszystkich wydatków	Ilość osób objętych pomocą	Średnia wysokość świadczenia lub koszt posiłku w zł
Zasiłki celowe	6.005.060 (w tym 166.610 zł z funduszu przeciwalkoholowego)	72,3	9.625	80
Posiłki dla dzieci	1.147.811 + 550.000 dotacja	20,5	5.600 dzieci z 3.037 rodzin	1,95
Posiłki dla dorosłych	557.025	6,7	1.050	3,5
Sprawienie pogrzebu	42.429	0,5	32	1.326

Posiłki dla dzieci finansowane przez Ośrodek spożywane były w szkołach podstawowych i gimnazjach oraz w świetlicach:

- ↪ Świetlica „Bezpieczne Osiedle” SM „Nasz Dom” – ul. M.C. Skłodowskiej 11/13,
- ↪ Klub „Kwadrat” SM Nasz Dom” – ul. Grzybowska 16,
- ↪ Świetlica „Uśmiech” przy Domu Kultury SM „Michałów” – ul. Królowej Jadwigi 1,
- ↪ Dom Kultury „Idalin” - ul. Bluszczowa 4/8,
- ↪ Ośrodek Kuratorski Nr 1 przy Sądzie Rejonowym w Radomiu – ul. Limanowskiego 23,
- ↪ Publiczny Ogródek Jordanowski – ul. Okulickiego 9,
- ↪ Świetlica Socjoterapeutyczna przy Caritas Diecezji Radomskiej – ul. Kościelna 5,
- ↪ Stowarzyszenie Katolicki Ruch Antynarkotyczny KARAN – ul. Żeromskiego 27,
- ↪ Katolicka Świetlica Profilaktyczno – Wychowawcza „Oratorium” Zgromadzenia Sióstr św. Michała Archanioła – tymczasowo ul. Moniuszki 5,
- ↪ Świetlica Akcji Katolickiej Diecezji Radomskiej Oddział parafialny Parafii św. Rafała – ul. Kwiatkowskiego 104,

- ↪ Klub Opieki Pozalekcyjnej przy PSP nr 34 – ul Miła 18 (w okresie marzec – czerwiec),
- ↪ TPD – Zarząd Powiatowy ul. Malczewskiego 20B – świetlica ul. Miła 29,
- ↪ RSM ul. Zbrowskiego 104 – Klub Osiedlowy Gołębiów I ul. Skorupki 1,
- ↪ SM „Ustronie” ul. Wyścigowa 19 – świetlica socjoterapeutyczna „Sputnik”,
- ↪ MOSiR ul. Narutowicza 9 – świetlica środowiskowa (od 20 października do 15 grudnia),
- ↪ Bursa szkolna nr 1 ul. Kościuszki 5 – świetlica środowiskowa (2 razy w tygodniu).

Posiłki dla dorosłych były realizowane w stołówkach przykościelnych, barach: Sezam, Krakus, Nina i jadłodajni B.J.Gapczyńskiej, w formie:

- ↪ dwudaniowej dla 220 osób na łączną kwotę 346.001,54 zł,
- ↪ jednodaniowej dla 830 osób na łączną kwotę 567.023,03 zł (211.023,03 zł od stycznia do kwietnia, od 1 maja w formie dotacji w wysokości 356.000 zł).

Posiłki jednodaniowe w ponad 85% (dla 710 osób, na łączną kwotę 179.423 zł) realizowane były głównie za pośrednictwem organizacji kościelnych:

- ↪ Caritas Diecezji Radomskiej (2 stołówki),
- ↪ Caritas Pallotyńska
- ↪ OO Bernardyni.

W ramach zadań własnych wydano 49.841 decyzji, w tym 1.704 odmawiających pomocy.

USŁUGI OPIEKUŃCZE I POMOC STACJONARNA

USŁUGI OPIEKUŃCZE – zadanie własne

W roku 2003 pomocą w formie usług opiekuńczych było objętych 533 osoby. Usługi były wykonywane przez 137 opiekunek, w tym 108 zatrudnionych w ramach umowy o pracę. Opiekunki zatrudnione w ramach umowy o pracę przepracowały na rzecz klientów 188.888 roboczogodzin. **Koszt usług wyniósł 3.002.302 zł.** Opiekunki zatrudnione w ramach umowy zlecenia przepracowały łącznie 34.994 roboczogodzin, wydatkowano zaś na ten cel **210.000 zł**, co stanowi 99% wykonania planu (plan wydatków wynosił 210.000 zł).

SPECJALISTYCZNE USŁUGI OPIEKUŃCZE – zadanie zleczone

Pomoc w formie specjalistycznych usług opiekuńczych świadczona jest na rzecz osób ze schorzeniami psychicznymi i w roku 2003 było nimi objętych **29 osób.** Usługi tego typu świadczyło 13 opiekunek, w tym 7 zatrudnionych na umowę zlecenie. W ramach umowy o pracę opiekunki

przepracowały na rzecz osób potrzebujących 10.350 roboczogodzin, w ramach umowy zlecenia – 8.143 roboczogodziny.

Na specjalistyczne usługi opiekuńcze wydatkowano kwotę 210.000 zł, co stanowi 100% planu, który wynosił 210.000 zł.

POMOC STACJONARNA

Pomoc stacjonarna realizowana jest za pośrednictwem domów pomocy społecznej, w których osoby niezdolne do samodzielnego funkcjonowania w środowisku mają zapewnioną całodobową opiekę.

Na terenie Radomia funkcjonują 4 domy pomocy społecznej:

- ↪ Dom Pomocy Społecznej „Nad Potokiem” – ul. Struga 88, z oddziałem Samotnej Matki – ul. Limanowskiego 134
- ↪ Dom Pomocy Społecznej Weterana Walki i Pracy – ul. Wyścigowa 16
- ↪ Dom Pomocy Społecznej – ul. Garbarska 35
- ↪ Dom Pomocy Społecznej – Plac Stare Miasto 2

W roku 2003 wpłynęło 283 wnioski osób ubiegających się o miejsca w domach pomocy społecznej:

- ↪ 250 dotyczyło umieszczenia w domach pomocy społecznej dla przewlekłe somatycznie chorych, stanowiły one 88,3% wszystkich spraw,
- ↪ 18 umieszczenia w domach dla przewlekłe psychicznie chorych,
- ↪ 8 w domach dla osób niepełnosprawnych intelektualnie,
- ↪ 7 w Oddziale dla Samotnej Matki.

Wydano 197 decyzji kierujących do wszystkich domów pomocy społecznej; na dzień 31 grudnia 2003 roku na umieszczenie nadal oczekuje 331 osób, w tym:

- ↪ 292 czeka na miejsce w domach pomocy społecznej dla przewlekłe somatycznie chorych (191 na miejsce w Domu Weterana Walki i Pracy),
- ↪ 36 oczekuje na miejsce w domach dla przewlekłe psychicznie chorych,
- ↪ 3 w domach dla niepełnosprawnych intelektualnie.

DOMY POMOCY SPOŁECZNEJ

NAZWA I ADRES PLACÓWKI	PLAN WYDATKÓW W ZŁ			
	2000	2001	2002	2003
DPS „Nad Potokiem” – ul. Struga 88 miejsc – 232; zatrudnienie – 145 etatów	4.559.965 w tym dotacja: 3.529.965	4.583.060 w tym dotacja: 3.350.760	4.693.579 w tym dotacja: 3.332.680	4.812.343 w tym dotacja: 3.326.760
DPS Weterana Walki i Pracy – ul. Wyścigowa 16 miejsc – 220; zatrudnienie – 128 etatów	4.560.500 w tym dotacja: 3.313.200	4.646.000 w tym dotacja: 3.280.000	4.649.800 w tym dotacja: 3.173.800	4.865.200 w tym dotacja: 3.160.200
DPS – ul. Garbarska 35 miejsc – 45; zatrudnienie – 30 etatów	817.200 w tym dotacja: 642.000	930.374 w tym dotacja: 629.275	989.240 w tym dotacja: 672.600	1.007.200 w tym dotacja: 642.600
DPS – Plac Stare Miasto 2 miejsc – 40; zatrudnienie – 26 etatów	869.800 w tym dotacja: 706.800	973.130 w tym dotacja: 682.600	941.160 w tym dotacja: 631.800	939.609 w tym dotacja: 616.800
RAZEM: ↖ miejsc – 537 ↖ zatrudnienie - 329	10.807.465 w tym dotacja: 8.191.965 środki gminy: 2.615.500	11.132.564 w tym dotacja: 7.942.635 środki gminy: 3.189.929	11.273.779 w tym dotacja: 7.810.880 środki gminy: 3.462.899	11.624.352 w tym dotacja: 7.746.360 środki gminy: 3.877.992

DOTACJA NA JEDNEGO MIESZKAŃCÄ W DOMACH POMOCY SPOŁECZNEJ

NAZWA I ADRES PLACÓWKI	DOTACJA W ZŁ			
	2000	2001	2002	2003
DPS „Nad Potokiem” – ul. Struga 88	1.255	1.200	1.170	1.180
Dom Samotnej Matki – oddział DPS „Nad Potokiem” – ul. Limanowskiego 134	1.205	1.140	1.120	1.140
DPS Weterana Walki i Pracy ul. Wyścigowa 16	1.255	1.200	1.170	1.180
Dom Pomocy Społecznej ul. Garbarska 35	1.275	1.240	1.190	1.190
Dom Pomocy Społecznej Plac Stare Miasto 2	1.410	1.370	1.280	1.280

POMOC NA RZECZ BEZDOMNYCH

W roku 2003 ze środków własnych gminy na bezdomność wydatkowo kwotę **496.551 zł** (wydatki związane z utrzymaniem placówek dla bezdomnych).

Schronieniem objęto łącznie 317 osób, co stanowi 20.761 osobodni. W II półroczu roku 2002 zwiększona została baza noclegowa o tzw. miejsca stałe:

- ↳ w Domu dla Bezdomnych Kobiet z 19 miejsc do 25,
- ↳ w Domu dla Bezdomnych Mężczyzn z 28 do 34 miejsc.

Noclegownia dysponuje 6 miejscami dla kobiet i 20 dla mężczyzn. **Łącznie w tych jednostkach zapewniających schronienie osobom bezdomnym jest 85 stałych miejsc i ta ilość miejsc zaspakaja aktualne potrzeby.**

POMOC NA RZECZ OSÓB ZE SCHORZENIAMI PSYCHICZNYMI ŚRODOWISKOWY DOM SAMOPOMOCY (ŚDS)

Środowiskowy Dom Samopomocy jest ośrodkiem wsparcia dla osób przewlekłe psychicznie chorych, prowadzonym przez Miejski Ośrodek Pomocy Społecznej jako zadanie powiatowe.

Plan finansowy na rok 2003 wynosił 322.000 zł, zrealizowany został w wysokości 321.911,82 zł, czyli w 99,97%. Z usług świadczonych przez w/w placówkę skorzystało **49 osób**, liczba osobodni pobytu w placówce wyniosła 6.356; uczestnicy zajęć są objęci pomocą w postaci jednego gorącego posiłku (ze środków własnych gminy). Zadania, które mają na celu podtrzymywanie i rozwijanie umiejętności samodzielnego życia osób psychicznie chorych, realizowane były przez 10 osobowy zespół (9,5 etatu).

W minionym roku Środowiskowy Dom Samopomocy realizował program aktywizacji zawodowej osób niepełnosprawnych psychicznie „Feniks” oraz program telefon zaufania dla osób z zaburzeniami psychicznymi i ich rodzin „Nadzieja”. Koszty tych programów w wysokości łącznie **13.357,79 zł** pokryto z uzyskanej od Wojewody Mazowieckiego na ten cel dotacji.

ZADANIA POWIATU

W roku 2003 w ramach zadań własnych powiatu świadczeniami objęto **538** osób z 424 rodzin.

I. PLACÓWKI OPIEKUŃCZO – WYCHOWAWCZE

W ramach zadań powiatowych Miejski Ośrodek Pomocy Społecznej sprawuje nadzór nad działalnością placówek opiekuńczo – wychowawczych, których wykaz i koszty utrzymania ilustrują tabela nr 6.

PLACÓWKI OPIEKUŃCZO – WYCHOWAWCZE (usamodzielnienia i kontynuacja nauki)

Na plan **407.075 zł** wykorzystano 407.074,41 zł, co stanowi 100%. Środki te wydatkowano na następujące świadczenia:

- ↳ **pomoc pieniężną na usamodzielnienie na łączną kwotę 116.712 zł** (28,7% wszystkich wydatków) otrzymało **24 osoby** (średnia kwota na 1 dziecko wyniosła 4.863zł),
- ↳ **pomoc pieniężną na kontynuowanie nauki na łączną kwotę 290.362 zł** (71,3% wszystkich wydatków) otrzymało **65 osób**(średnia kwota na 1 dziecko wyniosła 4.467zł).

PLACÓWKI OPIEKUŃCZO – WYCHOWAWCZE

NAZWA I ADRES PLACÓWKI	BUDŻET W ZŁOTYCH			
	2000	2001	2002	2003
„Słoneczny Dom” – ul. Kolberga 19 miejsc – 80 (od 1 listopada 2003 roku 60 miejsc stacjonarnych + 30 wsparcia dziennego); zatrudnienie – 43 etaty	1.704.091	1.716.815	1.673.689	1.824.996
„Pogotowie Opiekuńcze” – ul. Grodzka 8 miejsc – 15; zatrudnienie – 17 etatów	998.903	979.582	1.009.447	858.757
Dom Dziecka (placówka niepubliczna) – ul. Staromiejska 9 miejsc – 27; zatrudnienie – 18 etatów	548.830	545.000	594.585	666.400
Świetlica Towarzystwa Przyjaciół Dzieci – ul. Miła 29 miejsc – 50; zatrudnienie – 3 osoby	65.000	50.000	35.530	47.530
Katolicka Świetlica Profilaktyczno – Wychowawcza „Oratorium” – tymczasowo ul. Moniuszki 5 miejsc – 50; zatrudnienie – 2 osoby	16.000	31.000	17.000	42.730
Rodzinny Dom Dziecka nr 2 ul. Powstańców Śląskich 7 m 41/42 miejsc – 1; zatrudnienie – 1 etat	188.720 dwa RDDz.	192.185 dwa RDDz.	72.642	53.858
Rodzinny Dom Dziecka nr 1 – ul. Bacha 11 (od 1 grudnia 2003 roku) miejsc – 5; zatrudnienie – 1 etat				137.341
Rodzinny Dom Dziecka – nr 3 - ul. Ostrowiecka 7 (od 1 grudnia 2003 roku) miejsc – 8; zatrudnienie – 1 etat				
Świadczenia społeczne dla wychowanków opuszczających placówki opiekuńczo – wychowawcze	-	98.418	368.480	407.075

RAZEM: ↶ Miejsc 246 ↶ Zatrudnienie 86	Dotacja 3.521.544	Dotacja 3.613.000	3.771.373 w tym dotacja: 3.326.373 środki gminy: 445.000	3.984.799 w tym dotacja: 3.555.000 środki gminy: 429.799
--	-----------------------------	-----------------------------	---	---

II. RODZINY ZASTĘPCZE

W roku 2003 funkcjonowało **230 rodzin zastępczych** (w tym 30 rodzin niespokrewnionych, w których przebywało 319 dzieci). Ponadto dzięki współpracy z ośrodkiem Adopcyjno – Opiekuńczym w Radomiu, przeszkolono 6 rodzin zastępczych, które pełniły funkcję pogotowia rodzinnego. W tych rodzinach przebywało 30 dzieci, dzięki czemu nie było konieczności ich umieszczania w Domu Małego Dziecka w Kozienicach.

Na plan w wysokości **3.501.000 zł** wykorzystano 3.500.930 zł, t.j 100%. Wykorzystanie środków z tego rozdziału ilustruje tabela nr 7.

Tabela nr 8

ŚWIADCZENIA DLA RODZIN ZASTĘPCZYCH

Rodzaj świadczenia	Łączny koszt w zł	Procentowy udział w stosunku do wszystkich wydatków	Ilość dzieci, na które przyznano pomoc
Pomoc pieniężna na usamodzielnienie	137.785	3,9	30
Pomoc na kontynuowanie nauki	743.900	21,2	153
Pomoc pieniężna dla rodzin zastępczych	2.335.444	66,7	349 (w tym 279 dzieci z rodzin spokrewnionych, 39 z rodzin nie spokrewnionych i 31 z rodzin niespokrewnionych pełniących zadania pogotowia rodzinnego)
Jednorazowa pomoc dla dziecka przyjmowanego do rodziny	146.668	4,3	77 (w tym 48 dzieci z rodzin spokrewnionych, 4 z rodzin niespokrewnionych i 25 z niespokrewnionych pełniących zadania pogotowia rodzinnego)
Wynagrodzenie dla rodziny zastępczej pełniącej zadania pogotowia rodzinnego	137.133	3,9	-

III. ZASIŁKI I POMOC W NATURZE

Na plan w wysokości **261.460 zł** wykorzystano **261.460 zł**, co stanowi 100% zaplanowanych środków. Kwota została przeznaczona na **pomoc w formie rzeczowej na zagospodarowanie dla 56 usamodzielniających się wychowanków z rodzin zastępczych i placówek opiekuńczo – wychowawczych (zakup podstawowego sprzętu gospodarstwa domowego np. pralka, lodówka, telewizor).** Średnia wysokość świadczenia wyniosła **4.669 zł**.

W ramach realizacji zadań powiatowych wydano łącznie 879 decyzji, w tym 438 w sprawach ustalenia odpłatności za pobyt dzieci w placówkach opiekuńczo – wychowawczych, a pozostałe decyzje dotyczyły przyznania pomocy.

Należy zaznaczyć, że w roku 2003 na terenie Radomia funkcjonuje 6 mieszkań chronionych, w których zamieszkują usamodzielniający się wychowankowie:

- ↪ 3 lokale dla 12 osób przy ulicy Paderewskiego 5a
- ↪ 2 lokale dla 5 osób przy ul. Kolberga 19,
- ↪ 1 lokal dla 1 osoby przy ul. Sandomierskiej 20/1.

Ogółem w 2003 roku Dział Realizacji Pomocy w ramach realizacji zadań gminy i powiatu wydał **60.403 decyzje**, w tym 2.160 decyzji odmownych.

REHABILITACJA ZAWODOWA I SPOŁECZNA

Rehabilitacja zawodowa i społeczna jest realizowana przez Dział Rehabilitacji Osób Niepełnosprawnych, który środki na ten cel otrzymuje z Państwowego Funduszu Rehabilitacji Osób Niepełnosprawnych. **Wysokość środków przyznanych w roku 2003 wynosiła – 4.542.059 zł, wydatkowano ogółem 4.162.890,02 zł.** Nie wykorzystana kwota dotyczyła głównie refundacji wynagrodzeń, jak również środków przeznaczonych na warsztaty terapii zajęciowej. Powodem niewykorzystania środków PFRON były przerwy w zatrudnianiu osób niepełnosprawnych na refundowanych stanowiskach pracy oraz mniejsze koszty funkcjonowania warsztatów terapii zajęciowej. Istniejące przepisy nie przewidują możliwości wykorzystania środków na inne cele.

REHABILITACJA ZAWODOWA

Na rehabilitację zawodową środki przyznano w wysokości **1.662.139,21 zł, wydatkowano 1.417.076,04 zł.** Środki te były wydatkowane na realizację następujących zadań:

REFUNDACJA WYNAGRODZEŃ I SKŁADEK NA UBEZPIECZENIE SPOŁECZNE

Na zobowiązania z tytułu refundacji wynagrodzeń z umów zawartych w latach poprzednich przeznaczono kwotę **1.269.671 zł.**

W roku 2003 wydatkowano kwotę 1.024.608,21 zł na refundację 219 osób niepełnosprawnych, w tym 365.053,72 zł dla 92 osób w zakładach pracy chronionej.

POŻYCZKI NA ROZPOCZĘCIE DZIAŁALNOŚCI GOSPODARCZEJ LUB ROLNICZEJ

Środki na ten cel były przyznane w wysokości **337.000 zł.** Wpłynęło 15 wniosków na kwotę 464.900 zł. **Zawarto 10 umów na łączną kwotę**

337.000 zł. Pożyczki były udzielane w szczególności na działalność handlową, usługi transportowe oraz 1 na prowadzenie gospodarstwa rolnego.

FINANSOWANIE KOSZTÓW SZKOLENIA

Na koniec 2003 roku zarejestrowanych było 848 bezrobotnych i 293 osoby poszukujące pracy i nie pozostające w zatrudnieniu. Wpłynęło 86 wniosków na szkolenia, **przeszkolono 69 osób i wydatkowano na ten cel 55.000 zł.** Zorganizowano kursy m.in. w zakresie obsługi komputera i kas fiskalnych, księgowości komputerowej, pracownika ochrony fizycznej i operatora ładowarek.

DOFINANSOWANIE DO OPROCENTOWANIA KREDYTÓW BANKOWYCH ZACIĄGNIĘTYCH NA KONTYNUACJĘ DZIAŁALNOŚCI

W roku 2003 na dofinansowanie do oprocentowania kredytów bankowych zawarto 1 umowę na kwotę 500 zł (wypłacono dofinansowanie w kwocie 411,21 zł). Na zobowiązanie dotyczące dofinansowania do oprocentowania kredytów bankowych z umowy zawartej w 2003 roku wypłacono kwotę 56,62 zł.

REHABILITACJA SPOŁECZNA

Na rehabilitację społeczną środki wynosiły **2.879.919,79 zł**, wydatkowano 2.745.813,98 zł na realizację niżej wymienionych zadań.

DOFINANSOWANIE TURNUSÓW REHABILITACYJNYCH

Wpłynęło 1.215 wniosków na dofinansowanie turnusów rehabilitacyjnych, w tym dla 364 opiekunów; **dofinansowanie przyznano dla 939 osób wraz z opiekunami.** Wypłacono dofinansowanie dla 479 dorosłych osób + 182 opiekunów na kwotę **342.360 zł** oraz dla 164 dzieci + 110 opiekunów na kwotę **144.831 zł.**

WARSZTATY TERAPII ZAJĘCIOWEJ

Na terenie gminy Radom funkcjonują 2 warsztaty terapii zajęciowej:

- ✦ przy Polskim Stowarzyszeniu na Rzecz Osób z Upośledzeniem Umysłowym – Koło w Radomiu dla 35 osób,
- ✦ przy Specjalnym Ośrodku Szkolno – Wychowawczym dla Dzieci Niewidomych i Słabo Widzących dla 25 osób.

Na działalność warsztatów w roku 2003 wydatkowano kwotę 775.409 zł.

DOFINANSOWANIE SPORTU, KULTURY, REKREACJI I TURYSTYKI

Na zadanie polegające na dofinansowywaniu sportu, kultury, rekreacji i turystyki na rzecz osób niepełnosprawnych w roku 2003 **wydatkowano kwotę 44.377,72 zł.** Z imprez takich jak: wycieczki, zawody sportowe, nauka pływania dla osób niewidomych **skorzystało 398 osób dorosłych oraz 141 dzieci.**

DOFINANSOWANIE ZAOPATRZENIA W SPRZĘT REHABILITACYJNY, PRZEDMIOTY ORTOPEDYCZNE I ŚRODKI POMOCNICZE

O dofinansowanie mogą się ubiegać osoby, których dochód nie przekracza 50% przeciętnego wynagrodzenia we wspólnym gospodarstwie domowym, a w przypadku osoby samotnej 65% przeciętnego wynagrodzenia. Dofinansowanie wynosi do 100% udziału własnego w zakupie przedmiotów ortopedycznych i środków pomocniczych oraz do 150% sumy limitu kasy chorych i udziału własnego, gdy cena zakupu jest wyższa od limitu. **Wydatkowano na to zadanie kwotę 370.346,76 zł dla 669 osób dorosłych oraz 134.519,56 zł dla 230 dzieci.** Refundacji podlegały głównie pampersy, cewniki, materace odleżynowe, protezy kończyn dolnych i górnych, aparaty słuchowe, obuwie ortopedyczne, wózki inwalidzkie.

Dofinansowanie w sprzęt rehabilitacyjny wynosi do 60% kosztów, nie więcej niż do wysokości pięciokrotnego wynagrodzenia. W 2003 roku zawarto 92 umowy i wydatkowano kwotę 66.789,11 zł, w tym dla 58 osób dorosłych kwotę 39.287,75 zł, a dla 34 dzieci kwotę 27.501,36 zł. Dofinansowano głównie rowerki i rotory rehabilitacyjne, atlasy, wanny z hydromasażem, lampy biopton.

LIKWIDACJA BARIER ARCHITEKTONICZNYCH I TECHNICZNYCH

O dofinansowanie na likwidację barier architektonicznych mogą ubiegać się osoby niepełnosprawne, które mają trudności w poruszaniu się, zaś realizacja przedsięwzięć umożliwi lub w znaczny sposób ułatwi im wykonywanie podstawowych, codziennych czynności. O dofinansowanie mogą się ubiegać osoby jeżeli są właścicielami nieruchomości lub użytkownikami wieczystymi nieruchomości albo posiadają zgodę właściciela lokalu lub budynku mieszkalnego, w którym stale zamieszkują. Wysokość dofinansowania likwidacji barier architektonicznych i technicznych wynosi 80% kosztów przedsięwzięcia, nie więcej jednak niż do wysokości piętnastokrotnego przeciętnego wynagrodzenia. Dofinansowanie może być udzielane raz na trzy lata.

W roku 2003 na te cele **wydatkowano kwotę 434.225,58 zł dla 89 osób dorosłych oraz 153.126,74 zł dla 16 dzieci.**

LIKWIDACJA BARIER W KOMUNIKOWANIU

O dofinansowanie mogą ubiegać się osoby niepełnosprawne, jeżeli ich realizacja umożliwi lub w znaczny sposób ułatwi osobie niepełnosprawnej kontakt z otoczeniem – jeżeli jest to uzasadnione potrzebami wynikającymi z niepełnosprawności.

Wysokość dofinansowania likwidacji barier w komunikowaniu się wynosi 80% kosztów zakupu lub usługi, nie więcej jednak niż do wysokości piętnastokrotnego wynagrodzenia. Dofinansowanie może być udzielone raz na trzy lata.

Wydatkowano na ten cel w 2003 roku 217.908,58 zł dla 190 osób dorosłych oraz 61.919,83 zł dla 13 dzieci. Dofinansowanie dotyczyło głównie zakupu radiomagnetofonów, telefaksów, dyktafonów, komputerów z oprzyrządowaniem i telefonów bezprzewodowych.

ORZEKANIE O NIEPEŁNOSPRAWNOŚCI I STOPNIU NIEPEŁNOSPRAWNOŚCI

W roku 2003 do Miejskiego Zespołu ds. Orzekania o Niepełnosprawności **wpłynęło ogółem 3.691 wniosków** o ustalenie niepełnosprawności i stopnia niepełnosprawności, w tej liczbie 2.661 wniosków złożyły osoby powyżej 16 roku życia, a 1.030 przedstawiciele ustawowi osób poniżej 16 roku życia. W porównaniu do roku 2002 nastąpił spadek o 1.689 złożonych wniosków.

Tabela nr 9

WNIOSKI I WYDANE ORZECZENIA W LATACH 2001 – 2003

Rok	Liczba wniosków o ustalenie niepełnosprawności	Liczba wydanych orzeczeń	Kwota dotacji budżetowej w zł	Średni koszt orzeczenia w zł
2001	1.887	1.928	139.998	72
2002	5.380 w tym: 2.856 wniosków osób powyżej 16 roku życia 2.524 wniosków osób poniżej 16 roku życia	4.265 w tym: 2.027 orzeczeń osób powyżej 16 roku życia 2.238 orzeczeń osób poniżej 16 roku życia	214.849	50
2003	3.691 w tym: 2.661 wniosków osób powyżej 16 roku życia 1.030 wniosków osób poniżej 16 roku życia	4.140 w tym: 2.974 orzeczeń osób powyżej 16 roku życia 1.166 orzeczeń osób poniżej 16 roku życia	250.500	60

Po raz pierwszy od kilku lat rozpatrzono wszystkie wnioski złożone w 2003 roku wydając stosowne orzeczenia. Kwota 250.500 zł zabezpieczyła potrzeby finansowe Zespołu i pozwoliła na jego prawidłowe funkcjonowanie.

DODATKI MIESZKANIOWE

W roku 2003 kwota wypłaconych dodatków mieszkaniowych wyniosła 11.310.692 zł (udział budżetu państwa w ogólnej kwocie wypłacanych dodatków mieszkaniowych kształtował się na poziomie 32,6%, środków gminy 67,4%), z czego:

- ↪ użytkownikom mieszkań tworzących mieszkaniowy zasób gminy wypłacono 21.715 dodatków mieszkaniowych na kwotę 3.078.036 zł, co stanowi 27,2% wszystkich wydatków,
- ↪ użytkownikom mieszkań spółdzielczych wypłacono 47.548 dodatków mieszkaniowych na kwotę 5.873.001 zł, stanowi to 51,9% wszystkich wydatków,
- ↪ użytkownikom innych mieszkań (zakładowych, prywatnych czynszowych, domków) wypłacono 17.073 dodatków mieszkaniowych na kwotę 2.359.655 zł, co stanowi 20,9% wszystkich wydatków.

W roku 2003 z dodatków mieszkaniowych skorzystało ogółem 8.700 gospodarstw domowych, z czego:

- ↪ 1.078 gospodarstw jednoosobowych,
- ↪ 5.235 gospodarstw 2 – 4 osobowych,
- ↪ 2.258 gospodarstw powyżej 4 – osobowych.

W sprawie dodatków mieszkaniowych wydano łącznie 15.312 decyzji (14.747 pozytywnych, 565 negatywnych).

PRACA SOCJALNA

Na rzecz klientów świadczona była również pomoc pozamaterialna w formie **pracy socjalnej**. Pod pojęciem tym należy rozumieć działalność, która ma na celu ułatwienie wzajemnego przystosowania jednostek, rodzin i środowiska społecznego oraz rozwijanie poczucia własnej wartości poprzez wykorzystanie możliwości tkwiących w ludziach, w stosunkach interpersonalnych oraz zasobach udostępnianych przez społeczności lokalne. Jest to działanie, które koncentruje się na rozwiązywaniu najróżniejszych problemów - od motywowania osób bezrobotnych do poszukiwania pracy po przywrócenie stabilizacji w rodzinach - i opiera się na:

- zaangażowaniu odbiorcy usług w rozwiązywanie problemu;
- zasobach klienta i społeczności;
- uporządkowanym procesie pomocy;
- planowanych wysiłkach podejmowanych na rzecz zmian.

Praca socjalna ukierunkowana jest na przywrócenie utraconej lub ograniczonej zdolności samodzielnego funkcjonowania klienta (rodziny). Jej ostatecznym celem jest umożliwienie osobom i rodzinom kierowania własnym postępowaniem oraz zdobycie niezależności w zabezpieczaniu warunków niezbędnych dla realizacji egzystencji godnej człowieka. Z tego wynika, że skuteczna pomoc polega na wyprowadzeniu z grupy ryzyka i usamodzielnieniu klienta w każdym przypadku, jeśli jest to tylko możliwe.

Praca socjalna generalnie odnosi się do środowiska jako całości, zaś poszczególne działania są skierowane ku pojedynczym osobom, całym rodzinom lub poszczególnym członkom rodzin. W roku 2003 pracą socjalną objęto **1.721 środowisk** (około 14% ogółu środowisk

korzystających z pomocy), a w nich **2.769 osób** (w przypadku 1.159 osób działania były kontynuowane).

Działania z zakresu pracy socjalnej były prowadzone w oparciu o kontrakty (umowy), czyli opracowane w postaci pisemnej lub ustnej ugody między pracownikiem a klientem, w celu rozwiązania głównie takich problemów jak:

- ⇒ bezrobocie,
- ⇒ uzależnienia,
- ⇒ problemy opiekuńczo – wychowawcze,
- ⇒ niewydolność wychowawcza,
- ⇒ zaniedbywanie dzieci,
- ⇒ zły stan zdrowia,
- ⇒ konflikty rodzinne,
- ⇒ niskie wykształcenie lub kwalifikacje,
- ⇒ związane z brakiem dbałości czystość i higienę,
- ⇒ trudne warunki mieszkaniowe,
- ⇒ nie wykorzystywanie przysługujących praw lub uprawnień.

Miarą użyteczności pracy socjalnej jest liczba usamodzielnionych osób (środowisk), czyli takich, które dzięki staraniom pracownika socjalnego udało się zmobilizować do aktywności w zakresie rozwiązywania własnych problemów. **W roku 2003 na 1.721 środowisk, w których prowadzono pracę socjalną:**

- ↪ **W przypadku 627 środowisk (36,4%** ogółu środowisk objętych tą formą pomocy) nastąpiło całkowite usamodzielnienie, co oznacza, że osoby lub rodziny przestały być klientami pomocy społecznej, ich problem został rozwiązany i są one w stanie radzić sobie we własnym zakresie.
- ↪ **W przypadku 462 środowisk (26,8%)** nastąpiła częściowa poprawa sytuacji. Klient (rodzina) nie stał się wprawdzie zdolny do samodzielnego funkcjonowania bez wsparcia ze strony pomocy społecznej, ale dzięki pracy socjalnej udało się zredukować lub rozwiązać część problemów (np.: poprawie uległy stosunki rodzinne i sytuacja materialna w małżeństwie bezrobotnych, jeśli jedno z nich podjęło pracę).
- ↪ **W stosunku do 632 środowisk (36,8%) nie osiągnięto oczekiwanych efektów.** Przyczyn takiego stanu rzeczy jest wiele poczynając od błędnej diagnozy problemu dokonanej przez pracownika socjalnego np.: jeśli w przypadku klienta z problemem alkoholowym dostrzeżony został wyłącznie fakt pozostawiania bez pracy i w tym kierunku prowadzone były działania - na pozytywne rezultaty nie można było liczyć, poprzez niechęć klienta do pracy na rzecz rozwiązania

swoich problemów, aż po bardzo trudną sytuację na radomskim rynku pracy.

6.DYNAMIKA WZROSTU LICZBY RODZIN KORZYSTAJĄCYCH Z POMOCY SPOŁECZNEJ ORAZ KOSZTU ŚWIADCZEŃ W LATACH 1998 – 2003

Pomoc społeczna jako instytucja polityki społecznej państwa została powołana w celu wspierania osób i rodzin, które znalazły się w trudnej sytuacji i nie są w stanie jej pokonać przy wykorzystaniu własnych środków, możliwości i uprawnień. Jej podstawowym celem jest udzielanie takiej pomocy, żeby umożliwić osobom i rodzinom bytowanie w warunkach odpowiadających godności człowieka, co jest ściśle związane z koniecznością zaspokojenia podstawowych potrzeb. Celem ostatecznym winno być natomiast doprowadzenie do życiowego usamodzielnienia tych środowisk, ich integracji ze środowiskiem oraz zapobieganie powstawaniu trudnych sytuacji życiowych. Nikogo oczywiście nie trzeba przekonywać jak wartościowe i ważne są te cele, problem jednak w tym, że z roku na rok coraz trudniej je realizować. Od lat 90 przed pomocą społeczną stawiane są coraz to nowe zadania, oczekuje się też, że właśnie ta instytucja złagodzi i zminimalizuje skutki przemian społeczno – ekonomicznych oraz uchroni najuboższych obywateli od degradacji i marginalizacji. Trudna sytuacja gospodarcza w kraju, szybko rosnące bezrobocie przyczynia się do ubożenia osób i rodzin, a co za tym idzie wzrostu liczby środowisk wymagających i oczekujących wsparcia w zakresie zaspakajania podstawowych potrzeb. Zapotrzebowanie na różne formy świadczeń pomocy społecznej jest zatem ogromne, brak jest jednak wystarczających środków na ich realizację w adekwatnej formie i wysokości.

W takiej sytuacji znajduje się również Miejski Ośrodek Pomocy Społecznej w Radomiu, który zadania z zakresu pomocy społecznej realizuje na rzecz około 229.000 mieszkańców, w mieście w którym poziom bezrobocia zbliża się do 29%. Sytuację w tym zakresie ilustrują tabele nr 10 i 12, które przedstawiają dynamikę wzrostu rodzin korzystających z pomocy społecznej oraz koszty świadczeń na przestrzeni lat 1998 – 2003. Dane jednoznacznie wskazują, że liczba klientów Ośrodka wzrasta systematycznie od roku 1999. W okresie 1999 – 2001 wzrost był dość znaczny, powyżej 10% rocznie, czyli rocznie przybywało ponad 1.000 środowisk, od roku 2002 przyrost ten nieco się zmniejszył i kształtuje się w granicach ponad 5%. W roku 2003 w porównaniu z rokiem 2002 liczba klientów wzrosła o 522 nowe środowiska. Łącznie w latach 1999 do 2003 nastąpił wzrost o 25,4% (3.177 środowisk).

**DYNAMIKA WZROSTU LICZBY RODZIN KORZYSTAJĄCYCH Z POMOCY SPOŁECZNEJ ORAZ
KOSZTU ŚWIADCZEŃ
W LATACH 1998 – 2003**

LATA	LICZBA RODZIN			KWOTA ŚWIADCZEŃ W ZŁ		
	W ROKU	PRZYROST DO ROKU POPZEDNIE GO	%	W ROKU	PRZYROST DO ROKU POPZEDNIE GO	%
1998	9.814	-	-	21.214.417	-	-
1999	9.349	- 465	95,3	19.344.149	- 1.870.268	91,2
2000	10.408	1.059	111,3	21.246.979	1.902.830	109,8
2001	11.498	1.090	110,5	24.252.954	3.005.975	114,1
2002	12.004	506	104,4	25.695.343	1.442.389	105,9
2003	12.526	522	104,4	25.597.977	- 97.366	99,6

LICZBA KORZYSTAJĄCYCH ZE ŚWIADCZEŃ POMOCY SPOŁECZNEJ W LATACH 1998 – 2003

Wyszczególnienie	Lata					
	1998	1999	2000	2001	2002	2003
Liczba rodzin korzystających pomocy społecznej ogółem	9.814	9.349	10.408	11.498	12.004	12.526
Liczba osób korzystających pomocy społecznej ogółem	11.835	11.849	12.350	13.582	14.024	14.927
- /liczba osób w rodzinach/	28.990	26.772	29.844	31.316	33.338	34.465
w tym:						
1. W ramach zadań własnych	9.650	10.300	10.830	11.549	12.935	13.270
-/liczba osób w rodzinach/	23.500	22.155	24.606	25.970	28.430	29.695
2. W ramach zadań zleconych	7.190	5.860	4.120	5.322	7.406	4.858
-/liczba osób w rodzinach/	21.194	16.220	12.509	15.707	21.384	14.233
Udział zadań zleconych w liczbie osób ogółem w %	60,7	49,4	33,4	39,2	52,8	38,4

Tabela nr 12

KOSZT ŚWIADCZEŃ POMOCY SPOŁECZNEJ

Wyszczególnienie	Lata					
	1998	1999	2000	2001	2002	2003
Koszt świadczeń pomocy ogółem	21.214.417	19.344.149	21.246.979	24.252.954	25.695.343	25.597.977
w tym:						
1. w ramach zadań własnych	7.740.517	9.019.553	10.346.980	10.852.340	11.046.179	11.801.178
2. w ramach zadań zleconych	13.473.900	10.324.596	10.899.999	13.400.614	14.649.164	13.796.799
W tym: świadczenia obligatoryjne udział w %	7.372.157 54,7	8.826.794 85,5	9.633.952 88,4	12.045.649 89,9	13.150.093 89,8	13.161.713 95,4
Udział zadań zleconych w koszcie świadczeń ogółem w %	63,5	53,4	51,3	55,2	57,0	53,9

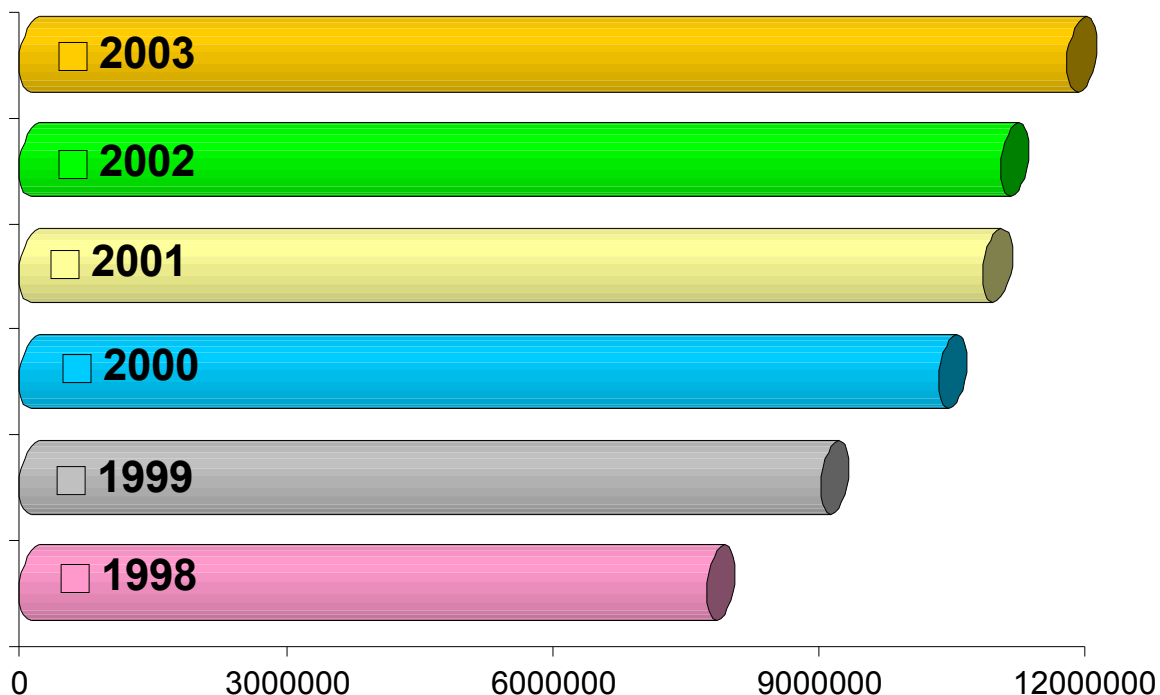
W omawianym okresie zmianie ulegała wysokość środków przyznawanych na realizację zadań pomocy społecznej. W latach 1999 – 2002 środki te z roku na rok były zwiększane, przy czym największy wzrost miał miejsce w roku 2001, kiedy to środki w stosunku do roku poprzedniego wzrosły o ponad 3 miliony złotych. Jednak już w roku 2003 zostały one zmniejszone w stosunku do roku 2002 o kwotę 97.366 zł (0,4%) Ostatni raz taka sytuacja, w której środki uległy zmniejszeniu miała miejsce w roku 1999.

Jeśli chodzi o udział środków na zadania własne i zlecone w okresie 1998 – 20 następowały znaczne zmiany (tabela nr 11). Największą z nich było ponad 10% zmniejszenie udziału zadań zleconych w kosztach ogólnych świadczeń w roku 1999 w odniesieniu do roku 1998. Ten spadek spowodował przeniesienie większego ciężaru świadczeń na gminę. W roku 2000 obserwujemy kolejny spadek udziału zadań zleconych w kosztach świadczeń, niewielki wzrost ma miejsce dopiero w latach 2001 – 2002 (o 5,7%). Środki na zadania zlecone w porównaniu z rokiem 1998 wzrosły zaledwie o około 1.2 mln zł. (w roku 1999 środki niższe od roku 1998 o ponad 3 mln zł, ponowny wzrost do tej kwoty pojawia się dopiero w roku 2001, w roku 2002 środki wzrastają zaledwie o około 1.3 mln zł. Jednak już w roku 2003 nastąpił kolejny spadek środków o kwotę 852.365 zł w stosunku do roku 2002.

W przypadku środków na realizację zadań własnych obserwujemy ich systematyczny przyrost, chociaż wzrost ten nie jest wysoki (tabela 11, wykres nr 2).

Wykres nr 2

DYNAMIKA WZROSTU ŚRODKÓW NA REALIZACJĘ ZADAŃ WŁASNYCH

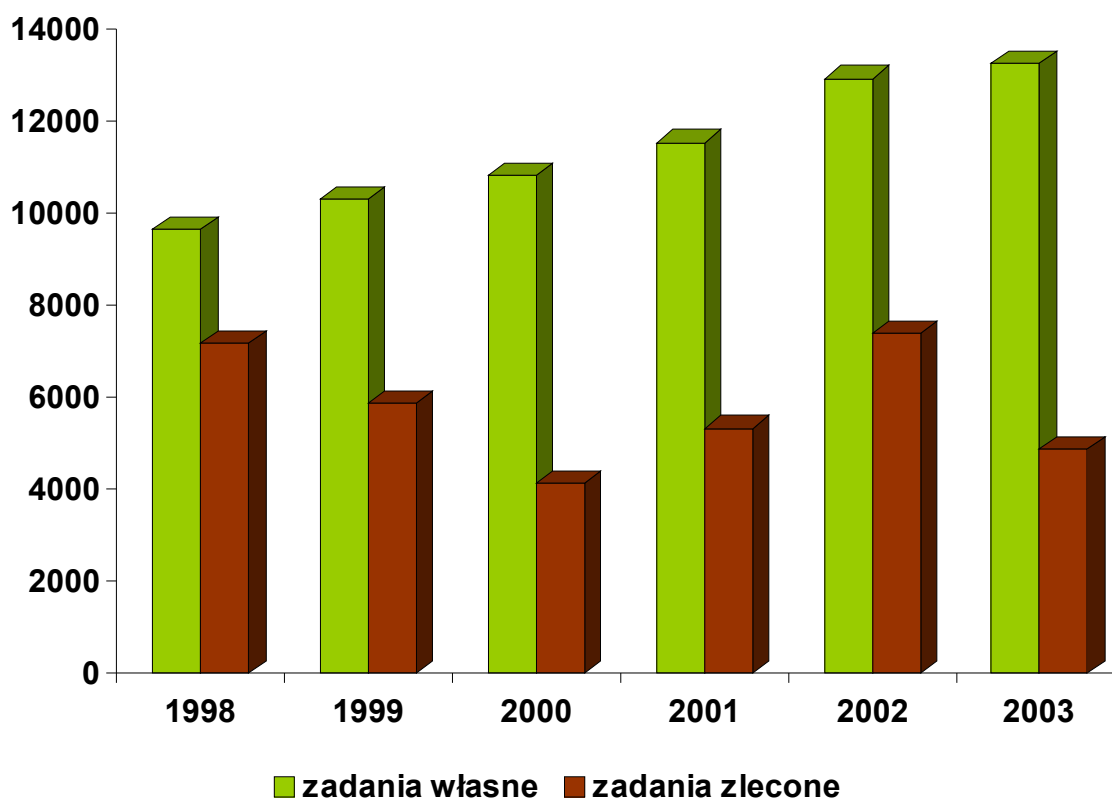


W porównaniu z rokiem 1998 środki zwiększyły się o kwotę 3,3 mln zł, zaś w roku 2003 w porównaniu do roku 2002 nastąpił wzrost jedynie o ponad 750.000 zł (w roku 2001 wzrost był jeszcze niższy i wynosił około 200 tysięcy zł).

W okresie 1998 – 2003 obserwujemy również zmiany zachodzące w udziale klientów korzystających ze świadczeń w ramach zadań własnych i zleconych. Duże wahania pojawiły się w liczbie odbiorców zadań zleconych.

Wykres nr 3

**KLIENCI OBJĘCI POMOCĄ W RAMACH ZADAŃ WŁASNYCH I
ZLECONYCH
W LATACH 1998 – 2003**



Liczba środowisk (osób i rodzin) objętych świadczeniami w ramach zadań własnych systematycznie rośnie, ogółem w okresie od 1998 do 2003 roku zwiększyła się ona o 3.620, największy wzrost odnotowany został w roku 2002, kiedy to liczba klientów korzystających z pomocy w ramach zadań własnych wzrosła o 1.386 osób. W roku 2003 w stosunku do 2002 liczba ta wzrosła o 335 środowisk.

Jeśli chodzi o środowiska korzystające z pomocy w ramach zadań zleconych są one bardzo zróżnicowane – w okresie 1998 – 2000 nastąpił spadek liczby klientów o ponad 42% (z 7.190 na 4.120). W okresie 2000 – 2002 nastąpił ponowny wzrost o ponad 44% (z liczby 4,120 do liczby 7.406). W roku 2003 odnotowano kolejny spadek o 2.548 – z liczby 7.406 do 4.858.

Środki przyznawane w ramach zadań zleconych są głównie przeznaczone na realizację świadczeń obligacyjnych (zasiłki stałe, stałe wyrównawcze, renty socjalne, zasiłki okresowe gwarantowane, ubezpieczenia itp.), których ilość z roku na rok systematycznie i znacząco wzrasta (tabela nr 13). W roku 2003 udział świadczeń obligacyjnych wynosił 95,4%, i był on wyższy w stosunku do roku 2002 o 5,6%.

Tabela nr 13

WYBRANE ŚWIADCZENIA POMOCY SPOŁECZNEJ REALIZOWANE PRZEZ MOPS W LATACH 1998 – 2003

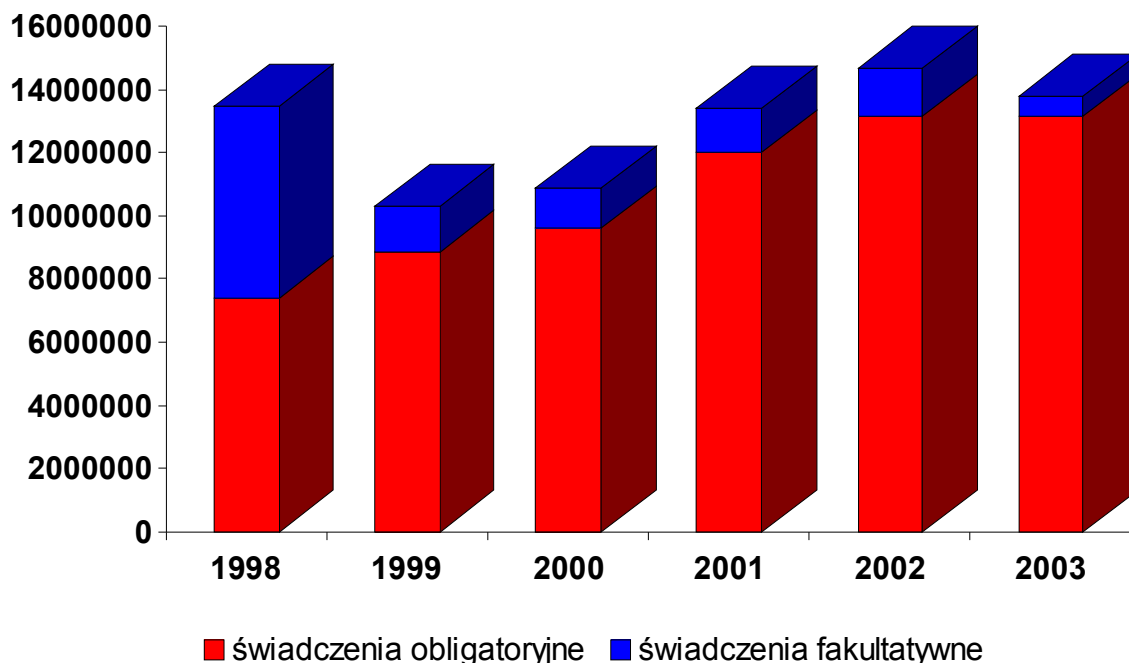
ŚWIADCZENIA	1998		1999		2000		2001		2002		2003	
	Liczba osób	Kwota w złotych	Liczba osób	Kwota w złotych	Liczba osób	Kwota w złotych	Liczba osób	Kwota w złotych	Liczba osób	Kwota w złotych	Liczba osób	Kwota w złotych
ZADANIA ZLECONE												
Renta socjalna	476	1.596.517	602	2.138.685	742	2.820.801	873	3.709.833	1.075	4.568.944	1.267	4.187.951
Zasiłki stałe	285	844.006	350	1.158.568	431	1.581.716	508	2.060.167	633	2.431.851	611	2.492.681
Zasiłki stałe wyrównawcze	419	840.573	538	1.270.380	628	1.647.191	774	2.190.337	885	2.707.816	1.101	3.380.647
Zasiłki okresowe gwarantowane	636	2.718.709	580	1.773.712	566	1.319.410	298	1.002.149	292	1.070.261	235	784.256
Zasiłki okresowe	5.407	6.094.665	2.950	1.494.314	1.255	1.262.231	2.102	1.352.855	4.230	1.499.071	966	635.086
Ochrona macierzyństwa	727	456.444	692	543.631	733	582.229	716	663.038	688	836.886	778	917.647
Inne	150	7.078	74	3.488	141	3.816	8	4.100	6	930	-	-
Ubezpieczenia społeczne	619	915.908	917	1.941.818	969	1.682.605	729	1.717.507	779	984.000	732	923.052

Ubezpieczenia zdrowotne	0	0	2.04 7	467.000	2.36 7	553.000	2.45 3	700.630	2.45 8	549.406	1.75 9	475.436
Zasiłki rodzinne	719	213.788	315	92.063	193	83.179	228	133.166	258	179.057	285	190.565
Zasiłki pielęgnacyjne	479	377.507	415	411.912	436	535.424	542	722.802	689	934.920	795	984.083

Na uwagę zasługuje fakt wzrostu liczby niektórych świadczeń obligatoryjnych np.: ilość zasiłków stałych wyrównawczych w porównaniu z rokiem 1998 wzrosła niemal trzykrotnie.

Wykres nr 4

UDZIAŁ ŚWIADCZEŃ OBLIGATORYJNYCH W ZADANIACH ZLECONYCH



Udział świadczeń obligatoryjnych w ogólnym koszcie zadań zleconych przedstawiał się następująco:

- ☛ w roku 1998 – 54,7%
- ☛ w roku 1999 – 85,5%
- ☛ w roku 2000 – 88,4%
- ☛ w roku 2001 - 89,9%
- ☛ w roku 2002 – 89,8%
- ☛ w roku 2003 – 95,4%

Tak duży wzrost świadczeniobiorców obligatoryjnych spowodowany jest wzrostem liczby osób mających problemy zdrowotne, ale też z liberalizacją przepisów w zakresie orzekania o niepełnosprawności.

Duży udział świadczeń obligatoryjnych, przy takim poziomie przyznawanych w ramach zadań zleconych środków miał wpływ na znaczny spadek liczby świadczeń fakultatywnych – zasiłków okresowych (tabela nr 13).

W roku 1998, który był ostatnim dobrym, pod względem sytuacji materialnej, rokiem dla pomocy społecznej z pomocy w formie zasiłków okresowych skorzystało 5.407 środowisk, koszt wyniósł – 6.094.665 zł. W

roku 2003 z tej formy pomocy skorzystało jedynie 966 środowisk na łączną kwotę 635.086 zł.

ŚWIADCZENIA POMOCY SPOŁECZNEJ REALIZOWANE PRZEZ MOPS W RADOMIU W LATACH 1998 – 2003

Świadczenia	1998		1999		2000		2001		2002		2003	
	Liczba osób	Kwota w złotych	Liczba osób	Kwota w złotych	Liczba osób	Kwota w złotych	Liczba osób	Kwota w złotych	Liczba osób	Kwota w złotych	Liczba osób	Kwota w złotych
ZADANIA WŁASNE GMINY												
Usługi opiekuńcze	706	2.312.321	699	2.621.846	613	2.856.680	511	2.636.548	525	2.504.036	533	3.002.302
Zasiłki celowe	6.666	3.886.087	7.505	4.854.271	7.920	5.693.557	8.732	6.054.879	9.140	5.730.457	9.625	6.005.060
Posiłki dorosłych	400	375.499	502	337.161	579	416.772	800	504.940	990	736.172	1.050	557.025
Posiłki dzieci	4.000	763.553	3.728	800.703	3.920	945.529	4.088	1.129.108	4.950	1.538.063	5.600	1.697.811
Sprawienie pogrzebu	41	39.415	29	24.086	24	24.353	23	24.580	34	42.267	32	42.429
Inne	271	65.042	265	57.948	288	59.369	329	63.595	20	7.041	-	-
Schronienie	90	298.600	106	323.438	88	350.720	202	438.692	272	459.950	317	496.551

Tabela nr 15.

**ŚREDNIA WYSOKOŚĆ I ŚREDNIA CZĘSTOTLIWOŚĆ NIEKTÓRYCH ZASIŁKÓW W LATACH
1998 – 2003**

Wyszczególnienie	ZASIŁKI CELOWE		ZASIŁKI OKRESOWE	
	Średnia częstotliwość	Średnia wysokość	Średnia częstotliwość	Średnia wysokość
1998	3,5 miesiąca	164,00	5,6 miesiąca	200,00
1999	4,8 miesiąca	135,00	2,1 miesiąca	251,00
2000	5,9 miesiąca	121,00	3,8 miesiąca	264,00
2001	6,5 miesiąca	106,00	2,2 miesiąca	290,00
2002	6,5 miesiąca	96,30	1,9 miesiąca	185,78
2003	7,8 miesiąca	80,00	2,5 miesiąca	257,50

Wypłata zasiłków okresowych przez okres od 1 do 3 miesięcy jest normą od roku 1999 (tabela nr 15). Ostatnim rokiem, w którym zasiłek okresowy spełniał swoją funkcję był rok 1998, kiedy to świadczenia wypłacane były średnio przez 5,6 miesiąca w roku. Obecnie zasiłek okresowy przy tak niskiej częstotliwości wypłat przejął funkcje zasiłku celowego. Wysokość zasiłków okresowych najniższa była w roku 2002 – 185,78 zł, najwyższa w 2001 – 290 zł (ze względu na liczbę rodzin wielodzietnych objętych tą formą pomocy).

W takiej sytuacji koszt świadczenia bieżącej pomocy na zaspokojenie codziennych potrzeb osób i rodzin spadł na gminę (tabela nr 14). Nastąpił wzrost o 30% osób korzystających z pomocy w formie zasiłków celowych (z liczby 6.666 w roku 1998 do liczby 9.625 w roku 2003). Zasiłek celowy zaczął przejmować funkcję zasiłku okresowego i ze świadczenia wypłacanego przez średnio 3,5 miesiąca w roku 1998 do wypłacanego przez średnio 7,8 miesiąca w roku 2003. Wzrost liczby środowisk objętych tą formą pomocy, przy niewielkim wzroście środków na realizację zadań własnych, częstotliwość świadczenia pomocy oraz wzrost liczby innych świadczeń realizowanych w ramach tych zadań spowodował znaczne obniżenie wysokości zasiłku celowego (tabela nr 15). W roku 2003 wynosił on 80 zł, w porównaniu do roku 1998 (164 zł) zmniejszył się on o kwotę 84 zł.

Tak niska pomoc nie jest adekwatna do występujących potrzeb, wzbudza frustrację wśród osób znajdujących się w trudnej sytuacji i uniemożliwia realizację celów pomocy społecznej. W okresie 1998 – 2003 nastąpił wzrost liczby osób objętych pomocą w formie gorącego posiłku z 400 osób w roku 1998 do 1.050 osób w roku 2003. Zwiększyła się również liczba dzieci, na rzecz których świadczona jest pomoc w formie posiłków (w szkołach i świetlicach) – w roku 1998 takich dzieci było 4.000, w 2003 – 5.600. Pomoc w formie posiłków stanowi pewne uzupełnienie niskich świadczeń realizowanych na rzecz osób i rodzin.

Niepokoici wzrost liczby osób bezdomnych, którym należało udzielić pomocy w formie schronienia, w porównaniu do roku 1998 ich liczba zwiększyła się ponad trzy i półkrotnie – z 90 do 317 osób.

ŚWIADCZENIA NA RZECZ RODZIN ZASTĘPCZYCH I DZIECI W LATACH 1999 – 2003

Świadczenia	1999		2000		2001		2002		2003	
	Liczba osób	Kwota w złotych	Liczba osób	Kwota w złotych	Liczba osób	Kwota w złotych	Liczba osób	Kwota w złotych	Liczba osób	Kwota w złotych
ZADANIA WŁASNE POWIATU										
Placówki opiekuńczo - wychowawcze										
Usamodzielnienia	-	-	9	59.651	46	124.333	31	162.761	24	116.712
Kontynuacja nauki	-	-	10	8.322	36	79.007	46	205.678	65	290.362
Rodziny zastępcze spokrewnione										
Zasiłki pieniężne	265	1.955.658	271	1.527.721	180	1.028144	272	1.698.117	279	1.772.896
Zagospodarowanie	-	-	25	26.256	39	70.334	50	84.959	48	97.876
Rodziny zastępcze niespokrewnione + pogotowia										
Zasiłki pieniężne	-	-	106	739.590	112	864.397	57	427.223	70	562.548
Zagospodarowanie	-	-	7	12.672	18	28.850	12	21.340	29	48.792
Rodziny zastępcze										
Usamodzielnienia	18	70.349	14	78.938	92	374.109	52	224.506	30	137.785
Kontynuacja nauki	-	-	4	9.824	118	535.606	120	641.217	153	743.900
Rodziny zastępcze i placówki										

Wyprawki rzeczowe	-	-	-	-	128	516.038	92	401.081	56	261.460
----------------------	---	---	---	---	-----	---------	----	---------	----	---------

Jeśli chodzi o zadania powiatowe skierowane do rodzin zastępczych i usamodzielniających się wychowanków opuszczających rodziny zastępcze i placówki opiekuńczo - wychowawcze, są one realizowane od roku 1998 (część dopiero od roku 2000).

Od roku 2000 liczba dzieci w rodzinach zastępczych kształtuje się następująco (tabela nr 16):

- ↖ 2000 rok – 377 dzieci
- ↖ 2001 rok – 292 dzieci
- ↖ 2002 rok – 329 dzieci
- ↖ 2003 rok – 349 dzieci

Zmniejszenie liczby rodzin w roku 2001 było spowodowane głównie zmianą przepisów dotyczących przyznawania pomocy pieniężnej dla rodzin zastępczych i osób usamodzielnionych. Rodziny zastępcze sprawujące opiekę nad dziećmi, które ukończyły 18 rok życia straciły prawo do tej formy pomocy, natomiast pełnoletni wychowankowie tych rodzin nabyli prawo do pomocy pieniężnej i rzeczowej na usamodzielnienie. Stąd też zmniejszeniu liczby rodzin zastępczych towarzyszyło zwiększenie liczby osób korzystających z pomocy na usamodzielnienie. Natomiast w latach 2002 – 2003 w wyniku wzrastającej dysfunkcjonalności rodzin spowodowanej bezrobociem, alkoholizmem, niezaradnością rodziców w sprawach opiekuńczo – wychowawczych nastąpił ponowny wzrost liczby dzieci umieszczonych w rodzinach zastępczych.

Realizację zadań związanych z rehabilitacją zawodową i społeczną osób niepełnosprawnych, finansowanych przez Państwowy Fundusz Rehabilitacji Osób Niepełnosprawnych w okresie 2000 – 2003 ilustrują tabele od 17 do 25.

REHABILITACJA ZAWODOWA

Tabela nr 17

TWORZENIE STANOWISK PRACY DLA OSÓB NIEPEŁNOSPRAWNYCH ZE ŚRODKÓW PFRON W LATACH 2000 – 2003

WYSZCZEGÓLNIENIE	2000	2001	2002	2003
Ilość złożonych wniosków	50	37	33	-
Ilość zawartych umów	34	26	28	-
Ilość utworzonych miejsc pracy	56	69	84	-

Kwota wypłacona w zł	954.561	1.356.411	1.652.230	-
----------------------	---------	-----------	-----------	---

W latach 2000 – 2002 następuje stały wzrost środków przeznaczanych na tworzenie stanowisk pracy dla osób niepełnosprawnych. W porównaniu do roku 2000 środki wzrosły o około 700.000 zł, dzięki temu w roku 2002 utworzono o ponad 30% (20 stanowisk) więcej stanowisk niż w roku 2000. W związku ze zmianą ustawy o rehabilitacji zawodowej i społecznej oraz zatrudnianiu osób niepełnosprawnych, nie przewidziano w roku 2003 tworzenia stanowisk pracy tylko przystosowanie stanowisk pracy stosowanie do potrzeb wynikających z niepełnosprawności. Brak było zainteresowania ze strony pracodawców powyższym dofinansowaniem.

Tabela nr 18

REFUNDACJA WYNAGRODZEŃ DLA OSÓB NIEPEŁNOSPRAWNYCH

Wyszczególnienie	2000	2001	2002	2003
Ilość osób za które jest refundowane wynagrodzenie	410	412	327	219
Kwota wypłacona w zł	1.899.084	2.144.371	1.568.636	1.024.608

Środki na refundację wynagrodzeń uległy obniżeniu o około 544.000 zł w stosunku do roku 2002 w związku ze zmniejszeniem się liczby osób niepełnosprawnych za które refundowano wynagrodzenie oraz przerwami w zatrudnieniu.

Tabela nr 19

POŻYCZKI NA ROZPOCZĘCIE DZIAŁALNOŚCI GOSPODARCZEJ LUB ROLNICZEJ W LATACH 2000 – 2003

Wyszczególnienie	2000	2001	2002	2003
Liczba złożonych wniosków	24	15	9	15
Liczba zawartych umów	18	11	8	10
Kwota wypłaconych pożyczek	354.366	220.000	195.000	337.000

Tabela nr 20

**FINANSOWANIE KOSZTÓW SZKOLEŃ OSÓB
NIEPEŁNOSPRAWNYCH
W LATACH 2000 – 2003**

Wyszczególnienie	2000	2001	2002	2003
Ilość osób	48	35	43	69
Kwota wypłacona w zł	35.281	42.971	45.000	55.000

Tabela nr 21

**DOFINANSOWANIE DO OPROCENTOWANIA ZACIĄGNIĘTEGO
KREDYTU BANKOWEGO PRZEZ OSOBY NIEPEŁNOSPRAWNE**

Wyszczególnienie	2000	2001	2002	2003
Liczba złożonych wniosków	2	-	1	2
Liczba zawartych umów	-	-	1	1
Kwota wypłaconych dofinansowań	-	-	492,52	411,21
Zobowiązania dotyczące umowy zawartej w roku 2002	-	-	-	56,62

REHABILITACJA SPOŁECZNA

DOFINANSOWANIE TURNUSÓW REHABILITACYJNYCH

W latach 2000 – 2002 (tabela nr 21) systematycznie wzrastała liczba osób, które ubiegają się o dofinansowanie do turnusów rehabilitacyjnych – z 621 w roku 2000 do 851 w roku 2003. W latach 2000 – 2001 wzrastała też liczba przyznanych dofinansowań, co oczywiście było możliwe dzięki zwiększonym środkom. Jednak już w roku 2002 środki w porównaniu z rokiem 2001 zostały zmniejszone o około 150 tysięcy zł, dlatego też dofinansowanie do turnusów otrzymało jedynie 256 osób (w roku 2000 było ich 432). Kolejny wzrost liczby osób korzystających z tego rodzaju pomocy miał miejsce w roku 2003, kiedy liczba świadczeniobiorców wyniosła 643.

Tabela nr 22

**DOFINANSOWANIE KOSZTÓW DZIAŁANIA WARSZTATÓW TERAPII ZAJĘCIOWEJ
W LATACH 2000 – 2003**

Wyszczególnienie	2000	2001	2002	2003
Liczba warsztatów	2	2	2	2
Kwota dofinansowania	638.484,56	729.765	767.800	775.409

Na terenie Radomia od kilku lat nie zwiększa się ilość warsztatów terapii zajęciowej, nadal funkcjonuje tylko 2. Środki na ich utrzymanie rosną w sposób nieznaczny - w okresie 2000 – 2001 wzrosły jedynie o około 12,5%, w roku 2002 wzrost ten był znacznie mniejszy, bo jedynie o około 5%, zaś w 2003 tylko o 1%.

DOFINANSOWANIE DO TURNUSÓW REHABILITACYJNYCH W LATACH 2000 – 2003

Wyszczególnienie	2000			2001			2002			2003		
	Razem	Dorośli	Dzieci	Razem	Dorośli	Dzieci	Razem	Dorośli	Dzieci	Razem	Dorośli	Dzieci
Liczba złożonych wniosków	621	443	178	671	485	186	708	507	201	851	634	217
Liczba przyznanych dofinansowań do turnusu	432	314	118	457	335	122	256	119	137	643	479	164
Kwota przyznanego dofinansowania	256.216,50	177.661,50	87.555	347.335	244.249	103.086	198.362	75.918	122.444	487.191	342.360	144.831

DOFINANSOWANIE ZAOPATRZENIA W SPRZĘT REHABILITACYJNY, PRZEDMIOTY ORTOPEDYCZNE I ŚRODKI POMOCNICZE

Wyszczególnienie	2000			2001			2002			2003		
	Razem	Dorośli	Dzieci	Razem	Dorośli	Dzieci	Razem	Dorośli	Dzieci	Razem	Dorośli	Dzieci
Liczba złożonych wniosków	442	342	100	482	367	115	605	392	213	1.125	821	304
Liczba zrealizowanych wniosków	418	318	100	301	223	78	536	337	199	991	727	264
Kwota wydatkowanych środków finansowych	153.083	95.949	57.134	121.319	77.044	44.275	231.257	151.568	79.689	571.655	409.634	162.021

DOFINANSOWANIE DO LIKWIDACJI BARIER W LATACH 2000 – 2003

Wyszczególnienie	2000			2001			2002			2003		
	Razem	Dorośli	Dzieci	Razem	Dorośli	Dzieci	Razem	Dorośli	Dzieci	Razem	Dorośli	Dzieci
Likwidacja barier w komunikowaniu się:												
Liczba złożonych wniosków	214	173	41	263	223	40	195	156	39	497	446	51
Liczba zrealizowanych wniosków	50	37	13	110	98	12	-	-	-	203	190	13
Kwota wydatkowanych środków finansowych w zł	91.944,13	50.674,73	41.269,4	144.690,26	102.531,96	42.158,3	-	-	-	279.828	217.908	61.920
Likwidacja barier architektonicznych i technicznych:												
Liczba złożonych wniosków	36	22	14	55	43	12	35	25	10	97	80	17
Liczba zrealizowanych wniosków	10	8	2	13	11	2	-	-	-	105*	89	16
Kwota wydatkowanych środków finansowych w zł	94.618,51	68.443,8	26.174,71	93.945,79	74.975,06	18.970,73	-	-	-	587.352	434.225	153.127

* rozpatrywane były wnioski z roku 2002

Środki na realizację dofinansowań do zakupu przedmiotów ortopedycznych, środków pomocniczych i leczniczych środków technicznych w stosunku do roku 2000 wzrosły w roku 2003 o ponad 73% (ponad 418 tysięcy zł). Liczba składanych wniosków wzrasta z roku na rok, natomiast zmianie ulega liczba wniosków załatwionych pozytywnie:

- ↩ w roku 2000 – 94%
- ↩ w roku 2001 – 62%
- ↩ w roku 2002 – 89%
- ↩ w roku 2003 – 88%

W latach 2000 - 2001 środki były przyznawane (tabela nr 25), jednak ich wysokość nie była adekwatna do zgłaszanych potrzeb:

- ↩ w roku 2000 na złożonych 250 wniosków zrealizowano jedynie 60, co stanowi 24% wszystkich złożonych wniosków,
- ↩ w roku 2001 na złożonych 318 wniosków zrealizowano 32,4% wszystkich wniosków (123 wnioski),
- ↩ w roku 2003 w likwidacji barier w komunikowaniu się zrealizowano 40,8% złożonych wniosków, zaś na likwidację barier architektonicznych zrealizowano 79,5% złożonych wniosków.

DODATKI MIESZKANIOWE

Kwota wypłacanych dodatków mieszkaniowych wzrasta sukcesywnie od roku 1995, z niewielkim spadkiem w roku 1999 i 2003. Systematycznie też wzrasta średnia wysokość świadczenia – od 66,20 zł w roku 1995 do 131,00 zł w roku 2003. W latach 1995 – 2003 można jednak zaobserwować widoczne zmiany w sposobie finansowania wypłat dodatków mieszkaniowych. Mimo iż zapotrzebowanie na dotację celową na dofinansowanie wypłat dodatków mieszkaniowych wyliczone są zgodnie z określonym w ustawie algorytmem to jednak dotacje otrzymywane na ten cel z budżetu państwa są coraz niższe. Zadanie to w coraz większym stopniu finansuje gmina, której udział w finansowaniu dodatków mieszkaniowych na przestrzeni lat 1995 – 2003 ilustruje tabela nr 26.

DODATKI MIESZKANIOWE W LATACH 1995 – 2003

Wyszczególnienie	1995	1996	1997	1998	1999	2000	2001	2002	2003
Kwota wypłacanych dodatków mieszkaniowych w zł	3.359.135	4.972.322	6.355.076	7.545.824	7.538.160	8.383.557	9.404.089	12.303.855	11.310.692
Liczba wypłaconych dodatków mieszkaniowych	50.743	70.362	70.736	77.071	73.078	69.169	65.333	93.648	86.336
Średnia kwota dodatku w zł	66,20	70,70	89,80	97,90	103,20	121,20	143,94	131,38	131,00
Dotacja otrzymana w zł	2.072.890	2.860.016	3.558.947	3.313.275	2.426.521	2.930.542	3.178.162	2.639.800	3.687.108
Udział środków gminy w %	38,3	42,5	44,0	56,0	67,8	65,04	66,07	78,54	67,40
Ilość gospodarstw domowych, które otrzymały dodatki mieszkaniowe	7.754	7.482	7.284	7.820	7.059	7.175	7.800	8.473	8.700

Tabela nr 27

SZCZEGÓŁOWA ANALIZA DODATKÓW MIESZKANIOWYCH W LATACH 1995 – 2003

Wyszczególnienie	1995	1996	1997	1998	1999	2000	2001	2002	2003
Kwota wypłacanych dodatków mieszkaniowych w zł	3.359.136	4.972.322	6.355.076	7.545.824	7.538.160	8.383.557	9.404.089	12.303.855	11.310.692
w tym:									
- użytkownikom mieszkań w zasobach gminy	393.077	886.584		2.093.808					
- użytkownikom mieszkań pozostałych	2.966.058	4.085.738	1.412.673	5.452.016	2.375.321	2.807.381	3.230.784	4.211.678	3.078.036
			4.942.403		5.162.839	5.576.176	6.173.305	8.092.177	8.232.656
Liczba wypłaconych dodatków mieszkaniowych	50.743	70.362	70.736	77.071	73.078	69.169	65.333	93.648	86.336
w tym:									
- użytkownikom mieszkań w zasobach gminy	7.319	15.325	16.715	20.667	21.785	22.199	21.407	30.269	21.715
- użytkownikom mieszkań pozostałych	43.433	55.037	54.021	56.404	51.293	46.970	43.926	63.379	64.621
Średnia kwota zasiłku w zł	66,20	70,70	89,80	97,90	103,20	121,20	143,94	131,38	131,00
w tym:									
- użytkownikom mieszkań w zasobach gminy	53,80	57,90	84,50	101,30	109,00	126,46	150,92	139,14	141,75
- użytkownikom mieszkań pozostałych	68,30	74,20	91,50	96,70	100,70	118,72	140,54	127,68	127,40
Dotacja otrzymana w zł	2.072.890	2.860.016	3.558.947	3.313.275	2.426.521	2.930.542	3.178.162	2.639.800	3.687.108
Udział budżetu państwa w %	61,7	57,5	56,0	44,0	32,2	34,96	33,93	21,46	32,60
Udział środków gminy w %	38,3	42,5	44,0	56,0	67,8	65,04	66,07	78,54	67,40

Ilość gospodarstw domowych, które otrzymały dodatki mieszkaniowe	7.754	7.482	7.284	7.820	7.059	7.175	7.800	8.473	8.700
Ilość wydanych decyzji	11.908	12.355	11.805	13.341	12.340	12.297	13.707	14.894	15.312

7. PROGRAM CENTRUM AKTYWNOŚCI LOKALNEJ

Miejski Ośrodek Pomocy Społecznej od stycznia 2000 roku wdraża na terenie miasta Radomia program Centrum Aktywności Lokalnej CAL został on zainicjowany w 1997 roku przez Stowarzyszenie Biuro Obsługi Ruchu Inicjatyw Społecznych BORIS, które obecnie koordynuje jego realizację na terenie Mazowsza. Program CAL nie jest nową organizacją, lecz określonym sposobem działania, który, najogólniej mówiąc, zakłada aktywizację społeczności lokalnych, zaś ostatecznym celem jest:

- powstanie silnych i zintegrowanych społeczności lokalnych,
- rozwój lokalnej solidarności i tworzenie więzów samopomocy,
- wzmacnianie integracji lokalnych grup obywatelskich,
- zaktywizowanie lokalnych instytucji samorządowych,
- budowanie tożsamości wspólnot lokalnych.

Najważniejszą cechą Programu jest to, że wszelkie przedsięwzięcia podejmowane przez instytucje pracujące metodą CAL odpowiadają na potrzeby artykułowane przez daną społeczność postrzeganą całościowo i prowadzone są w oparciu o jej zasoby ludzkie i instytucjonalne, w myśl zasady „pomóżmy ludziom, aby pomogli sobie samym”. Ponadto **praca metodą CAL oznacza:**

- ▶ posiadanie lub stworzenie realnego, fizycznego miejsca, które będzie służyć ożywianiu i integracji społeczności lokalnej (miejszem takim może być siedziba instytucji),
- ▶ tworzenie koalicji na rzecz pracy w środowisku oraz wokół problemów,
- ▶ funkcjonowanie na różnych polach, nie zawężając swojej aktywności do jednej grupy celowej (np.: niepełnosprawnych, dzieci, czy też emerytów) lub obszaru (np.: ekologii, pomocy społecznej czy kultury),
- ▶ inicjowanie ruchów samopomocowych i obywatelskich,
- ▶ promowanie pracy wolontarystycznej i zespołowej,
- ▶ inicjowanie lokalnych akcji i wydarzeń,
- ▶ działania w oparciu o programy i projekty.

Instytucje pracujące metodami CAL swoje działania prowadzą zgodnie z zasadami tolerancji, poszanowania praw człowieka, solidarności społecznej. Działania te mają służyć aktywizacji, edukacji i rozwojowi środowiska lokalnego. Tworząc płaszczyznę porozumienia i współpracy, dążą do kształtowania społeczeństwa obywatelskiego.

Podstawą działań radomskiego Ośrodka było **zinwentaryzowanie zasobów instytucjonalnych miasta**, miało to miejsce w roku 2001; obecnie sukcesywnie mapy te są aktualizowane. Ponadto, w celu poznania problemów i potrzeb mieszkańców poszczególnych społeczności lokalnych, przeprowadzane są badania ankietowe. Powstałe w ten sposób

mapy potrzeb dotyczą w szczególności spraw związanych z warunkami życia, bezpieczeństwa, spędzania czasu wolnego, stanu estetyki osiedli. Łącznie w okresie 2000 – 2003 przygotowanych zostało **41 map**, z czego:

- ⇒ 32 dotyczyły spraw ogólnych,
- ⇒ 9 szczegółowych, w szczególności czasu wolnego dzieci i młodzieży.

W celu zaangażowania zasobów instytucjonalnych w działania środowiskowe we wszystkich Rejonach Pracy Socjalnej powołano koalicje na rzecz środowiska, czyli Zespoły ds. Wspierania Aktywności Lokalnej i Profilaktyki Środowiskowej. Podstawowym zadaniem Zespołów jest koordynacja działań, mających na celu rozwiązywanie problemów i zaspakajanie potrzeb zgłoszonych przez mieszkańców. Członkami zespołów są przedstawiciele instytucji i organizacji z danego terenu, czyli radni, dyrektorzy szkół, domów kultury, przedstawiciele policji, Kościoła, organizacji pozarządowych, biznesu, liderzy społeczności lokalnej itp. Powoływanie takich Zespołów ma głęboki sens, bowiem dzięki nim możliwa staje się rzeczywista współpraca różnych podmiotów, którym leży na sercu dobro mieszkańców naszego miasta, czy też danego osiedla. Wspólne działania pozwalają na łączenie profesjonalizmu i uniwersalizmu usług świadczonych przez agendy rządowe, czy samorządowe ze spontanicznością i kreatywnością organizacji pozarządowych oraz indywidualnych osób. Jesteśmy przekonani, że tylko wspólne przedsięwzięcia mogą doprowadzić do rozwiązania lub przynajmniej złagodzenia problemów społecznych. W okresie 2000 – 2003 powołano **16 zespołów** (w 2003 roku działało 14 zespołów):

- ⇒ 2 w roku 2000,
- ⇒ 10 w roku 2001, przy czym 2 z nich po kilku spotkaniach przestały działać, 1 został rozwiązany w IV 2003 roku),
- ⇒ 3 w roku 2002,
- ⇒ 1 w roku 2003.

Zespoły inicjują różne wydarzenia lokalne, imprezy, organizują spotkania obywatelskie, a co najważniejsze wspólnie z mieszkańcami biorą udział w rozwiązywaniu problemów. Wspólne działania zaowocowały już konkretnymi przedsięwzięciami realizowanymi systematycznie od 2000 roku. Należy do nich zaliczyć należy m.in. zorganizowanie:

- ☛ **grup przedszkolnych** z tzw. minimum programowym (w latach 2000 – 2003 w zajęciach zorganizowanych w 10 przedszkolach brało udział około 120 dzieci),
- ☛ **świeclic i ognisk dla** dzieci (w latach 2000 – 2003 utworzono 13 tego rodzaju placówek; w organizowanych przez nie zajęciach uczestniczyło ponad 400 dzieci),

- ☛ **zajęć wyrównawczych** (w okresie 2000 – 2003 zorganizowanych zostało 27 grup prowadzących takie zajęcia, w których uczestniczyło ponad 300 dzieci),
- ☛ **festynów rodzinnych** (w okresie 2000 – 2003 zorganizowano 45 imprez, w których wzięło udział ponad 32.000 osób),
- ☛ **imprez plenerowych** (rajdy, ogniska, majówki, wycieczki) w latach 2000 – 2003 odbyło się 32 imprezy, w których uczestniczyło około 2.500 osób, w szczególności dzieci i młodzieży,
- ☛ **inne akcje i imprezy okolicznościowe** - z okazji Świąt, Dnia Dziecka, Dnia Matki, bezpłatne wyjścia do kina itp. (łącznie w okresie 2000 – 2003 było ich 60, zaś uczestniczyło w nich około 1.300 osób,
- ☛ **zabaw** dla dzieci i dorosłych (w okresie 2000 – 2003 zorganizowano 60 różnych zabaw, w których wzięło udział ponad 5.000 osób, w szczególności dzieci).

W ramach zespołów budowane są **koalicje na rzecz rozwiązywania konkretnych problemów** zgłaszanych przez mieszkańców podczas badań. Koalicji tego rodzaju powołano **około 60**, najczęściej w zakresie zagospodarowania czasu wolnego dzieci i młodzieży lub poprawy estetyki miejsca zamieszkania.

Podobne koalicje budowane są na rzecz rozwiązywania problemów indywidualnych rodzin w ramach programu „**Rodzina w remoncie**”, którego celem jest szeroko rozumiane oddziaływanie na rodziny w kryzysie. Jego realizacja polega na tym, że w przypadku stwierdzenia nieprawidłowości w funkcjonowaniu rodzin powoływane są zespoły interdyscyplinarne, których celem jest oddziaływanie na rodzinę przy pomocy różnych czynników i budowanie dla niej sieci wsparcia. Do współpracy są zapraszani, w zależności od sytuacji, policjanci, pedagodzy, wychowawcy, kuratorzy, psycholodzy itp. Członkowie zespołów wspólnie diagnozują sytuację danej rodziny, ustalają plan działań i realizują podjęte zobowiązania. Ostatecznym celem wspólnej pracy jest doprowadzenie do rozwiązania lub przynajmniej złagodzenia istniejących problemów. Podstawą programu jest to, że rodziny, wokół których budowane są Zespoły biorą czynny udział w jego pracach jako pełnoprawny partner. **Od czerwca 2000 do grudnia 2003 powołano łącznie 192 zespoły:**

- ☛ 30 w roku 2000,
- ☛ 51 w roku 2001,
- ☛ 55 w roku 2002,
- ☛ 56 w roku 2003.

Ze 192 zespołów działalność zakończyło 151:

- ☛ 26 w roku 2000,
- ☛ 32 w roku 2001,
- ☛ 36 w roku 2002,

☞ 57 w roku 2003.

Efekty pracy z zespołach, które zakończyły działalność są następujące:

- ☞ 110 osiągnęło sukces, co oznacza, że istniejące problemy zostały rozwiązane lub złagodzone na tyle, że rodzina może dalej funkcjonować nie stwarzając zagrożenia dla dzieci,
- ☞ w 39 przypadkach działania zakończyły się porażką, nie udało się rozwiązać problemów i konieczne stało się wystąpienie do sądu o zabezpieczenie dzieci,
- ☞ w 2 przypadkach zespół został rozwiązany, ze względu na zmianę miejsca zamieszkania rodziny.

Realizacja programu Centrum Aktywności Lokalnej to nie tylko dawanie, spełnianie żądań, ale przede wszystkim aktywizowanie samych mieszkańców do działania, włączanie ich w rozwiązywanie problemów, z jakim się borykają. Mobilizowanie mieszkańców prowadzone jest przede wszystkim poprzez inicjowanie grup samopomocowych i obywatelskich oraz promowanie działań wolontarystycznych.

Przy Ośrodku od lipca 2000 działa **Klub Wolontariusza „PRZYJACIELE”**, który skupia osoby chcące bezpłatnie świadczyć pomoc na rzecz innych osób. Wolontariusze:

- ☞ świadczą usługi na rzecz indywidualnych osób, rodzin m.in.: poprzez pomoc dzieciom w odrabianiu lekcji; przypilnowanie dziecka, również niepełnosprawnego; pomoc w załatwianiu spraw urzędowych; rozmowy, spacer z samotnymi ludźmi,
- ☞ przeprowadzają dzieci przez ulicę w ramach programu „MIKOŁAJE”,
- ☞ pomagają w prowadzeniu świetlic, ognisk, zajęć wyrównawczych, punktów informacyjnych,
- ☞ realizują program „SPORT DLA JASIA I MAŁGOSI”,
- ☞ nieśli pomoc powodzianom w gminie Solec,
- ☞ pomagają w prowadzeniu grup samopomocowych.

W okresie 2000 – 2003 Klub zrzeszał około 450 osób. Jest to liczba łączna wszystkich wolontariuszy, którzy w tych latach przez jakiś okres czasu byli członkami Klubu. Dane te ulegają ciągłym zmianom, ponieważ jedną z cech wolontariatu jest płynność kadr, część osób przynależy do Klubu od początku jego istnienia, część po wykonaniu określonego zadania odchodzi, inni rezygnują zanim jeszcze wykonają jakąś pracę.

Na szczególną uwagę zasługuje fakt, że średnia wieku wolontariuszy wynosi około 39 lat, zaś $\frac{3}{4}$ z nich to osoby bezrobotne często długotrwale, którym praca na rzecz innych pozwala na odbudowę wiary w siebie, podniesienie samooceny.

Ponadto w ramach mobilizowania ludzi do działania w latach 2000 – 2003 zainicjowano 145 różnych grup:

- ✦ **51 GRUP SAMOPOMOCOWYCH – GRUP WSPARCIA**, których celem jest wzmacnianie w dążeniu do pokonywania trudności, pomoc w odzyskaniu wiary w siebie i poczucia własnej wartości. Grupy kierowane są do osób bezrobotnych, rodzin wielodzietnych, rodzin niepełnych, matek dzieci specjalnej troski.
- ✦ **49 GRUP OBYWATELSKICH** zajmujących się głównie organizowaniem czasu wolnego dzieci i młodzieży oraz estetyką osiedli.
- ✦ **31 GRUP EDUKACYJNYCH** skierowanych do osób bezrobotnych; ich działanie ma na celu zwiększenie umiejętności w zakresie aktywnego poszukiwania pracy oraz rodzin niepełnych, wychowanków rodzin zastępczych i placówek opiekuńczo – wychowawczych w zakresie gospodarowania budżetem, załatwienia spraw urzędowych, opieki nad dzieckiem, dbania o zdrowie i higienę.
- ✦ **11 MINI KLUBÓW** zrzeszających seniorów, osoby niepełnosprawne i ich rodziny lub matki samotne - są to grupy o charakterze rekreacyjno – edukacyjnym.
- ✦ **3 GRUPY REKREACYJNE**, której celem była organizacja zajęć sportowych dla osób dorosłych.

W okresie 2000 – 2003 w działaniach grupowych uczestniczyło łącznie ponad 1.800 osób.

We wrześniu 2000 roku utworzono w Ośrodku Punkt Informacji Obywatelskiej (PIO), w którym każdy mieszkaniec naszego miasta może uzyskać:

- ✦ informacje na temat indywidualnych praw i uprawnień,
- ✦ pomoc w pisaniu różnego rodzaju pism i podań,
- ✦ zdobyć wiedzę na temat lokalnych instytucji i ich statutowych obowiązków.

Rocznie udzielanych jest ponad 1.000 porad, w szczególności z zakresu:

- ✦ prawa rodzinnego – sprawy dotyczące alimentów, rozwodu itp.,
- ✦ prawa karnego – przemoc w rodzinie,
- ✦ świadczeń z ubezpieczeń społecznych,
- ✦ praw dla osób bezrobotnych,
- ✦ prawa lokalowego – eksmisje, zadłużenia, ochrona praw lokatorów,
- ✦ orzecznictwa i ulg dla osób niepełnosprawnych.

W ramach programu Centrum Aktywności Lokalnej realizowanych jest kilka programów:

↪ **BEZPIECZNE PRZEJŚCIE DO SZKOŁY „MIKOŁAJE”**, którego celem jest zwiększenie bezpieczeństwa dzieci w drodze do szkoły poprzez przeprowadzanie ich przez ulice na najbardziej ruchliwych przejściach w okolicach szkół. Program realizowany jest w czasie roku szkolnego przy pomocy wolontariuszy zrzeszonych w Klubie Kolontariusza „Przyjaciele”. Program realizowany jest od 2001 roku:

- ↪ w I edycji (IX 2001 - VI 2002) na 21 przejściach w okolicach 19 szkół dzieci przeprowadzało 65 wolontariuszy,
- ↪ w II edycji (IX 2002 – VI 2003) na 21 przejściach w pobliżu 20 szkół dzieci były przeprowadzane przez 51 wolontariuszy,
- ↪ w III edycji (IX 2003 – VI 2004) na 20 przejściach w pobliżu 18 szkół dzieci są przeprowadzane przez 45 wolontariuszy.

↪ **„SPORT DLA JASIA I MAŁGOSI”**, którego celem jest zwiększenie oferty atrakcyjnego spędzania czasu wolnego przez dzieci i młodzież w wieku od 10 do 18 lat, w okresie jesienno – zimowym, poprzez organizowanie pozalekcyjnych zajęć sportowych w salach gimnastycznych radomskich szkół. Nad bezpieczeństwem uczestników czuwają wolontariusze, którymi są nauczyciele w-f, studenci i uczniowie szkół średnich (nauczyciele stanowią 90% ogółu wolontariuszy uczestniczących w programie). Program jest realizowany od 2001 roku:

- ↪ w I edycji (XI 2001 – IV 2002) uczestniczyło 17 szkół, w zajęciach brało udział około 600 dzieci, zajęcia prowadziło 80 wolontariuszy,
- ↪ w II edycji (XI 2002 – IV 2003) 160 wolontariuszy prowadziło zajęcia w 42 szkołach na rzecz około 1.400 dzieci.
- ↪ w III edycji (XI 2003 – IV 2004) uczestniczy 49 szkół, adresatami zajęć prowadzonych przez 208 wolontariuszy jest około 1.500 dzieci i młodzieży w wieku od 7 do 20 lat.

↪ **ZUPA DLA JASIA I MAŁGOSI”** to cykliczna akcja mająca na celu dożywianie dzieci z najuboższych rodzin w okresie wakacji. Istotą projektu jest to, że posiłki dla dzieci są fundowane przez radomskich restauratorów i właścicieli barów. Pilotażowo akcję rozpoczęto w roku 2000, zaś od 2001 roku jest ona systematycznie realizowana:

- ↪ w 2001 roku 22 restauratorów i właścicieli barów żywiło 282 dzieci,
- ↪ w 2002 roku 20 restauratorów i właścicieli barów żywiło 254 dzieci,
- ↪ w 2003 roku 20 restauratorów i właścicieli barów żywiło 216 dzieci.

- ↪ **„WAKACJE DLA JASIA I MAŁGOSI”** polegają na organizowaniu zbiórek pieniężnych oraz loterii fantowych na zorganizowane wypoczynku letniego dla dzieci z najuboższych rodzin.
- ↪ **PRZECIW SPOŁECZNEMU WYKLUCZENIU, PRACA NA RZECZ ŚRODOWISK TRUDNYCH „BLOKI”** - program zakłada aktywizację środowisk trudnych, najczęściej wykluczonych przez innych i ma na celu ponowne ich włączenie do społeczności osiedla lub miasta. Głównym celem jest zwrócenie uwagi na problemy tych ludzi oraz zmotywowanie ich do włączenia się w działania na rzecz poprawy swojego funkcjonowania np.: poprzez poprawę estetyki miejsca zamieszkania i ich otoczenia, integrację z innymi mieszkańcami oraz zagospodarowanie czasu wolnego dzieci. Działania rozpoczynane są od badań wśród mieszkańców, podczas których ustalane są ich potrzeby i problemy, następnie organizowane są spotkania obywatelskie, na których wspólnie z zainteresowanymi ustala się plan działań i inicjuje grupy obywatelskie, realizujące zakreślony plan. Wdrażanie programu rozpoczęto od 4 bloków socjalnych zlokalizowanych na obrzeżach miasta. Następnie działania z tego zakresu rozpoczęto w dziewięciu kolejnych miejscach – 1 bloku socjalnym i 8 kamienicach czynszowych.
- ↪ **RADOMSKIE FORUM INTEGRACYJNE** – to przedsięwzięcie zainicjowane w związku z obchodami Europejskiego Roku Osób Niepełnosprawnych. Celem Forum było rozpoczęcie procesu przełamania barier społecznych poprzez włączanie osób niepełnosprawnych w życie społeczne i umożliwienie im uczestnictwa w zajęciach kulturalnych, oświatowych, sportowych, samopomocowych i innych. W ramach projektu zrealizowano ogólnomiejską konferencję w dniu 17 czerwca 2003 oraz jesienne warsztaty dla przedstawicieli instytucji i organizacji deklarujących współpracę na rzecz integracji osób niepełnosprawnych ze środowiskiem lokalnym. Efektem działań był udział osób niepełnosprawnych w lokalnych festynach oraz podjęcie prac nad powołaniem zespołu koordynującego działania na rzecz tego środowiska.

8. PARTNERZY MIEJSKIEGO OŚRODKA POMOCY SPOŁECZNEJ

Wszelkie przedsięwzięcia prowadzone na rzecz aktywizacji społeczności lokalnej są prowadzone we współpracy z różnymi podmiotami, którym leży na sercu dobro mieszkańców naszego miasta. Wśród partnerów mamy przedstawicieli instytucji rządowych i samorządowych, organizacji pozarządowych, biznesowych a także przedstawicieli społeczności lokalnych.

Nasi główni partnerzy to m.in.:

szkoły,
policja,
przedszkola,
domy kultury (miejskie i spółdzielcze),
biblioteka, kino, teatr, Muzeum Wsi Radomskiej,
radni,
placówki służby zdrowia,
kościół katolicki,
banki,
prywatne firmy – sklepy, hurtownie, piekarnie, masarnie, ciastkarnie,
itp.,

Wśród organizacji współpracujących z MOPS wymienić należy m.in.:

- AKCJA KATOLICKA DIECEZJI RADOMSKIEJ
- CARITAS
- CARITAS PALLOTYŃSKA
- FUNDACJA „EMAUS”
- KATOLICKIE CENTRUM MŁODZIEŻY „ARKA”
- KRAJOWE TOWARZYSTWO AUTYZMU
- POLSKI KOMITET POMOCY SPOŁECZNEJ
- POLSKIE TOWARZYSTWO WALKI Z KALECTWEM
- POLSKIE STOWARZYSZENIE NA RZECZ OSÓB Z UPOŚLEDZENIEM UMYSŁOWYM
- POLSKI ZWIĄZEK GŁUCHYCH
- POLSKI ZWIĄZEK NIEWIDOMYCH
- RADOMSKI BANK ŻYWNOŚCI
- RADOMSKIE TOWARZYSTWO DOBROCZYNNOŚCI

- STOWARZYSZENIE KATOLICKI RUCH ANTYNARKOTYCZNY „KARAN”
- STOWARZYSZENIE KOBIEC POLSKICH „EVA”
- STOWARZYSZENIE NA RZECZ OSÓB CHORYCH NA ALZHEIMERA
- STOWARZYSZENIE POMOCY DZIECIOM NIEWIDOMYM I NIEDOWIDZĄCYM „NADZIEJA”
- STOWARZYSZENIE „PO PIERWSZE RODZINA”
- TOWARZYSTWO PRZYJACIÓŁ DZIECI
- ZWIĄZEK HARCERSTWA POLSKI

9. PODSUMOWANIE

Od roku 1999 warunki pracy Ośrodka są coraz trudniejsze, a przyczyny takiego stanu rzeczy wynikają m.in. z:

- ↪ rosnącego z roku na rok, w związku z trudną sytuacją gospodarczo – ekonomiczną miasta, zapotrzebowania na świadczenia pomocy społecznej, odzwierciedla to wzrost liczby klientów, który w roku 1999 wyniósł 9.349, zaś w roku 2003 już 12.526,
- ↪ niedoboru środków finansowych,
- ↪ rosnącej liczby środowisk uprawnionych do świadczeń oblięatoryjnych.

Tabela nr 28

ZADANIA MOPS W ROKU 2003 – WŁASNE I ZLECONE

ROZDZIAŁ	KOSZT ZADAŃ W ZŁ		KOSZT W ZŁ OGÓŁEM
	WŁASNYCH	ZLECONYCH	
Zasiłki i pomoc w naturze	7.392.725	13.321.363	20.714.088
Dodatki mieszkaniowe	7.650.811	3.687.108	11.337.919
Zadania gminy – pozostałe	2.103.185	1.909.314	4.012.499
Zadania powiatu ogółem	5.373.447	582.025	5.955.472
<i>PFRON – fundusz celowy</i>	-	-	4.162.890
Utrzymanie Ośrodka Pomocy Społecznej:	8.000.960	3.195.635	11.196.595
w tym wynagrodzenia:	5.584.922	2.238.000	7.822.922

w tym: wynagrodzenia DUO	2.089.004	-	2.089.004
wynagrodzenia DPS	-	-	3.229.202
pozostałe wynagrodzenia	-	-	2.504.716
RAZEM	30.521.128	22.695.445	57.379.463

Tabela nr 29

ILOŚĆ WYDANYCH PRZEZ MOPS W ROKU 2003 DECYZJI I ROZSTRZYGNIEĆ

WYSZCZEGÓLNIENIE	ILOŚĆ DECYZJI LUB ROZSTRZYGNIEĆ
DECYZJE ADMINISTRACYJNE	
świadczenia pomocy społecznej	60.403
dodatki mieszkaniowe	15.312
pozostałe (usługi opiekuńcze, domy pomocy społecznej)	1.970
MIEJSKI ZESPÓŁ DS. ORZEKANIA O NIEPEŁNOSPRAWNOŚCI	
orzeczenia o niepełnosprawności i stopniu niepełnosprawności	4.140
INNE ROZSTRZYGNIECIA	
Dział Rehabilitacji Osób Niepełnosprawnych	4.470
Skierowania do placówek opiekuńczo – wychowawczych	106
Decyzje w sprawie mieszkańców chronionych	3

Środki na pomoc społeczną, co prawda z roku na rok wzrastają, jednak ten wzrost nie jest adekwatny do potrzeb. Sytuację pogarsza fakt, że udział środków wojewody na realizację zadań pomocy społecznej jest coraz mniejszy i są one głównie przeznaczane na świadczenie pomocy obywatelskiej. W takiej sytuacji ciężar doraźnej pomocy na rzecz

potrzebujących jest cedowany na gminę, która nie jest w stanie sama zaspokoić wszystkich uzasadnionych potrzeb. Zasiłki celowe od kilku lat przybierają formę zasiłku okresowego i są wypłacane przez około 8 miesięcy w roku, zaś zasiłki okresowe stają się świadczeniem jednorazowym – 2,5 w roku, wypłacanym niewielkiej grupie rodzin, w szczególności wielodzietnych. Stąd też wysokość zasiłku celowego spada z roku na rok z kwoty 164 zł w roku 1998 do kwoty 80 zł w roku 2003. Dane wskazują, że sytuacja w roku 2004 ulegnie jeszcze pogorszeniu, dla porównania w maju 2003 roku pracownik socjalny dysponował miesięcznie kwotą 4.507 zł, a w maju 2004 ta kwota zmniejszy się do 4.000 zł. W związku z tym rola pracownika socjalnego stanie się jeszcze trudniejsza, bo jak sprawiedliwie podzielić taki przydział na średnio 50 środowisk w miesiącu.

W takiej sytuacji pomoc społeczna nie realizuje w pełni podstawowych obowiązków, do których należy:

- ↪ zaspokajanie niezbędnych potrzeb życiowych osób i rodzin oraz umożliwienie im bytowania w warunkach odpowiadających godności człowieka,
- ↪ doprowadzanie do życiowego usamodzielnienia osób i rodzin, ich integracji ze środowiskiem,
- ↪ zapobieganie powstawaniu trudnych sytuacji życiowych.

Tabela nr 30

**MOŻLIWOŚCI PRYZNANIA POMOCY FINANSOWEJ
PRZEZ PRACOWNIKÓW SOCJALNYCH
NA PRZYKŁADZIE MAJA 2003 ROKU ORAZ MAJA
2004 ROKU**

WYSZCZEGÓLNIENIE	ROK 2003	ROK 2004
Budżet roczny	7.341.000 zł	7.500.000 zł
Plan miesięczny	611.750 zł	625.000 zł
Wydatki 2004	V 2003	V
Posiłki dla dorosłych i dzieci	150.000 zł	210.000 zł
Inne (opał, pogrzeby, itp.)	20.000 zł	35.000 zł
Kwota na zasiłki celowe	441.750 zł	380.000 zł

Liczba pracowników	98	95
Kwota, jaką dysponuje pracownik socjalny	4.507 zł	4.000 zł
Średnia kwota zasiłku na rodzinę	88 zł	76 zł

Miejski Ośrodek Pomocy Społecznej stara się łagodzić sytuację osób i rodzin poprzez wdrażanie pozamaterialnych form pomocy – praca poprzez grupę, aktywizowanie społeczności lokalnej, promowanie działalności wolontarystycznej. Na tym polu mamy coraz większe doświadczenia i nadal zamierzamy rozwijać tego typu działania. Głównym celem jest pomoc środowiskom wykluczonym społecznie oraz zapobieganie marginalizacji osób i rodzin, poprzez ich społeczne aktywizowanie, psychiczne wzmacnianie i mobilizowanie ich do podejmowania starań w celu poprawy swojej sytuacji. Działania są i będą prowadzone we współpracy z różnymi instytucjami i organizacjami, którym bliskie jest dobro mieszkańców naszego miasta. Należy jednak otwarcie powiedzieć, że same formy pomocy pozamaterialnej nie rozwiążą problemów, są one działaniem ważnym, ale jedynie wspomagającym, podtrzymującym. Osobom i rodzinom bezwzględnie należy zapewnić środki na zaspokojenie podstawowych potrzeb bytowych lub stworzyć takie warunki, żeby środki te mogły zdobyć we własnym zakresie (poprawa sytuacji na rynku pracy). W innym przypadku staniemy się świadkami coraz szerszej pauperyzacji mieszkańców miasta, co z kolei może doprowadzić do dezintegracji rodzin, rozszerzenia się zjawisk patologicznych począwszy od wszelkich nałogów na przestępstwach skończywszy.