

**SPRAWOZDANIE
Z DZIAŁALNOŚCI MOPS
W RADOMIU
W ROKU 2005**

RADOM – KWIECIEŃ 2006

SPIS TREŚCI

	Nr strony
1. Wprowadzenie	1
2. Zasady ogólne i zakres podmiotowy ustawy	2
3. Zadania pomocy społecznej	3
4. Struktura organizacyjna Miejskiego Ośrodka Pomocy Społecznej	7
5. Problemy i potrzeby klientów korzystających ze świadczeń pomocy społecznej	16
6. Wykorzystanie środków oraz formy świadczeń realizowanych przez Miejski Ośrodek Pomocy Społecznej w roku 2005	18
- zadania gminy	19
- zadania powiatu	26
- dodatki mieszkaniowe	35
- świadczenia rodzinne	35
- praca socjalna	36
- program Centrum Aktywności Lokalnej	37
7. Partnerzy Miejskiego Ośrodka Pomocy Społecznej	44
8. Analiza środków i świadczeń realizowanych przez MOPS w latach 2000 – 2005	46
9. Podsumowanie	66

Opracował :

Zespół ds. Strategii i Doradztwa Metodycznego

1. WPROWADZENIE

Rok 2005 to dla Miejskiego Ośrodka Pomocy Społecznej kolejny rok wdrażania w życie nowej ustawy o pomocy społecznej oraz realizowania w imieniu Gminy spraw związanych z wypłatą świadczeń rodzinnych oraz dodatków mieszkaniowych. Sprostanie tym zadaniom wymagało zwiększenia wysiłków wszystkich pracowników, zwiększenia zatrudnienia oraz wprowadzenia kolejnych zmian organizacyjnych. W strukturze Ośrodka utworzona została nowa komórka – Dział Obsługi Mieszkańca. Podejmowane zmiany oraz wysiłki miały na celu poprawę obsługi mieszkańców, poprzez zminimalizowanie uciążliwości przy załatwianiu spraw związanych w szczególności ze świadczeniami rodzinnymi, zaliczkami alimentacyjnymi i dodatkami mieszkaniowymi.

Sytuacja Ośrodka była trudna, nie tylko ze względu na ilość realizowanych zadań, ale także w związku ze wzrostem liczby klientów ubiegających się o różnego rodzaju świadczenia. Z analizy danych jednoznacznie wynika, że w roku 2005 łącznie obsłużono:

- 11.293 środowisk korzystających z różnych świadczeń z zakresu pomocy społecznej + 626 osób w ramach zadań powiatowych,
- 21.244 wnioski z zakresu świadczeń rodzinnych (19.000) i zaliczki alimentacyjnej (2.244),
- 8.951 gospodarstw domowych w zakresie dodatków mieszkaniowych,
- 4.400 osób składających wnioski o wydanie orzeczenia o niepełnosprawności i stopniu niepełnosprawności.

W powyższych sprawach Miejski Ośrodek Pomocy Społecznej wydał ponad 144.000 decyzji i innych rozstrzygnięć administracyjnych.

Szacuje się, że liczba ta w roku 2006 ulegnie dalszemu zwiększeniu w związku z realizacją III etapu reformy w zakresie świadczeń rodzinnych, kiedy do Ośrodka trafią wszystkie osoby do nich uprawnione, które do tej pory pobierały je w innych instytucjach. We wrześniu 2006 roku kończy się bowiem budowa spójnego i klarownego systemu wsparcia dla rodzin wychowujących dzieci, w którym jedynym podmiotem wypłacającym świadczenia rodzinne będzie gmina.

Należy przy tym zaznaczyć, że praca Ośrodka związana z obsługą klientów nie kończy się na gromadzeniu dokumentów oraz wypłacaniu różnego rodzaju świadczeń finansowych. Poza pomocą materialną świadczona jest bowiem także pomoc rzeczowa i usługowa. Ponadto realizowane są działania z zakresu pracy socjalnej, rozwijane nowe formy pomocy i samopomocy. Ich znaczenie w procesie usamodzielniania klientów oraz rozwiązywania indywidualnych i lokalnych problemów jest niezwykle istotne. Należy przy tym nadmienić, że realizacja tych zadań jest pracochłonna i wymaga poświęcenia jej dużej ilości czasu. Tego ostatniego jest jednak ciągle za mało, ażeby działania z zakresu pracy socjalnej prowadzić w szerszym zakresie. Brak czasu wynika z dużej liczby klientów ubiegających się o pomoc finansową oraz bardzo zbiurokratyzowanego systemu przyznawania zasiłków (obszerne druki, duża ilość dokumentów, stałe weryfikowanie wywiadów).

2. ZASADY OGÓLNE I ZAKRES PODMIOTOWY USTAWY O POMOCY SPOŁECZNEJ

Pomoc społeczna jest instytucją polityki społecznej państwa, powołaną do udzielania pomocy osobom i rodzinom, które znalazły się w trudnej sytuacji życiowej i nie są w stanie jej pokonać wykorzystując własne środki, możliwości i uprawnienia. Warunkiem niezbędnym do powstania uprawnienia do uzyskania świadczenia z pomocy społecznej jest uprzednie wykorzystanie własnych środków, możliwości i przysługujących uprawnień. Pod tym pojęciem należy rozumieć nie tylko sytuację materialną i dochodową, w tym posiadane obok dochodów dobra materialne, ale również umiejętności np. posiadane kwalifikacje zawodowe, właściwości psychofizyczne, aktywność lub jej brak w rozwiązywaniu własnych problemów oraz gotowość współdziałania w tym celu z innymi. Współdziałanie w rozwiązywaniu trudnej sytuacji życiowej jest obowiązkiem wszystkich osób i rodzin korzystających ze świadczeń pomocy społecznej. Odmowa współpracy może stanowić podstawę do odmowy przyznania pomocy lub wstrzymania wypłaty świadczeń.

Celem pomocy społecznej jest zaspokajanie niezbędnych potrzeb osób i rodzin oraz umożliwienie im życia w warunkach odpowiadających godności człowieka. Pomoc społeczna powinna w miarę możliwości doprowadzić do życiowego usamodzielnienia osób i rodzin, ich integracji ze środowiskiem oraz zapobiegać powstawaniu trudnych sytuacji życiowych. Potrzeby osób i rodzin korzystających z pomocy powinny zostać uwzględnione, jeżeli odpowiadają celom i mieszczą się w możliwościach pomocy społecznej. Rodzaj, forma i rozmiar udzielonej pomocy powinny stymulować osobę i rodzinę do samodzielnego rozwiązywania własnych problemów przy wsparciu ze strony profesjonalistów - pracowników socjalnych.

Pomoc społeczną organizują organy administracji rządowej i samorządowej, współpracując w tym zakresie, na zasadzie partnerstwa, z organizacjami społecznymi i pozarządowymi, Kościołem Katolickim, innymi kościołami, związkami wyznaniowymi oraz osobami fizycznymi i prawnymi.

Podstawowe zasady przyznawania świadczeń określają artykuły 7 i 8 ustawy o pomocy społecznej, zgodnie, z którymi prawo do świadczeń pieniężnych z pomocy społecznej przysługuje:

- osobie samotnie gospodarującej, której dochód nie przekracza kwoty 461 zł,
- osobie w rodzinie, w której dochód na osobę nie przekracza kwoty 316 zł,
- rodzinie, której dochód nie przekracza sumy kwot kryterium dochodowego na osobę w rodzinie.

Poza spełnianiem kryterium dochodowego konieczne jest wystąpienie co najmniej jednej z okoliczności wymienionych w art. 7 pkt. 2 - 15:

1. ubóstwa,
2. sieroctwa,
3. bezdomności,
4. bezrobocia,

5. niepełnosprawności,
6. długotrwałej lub ciężkiej choroby,
7. przemocy w rodzinie,
8. potrzeby ochrony macierzyństwa lub wielodzietności,
9. bezradności w sprawach opiekuńczo - wychowawczych i prowadzenia gospodarstwa domowego, zwłaszcza w rodzinach niepełnych lub wielodzietnych,
10. braku umiejętności w przystosowaniu do życia młodzieży opuszczającej placówki opiekuńczo – wychowawcze,
11. trudności w integracji osób, które otrzymały status uchodźcy,
12. trudności w przystosowaniu do życia po zwolnieniu z zakładu karnego,
13. alkoholizmu lub narkomanii,
14. zdarzenia losowego i sytuacji kryzysowej,
15. klęski żywiołowej lub ekologicznej.

Należy zaznaczyć, że wystąpienie ubóstwa jako jedynej przesłanki nie jest wystarczającym powodem do przyznania pomocy.

3. ZADANIA POMOCY SPOŁECZNEJ

Pomoc społeczna, zgodnie z art. 15 ustawy o pomocy społecznej, polega w szczególności na:

- przyznawaniu i wypłacaniu przewidzianych ustawą świadczeń,
- pracy socjalnej,
- prowadzeniu i rozwoju niezbędnej infrastruktury socjalnej,
- analizie i ocenie zjawisk rodzących zapotrzebowanie na świadczenia z pomocy społecznej,
- realizacji zadań wynikających z rozeznaczonych potrzeb społecznych,
- rozwijaniu nowych form pomocy społecznej i samopomocy w ramach zidentyfikowanych potrzeb.

Zadania z zakresu pomocy społecznej są realizowane przez ośrodki pomocy społecznej lub centra pomocy rodzinie, które w tym celu zostały powołane przez samorząd. W przypadku Radomia, który jest miastem na prawach powiatu, zadania gminy i powiatu realizuje w imieniu samorządu Miejski Ośrodek Pomocy Społecznej. Zgodnie z obowiązującym prawem gmina realizuje następujące zadania:

ZADANIA WŁASNE GMINY O CHARAKTERZE OBOWIĄZKOWYM – art. 17. ust. 1:

- opracowanie i realizacja gminnej strategii rozwiązywania problemów społecznych ze szczególnym uwzględnieniem programów pomocy społecznej, profilaktyki i rozwiązywania problemów alkoholowych i innych, których celem jest integracja osób i rodzin z grup szczególnego ryzyka,
- sporządzanie bilansu potrzeb gminy w zakresie pomocy społecznej,
- udzielanie schronienia, zapewnienie posiłku oraz niezbędnego ubrania osobom tego pozbawionym,
- przyznawanie i wypłacanie zasiłków okresowych,

- przyznawanie i wypłacanie zasiłków celowych,
- przyznawanie i wypłacanie zasiłków celowych na pokrycie wydatków powstałych w wyniku zdarzenia losowego,
- przyznawanie i wypłacanie zasiłków celowych na pokrycie wydatków na świadczenia zdrowotne osobom bezdomnym oraz innym osobom niemającym dochodu i możliwości uzyskania świadczeń na podstawie przepisów o powszechnym ubezpieczeniu w Narodowym Funduszu Zdrowia,
- przyznawanie zasiłków celowych w formie biletu kredytowanego ,
- opłacanie składek na ubezpieczenie emerytalne i rentowe za osobę, która zrezygnuje z zatrudnienia w związku z koniecznością sprawowania bezpośredniej, osobistej opieki nad długotrwale lub ciężko chorym członkiem rodziny oraz wspólnie zamieszkującymi matką, ojcem lub rodzeństwem,
- praca socjalna,
- organizowanie i świadczenie usług opiekuńczych, w tym specjalistycznych, w miejscu zamieszkania, z wyłączeniem usług specjalistycznych usług opiekuńczych dla osób z zaburzeniami psychicznymi,
- prowadzenie i zapewnienie miejsc w placówkach opiekuńczo – wychowawczych wsparcia dziennego lub mieszkaniach chronionych,
- tworzenie gminnego systemu profilaktyki i opieki nad dzieckiem i rodziną,
- dożywianie dzieci,
- sprawienie pogrzebu, w tym osobom bezdomnym,
- kierowanie do domu pomocy społecznej i ponoszenie odpłatności za pobyt mieszkańca gminy w tym domu,
- sporządzanie sprawozdawczości oraz przekazywanie jej właściwemu wojewodzie, również w wersji elektronicznej, z zastosowaniem systemu informatycznego.

ZADANIA WŁASNE GMINY – art. 17 ust.2:

- przyznawanie i wypłacanie zasiłków specjalnych celowych,
- przyznawanie i wypłacanie pomocy na ekonomiczne usamodzielnienie w formie zasiłków, pożyczek oraz pomocy w naturze,
- prowadzenie i zapewnienie miejsc w domach pomocy społecznej i ośrodkach wsparcia o zasięgu gminnym oraz kierowanie do nich osób wymagających opieki,
- podejmowanie innych zadań z zakresu pomocy społecznej wynikających z rozeznanych potrzeb gminy, w tym tworzenie i realizacja programów osłonowych,
- współpraca z powiatowym urzędem pracy w zakresie upowszechniania ofert pracy oraz informacji o wolnych miejscach pracy, upowszechniania informacji o usługach poradnictwa zawodowego i o szkoleniach.

ZADANIA Z ZAKRESU ADMINISTRACJI RZĄDOWEJ ZLECONE GMINIE – art. 18:

- przyznawanie i wypłacanie zasiłków stałych,
- opłacanie składek na ubezpieczenie zdrowotne określonych w przepisach o powszechnym ubezpieczeniu w Narodowym Funduszu Zdrowia,

- organizowanie i świadczenie specjalistycznych usług opiekuńczych w miejscu zamieszkania dla osób z zaburzeniami psychicznymi,
- przyznawanie i wypłacanie zasiłków celowych na pokrycie wydatków związanych z klęską żywiołową lub ekologiczną,
- prowadzenie i rozwój infrastruktury środowiskowych domów samopomocy dla osób z zaburzeniami psychicznymi,
- realizacja zadań wynikających z rządowych programów pomocy społecznej, mających na celu ochronę poziomu życia osób, rodzin i grup społecznych oraz rozwój specjalistycznego wsparcia.

ZADANIA WŁASNE POWIATU - art. 19:

- opracowanie i realizacja powiatowej strategii rozwiązywania problemów społecznych, ze szczególnym uwzględnieniem programów pomocy społecznej, wspierania osób niepełnosprawnych i innych, których celem jest integracja osób i rodzin z grup szczególnego ryzyka,
- prowadzenie specjalistycznego poradnictwa,
- organizowanie opieki w rodzinach zastępczych, udzielanie pomocy pieniężnej na częściowe pokrycie kosztów utrzymania umieszczonych w nich dzieci oraz wypłacanie wynagrodzenia z tytułu pozostawania w gotowości przyjęcia dziecka albo świadczonej opieki i wychowania niespokrewnionych z dzieckiem zawodowym rodzinom zastępczym,
- zapewnienie opieki i wychowania dzieciom całkowicie lub częściowo pozbawionym opieki rodziców, w szczególności przez organizowanie i prowadzenie ośrodków adopcyjno – opiekuńczych, placówek opiekuńczo – wychowawczych, dla dzieci i młodzieży, w tym placówek wsparcia dziennego o zasięgu ponadgminnym, a także tworzenie i wdrażanie programów pomocy dziecku i rodzinie,
- pokrywanie kosztów utrzymania dzieci z terenu powiatu, umieszczonych w placówkach opiekuńczo – wychowawczych i w rodzinach zastępczych, również na terenie innego powiatu,
- przyznawanie pomocy pieniężnej na usamodzielnienie oraz na kontynuowanie nauki osobom opuszczającym placówki opiekuńczo – wychowawcze typu rodzinnego i socjalizacyjnego, domy pomocy społecznej dla dzieci i młodzieży niepełnosprawnych intelektualnie, domy dla matek z małoletnimi dziećmi i kobiet w ciąży, rodziny zastępcze oraz schroniska dla nieletnich, zakłady poprawcze, specjalne ośrodki szkolno – wychowawcze lub młodzieżowe ośrodki wychowawcze,
- pomoc w integracji ze środowiskiem osób mających trudności w przystosowaniu się do życia, młodzieży opuszczającej placówki opiekuńczo – wychowawcze typu rodzinnego i socjalizacyjnego, domy pomocy społecznej dla dzieci i młodzieży niepełnosprawnych intelektualnie, domy dla matek z małoletnimi dziećmi i kobiet w ciąży, rodziny zastępcze oraz schroniska dla nieletnich, zakłady poprawcze, specjalne ośrodki szkolno – wychowawcze lub młodzieżowe ośrodki wychowawcze, mających braki w przystosowaniu się,
- pomoc osobom mającym trudności w integracji ze środowiskiem, które

- otrzymały status uchodźcy,
- pomoc osobom mającym trudności w przystosowaniu się do życia po zwolnieniu z zakładu karnego,
 - prowadzenie i rozwój infrastruktury domów pomocy społecznej o zasięgu ponadgminnym oraz umieszczanie w nich skierowanych osób,
 - prowadzenie mieszkań chronionych dla osób z terenu więcej niż jednej gminy oraz powiatowych ośrodków wsparcia, w tym domów dla matek z małoletnimi dziećmi i kobiet w ciąży, z wyłączeniem środowiskowych domów samopomocy i innych ośrodków wsparcia dla osób z zaburzeniami psychicznymi,
 - prowadzenie ośrodków interwencji kryzysowej,
 - udzielanie informacji o prawach i uprawnieniach,
 - szkolenie i doskonalenie zawodowe kadr pomocy społecznej z terenu powiatu,
 - doradztwo metodyczne dla kierowników i pracowników jednostek organizacyjnych pomocy społecznej z terenu powiatu,
 - podejmowanie innych działań wynikających z rozeznaczonych potrzeb, w tym tworzenie i realizacja programów osłonowych,
 - sporządzanie sprawozdawczości oraz przekazywanie jej właściwemu wojewodzie, również w wersji elektronicznej, z zastosowaniem systemu informatycznego,
 - sporządzanie bilansu potrzeb powiatu w zakresie pomocy społecznej,
 - utworzenie i utrzymywanie powiatowego centrum pomocy rodzinie, w tym zapewnienie środków na wynagrodzenia pracowników.

ZADANIA Z ZAKRESU ADMINISTRACJI RZĄDOWEJ REALIZOWANE PRZEZ POWIAT

– art. 20:

- pomoc uchodźcom w zakresie indywidualnego programu integracji oraz opłacanie za te osoby składek na ubezpieczenie zdrowotne określonych w przepisach o powszechnym ubezpieczeniu w Narodowym Funduszu Zdrowia,
- prowadzenie i rozwój infrastruktury ośrodków wsparcia dla osób z zaburzeniami psychicznymi,
- realizacja zadań wynikających z rządowych programów pomocy społecznej, mających na celu ochronę poziomu życia osób, rodzin i grup społecznych oraz rozwój specjalistycznego wsparcia.

INNE USTAWY W OPARCIU, O KTÓRE MIEJSKI OŚRODEK POMOCY SPOŁECZNEJ ŚWIADCZY POMOC NA RZECZ MIESZKAŃCÓW MIASTA

- Ustawa z dnia 28 listopada 2003 roku o świadczeniach rodzinnych (Dz.U. z 2003 roku nr 228, poz. 2255, z późniejszymi zmianami).
- Ustawa z dnia 22 kwietnia 2005 roku o postępowaniu wobec dłużników alimentacyjnych oraz zaliczce alimentacyjnej (Dz. U. z 2005 roku nr 86 poz. 732, z późniejszymi zmianami),
- Ustawa z dnia 27 sierpnia 1997 roku o rehabilitacji zawodowej i społecznej oraz zatrudnianiu osób niepełnosprawnych (Dz.U. z 1997 roku nr 123, poz. 776, z późniejszymi zmianami).

- Ustawa z dnia 21 czerwca 2001 roku o dodatkach mieszkaniowych (Dz.U. z 2001 roku nr 71, poz. 734 z późniejszymi zmianami).
- Ustawa z dnia 21 czerwca 2001 roku o ochronie praw lokatorów, mieszkaniowym zasobie gminy i o zmianie Kodeksu cywilnego (Dz.U. z 2005 roku nr 31, poz. 266, z późniejszymi zmianami).
- Ustawa z dnia 27 sierpnia 2004 roku o świadczeniach opieki zdrowotnej finansowanych ze środków publicznych (Dz.U. z 2004 roku nr 210, poz. 2135, z późniejszymi zmianami).
- Ustawa z dnia 13 października 1998 roku o systemie ubezpieczeń społecznych (Dz.U. z 1998 roku nr 137, poz. 887 z późniejszymi zmianami).
- Ustawa z dnia 19 sierpnia 1994 r. o ochronie zdrowia psychicznego (Dz.U. z 1994 roku nr 111, poz. 535 z późniejszymi zmianami).
- Ustawa z dnia 13 czerwca 2003 roku o cudzoziemcach (Dz.U. z 2003 roku nr 128, poz. 1175 z późniejszymi zmianami).
- Pomoc dla rodzin w oparciu o ustawę z dnia 7 stycznia 1993 roku o planowaniu rodziny, ochronie płodu ludzkiego i warunkach dopuszczalności przerywania ciąży (Dz.U. z 1993 roku nr 17, poz. 78 z późniejszymi zmianami).
- Ustawa z dnia 24 stycznia 1991 roku o kombatantach oraz niektórych osobach będących ofiarami represji wojennych i okresu powojennego (Dz. U. z 2002 roku, nr 42, poz. 371 z późniejszymi zmianami).
- Ustawa z dnia 29 lipca 2005 roku o przeciwdziałaniu przemocy w rodzinie (Dz. U. z 2005 roku, nr 180, poz. 1493)

4. STRUKTURA ORGANIZACYJNA MIEJSKIEGO OŚRODKA POMOCY SPOŁECZNEJ

Zadania pomocy społecznej Miejski Ośrodek Pomocy Społecznej realizuje za pośrednictwem odpowiednich działów i komórek organizacyjnych (*schemat organizacyjny strona 10 – 12; należy zaznaczyć, że w roku 2005 dwukrotnie wprowadzono zmiany w strukturze organizacyjnej Ośrodka, dotyczyły one podległości służbowej poszczególnych działów i zespołów oraz powołania nowego działu*), do których m.in. należą:

- Dział Obsługi Mieszkańców to nowy Dział, który w strukturze Ośrodka pojawił się w czerwcu 2005 roku (Zarządzenie nr 13/05 Dyrektora MOPS nr 13/05 z dnia 7 czerwca 2005 roku w sprawie zmiany struktury organizacyjnej MOPS W Radomiu). Głównym celem jego utworzenia była chęć usprawnienia obsługi klientów oraz pracy Ośrodka. Do podstawowych zadań Działu należą:
 - przyjmowanie wniosków w zakresie świadczeń realizowanych przez MOPS,
 - prowadzenie rejestracji przepływu dokumentów między poszczególnymi działami,
 - wydawanie zaświadczeń o korzystaniu ze świadczeń pomocy społecznej, wydawanie druków i raportów ubezpieczeniowych,

- udzielanie informacji prawnej w zakresie ustaw o: świadczeniach rodzinnych, dodatkach mieszkaniowych i rehabilitacji zawodowej i społecznej oraz zatrudnianiu osób niepełnosprawnych.
- Dział Pracy Socjalnej, w skład którego wchodzi 11 Zespołów (10 Zespołów Pracy Socjalnej zlokalizowanych w różnych punktach miasta oraz Zespół ds. Strategii i Doradztwa Metodycznego). Do zadań Działu należy m.in.:
 - dokonywanie oceny zjawisk rodzących zapotrzebowanie na świadczenia pomocy społecznej,
 - przeprowadzanie wywiadów środowiskowych,
 - kompletowanie dokumentów oraz podejmowanie innych niezbędnych czynności związanych ze świadczeniem różnorodnych form pomocy,
 - prowadzenie pracy socjalnej,
 - aktywizowanie społeczności lokalnych w ramach programu Centrum Aktywności Lokalnej (program związany jest m.in. z budowaniem lokalnego partnerstwa, inicjowaniem grup samopomocowych i obywatelskich, promowaniem działań wolontarystycznych, organizowaniem lub współorganizowaniem lokalnych wydarzeń i akcji),
 - współpraca z lokalnymi instytucjami i organizacjami, w tym pozarządowymi oraz kościelnymi.
- Zespół Profilaktyki Rodzinnej i Opieki nad Dzieckiem, którego zadaniem jest:
 - organizowanie, określanie zasad oraz nadzór nad realizacją opieki nad dziećmi w rodzinach zastępczych,
 - przeprowadzanie wywiadów środowiskowych i przygotowywanie dokumentacji dotyczącej umieszczenia i pobytu dzieci w rodzinach zastępczych i placówkach opiekuńczo – wychowawczych oraz odpłatności za ich pobyt,
 - opracowywanie i nadzór nad realizacją indywidualnych programów usamodzielnienia wychowanków rodzin zastępczych i placówek opiekuńczo – wychowawczych, w tym nadzór nad mieszkaniami chronionymi,
 - realizacja zadań z zakresu profilaktyki środowiskowej,
 - współpraca z instytucjami i organizacjami zajmującymi się pomocą dzieciom i rodzinom.
- Dział Realizacji Pomocy, do zadań którego należy w szczególności:
 - wydawanie decyzji w sprawach przyznania bądź odmowy świadczeń,
 - sporządzanie bilansu potrzeb,
 - sprawowanie nadzoru nad prawidłowym wykorzystaniem budżetu.
- Dział Dodatków Mieszkaniowych, którego zadaniem jest m.in.:
 - kompletowanie i opracowywanie dokumentacji oraz wydawanie decyzji dotyczących przyznania dodatków mieszkaniowych,
 - sporządzanie bilansu potrzeb środków finansowych na dodatki mieszkaniowe,
 - analiza obciążeń mieszkaniowych na terenie Radomia.

- **Dział Świadczeń Rodzinnych, do którego podstawowych zadań należy;**
 - wydawanie decyzji dotyczących świadczeń rodzinnych i zaliczek alimentacyjnych,
 - egzekucja należności nienależnie pobranych niektórych świadczeń rodzinnych,
 - sporządzanie bilansów potrzeb środków finansowych na realizację zadań.
- **Dział Usług Opiekuńczych i Pomocy Stacjonarnej zajmuje się głównie:**
 - zapewnianiem pomocy domowej w formie usług opiekuńczych osobom potrzebującym wsparcia w zakresie zaspakajania codziennych potrzeb życiowych, opieki higienicznej i pielęgnacji, kontaktu z otoczeniem,
 - zapewnianiem specjalistycznych usług opiekuńczych dostosowanych do szczególnych potrzeb, wynikających ze schorzeń lub niepełnosprawności,
 - kierowaniem zainteresowanych osób do domów pomocy społecznej.
- **Dział Rehabilitacji Osób Niepełnosprawnych realizuje zadania związane z rehabilitacją zawodową i społeczną osób niepełnosprawnych, do których należy m.in.:**
 - ułatwienie i utrzymanie odpowiedniego zatrudnienia oraz awansu zawodowego osobom niepełnosprawnym, poprzez umożliwienie korzystania z poradnictwa zawodowego i pośrednictwa pracy (przystosowywanie stanowisk pracy, refundacja wynagrodzeń, pożyczki na rozpoczęcie działalności gospodarczej, finansowanie kosztów szkoleń, itp.),
 - organizowanie warsztatów terapii zajęciowej,
 - dofinansowywanie do turnusów rehabilitacyjnych,
 - dofinansowywanie sportu, kultury, rekreacji i turystyki,
 - likwidacja barier architektonicznych, technicznych i w komunikowaniu się.
- **Domy dla Bezdomnych Kobiet i Mężczyzn są ukierunkowane na niesienie pomocy osobom i rodzinom pozbawionym dachu nad głową. Zapewniają one:**
 - schronienie,
 - jeden gorący posiłek dziennie,
 - niezbędną odzież,
 - pomoc pracownika socjalnego w rozwiązywaniu problemów bytowych i dążeniu do stabilizacji w tym zakresie.

W okresie jesienno – zimowym w ramach realizacji zadań na rzecz bezdomnych prowadzona jest noclegownia zapewniająca schronienie zarówno mężczyznom, jak i kobietom.
- **Środowiskowy Dom Samopomocy działa na rzecz osób z zaburzeniami psychicznymi poprzez podtrzymywanie i rozwijanie umiejętności samodzielnego życia tych osób, podniesienie poziomu ich zaradności życiowej, sprawności psychofizycznej, przystosowanie do funkcjonowania społecznego w środowisku. Swoje zadania ŚDS realizuje m.in. poprzez:**
 - pracę socjalną,
 - psychoedukację,
 - pomoc psychologiczną,

- psychoterapię grupową,
 - treningi umiejętności społecznych,
 - poradnictwo,
 - terapię zajęciową,
 - zajęcia kulturalno – oświatowe i rekreacyjne.
- Klub „Seniora” prowadzi zajęcia o charakterze kulturalno - oświatowym dla emerytów i rencistów.

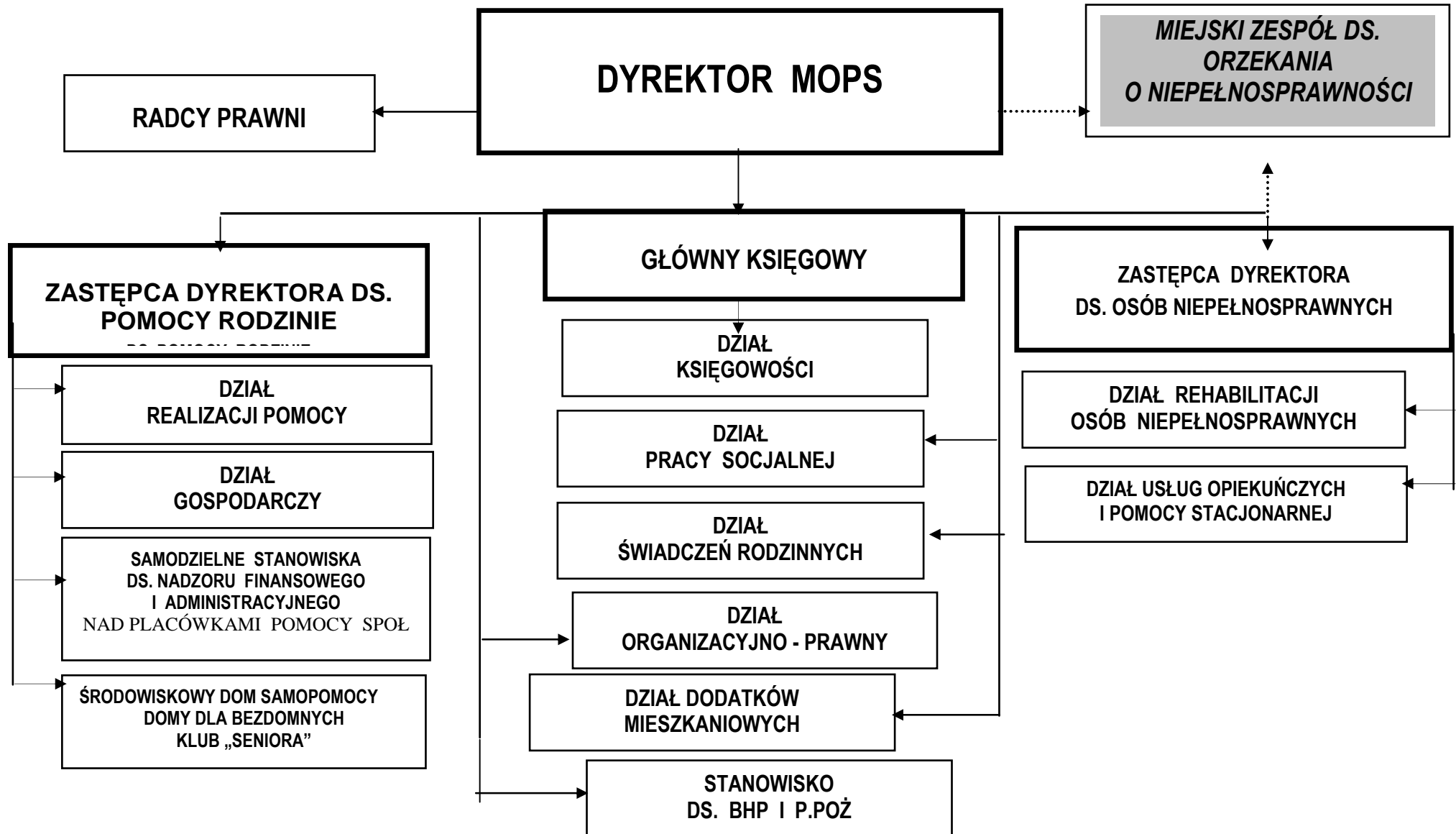
Przy Miejskim Ośrodku Pomocy Społecznej działa Miejski Zespół ds. Orzekania o Niepełnosprawności. Do jego zadań należy rozpatrywanie wniosków o ustalenie stopnia niepełnosprawności do celów związanych głównie z zatrudnieniem w warunkach pracy chronionej, uzyskaniem świadczeń z pomocy społecznej, ulg i uprawnień przysługujących osobom niepełnosprawnym, zaopatrzeniem w przedmioty ortopedyczne i środki pomocnicze, korzystania z turnusów rehabilitacyjnych. Ponadto do zadań Zespołu należy ustalanie niepełnosprawności osób do 16 roku życia do celów związanych z uzyskaniem zasiłku pielęgnacyjnego lub świadczenia pielęgnacyjnego dla osoby opiekującej się chorym dzieckiem. Miejski Zespół, na wniosek osoby zainteresowanej, wydaje legitymacje osoby niepełnosprawnej (na podstawie orzeczeń o niepełnosprawności, stopniu niepełnosprawności oraz orzeczeń ZUS).

Ponadto Miejski Ośrodek Pomocy Społecznej, w ramach realizacji zadań powiatowych, sprawuje nadzór nad działalnością, w szczególności w zakresie spraw finansowo - administracyjnych (schemat nr 4):

- ośrodka adopcyjno – opiekuńczego,
- placówek opiekuńczo – wychowawczych,
- domów pomocy społecznej.

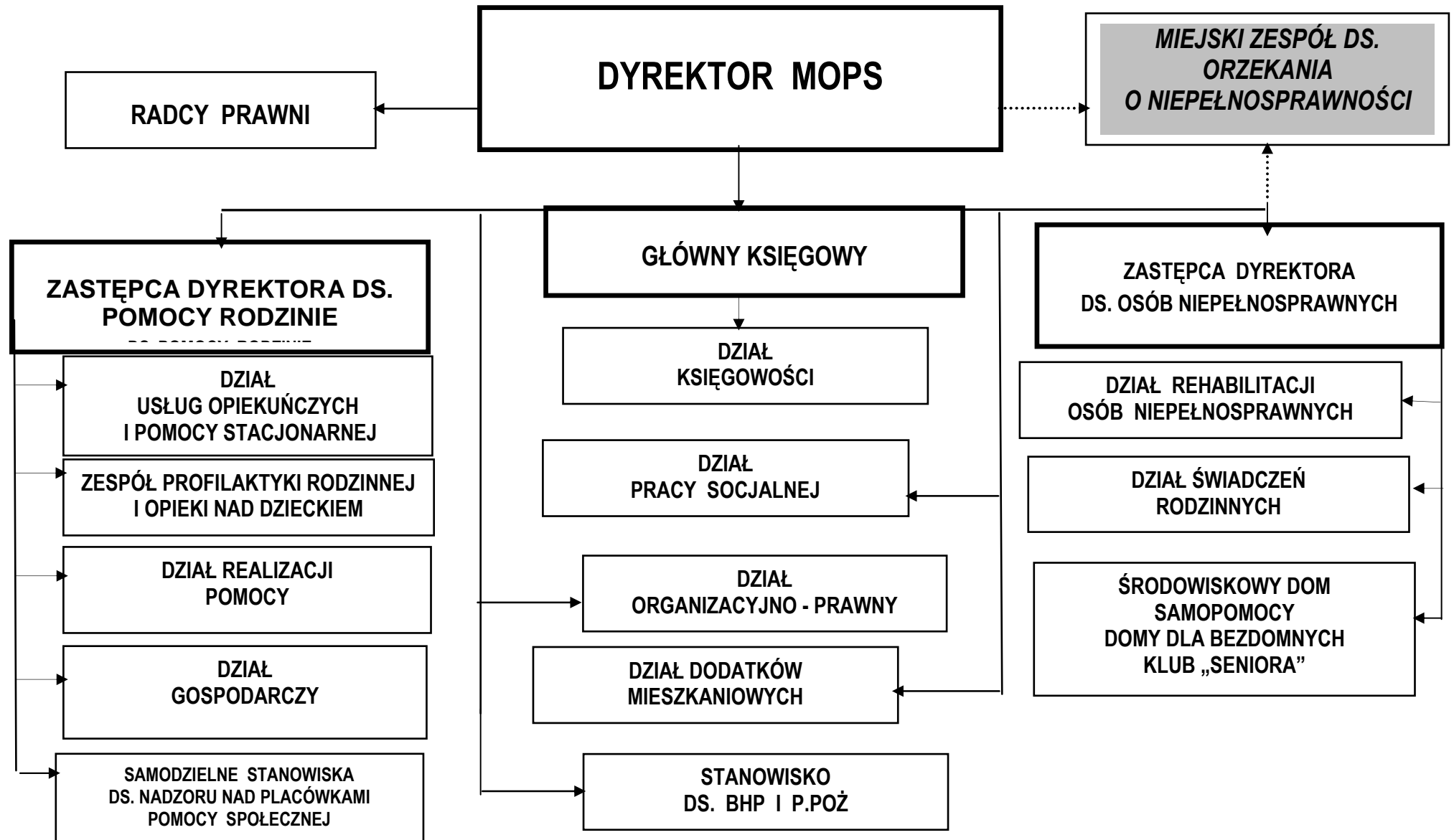
Schemat nr 1

SCHEMAT ORGANIZACYJNY MIEJSKIEGO OŚRODKA POMOCY SPOŁECZNEJ W RADOMIU
(do 13 kwietnia 2005 roku)



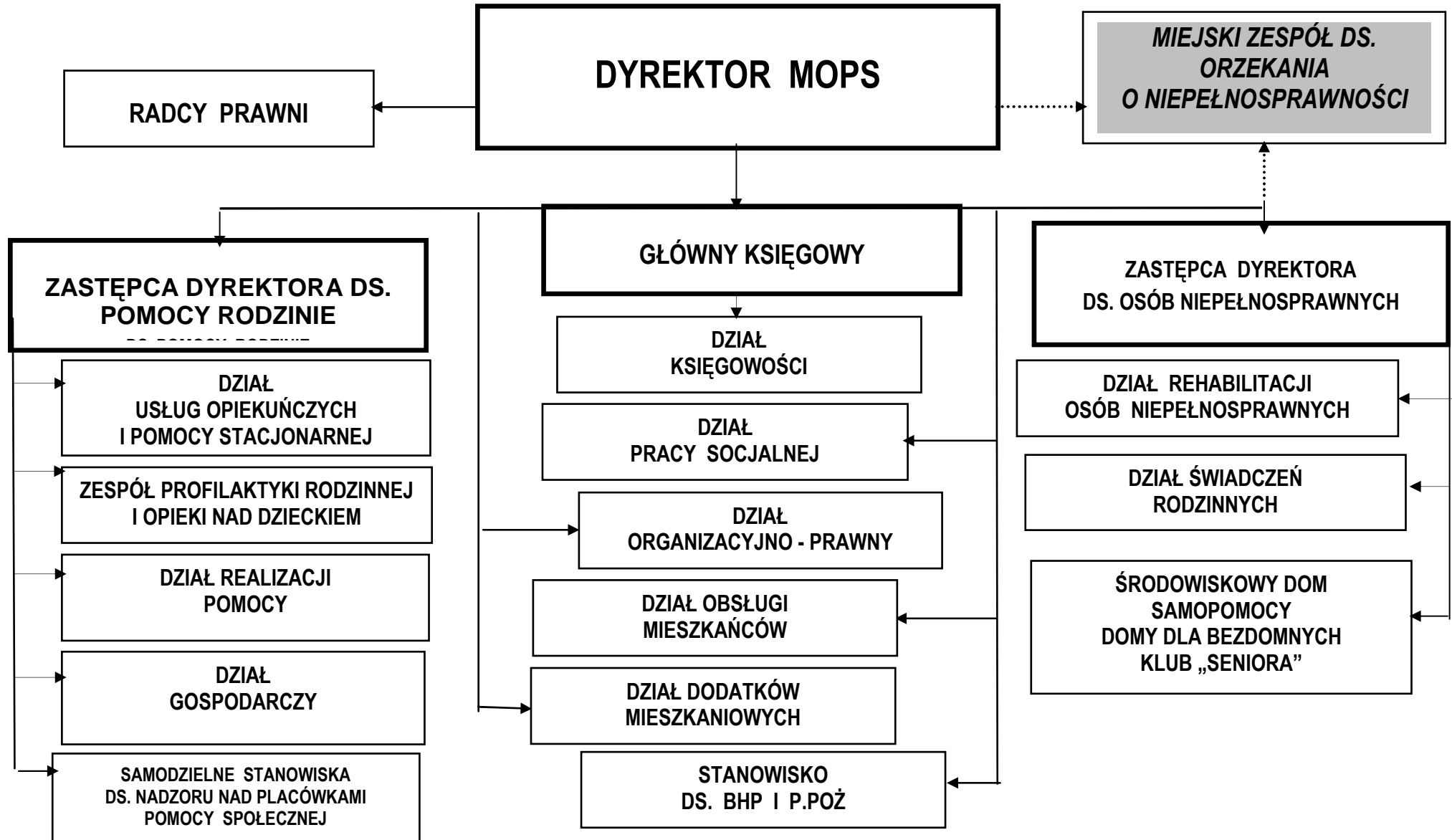
Schemat nr 2

SCHEMAT ORGANIZACYJNY MIEJSKIEGO OŚRODKA POMOCY SPOŁECZNEJ W RADOMIU
(od 14 kwietnia 2005 roku)

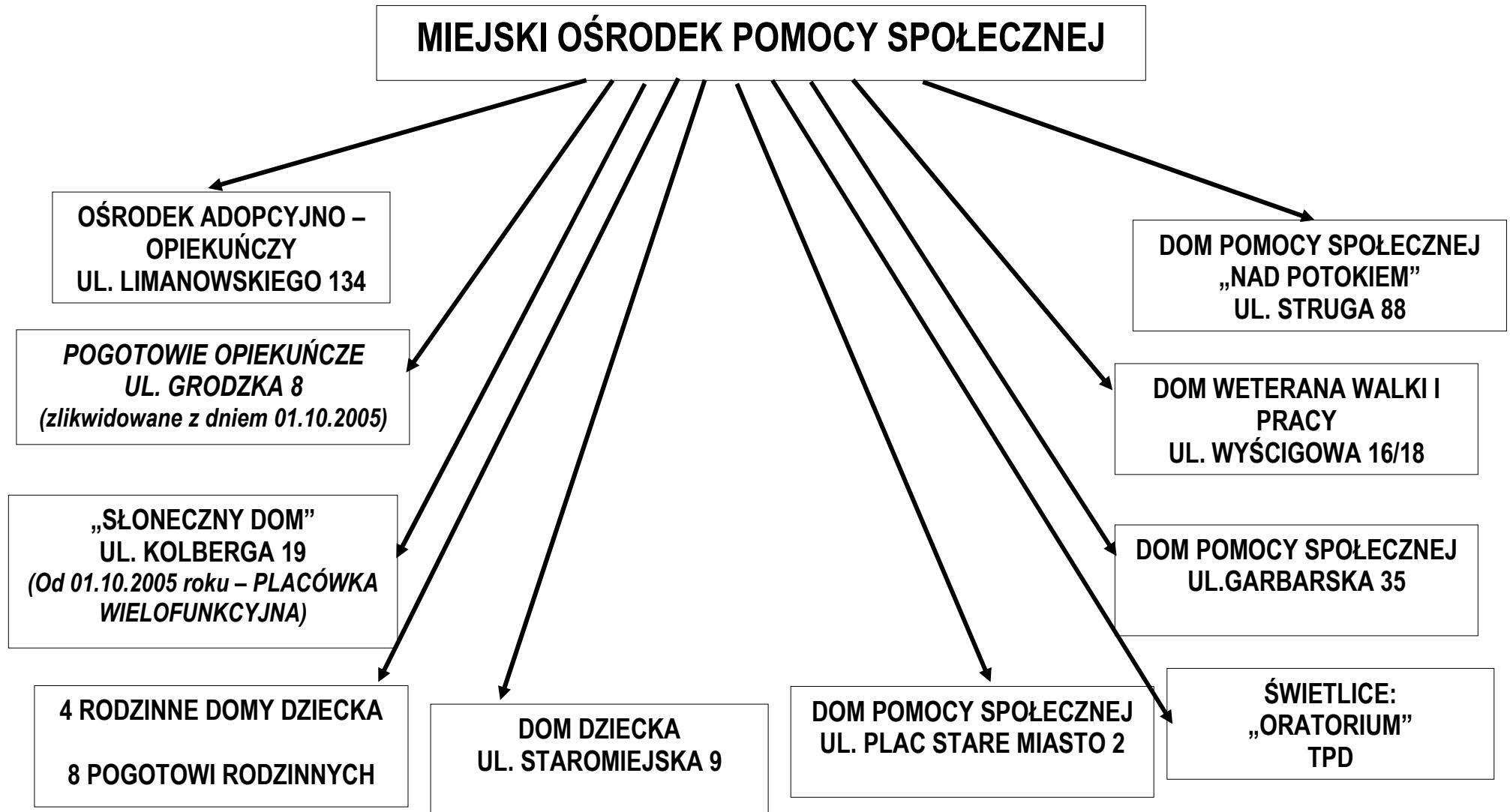


Schemat nr 3

SCHEMAT ORGANIZACYJNY MIEJSKIEGO OŚRODKA POMOCY SPOŁECZNEJ W RADOMIU
(od 7 czerwca 2005 roku)



JEDNOSTKI, NAD KTÓRYMI MIEJSKI OŚRODEK POMOCY SPOŁECZNEJ SPRAWUJE NADZÓR



Miejski Ośrodek Pomocy Społecznej na dzień 31 grudnia 2005 roku zatrudniał 466 pracowników. Szczegółowy wykaz zatrudnienia w poszczególnych działach oraz dynamikę wzrostu zatrudnienia w latach 2001 – 2005 ilustruje poniższa tabela. Znaczący wzrost zatrudnienia nastąpił w roku 2003 oraz 2005, co było spowodowane koniecznością tworzenia nowych działów – Działu Świadczeń Rodzinnych i Działu Obsługi Mieszkańców.

Tabela nr 1

DYNAMIKA ZATRUDNIENIA W LATACH 2001 – 2005

DZIAŁ	STAN ZATRUDNIENIA NA:					UWAGI*
	31.12.2001	31.12.2002	31.12.2003	31.12.2004	31.12.2005	
Kierownictwo	4	4	4	4	4	0
Samodzielne stanowiska	4	4	4	4	4	0
Dział Organizacyjno - Prawny	9	13	14	16	17	+1
Dział Księgowości	12	14	12	12	12	0
Dział Gospodarczy	28	35	37	42	45	+3
Dział Pracy Socjalnej	121	125	128	129	117	-12
Dział Realizacji Pomocy	21	21	22	20	25	+5
Dział Świadczeń Rodzinnych	-	-	-	31	33	+2
Dział Dodatków Mieszkaniowych	18	22	24	24	21	-3
Dział Usług Opiekuńczych	135	136	129	125	122	-3
Dział Rehabilitacji Osób Niepełnosprawnych	7	8	8	8	9	+1
Zespół ds. Orzekania o Niepełnosprawności	3	5	6	7	7	0
Środowiskowy Dom Samopomocy	11	10	10	10	10	0
Domy dla Bezdomnych	14	13	14	14	14	0
Klub „Seniora”	1	1	1	1	1	0
Zespół Profilaktyki Rodzinnej i Opieki nad Dzieckiem od 14.04.2005	-	-	-	-	+11	+11
Dział Obsługi Mieszkańców od 08.06.2005	-	-	-	-	+14	+14

RAZEM	388	411	413	447	466	+19
w tym prace interwencyjne	-	6 osób	-	-	-	-

* różnica pomiędzy stanem zatrudnienia na dzień 31.12.2004 roku i na dzień 31.12.2005 roku.

5. PROBLEMY I POTRZEBY KLIENTÓW KORZYSTAJĄCYCH ZE ŚWIADCZEŃ POMOCY SPOŁECZNEJ

W roku 2005 z różnych form świadczeń z zakresu pomocy społecznej skorzystało łącznie 11.293 środowiska (pod tym pojęciem należy rozumieć samotne osoby lub rodziny, które tworzą gospodarstwa domowe), w których żyje 29.211 osób. Mając na uwadze, że Radom liczy 227.309 mieszkańców, klientami pomocy społecznej w roku 2005 było około 13% jego mieszkańców.

Tabela nr 2

ŚRODOWISKA KORZYSTAJĄCE Z POMOCY SPOŁECZNEJ W LATACH 1998 – 2005

LATA	LICZBA ŚRODOWISK		%
	W ROKU	PRZYROST W STOSUNKU DO ROKU POPRZEDNIEGO	
1998	9.814	-	-
1999	9.349	- 465	95,3
2000	10.408	1.059	111,3
2001	11.498	1.090	110,5
2002	12.004	506	104,5
2003	12.526	522	104,3
2004	10.753	- 1.773	85,9
2005	11.293	540	105

W latach 1999 – 2003 miał miejsce stały wzrost liczby środowisk korzystających ze świadczeń z zakresu pomocy społecznej. W roku 2003 w porównaniu do roku 1999 liczba ta zwiększyła się o 3.177 środowisk. Było to ściśle związane z przemianami społeczno – gospodarczymi i związanym z tym bezrobociem, które w sposób znaczący przyczyniało się do pauperyzacji społeczeństwa. Tendencja wzrostowa została zahamowana dopiero w roku 2004, kiedy to po raz pierwszy od 5 lat odnotowany został znaczny spadek liczby świadczeniobiorców. W porównaniu z rokiem 2003 ilość środowisk korzystających ze świadczeń z zakresu pomocy społecznej zmniejszyła się o ponad 1.700, czyli około 14%. Główną przyczyną takiej sytuacji nie była jednak poprawa sytuacji na rynku pracy, ale zmiany ustawowe związane z budowaniem jednolitego i spójnego systemu wsparcia dla rodzin wychowujących dzieci oraz zmian w systemie świadczeń z zakresu ubezpieczeń społecznych. To pierwsze spowodowało odejście z pomocy społecznej części świadczeń do systemu świadczeń rodzinnych, drugie przeniesienie realizacji rent socjalnych do ZUS. Zahamowanie tendencji wzrostowej było jednak krótkotrwałe, bowiem już w roku 2005 odnotowujemy kolejny wzrost liczby klientów pomocy społecznej. Liczba środowisk korzystających ze świadczeń realizowanych przez

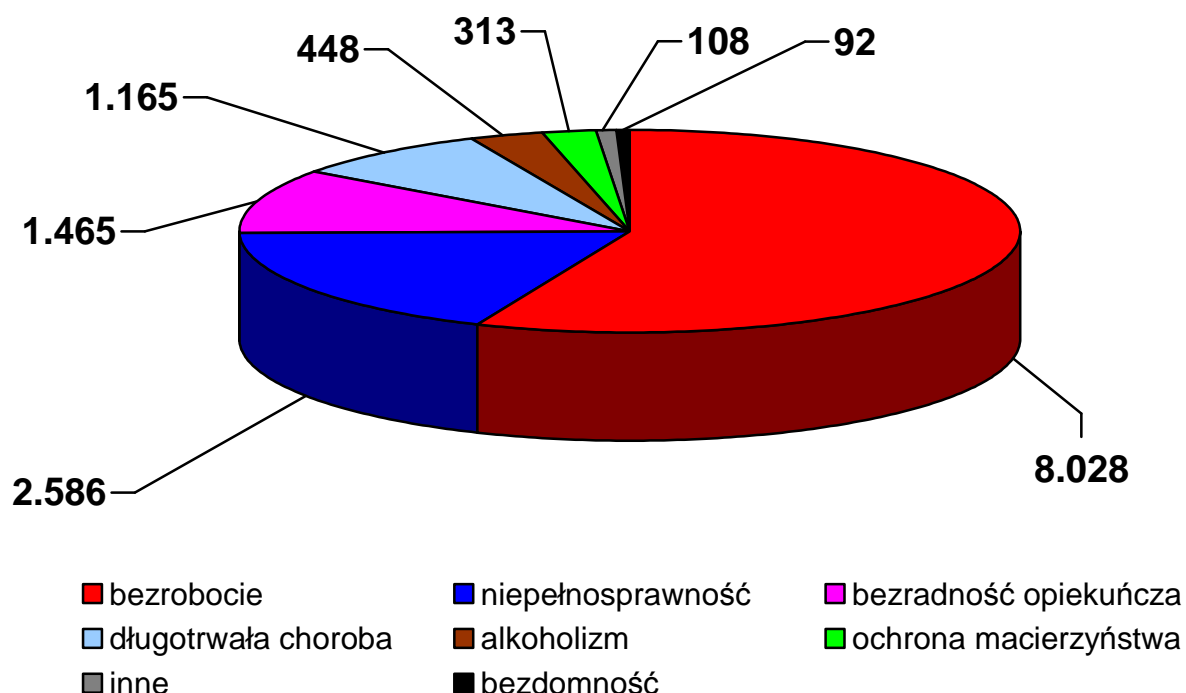
Ośrodek w porównaniu do roku 2004 roku zwiększyła się o 540. Wpływ na taką sytuacją miały głównie zmiany wprowadzone ustawą z dnia 22 kwietnia 2005 roku o postępowaniu wobec dłużników oraz zaliczce alimentacyjnej. Rozszerzyła ona bowiem katalog podmiotów nieuprawnionych do zasiłku rodzinnego i związanych z nim dodatków, a także do świadczeń pielęgnacyjnych. W pierwszym przypadku wyeliminowane zostały osoby samotnie wychowujące dziecko, jeśli na to dziecko nie mają zasądzonych świadczeń alimentacyjnych od drugiego z rodziców dziecka, natomiast prawo do świadczenia pielęgnacyjnego od 1 września 2005 roku utraciły osoby wymagające stałej opieki pozostające w związku małżeńskim oraz osoby w rodzinie, dla których ustalono prawo do dodatku z tytułu opieki nad dzieckiem w okresie korzystania z urlopu wychowawczego albo świadczenia pielęgnacyjnego.

Środowiska, które w roku 2005 korzystały z różnego rodzaju świadczeń z zakresu pomocy społecznej, borykały się z wieloma problemami, powodującymi ich dysfunkcjonalność. Większość z nich zmagala się z kilkoma problemami jednocześnie, co ilustruje poniższe zestawienie i wykres:

- ⇒ bezrobocie – dotyczyło 8.028 środowisk, co stanowi 71,1% ogółu korzystających z pomocy,
- ⇒ bezradność w sprawach opiekuńczo-wychowawczych i prowadzeniu gospodarstwa domowego - dotyczyła 1.465 środowisk (13%),
- ⇒ niepełnosprawność - dotyczyła 2.586 środowisk (22,9%),
- ⇒ alkoholizm – dotyczył 448 środowisk (4%),
- ⇒ długotrwała choroba - dotyczyła 1.165 środowisk (10,3%),
- ⇒ ochrona macierzyństwa – dotyczyła 313 środowisk (2,8%),
- ⇒ bezdomność – dotyczyła 92 środowisk (0,8%),
- ⇒ inne (zdarzenia losowe, narkomania, trudności w przystosowaniu do życia po opuszczeniu zakładu karnego) dotyczyło 108 środowisk (1%).

Wykres nr 1

GŁÓWNE PROBLEMY KLIENTÓW POMOCY SPOŁECZNEJ



Z przedstawionych danych wynika, że dominującym problemem, który utrudnia lub uniemożliwia prawidłowe funkcjonowanie osób i rodzin jest bezrobocie, które jest udziałem ponad 70% środowisk, korzystających w roku 2005 ze świadczeń pomocy społecznej. Wskaźnik ten jest odzwierciedleniem sytuacji na radomskim rynku pracy i wysokiej stopy bezrobocia. Mimo niewielkiego spadku jest ona nadal bardzo wysoka i na dzień 30 listopada 2005 roku kształtowała się na poziomie 27,5%. Niedostateczna ilość miejsc pracy, upadek wielu gałęzi przemysłu, likwidacja zakładów pracy oraz stosunkowo niski poziom kwalifikacji decydują o wysokiej liczbie klientów pozostających bez pracy. Problem bezrobocia plasuje się na pierwszym miejscu także dlatego, że jest on najłatwiejszy do zdiagnozowania, z nim utożsamiają się sami klienci, potwierdzają go także dokumenty z urzędu pracy. Problem bezrobocia rzadko jednak występuje w odosobnieniu, najczęściej obok niego, jako przyczyna lub skutek pojawiają się takie problemy jak: uzależnienia, przemoc, niepełnosprawność, bezdomność, itp. Nawarstwienie problemów jest bardzo zgubne w skutkach, prowadzi bowiem do degradacji osób i rodzin.

Na kolejnym miejscu wśród problemów, z jakim borykają się środowiska korzystające z pomocy (ponad 33%), plasują się te, które związane są ze złym stanem zdrowia (długotrwała choroba i niepełnosprawność). Środowiska te borykają się z trudnościami finansowymi, związanymi w szczególności z koniecznością ponoszenia wysokich kosztów leczenia oraz zakupu leków.

W przypadku 13% środowisk głównym problemem jest bezradność w sprawach opiekuńczo – wychowawczych, które dotyczą w szczególności rodzin wielodzietnych i niepełnych. Rodziny, te najczęściej w związku z trudnościami finansowymi, brakiem możliwości zmiany sytuacji nie potrafią radzić sobie z trudnościami dnia codziennego.

Na kolejnych miejscach plasują się takie problemy jak: alkoholizm – 4%, ochrona macierzyństwa około 3%. Należy przy tym zaznaczyć, że fakt iż alkoholizm został

uznany za główny problem jedynie w 4% środowisk nie odzwierciedla faktycznej sytuacji. Problem ten, co jest faktem powszechnie znanym, dotyczy znacznie większej liczby środowisk. Jednak osoby nim dotknięte nie utożsamiają się z problemem i w związku z tym jest on bardzo trudny do zdiagnozowania.

6. WYKORZYSTANIE ŚRODKÓW ORAZ FORMY ŚWIADCZEŃ REALIZOWANYCH PRZEZ MIEJSKI OŚRODEK POMOCY SPOŁECZNEJ W ROKU 2005

Ustawa z dnia 12 marca 2004 roku w sposób istotny ograniczyła katalog świadczeń pieniężnych (art. 36 p. 1) i obecnie realizowane są następujące formy pomocy:

- zasiłki stałe,
- zasiłki okresowe,
- zasiłki celowe i specjalne zasiłki celowe,
- zasiłki i pożyczki na ekonomiczne usamodzielnienie,
- pomoc dla rodzin zastępczych,
- pomoc na usamodzielnienie oraz na kontynuowanie nauki,
- świadczenia pieniężne na utrzymanie i pokrycie wydatków związanych z nauką języka polskiego dla uchodźców.

Rozszerzona została natomiast lista świadczeń i usług o charakterze pozamaterialnym (art. 36 p.2), do których należy:

- praca socjalna,
- bilet kredytowany,
- składki na ubezpieczenie zdrowotne i społeczne,
- pomoc rzeczowa, w tym na ekonomiczne usamodzielnienie,
- sprawienie pogrzebu,
- poradnictwo specjalistyczne,
- interwencja kryzysowa,
- schronienie,
- posiłek,
- niezbędne ubranie,
- usługi opiekuńcze oraz specjalistyczne usługi opiekuńcze,
- mieszkanie chronione,
- pobyt i usługi w domach pomocy społecznej,
- opieka i wychowanie w rodzinach zastępczych oraz placówkach opiekuńczo – wychowawczych,
- pomoc w uzyskaniu odpowiednich warunków mieszkaniowych, w tym w mieszkaniach chronionych, pomoc w uzyskaniu zatrudnienia, pomoc na zagospodarowanie – w formie rzeczowej dla osób usamodzielnionych,

- szkolenia, poradnictwo rodzinne i terapia rodzinna prowadzona przez ośrodki adopcyjno – opiekuńcze.

Miejski Ośrodek Pomocy Społecznej realizuje wszystkie zadania z zakresu pomocy społecznej oraz zadania związane z rehabilitacją społeczną i zawodową (zadania gminy – własne i zlecone oraz zadania powiatowe). Ponadto w imieniu Gminy zajmuje się obsługą dodatków mieszkaniowych oraz świadczeń rodzinnych.

ZADANIA GMINY

W roku 2005 ze świadczeń z zakresu pomocy społecznej skorzystało ogółem 11.293 środowiska, w tym:

- ⇒ ze świadczeń przyznawanych w ramach zadań zleconych skorzystało 1.384 osób lub rodzin,
- ⇒ ze świadczeń przyznawanych w ramach zadań własnych skorzystało 10.700 osób lub rodzin.

Należy zaznaczyć, że niektóre rodziny korzystają z pomocy zarówno w ramach zadań zleconych jak również własnych.

ZADANIA ZLECONE

I. ZASIŁKI I POMOC W NATURZE – ZASIŁKI STAŁE

Na plan 4.316.000 zł wykorzystano kwotę 4.277.374 zł, co stanowi 99,1% planu. Z pomocy w tej formie w roku 2005 skorzystało 1.364 osoby (z 1.359 rodzin). Średnia wysokość zasiłku wyniosła 334,9 zł.

II. SKŁADKI NA UBEZPIECZENIA ZDROWOTNE OPŁACANE ZA OSOBY POBIERAJĄCE NIEKTÓRE ŚWIADCZENIA Z POMOCY SPOŁECZNEJ ORAZ NIEKTÓRE ŚWIADCZENIA RODZINNE

Na plan 352.200 zł wykorzystano 350.553 zł, co stanowi 99,5% planu. Na ubezpieczenia zdrowotne świadczeniobiorców wydatkowano:

- z ustawy o świadczeniach rodzinnych kwotę 86.078 dla 200 osób (średnia wysokość składki – 35,70 zł),
- z ustawy o pomocy społecznej kwotę 264.475 zł dla 880 osób (średnia wysokość składki – 31,80 zł).

W ramach zadań zleconych wydano łącznie 1.666 decyzji.

ZADANIA WŁASNE

ŚWIADCZENIA SPOŁECZNE

Na plan 17.170.000 zł wykorzystano 16.824.447 zł, czyli 98% planu. W kwocie tej ujęta została dotacja z budżetu Wojewody na realizację zasiłków okresowych w kwocie 8.580.000 zł, z której wydatkowo 8.234.665 zł, co stanowi 96% planu. Niższe

wykonanie planu spowodowane zostało zgłoszeniem się mniejszej liczby osób uprawnionych do zasiłku okresowego.

Ponadto Ośrodek otrzymał dotację Wojewody na realizację programu „Posiłek dla potrzebujących” w wysokości 1.794.000 zł (wydatkowano kwotę 1.793.376 zł). Dotacja ta zwiększyła środki na zadania własne gminy na zapewnienie gorącego posiłku w formie finansowej i w naturze:

- posiłki w naturze dla dorosłych – 34.592 zł,
- posiłki w naturze dla dzieci – 703.982 zł,
- zasiłki celowe na przygotowanie posiłku – 1.054.802 zł.

Ośrodek otrzymał także środki z funduszu przeciwalkoholowego¹ w wysokości 289.525 zł, które zostały wydatkowane w 100%. Zostały one wykorzystane na:

- dożywianie dzieci w świetlicach – 229.353,
- wakacje zorganizowane przez TPD (kolonie) – 60.172 zł

Szczegółowe wydatkowanie środków na poszczególne zadania ilustruje tabela nr 3.

¹ Należy wyjaśnić, że w roku 2005 MOPS otrzymał z funduszu przeciwalkoholowego łącznie kwotę 350.000 zł.. Otrzymane środki zostały wykorzystane na realizację następujących zadań:

- 289.525 zł – dożywianie dzieci podczas zajęć w świetlicach i ogniskach oraz w okresie ferii zimowych,
- 50.000 zł – dotacje celowe na finansowanie zadań zleconych jednostkom nie zaliczanym do sektora finansów publicznych na zapewnienie gorącego posiłku osobom o niskim statusie materialnym, dotkniętym problemem alkoholowym,
- 10.474, 04 zł – zakup sprzętu sportowego dla 49 szkół realizujących program „Sport dla Jasia i Małgosi”.

Tabela nr 3

WYDATKOWANIE ŚRODKÓW Z ZADAŃ WŁASNYCH

RODZAJ ŚWIADCZENIA	ŁĄCZNY KOSZT W ZŁ	PROCENTOWY UDZIAŁ W STOSUNKU DO WSZYSTKICH WYDATKÓW	ILOŚĆ OSÓB OBJĘTYCH POMOĄ	ŚREDNIA WYSOKOŚĆ ŚWIADCZENIA LUB KOSZT POSIŁKU W ZŁ
Zasiłki okresowe	8.234.665 (dotacja Wojewody)	48,9	9.468	126
Zasiłki celowe, w tym: – zasiłki celowe na zgłaszane potrzeby poza opalem – zasiłki celowe na opał – zasiłki celowe na posiłek dla potrzebujących Ponadto posiłek dla potrzebujących był finansowany ze środków Wojewody	7.244.978 4.773.797 1.415.759 1.055.422 1.054.802	43	17.432 9.790 (posiłek dla potrzebujących)	113 52 (wysokość jednego zasiłku celowego na posiłek dla potrzebujących)
Sprawienie pogrzebu	54.367	0,3	35	1.553
Posiłki w naturze dla dorostrych	402.172 (środki własne) + 34.592 (środki Wojewody – posiłek dla potrzebujących)	2,4	489	4,18

Posiłki w naturze dla dzieci w szkołach i świetlicach	888.265 (środki własne) + 703.982 (środki Wojewody – posiłek dla potrzebujących) + 229.353 (środki z funduszu przeciwaalkoholowego)	5,4	4.595	2,29
--	--	------------	--------------	-------------

Posiłki dla dzieci finansowane przez Ośrodek spożywane były w przedszkolach, szkołach podstawowych, gimnazjach i szkołach ponadgimnazjalnych oraz w świetlicach:

- Świetlica „Bezpieczne Osiedle” SM „Nasz Dom” – ul. M.C. Skłodowskiej 11/13,
- Klub „Kwadrat” SM „Nasz Dom” – ul. Grzybowska 16 (do maja 2005 roku),
- Świetlica „Uśmiech” przy Domu Kultury SM „Michałów” – ul. Królowej Jadwigi 1,
- Świetlica Środowiskowa „Uśmiech” przy Domu Kultury „Idalin” – ul. Bluszczowa 4/8,
- Ośrodek Kuratorski Nr 1 przy Sądzie Rejonowym w Radomiu – ul. Limanowskiego 23,
- Publiczny Ogródek Jordanowski – ul. Śniadeckich 9,
- Świetlica Socjoterapeutyczna przy Caritas Diecezji Radomskiej – ul. Kościelna 5,
- Stowarzyszenie Katolicki Ruch Antynarkotyczny KARAN – ul. Żeromskiego 27,
- Katolicka Świetlica Profilaktyczno – Wychowawcza „Oratorium” Zgromadzenia Sióstr św. Michała Archanioła – tymczasowo ul. Moniuszki 5 (od stycznia 2006 roku – ul. Wenera 7a),
- Klub Opieki Pozalekcyjnej przy PSP nr 34 – ul. Miła 18 (do czerwca 2005 roku),
- RSM ul. Zbrowskiego 104 – Klub Osiedlowy ul. Skorupki 1,
- SM „Ustronie” ul. Wyścigowa 19 – świetlica socjoterapeutyczna „Sputnik”,
- „Słoneczny Dom” – ul. Kolberga 19 (do czerwca 2005 roku),
- Świetlica CNIz „Bajka” przy RTBS „Administrator”,
- Świetlica Środowiskowa Caritas Pallotyńska Prowincji Chrystusa Króla.

Posiłki dla dorosłych przyznawane na podstawie decyzji, były realizowane w barach: „Sezam”, „Krakus” oraz stołówkach: „Betania” i B.J.s.c.Gapczyńskich, w formie:

- dwudaniowej dla 270 osób na łączną kwotę 356.622 zł,
- jednodaniowej dla 219 osób na łączną kwotę 80.142 zł.

Ponadto osoby dorosłe o niskim statusie materialnym, dotknięte problemem alkoholowym, które zostały wskazane przez pracowników socjalnych korzystały z jednodaniowych posiłków (zupa + pieczywo). Ich koszt został pokryty z dotacji w wysokości 550.000 zł, zaś realizacja odbywała się za pośrednictwem:

- Caritas Diecezji Radomskiej (skierowanie zostało wydane 531 osobom),
- Caritas Pallotyńska (skierowanie wydane zostało 837 osobom),
- OO Bernardyni (skierowanie zostało wydane 486 osobom).

W ramach zadań własnych wydano 83.191 decyzji.

USŁUGI OPIEKUŃCZE I POMOC STACJONARNA

USŁUGI OPIEKUŃCZE – zadanie własne

W roku 2005 opieką domową objęto 535 osób. Usługi opiekuńcze były wykonywane przez 170 opiekunek, w tym 111 zatrudnionych w ramach umowy o pracę, 59 na

podstawie umowy – zlecenia. Ze środków własnych gminy na usługi opiekuńcze wydatkowano kwotę 2.348.573,91 zł, z tego w ramach umowy o pracę 2.161.249,05 zł, umowy zlecenia 187.324,86 zł.

Opiekunki przepracowały u podopiecznych łącznie 209.153 roboczogodziny, w tym w ramach umowy o pracę 172.608, umowy zlecenia 36.545.

SPECJALISTYCZNE USŁUGI OPIEKUŃCZE – zadanie zlecone

W 2005 roku opieką w formie specjalistycznych usług opiekuńczych objęto 29 osób. Usługi tego rodzaju świadczyło 19 opiekunek, w tym 9 zatrudnionych na umowę o pracę i 10 na umowę – zlecenie. Łącznie opiekunki przepracowały 17.850 roboczogodzin, w tym w ramach umowy o pracę 11.318, zaś w ramach umowy zlecenia 6.532.

Na specjalistyczne usługi opiekuńcze wydatkowano kwotę 205.952,41 zł, co stanowi 100% planu.

POMOC STACJONARNA

Pomoc stacjonarna realizowana jest za pośrednictwem domów pomocy społecznej, w których osoby niezdolne do samodzielnego funkcjonowania w środowisku mają zapewnioną całodobową opiekę.

Na terenie Radomia funkcjonują 4 domy pomocy społecznej:

- Dom Pomocy Społecznej „Nad Potokiem” – ul. Struga 88
- Dom Pomocy Społecznej Weterana Walki i Pracy – ul. Wyścigowa 16
- Dom Pomocy Społecznej im. Św. Kazimierza – ul. Garbarska 35
- Dom Pomocy Społecznej – Plac Stare Miasto 2

W roku 2005 wpłynęło 195 wniosków osób ubiegających się o miejsca w domach pomocy społecznej:

- 175 wniosków dotyczyło umieszczenia w domach pomocy społecznej dla przewlekle somatycznie chorych, stanowiły one 89,7% wszystkich spraw,
- 16 w domach dla przewlekle psychicznie chorych,
- 3 w domach dla osób niepełnosprawnych intelektualnie,
- 1 w domu dla dzieci i młodzieży niepełnosprawnej intelektualnie.

Wydano 111 decyzji o umieszczeniu w domach pomocy społecznej; na dzień 31 grudnia 2005 roku na umieszczenie nadal oczekuje 246 osób, w tym:

- 218 czeka na miejsce w domach pomocy społecznej dla przewlekle somatycznie chorych (159 na miejsce w Domu Weterana Walki i Pracy),
- 25 oczekuje na miejsce w domach dla przewlekle psychicznie chorych,
- 3 w domach dla niepełnosprawnych intelektualnie.

Łącznie w sprawach dotyczących usług opiekuńczych i domów pomocy społecznej wydano 3.018 decyzji.

Tabela nr 4

DOMY POMOCY SPOŁECZNEJ

NAZWA I ADRES PLACÓWKI	PLAN WYDATKÓW W ZŁOTYCH					
	2000	2001	2002	2003	2004	2005
DPS „Nad Potokiem” – ul. Struga 88 miejsc – 225; zatrudnienie – 145 etatów	4.559.965 w tym dotacja: 3.529.965	4.583.060 w tym dotacja: 3.350.760	4.693.579 w tym dotacja: 3.332.680	4.812.343 w tym dotacja: 3.326.760	4.932.654 w tym dotacja: 3.309.375	5.274.462 w tym dotacja: 3.036.000
DPS Weterana Walki i Pracy – ul. Wyścigowa 16 miejsc – 220; zatrudnienie – 128 etatów	4.560.500 w tym dotacja: 3.313.200	4.646.000 w tym dotacja: 3.280.000	4.649.800 w tym dotacja: 3.173.800	4.865.200 w tym dotacja: 3.160.200	5.151.111 w tym dotacja: 3.231.625	5.145.985 w tym dotacja: 2.873.040
DPS – ul. Garbarska 35 miejsc – 45; zatrudnienie – 30 etatów	817.200 w tym dotacja: 642.000	930.374 w tym dotacja: 629.275	989.240 w tym dotacja: 672.600	1.007.200 w tym dotacja: 642.600	1.051.703 w tym dotacja: 645.530	1.035.696 w tym dotacja: 615.240
DPS – Plac Stare Miasto 2 miejsc – 40; zatrudnienie – 28 etatów	869.800 w tym dotacja: 706.800	973.130 w tym dotacja: 682.600	941.160 w tym dotacja: 631.800	939.609 w tym dotacja: 616.800	1.020.378 w tym dotacja: 589.095	986.394 w tym dotacja: 571.320
RAZEM: – miejsc – 530 – zatrudnienie – 331	10.807.465 w tym dotacja: 8.191.965 środki gminy: 2.615.500	11.132.564 w tym dotacja: 7.942.635 środki gminy: 3.189.929	11.273.779 w tym dotacja: 7.810.880 środki gminy: 3.462.899	11.624.352 w tym dotacja: 7.746.360 środki gminy: 3.877.992	12.155.846 w tym dotacja: 7.775.625 środki gminy: 4.380.221	12.442.537 w tym dotacja: 7.095.600 środki gminy: 5.346.937

Tabela nr 5

DOTACJA NA JEDNEGO MIESZKAŃCA W DOMACH POMOCY SPOŁECZNEJ

NAZWA I ADRES PLACÓWKI	DOTACJA W ZŁOTYCH					
	2000	2001	2002	2003	2004	2005
DPS „Nad Potokiem” – ul. Struga 88	1.255	1.200	1.170	1.180	1.185	1.220
Dom Samotnej Matki – oddział DPS „Nad Potokiem” – ul. Limanowskiego 134	1.205	1.140	1.120	1.140	1.185	-
DPS Weterana Walki i Pracy ul. Wyścigowa 16	1.255	1.200	1.170	1.180	1.185	1.220
Dom Pomocy Społecznej ul. Garbarska 35	1.275	1.240	1.190	1.190	1.185	1.220
Dom Pomocy Społecznej Plac Stare Miasto 2	1.410	1.370	1.280	1.280	1.235	1.220

POMOC NA RZECZ BEZDOMNYCH

Podstawowym celem pomocy osobie bezdomnej jest zapewnienie jej schronienia, a następnie dążenie do stabilizacji w tym zakresie. Pomoc w tej formie w roku 2005 była świadczona przez:

- Dom dla Bezdomnych Kobiet – 25 miejsc (średnie wykorzystanie miejsc w roku 2005 - 57%),
- Dom dla Bezdomnych Mężczyzn – 39 miejsc (średnie wykorzystanie miejsc w roku 2005 - 80%),
- Noclegownię dla Kobiet – 6 miejsc (średnie wykorzystanie miejsc w roku 2005 – 100%),
- Noclegownię dla Mężczyzn – 24 miejsca (średnie wykorzystanie miejsc w roku 2005 – 69%),
- miejsce w mieszkaniu chronionym – jedna rodzina.

W okresie zimowym tymczasowe miejsca noclegowe były wykorzystane w 100%.

Łącznie jednostki zapewniające schronienie osobom bezdomnym dysponują 94 stałymi miejscami, co zaspakaja aktualne potrzeby.

W roku 2005 schronieniem objęto łącznie 364 osoby, w tym:

- 232 mężczyzn,
- 74 kobiety,
- 58 dzieci.

Liczba świadczeń wyniosła 23.585, zaś średni okres pobytu wyniósł 65 dni. Koszt pobytu wynosił natomiast 23,18 zł.

Ze środków własnych gminy na bezdomność wydatkowo w roku 2005 kwotę 522.446,92 zł. Ponadto Domy dla Bezdomnych otrzymały darowizny rzeczowe w postaci żywności na łączną kwotę 32.352 zł oraz darowizny rzeczowe od 107 anonimowych darczyńców przyjęte na podstawie protokołów (bez oszacowanej wartości), były to artykuły spożywcze oraz przemysłowe (środki piorące i czyszczące). Klienci Domów byli także objęci programem „Dostarczanie żywności dla najuboższej ludności Unii Europejskiej 2005”.

POMOC NA RZECZ OSÓB ZE SCHORZENIAMI PSYCHICZNYMI – ŚRODOWISKOWY DOM SAMOPOMOCY (ŚDS)

Środowiskowy Dom Samopomocy jest ośrodkiem wsparcia dla osób przewlekle psychicznie chorych, prowadzonym przez Miejski Ośrodek Pomocy Społecznej jako zadanie powiatowe.

Plan finansowy na rok 2005 wynosił 324.000 zł i zrealizowany został w wysokości 323.142,94 zł, czyli w 99,7%. Z usług świadczonych przez w/w placówkę skorzystało 45 osób (26 kobiet i 19 mężczyzn), zaś liczba osobodni pobytu wyniosła 7.205.

Uczestnicy zajęć byli objęci pomocą w postaci jednego gorącego posiłku (ze środków własnych gminy na łączną kwotę 16.214,89 zł). Dzięki dofinansowaniu z PFRON oraz środkom zdobytym od sponsorów 20 osób korzystających z usług ŚDS uczestniczyło w turnusie rehabilitacyjnym.

W roku 2005 w ramach zadań własnych powiatu świadczeniami objęto 626 osób z 475 rodzin (liczba osób w tych rodzinach 1.068), wydano 543 decyzje.

I. RODZINY ZASTĘPCZE

W roku 2005 funkcjonowało 244 rodziny zastępcze, w tym:

- 201 rodzin spokrewnionych z dzieckiem, w których przebywało 271 dzieci,
- 33 rodziny niespokrewnione z dzieckiem, w których przebywało 46 dzieci,
- zawodowe rodziny zastępcze niespokrewnione z dzieckiem:
 - 8 o charakterze pogotowia rodzinnego, w których przebywało 60 dzieci,
 - 2 specjalistyczne, w których przebywało 6 dzieci.

Na plan w wysokości 3.663.594 zł na pomoc dla rodzin zastępczych wykorzystano w 2005 kwotę 3.587.591,95 zł, co stanowi 98% planu. Szczegółowe wykorzystanie środków z tego rozdziału ilustruje tabela nr 7.

II. PLACÓWKI OPIEKUŃCZO – WYCHOWAWCZE

W ramach zadań powiatowych Miejski Ośrodek Pomocy Społecznej sprawuje nadzór nad działalnością placówek opiekuńczo – wychowawczych, których wykaz i koszty utrzymania ilustruje tabela nr 6. Należy przy tym zaznaczyć, że różnice, które zostały wykazane w tabeli między planem a wykonaniem w Rodzinnych Domach Dziecka wyniknęły z konieczności zastosowania oszczędności na potrzeby Gminy.

PLACÓWKI OPIEKUŃCZO – WYCHOWAWCZE (usamodzielnienia i kontynuacja nauki)

Na plan 410.000 zł wykorzystano 360.437,52 zł, co stanowi 88%. Środki te wydatkowano na następujące świadczenia:

- pomoc pieniężną na usamodzielnienie na łączną kwotę 32.420 zł (9% wszystkich wydatków) otrzymało 8 osób (średnia kwota zasiłku na 1 osobę wyniosła 4.052,50 zł),
- pomoc pieniężną na kontynuowanie nauki na łączną kwotę 328.017,52 zł (91% wszystkich wydatków) otrzymało 81 osób (średnia kwota zasiłku na 1 osobę wyniosła 337,46 zł).

Tabela nr 6

PLACÓWKI OPIEKUŃCZO – WYCHOWAWCZE

NAZWA I ADRES PLACÓWKI	BUDŻET W ZŁOTYCH					
	2000	2001	2002	2003	2004	2005
„Słoneczny Dom” – ul. Kolberga 19 Od 1 października 2005 roku przekształcony w Placówkę Wielofunkcyjną 55 – miejsc, zatrudnienie – 40 etatów	1.704.091	1.716.815	1.673.689	1.824.996	1.766.359	1.745.885
„Pogotowie Opiekuńcze” – ul. Grodzka 8 15 miejsc; 15 etatów Placówka została zlikwidowana 31 października 2005 roku.	998.903	979.582	1.009.447	858.757	757.328	535.905
Dom Dziecka (placówka niepubliczna) – ul. Staromiejska 9 27 miejsc; zatrudnienie – 18 etatów	548.830	545.000	594.585	666.400	658.500	605.614
Świetlica Towarzystwa Przyjaciół Dzieci – ul. Miła 29 50 miejsc; zatrudnienie – 3 osoby	65.000	50.000	35.530	47.530	43.000	35.000
Katolicka Świetlica Profilaktyczno – Wychowawcza „Oratorium” – ul. Moniuszki 9 50 miejsc; zatrudnienie – 2 osoby	16.000	31.000	17.000	42.730	50.000	35.000
Rodzinny Dom Dziecka nr 1 – ul. Bacha 11 5 miejsc; zatrudnienie – 1 etat	-	-	-	137.341	95.114	109.468 – plan 93.902 – wykonanie
Rodzinny Dom Dziecka nr 3 – ul. Ostrowiecka 7 8 miejsc; zatrudnienie – 1 etat	-	-	-		113.733	134.762 – plan 124.886 – wykonanie
Rodzinny Dom Dziecka nr 2 – ul. Wośnicka 28 8 miejsc; zatrudnienie – 1 etat	-	-	-	-	111.671	135.000 – plan 118.807 – wykonanie
Rodzinny Dom Dziecka nr 4 – ul. Rwańska 10 (od 1 sierpnia 2005 roku) 8 miejsc; zatrudnienie – 1 etat	-	-	-	-	-	110.622 – plan 96.577 – wykonanie
Świadczenia społeczne dla wychowanków opuszczających placówki opiekuńczo – wychowawcze	-	98.418	368.480	407.075	383.166	360.437

RAZEM: – Miejsc – 226 – Zatrudnienie - 82	Dotacja 3.521.544	Dotacja 3.613.000	3.771.373 w tym dotacja: 3.326.373 środki gminy: 445.000	3.984.799 w tym dotacja: 3.555.000 środki gminy: 429.799	3.992.708 w tym dotacja: 3.786.081 środki gminy: 206.627	3.807.693 – plan 3.752.013 - wykonanie
--	------------------------------------	------------------------------------	---	---	---	---

Tabela nr 7

ŚWIADCZENIA DLA RODZIN ZASTĘPCZYCH

RODZAJ ŚWIADCZENIA	ŁĄCZNY KOSZT	PROCENTOWY UDZIAŁ W STOSUNKU DO WSZYSTKICH WYDATKÓW	ILOŚĆ DZIECI NA KTÓRE PRYZNANO POMOC	ŚREDNIA WYSOKOŚĆ ŚWIADCZENIA W ZŁOTYCH
Pomoc pieniężna na usamodzielnienie	11.347,00	1	3	3.782
Pomoc na kontynuowanie nauki	672.827	19	135	415
Pomoc pieniężna dla dziecka	2.383.355	66	383	518
Jednorazowa pomoc dla dziecka przyjmowanego do rodziny	18.155	-	10	1.815
Rodziny zastępcze o charakterze pogotowia rodzinnego, w tym:	452.136	12	-	-
Jednorazowa pomoc dla dziecka	13.779	-	16	862
Pomoc pieniężna dla dziecka	249.677	-	60	346
Wynagrodzenie osób za pełnienie zadań pogotowia rodzinnego	188.680	-	-	-
Rodziny zastępcze specjalistyczne, w tym:	35.179	1	-	-
Pomoc pieniężna dla dziecka	19.067	-	6	794
Wynagrodzenie osób za pełnienie zadań rodziny specjalistycznej	16.112	-	2	-
Opłata za dzieci z Radomia umieszczone w rodzinach zastępczych na terenie innych powiatów	14.593	1	5	729

III. ZASIŁKI I POMOC W NATURZE

Na plan w wysokości 250.000 zł wykorzystano kwotę 245.129,24 zł, co stanowi 98,5% zaplanowanych środków. Kwota została przeznaczona na pomoc w formie rzeczowej na zagospodarowanie dla 53 usamodzielniających się wychowanków z rodzin zastępczych i placówek opiekuńczo – wychowawczych (zakup podstawowego sprzętu gospodarstwa domowego, np.: pralka, lodówka, telewizor). Średnia wysokość świadczenia wyniosła 4.625,08 zł.

Na terenie Radomia w roku 2005 funkcjonowały 4 mieszkania chronione, w których zamieszkują usamodzielniający się wychowankowie:

- 1 lokal dla 3 osób przy ul. Kolberga 19 m 3 – 15 czerwca 2005 roku mieszkanie to zostało przekazane placówce socjalizacyjnej „Słoneczny Dom”,
- 1 lokal dla 2 osób przy ul. Kolberga 19 m 2,
- 1 lokal dla 1 osoby przy ul. Sandomierskiej 20/1,
- 1 lokal dla 4 osób przy ul. Wośnickiej 28a.

W roku 2005 w mieszkaniach chronionych zamieszkiwało ogółem 8 osób:

- 5 osób, które opuściły placówkę opiekuńczo – wychowawczą,
- jedna 3 – osobowa rodzina objęta programem wychodzenia z bezdomności.

Ogółem w 2005 roku w ramach realizacji zadań gminy i powiatu wydanych zostało 85.400 decyzji.

REHABILITACJA ZAWODOWA I SPOŁECZNA

Rehabilitacja zawodowa i społeczna jest realizowana przez Dział Rehabilitacji Osób Niepełnosprawnych, który środki na ten cel otrzymuje z Państwowego Funduszu Rehabilitacji Osób Niepełnosprawnych. Wysokość środków przyznanych w roku 2005 wynosiła – 4.503.731 zł, z tym na:

- ⇒ rehabilitację zawodową – 589.852 zł,
- ⇒ rehabilitację społeczną – 3.913.879 zł.

Wydatkowano ogółem 4.363.669,92 zł, w tym na:

- ⇒ rehabilitację zawodową – 514.692,91 zł,
- ⇒ rehabilitację społeczną – 3.848.977,01 zł.

REHABILITACJA ZAWODOWA

Rehabilitacja zawodowa ma na celu ułatwienie osobie niepełnosprawnej uzyskania i utrzymania odpowiedniego zatrudnienia i awansu zawodowego przez umożliwienie jej korzystania z poradnictwa zawodowego i pośrednictwa pracy. Na rehabilitację zawodową środki przyznano w wysokości 589.852 zł, wydatkowano 514.692,91 zł. Środki te były wydatkowane na realizację następujących zadań ustawowych:

PRZYSTOSOWANIE STANOWISK PRACY DLA OSÓB NIEPEŁNOSPRAWNYCH

O przystosowanie stanowisk pracy dla osób niepełnosprawnych stosownie do potrzeb wynikających z ich niepełnosprawności mogą ubiegać się pracodawcy, którzy funkcjonują co najmniej 12 miesięcy i są pracodawcami w rozumieniu kodeksu pracy. Pracodawca, który zatrudni przez okres 36 miesięcy osoby niepełnosprawne skierowane do pracy przez urząd pracy, może otrzymać zwrot kosztów do wysokości 20 – krotnego przeciętnego wynagrodzenia za każde przystosowane stanowisko pracy. W roku 2005 nie było zainteresowania ze strony pracodawców tą formą dofinansowania, nie wpłynął ani jeden wniosek i nie przystosowano żadnego stanowiska pracy dla osoby niepełnosprawnej.

Natomiast Gmina Miasta Radom realizując program celowy Państwowego Funduszu Rehabilitacji Osób Niepełnosprawnych „Program wyrównywania różnic między regionami” z 2004 roku utworzyła 82 stanowiska pracy i wydatkowała kwotę 1.445.760,30 zł. Również w 2005 roku Gmina przystąpiła do realizacji w/w programu i w jego ramach zawarto 14 umów na utworzenie 29 stanowisk pracy dla osób niepełnosprawnych. Umowy te są w trakcie realizacji, zaś przewidywany termin zakończenia to czerwiec 2006 roku.

REFUNDACJA WYNAGRODZEŃ I SKŁADEK NA UBEZPIECZENIE SPOŁECZNE

Refundacja wynagrodzeń dla osób niepełnosprawnych obejmuje okres 18 miesięcy refundowanych co drugi miesiąc. Na zobowiązania z tytułu refundacji wynagrodzeń z umów zawartych w latach poprzednich przeznaczono kwotę 329.852 zł.

W roku 2005 wydatkowano kwotę 254.872,91 zł na refundację dla 78 osób niepełnosprawnych, w tym kwotę 115.588,91 zł dla 42 osób zatrudnionych w zakładach pracy chronionej.

POŻYCZKI NA ROZPOCZĘCIE DZIAŁALNOŚCI GOSPODARCZEJ LUB ROLNICZEJ

O pożyczkę na działalność gospodarczą albo rolniczą może ubiegać się osoba niepełnosprawna zarejestrowana w Powiatowym Urzędzie Pracy jako bezrobotna lub poszukująca pracy i niepracująca. Pożyczka jest udzielana maksymalnie na okres 48 miesięcy. Może ona zostać umorzona do 50% pod warunkiem prowadzenia działalności gospodarczej przez okres co najmniej 24 miesięcy i spełnienia pozostałych warunków umowy między innymi regularnych spłat rat. Pożyczkę można otrzymać tylko raz, pod warunkiem, że osoba nie korzystała z pożyczki z Funduszu Pracy. Wymagane jest poręczenie 3 osób, których dochód brutto wynosi 60% przeciętnego wynagrodzenia.

W roku 2005 wpłynęło 7 wniosków na kwotę 330.000 zł. Zawarto 5 umów na łączną kwotę 200.000 zł. Pożyczki były udzielane w szczególności na działalność handlową oraz gastronomiczną.

FINANSOWANIE KOSZTÓW SZKOLENIA

Wysokość dofinansowania szkolenia i przekwalifikowania osób niepełnosprawnych wynosi 100% kosztów szkolenia, nie więcej jednak niż do wysokości pięciokrotnego przeciętnego wynagrodzenia. Na koniec grudnia 2005 roku zarejestrowanych było 1.027 bezrobotnych i 292 osoby poszukujące pracy i nie pozostających w zatrudnieniu. O sfinansowanie kosztów szkolenia zwróciło się 69 osób – wszystkie otrzymały skierowanie i ukończyły szkolenie, poprzez co podwyższyły swoje kwalifikacje. Osoby niepełnosprawne w roku 2005 skorzystały z kursów: masażu, na operatora wózka jezdniowego, księgowości komputerowej, kucharskich, prawa jazdy kategorii C + E oraz w zakresie przewozu materiałów niebezpiecznych, komputerowych, w tym także z zakresu grafiki komputerowej.

Na finansowanie kosztów szkoleń wydatkowano w roku 2005 kwotę 59.820 zł.

DOFINANSOWANIE DO OPROCENTOWANIA KREDYTÓW BANKOWYCH ZACIĄGNIĘTYCH NA KONTYNUACJĘ DZIAŁALNOŚCI

Dofinansowanie do oprocentowania kredytu bankowego może otrzymać osoba, która nie korzystała z pożyczki ze środków PFRON lub gdy taka pożyczka została spłacona lub w całości umorzona. Dofinansowanie może być udzielone kredytobiorcy raz w roku i do jednego kredytu bankowego lub inwestycyjnego i wynosić do 50% oprocentowania. W roku 2005 na dofinansowanie do oprocentowania kredytów bankowych nie wpłynął żaden wniosek.

REHABILITACJA SPOŁECZNA

Rehabilitacja społeczna ma na celu umożliwienie osobom niepełnosprawnym uczestnictwa w życiu społecznym, co oznacza przygotowanie do aktywnego pełnienia różnorodnych ról społecznych oraz pokonywania barier utrudniających włączenie się w życie społeczne, w szczególności psychologicznych, architektonicznych, urbanistycznych, transportowych i w komunikowaniu się. Na rehabilitację społeczną przyznano kwotę 3.913.879 zł, wydatkowano 3.848.977,01 zł. Środki te były wydatkowane na realizację następujących zadań ustawowych:

DOFINANSOWANIE DO POBYTU OSOBOM NIEPEŁNOSPRAWNYM DO UCZESTNICTWA W TURNUSACH REHABILITACYJNYCH

Turnus rehabilitacyjny oznacza zorganizowaną formę aktywnej rehabilitacji, połączoną z elementami wypoczynku mającą na celu przede wszystkim ogólną poprawę psychofizycznej sprawności, wyrobienie zaradności, pobudzanie i rozwijanie zainteresowań osób niepełnosprawnych. Wysokość dofinansowania zależy od przeciętnego wynagrodzenia i wynosi w przypadku:

- znacznego stopnia niepełnosprawności – 27% przeciętnego wynagrodzenia,
- umiarkowanego stopnia niepełnosprawności – 25% przeciętnego wynagrodzenia,
- lekkiego stopnia niepełnosprawności – 23% przeciętnego wynagrodzenia,
- dzieci – 27% przeciętnego wynagrodzenia,
- opiekuna – 18% przeciętnego wynagrodzenia,
- pracownika Zakładu Pracy Chronionej – 18% przeciętnego wynagrodzenia.

W roku 2005 wpłynęło 1.802 wnioski na dofinansowanie turnusów rehabilitacyjnych, w tym dla 546 opiekunów. Dofinansowanie zostało przyznane 1.749 osobom wraz z opiekunami. Wyplacono dofinansowanie dla 875 osób dorosłych + 274 opiekunów na kwotę 641.930,70 zł oraz dla 154 dzieci + 130 opiekunów na kwotę 166.587 zł.

WARSZTATY TERAPII ZAJĘCIOWEJ

Warsztat terapii zajęciowej oznacza wyodrębnioną organizacyjnie i finansowo placówkę, stwarzającą osobom niepełnosprawnym niezdolnym do podjęcia pracy możliwość udziału w rehabilitacji społecznej i zawodowej poprzez terapię zajęciową. Celem działania warsztatu jest rehabilitacja zmierzająca do wszechstronnego rozwoju każdego uczestnika, poprawy zaradności osobistej, sprawności psychofizycznych oraz przystosowania do życia w społeczeństwie. Na terenie Radomia funkcjonują 3 warsztaty terapii zajęciowej:

- przy Polskim Stowarzyszeniu na Rzecz Osób z Upośledzeniem Umysłowym – Koło w Radomiu dla 35 osób,

- przy Stowarzyszeniu Pomocy Dzieciom Niewidomym i Niedowidzącym „Nadzieja” (do października 2005 roku był on usytuowany przy Specjalnym Ośrodku Szkolno – Wychowawczym dla Dzieci Niewidomych i Słabo Widzących) dla 25 osób,
- przy Polskim Związku Głuchych – warsztat rozpoczął działalność od 21 grudnia 2005 roku, jest on przeznaczony dla 30 uczestników.

W roku 2005 na działalność dwóch pierwszych warsztatów wydatkowano kwotę 804.840 zł, zaś na wyposażenie i działalność trzeciego kwotę 89.852, 26 zł.

DOFINANSOWANIE SPORTU, KULTURY, REKREACJI I TURYSTYKI

O dofinansowanie z tego zakresu mogą ubiegać się osoby prawne i jednostki organizacyjne nie posiadające osobowości prawnej, jeżeli prowadzą działalność statutową na rzecz osób niepełnosprawnych przez okres co najmniej dwóch lat, udokumentują zapewnienie odpowiednich do potrzeb osób niepełnosprawnych warunków technicznych i lokalowych do realizowania zadania oraz posiadanie środków własnych lub z innych źródeł w wysokości nie objętych dofinansowaniem. Wysokość dofinansowania wynosi 60% przedsięwzięcia.

W roku 2005 zawartych zostało 40 umów na kwotę 106.989 zł. Wydatkowano kwotę 95.526,88 zł, między innymi na organizację wycieczek, zawodów sportowych, Radomskich Dni Godności, ognisk integracyjnych.

DOFINANSOWANIE ZAOPATRZENIA W SPRZĘT REHABILITACYJNY, PRZEDMIOTY ORTOPEDYCZNE I ŚRODKI POMOCNICZE

O dofinansowanie mogą się ubiegać osoby, których dochód nie przekracza 50% przeciętnego wynagrodzenia we wspólnym gospodarstwie domowym, a w przypadku osoby samotnej 65% przeciętnego wynagrodzenia. Dofinansowanie wynosi do 100% udziału własnego w zakupie przedmiotów ortopedycznych i środków pomocniczych oraz do 150% sumy limitu kasy chorych i udziału własnego, gdy cena zakupu jest wyższa od limitu.

Na realizację tego zadania w roku 2005 wydatkowano kwotę 849.384,53 zł dla 1.333 osób dorosłych oraz 214.420,67 zł dla 294 dzieci. Refundacji podlegały głównie pampersy, cewniki, materace przeciwoleżynowe, protezy kończyn dolnych i górnych, aparaty słuchowe, obuwie ortopedyczne, wózki inwalidzkie.

Dofinansowanie w sprzęt rehabilitacyjny wynosi do 60% kosztów, nie więcej niż do wysokości pięciokrotnego przeciętnego wynagrodzenia. W 2005 roku zawarto 191 umów i wydatkowano kwotę 81.821,72 zł dla 136 osób dorosłych oraz kwotę 14.970,76 zł dla 30 dzieci. Dofinansowano głównie rowerki rehabilitacyjne, materace i przyrządy rehabilitacyjne, atlasy, lampy BIOPTRON.

LIKWIDACJA BARIER ARCHITEKTONICZNYCH I TECHNICZNYCH

O dofinansowanie na likwidację barier architektonicznych mogą ubiegać się osoby niepełnosprawne, które mają trudności w poruszaniu się, zaś realizacja przedsięwzięć umożliwi lub w znaczny sposób ułatwi im wykonywanie podstawowych, codziennych czynności. O dofinansowanie mogą się ubiegać osoby

jeżeli są właścicielami nieruchomości lub użytkownikami wieczystymi nieruchomości albo posiadają zgodę właściciela lokalu lub budynku mieszkalnego, w którym stale zamieszkują. Wysokość dofinansowania likwidacji barier architektonicznych i technicznych wynosi 80% kosztów przedsięwzięcia, nie więcej jednak niż do wysokości piętnastokrotnego przeciętnego wynagrodzenia. Dofinansowanie może być udzielane raz na trzy lata.

W roku 2005 wpłynęło 175 wniosków, zawartych zaś zostało 140 umów. Wydatkowano kwotę 517.610 zł dla 133 osób dorosłych i 22.076,46 zł dla 5 dzieci.

LIKwidACJA BARIER W KOMUNIKOWANIU

O dofinansowanie w zakresie likwidowania barier w komunikowaniu mogą ubiegać się osoby, w przypadku których jest to uzasadnione potrzebami wynikającymi z niepełnosprawności, zaś realizacja umożliwi lub w znaczny sposób ułatwi im kontakt z otoczeniem. Wysokość dofinansowania likwidacji barier w komunikowaniu się wynosi 80% kosztów zakupu lub usługi, nie więcej jednak niż do wysokości piętnastokrotnego wynagrodzenia. Dofinansowanie może być udzielone raz na trzy lata.

W roku 2005 wpłynęło 368 wniosków, zawartych zostało 266 umów. Wydatkowano na ten cel kwotę 249.201,30 zł dla 212 osób dorosłych oraz kwotę 100.754,73 zł dla 40 dzieci. Dofinansowanie dotyczyło głównie zakupu komputerów z oprzyrządowaniem, radiomagnetofonów, telefonów bezprzewodowych, telefaksów, dyktafonów, skanerów, programów udźwiękawiających.

W ramach rehabilitacji zawodowej i społecznej w roku 2005 wydano 7.424 rozstrzygnięcia.

ORZEKANIE O NIEPEŁNOSPRAWNOŚCI I STOPNIU NIEPEŁNOSPRAWNOŚCI

W roku 2005 do Miejskiego Zespołu ds. Orzekania o Niepełnosprawności wpłynęło ogółem 4.400 wniosków o ustalenie niepełnosprawności i stopnia niepełnosprawności, w tym 3.465 wniosków złożyły osoby powyżej 16 roku życia, a 975 przedstawiciele ustawowi osób poniżej 16 roku życia. W porównaniu do roku 2004 nastąpił wzrost o 664 złożone wnioski.

Tabela nr 8

WNIOSKI I WYDANE ORZECZENIA W LATACH 2001 – 2005

Rok	Liczba wniosków o ustalenie niepełnosprawności i stopnia niepełnosprawności	Liczba wydanych orzeczeń	Kwota dotacji budżetowej w zł	Średni koszt orzeczenia w zł
2001	1.887	1.928	139.998	72
2002	5.380 w tym: 2.856 wniosków osób powyżej 16 roku życia 2.524 wniosków osób poniżej 16 roku życia	4.265 w tym: 2.027 orzeczeń osób powyżej 16 roku życia 2.238 orzeczeń osób poniżej 16 roku życia	214.849	50

2003	3.691 w tym: 2.661 wniosków osób powyżej 16 roku życia 1.030 wniosków osób poniżej 16 roku życia	4.140 w tym: 2.974 orzeczeń osób powyżej 16 roku życia 1.166 orzeczeń osób poniżej 16 roku życia	250.500	60
2004	3.776 w tym: 2.776 wniosków osób powyżej 16 roku życia 1.000 wniosków osób poniżej 16 roku życia	3.629 w tym: 2.700 orzeczeń osób powyżej 16 roku życia 929 orzeczeń osób poniżej 16 roku życia	247.500	68
2005	4.440 w tym: 3.465 wniosków osób powyżej 16 roku życia 975 wniosków osób poniżej 16 roku życia	4.108 w tym: 3.129 orzeczeń osób powyżej 16 roku życia 979 orzeczeń osób poniżej 16 roku życia	247.500	60

DODATKI MIESZKANIOWE

Dział Obsługi Mieszkańca w roku 2005 przyjął łącznie 8.951 wniosków w sprawie dodatków mieszkaniowych. Ogólna kwota wypłaconych w tym okresie dodatków mieszkaniowych wyniosła 12.399.887 zł, z czego użytkownikom lokali:

- gminnych wypłacono 20.689 dodatków mieszkaniowych na kwotę 3.068.744 zł,
- towarzystw budownictwa społecznego 2.096 dodatków na kwotę 368.987 zł,
- spółdzielczych 45.673 dodatki mieszkaniowe na kwotę 5.885.993 zł,
- wspólnot mieszkaniowych 7.671 dodatków mieszkaniowych na kwotę 1.114.063 zł,
- prywatnych 10.155 dodatki mieszkaniowe na kwotę 1.667.230 zł,
- innych 2.031 dodatków mieszkaniowych na kwotę 243.870 zł.

Przeciętna kwota 88.315 wypłaconych dodatków mieszkaniowych kształtowała się na poziomie 140 zł i wynosiła dla użytkowników mieszkań:

- gminnych – 148 zł,
- towarzystw budownictwa społecznego - 176 zł,
- spółdzielczych - 145 zł,
- wspólnot mieszkaniowych - 110 zł,
- prywatnych – 164 zł,
- innych - 120 zł.

Procentowy udział dodatków mieszkaniowych wypłaconych użytkownikom lokali:

- gminnych w ogólnej kwocie wypłacanych w 2005 roku dodatków mieszkaniowych wyniósł - 24,9%,
- towarzystwa budownictwa społecznego – 3%,
- spółdzielczych – 47,6%,
- wspólnot mieszkaniowych – 9%,
- prywatnych – 13,5%,
- innych – 2%.

W 2005 roku z dodatków mieszkaniowych skorzystało ogółem 8.785 gospodarstw domowych, w tym:

- 1.100 gospodarstw jednoosobowych,
- 5.106 gospodarstw 2 – 4 osobowych,
- 1.846 gospodarstw powyżej 4 osób.

W sprawie dodatków mieszkaniowych w roku 2005 wydano łącznie 15.257 decyzji, w tym:

- 14.434 decyzje pozytywne,
- 823 decyzje negatywne.

ŚWIADCZENIA RODZINNE ORAZ SKŁADKI NA UBEZPIECZENIA EMERYTALNE I RENTOWE Z UBEZPIECZENIA SPOŁECZNEGO

Na plan 44.399.540 zł wykorzystano kwotę 42.152.904 zł, (stanowi to 95% planu), w tym:

- 40.799.005 zł wykorzystano na świadczenia rodzinne i zaliczkę alimentacyjną (szczegółową analizę ilustruje tabela nr 9),
- 1.330.899 zł na wydatki związane z obsługą świadczeń, w tym: 916.399 zł stanowią wynagrodzenia wraz z pochodnymi pracowników realizujących zadanie, zaś 414.500 zł wydatki rzeczowe,
- 23.000 zł wykorzystano na wydatki inwestycyjne, zakupiono serwer i inne urządzenia w celu zapewnienia prawidłowego przetwarzania danych osobowych.

Tabela nr 9

ANALIZA ŚWIADCZEŃ RODZINNYCH

RODZAJ ŚWIADCZENIA	ILOŚĆ ŚWIADCZEŃ	ŁĄCZNY KOSZT W ZŁOTYCH	PROCENTOWY UDZIAŁ WSZYSTKICH ŚWIADCZEŃ	ŚREDNIA WYSOKOŚĆ ŚWIADCZENIA W ZŁOTYCH
Zasiłki rodzinne	271.133	12.114.486	29,7	44,68
Dodatki do zasiłków rodzinnych	123.348 w tym dodatki z tytułu samotnego wychowywania dziecka 63.790	19.726.019 w tym dodatki z tytułu samotnego wychowywania dziecka 11.209.283	48,4	średnia wysokość dodatku 175,72
Zasiłki pielęgnacyjne	25.002	3.597.424	8,8	144,00
Świadczenia pielęgnacyjne	6.329	2.657.996	6,5	420,00
Zaliczka alimentacyjna	11.265	1.970.432	4,8	174,92
składki na ubezpieczenia emerytalne i rentowe niektórych	5.299	732.648	1,8	138,26

świadczeniobiorców				
--------------------	--	--	--	--

Dział Obsługi Mieszkańca przyjął na nowy okres zasiłkowy łącznie 17.120 wniosków o świadczenia rodzinne oraz 2.244 wnioski o zaliczkę alimentacyjną. W ramach świadczeń rodzinnych i zaliczek alimentacyjnych w całym 2005 roku wydano łącznie 29.324 decyzje.

PRACA SOCJALNA

Poczesne miejsce w ustawie o pomocy społecznej zajmuje praca socjalna, która od 2004 roku jest zadaniem obowiązkowym gminy. Działania z tego zakresu są nakierowane na poprawę funkcjonowania osób i rodzin w ich środowisku społecznym i prowadzone:

- z osobami i rodzinami w celu rozwinięcia lub wzmocnienia ich aktywności i samodzielności życiowej,
- ze społecznościami lokalnymi w celu zapewnienia współpracy i koordynacji działań instytucji i organizacji istotnych dla zaspokojenia potrzeb członków społeczności.

Znaczące dla pracy socjalnej jest to, że włącza ona w proces naprawczy samych zainteresowanych, czyli wykorzystywany jest tu potencjał osób, rodzin oraz społeczności na rzecz rozwiązywania indywidualnych oraz lokalnych problemów. Praca socjalna na rzecz indywidualnych osób i rodzin, grup oraz społeczności lokalnych jest prowadzona przez pracowników socjalnych, którzy mają bezpośredni kontakt z klientami Ośrodka.

W placówkach pracujących na rzecz osób bezdomnych realizowane były indywidualne programy wychodzenia z bezdomności, które prowadzono w stosunku do 12 osób. Efektem było usamodzielnienie się 8 osób, 2 osoby natomiast odstąpiły od jego realizacji, zaś w stosunku do 2 osób program jest kontynuowany w roku 2006. Pracownicy socjalni zatrudnieni w Dziale Pracy Socjalnej działania z zakresu pracy socjalnej prowadzili wobec 1.316 środowisk, w tym w 470 przypadkach realizacja odbywała się w oparciu o kontrakt socjalny. Pracownicy socjalni z Zespołu Profilaktyki Rodzinnej i Opieki nad Dzieckiem pracę socjalną prowadzili w stosunku do 299 rodzin.

W roku 2005 w pracy na rzecz osób pozostających bez pracy realizowany był Miejski Program Wsparcia Osób Bezrobotnych w Aktywnym Poszukiwaniu Pracy przyjęty na sesji Rady Miejskiej w dniu 28 lutego 2005 roku. Gmina przeznaczyła na jego realizację 72.000 zł, które zostały przeznaczone na zakup biletów komunikacji miejskiej na okaziciela - 100 biletów miesięcznie (po 10 na każdy Zespół Pracy Socjalnej). Bilety następnie były wydawane bezrobotnym klientom Ośrodka, żeby ułatwić im poszukiwanie pracy. W okresie od 21 marca do 31 grudnia 2005 roku z biletów skorzystało łącznie 1.406 osób, średni czas dla jednej osoby to 3 tygodnie. Realizacja programu przyniosła wymierne efekty:

- 60 osób podjęło stałą pracę,

- 35 osób podjęło pracę dorywczą,
- 193 osoby złożyły podania o pracę.

PROGRAM CENTRUM AKTYWNOŚCI LOKALNEJ

Rok 2005 to szósty rok wdrażania na terenie Radomia programu Centrum Aktywności Lokalnej. Program ten zakłada aktywizację społeczności lokalnych, zaś ostatecznym celem jest:

- powstanie silnych i zintegrowanych społeczności lokalnych,
- rozwój lokalnej solidarności i tworzenie więzów samopomocy,
- wzmacnianie integracji lokalnych grup obywatelskich,
- zaktywizowanie lokalnych instytucji samorządowych,
- budowanie tożsamości wspólnot lokalnych.

Najważniejszą cechą Programu jest to, że wszelkie przedsięwzięcia podejmowane przez instytucje pracujące metodą CAL odpowiadają na potrzeby artykułowane przez daną społeczność postrzeganą całościowo i prowadzone są w oparciu o jej zasoby ludzkie i instytucjonalne, w myśl zasady „pomóżmy ludziom, aby pomogli sobie samym”. Ponadto praca metodą CAL oznacza:

- ⇒ posiadanie lub stworzenie realnego, fizycznego miejsca, które będzie służyć ożywianiu i integracji społeczności lokalnej (miejszem takim może być siedziba instytucji),
- ⇒ tworzenie koalicji na rzecz pracy w środowisku oraz wokół problemów,
- ⇒ funkcjonowanie na różnych polach, nie zawężając swojej aktywności do jednej grupy celowej (np.: niepełnosprawnych, dzieci, czy też emerytów) lub obszaru (np.: ekologii, pomocy społecznej czy kultury),
- ⇒ inicjowanie ruchów samopomocowych i obywatelskich,
- ⇒ promowanie pracy wolontarystycznej i zespołowej,
- ⇒ inicjowanie lokalnych akcji i wydarzeń,
- ⇒ działania w oparciu o programy i projekty.

Instytucje pracujące metodami CAL swoje działania prowadzą zgodnie z zasadami tolerancji, poszanowania praw człowieka, solidarności społecznej. Działania te mają służyć aktywizacji, edukacji i rozwojowi środowiska lokalnego. Tworząc płaszczyznę porozumienia i współpracy, dążą do kształtowania społeczeństwa obywatelskiego.

Miejski Ośrodek Pomocy Społecznej od lipca 2003 roku jest certyfikowanym Ośrodkiem CAL, co oznacza że pracuje metodami CAL i wypełnia wszystkie obowiązujące standardy. Zgodnie z obowiązującymi standardami w roku 2005 prowadzone były dalsze badania potrzeb mieszkańców. Powstała jedna mapa potrzeb i zasobów dla osiedli Godów i Malców.

Wszelkie podejmowane na rzecz społeczności lokalnych działania były prowadzone w oparciu o współpracę z innymi podmiotami, reprezentującymi wszystkie sektory życia społecznego. Koordynacją zajmowały się, podobnie jak w latach poprzednich,

Zespoły ds. Wspierania Aktywności Lokalnej, których działało 14. Obejmowały one swym zasięgiem następujące osiedla:

- Nad Potokiem (rejon 1 i 3)
- Śródmieście (rejon 2)
- Stara i Nowa Wola Gołębiowska (rejon 3)
- Gołębiów I (rejon 3)
- Planty (rejon 4)
- Michałów (rejon 5)
- Obozisko (rejon 6)
- Kaptur (rejon 6)
- Miasto Kazimierzowskie (rejon 6) – reaktywowany w październiku 2005 roku
- Ustronie (rejon 7)
- Godów i Malczów (rejon 7)
- Glinice i Dzierzków (rejon 9)
- Południe (rejon 10)
- Borki (rejon 10)

W roku 2005 Zespoły zajmowały się głównie organizowaniem różnego rodzaju lokalnych wydarzeń, takich jak:

- festyny rodzinne – odbyło się 13 takich imprez, w których uczestniczyło około 16.000 osób,
- ogniska, wycieczki, rajdy, pikniki (w 14 imprezach uczestniczyło około 1.200 osób: dzieci i dorośli),
- imprezy okolicznościowe, np.: z okazji świąt, Dnia Dziecka, Dnia Kobiet, Dnia Matki (w 18 tego typu imprezach uczestniczyło około 700 osób),
- zabawy taneczne dla dzieci (w 17 zabawach uczestniczyło około 1.200 dzieci).

W ramach Zespołów powoływane są koalicje na rzecz rozwiązywania konkretnych problemów. W roku 2005 pracowały 4 koalicje, które zajmowały się sprawą organizacji zabawy choinkowej, świetlicy, rozwojem lokalnym terenu ulic: 1905 Roku, Limanowskiego i Kurpiowskiej oraz powołaniem stowarzyszenia cyklistów.

Podobne koalicje budowane są na rzecz rozwiązywania problemów indywidualnych rodzin w ramach programu „Rodzina w remoncie”, którego celem jest szeroko rozumiane oddziaływanie na rodziny w kryzysie. Jego realizacja polega na tym, że w przypadku stwierdzenia nieprawidłowości w funkcjonowaniu rodzin powoływane są zespoły interdyscyplinarne, których celem jest oddziaływanie na rodzinę przy pomocy różnych czynników i budowanie dla niej sieci wsparcia. Do współpracy są zapraszani, w zależności od sytuacji, policjanci, pedagodzy, wychowawcy, kuratorzy, psycholodzy itp. Członkowie zespołów wspólnie diagnozują sytuację danej rodziny, ustalają plan działań i realizują podjęte zobowiązania. Ostatecznym celem wspólnej pracy jest doprowadzenie do rozwiązania lub przynajmniej złagodzenia istniejących problemów. Podstawą programu jest to, że rodziny, wokół których budowane są Zespoły biorą czynny udział w jego pracach jako pełnoprawny partner. W roku 2005 pracowało 58 Zespołów, w tym 25 kontynuowało działalność. Efekty pracy są

zróznicowane, spośród 47 Zespołów, które w roku 2005 zakończyły swoją działalność:

- w 22 sprawach osiągnięto sukces, co oznacza że problemy rodziny zostały rozwiązane lub złagodzone na tyle, że może ona funkcjonować bez wsparcia zewnętrznego,
- w 25 przypadkach natomiast działania zakończyły się porażką, nie udało się rozwiązać problemów i konieczne stało się wystąpienie do sądu o podjęcie postępowania opiekuńczego.

Realizacja programu Centrum Aktywności Lokalnej to nie dawanie, czy spełnianie żądań, ale przede wszystkim aktywizowanie samych mieszkańców do działania, włączanie ich w rozwiązywanie lokalnych problemów. Mobilizowanie mieszkańców prowadzone jest przede wszystkim poprzez inicjowanie grup samopomocowych i obywatelskich oraz promowanie działań wolontarystycznych.

Przy Ośrodku od lipca 2000 działa Klub Wolontariusza „PRZYJACIELE”, który skupia osoby chcące bezpłatnie świadczyć pomoc na rzecz innych osób. Wolontariusze:

- świadczą usługi na rzecz indywidualnych osób, rodzin m.in.: poprzez pomoc dzieciom w odrabianiu lekcji; przypilnowanie dziecka, również niepełnosprawnego; pomoc w załatwianiu spraw urzędowych; rozmowy, spacer z samotnymi ludźmi,
- przeprowadzają dzieci przez ulicę w ramach programu „MIKOŁAJE”,
- pomagają w prowadzeniu świetlic, ognisk, zajęć wyrównawczych, punktów informacyjnych,
- realizują program „SPORT DLA JASIA I MAŁGOSI”,
- pomagają w prowadzeniu grup samopomocowych.

W roku 2005 w Klubie Wolontariusza „Przyjaciele” było zrzeszonych 150 wolontariuszy. Na szczególną uwagę zasługuje fakt, że średnia wieku wolontariuszy wynosi około 39 lat, zaś $\frac{3}{4}$ z nich to osoby bezrobotne często długotrwale, którym praca na rzecz innych pozwala na odbudowę wiary w siebie, podniesienie samooceny.

Ponadto w ramach mobilizowania ludzi do działania pracownicy socjalni z Zespołów Pracy Socjalnej, Zespołu Profilaktyki Rodzinnej i Opieki nad Dzieckiem, Zespołu Strategii i Doradztwa Metodycznego oraz Domu dla Bezdomnych inicjowali różnego rodzaju grupy. W roku 2005 działało łącznie 72 grupy, w tym:

- 16 GRUP SAMOPOMOCOWYCH – GRUP WSPARCIA (8 z nich kontynuowało działalność), których celem było wzmacnianie w dążeniu do pokonywania trudności, pomoc w odzyskaniu wiary w siebie i poczucia własnej wartości. Grupy kierowane były do osób bezrobotnych, rodzin wielodzietnych, rodzin niepełnych, matek dzieci specjalnej troski, osób uzależnionych od alkoholu. Grupy te zrzeszały około 180 osób.
- 32 GRUPY OBYWATELSKIE (18 z nich zorganizowano w ramach programu „BLOKI”) – zajmowały się one głównie estetyką osiedli oraz organizowaniem czasu wolnego dzieci i młodzieży, większość z tych grup została zainicjowana

w ramach Czerwca Aktywnych Społeczności. W grupach tych pracowało około 150 osób.

- 13 GRUP EDUKACYJNYCH (2 z nich kontynuowały działalność), które głównie były skierowane do osób bezrobotnych w celu zwiększenia ich umiejętności w zakresie aktywnego poszukiwania pracy oraz rodzin niepełnych, rodzin zastępczych w zakresie gospodarowania budżetem, załatwienia spraw urzędowych, rozwiązywania codziennych problemów. W działaniach grupowych wzięło udział około 100 osób.
- 9 MINI KLUBÓW (8 kontynuowało działalność) skierowanych głównie do seniorów, osób niepełnosprawnych i ich rodzin, matek samotnych oraz osób bezrobotnych, ich działania mają charakter rekreacyjno – edukacyjny. W zajęciach klubów uczestniczyło około 200 osób.
- 2 GRUPY REKREACYJNE (1 grupa kontynuowała działalność), których celem była organizacja zajęć sportowych dla osób dorosłych. Uczestniczyło w nich 20 osób.

Od września 2000 roku działa w Ośrodku Punkt Informacji Obywatelskiej (PIO), w którym każdy mieszkaniec naszego miasta może uzyskać:

- informacje na temat indywidualnych praw i uprawnień,
- pomoc w pisaniu różnego rodzaju pism i podań,
- zdobyć wiedzę na temat lokalnych instytucji i ich statutowych obowiązków.

W roku 2005 udzielonych zostało 3.148 porad, w szczególności z zakresu:

- prawa rodzinnego – sprawy dotyczące alimentów, rozvodu itp.,
- prawa karnego – przemoc w rodzinie,
- świadczeń z ubezpieczeń społecznych,
- praw dla osób bezrobotnych,
- prawa lokalowego – eksmisje, zadłużenia, ochrona praw lokatorów,
- orzecznictwa i ulg dla osób niepełnosprawnych.

Poza Punktem Informacji Obywatelskiej, w ramach poradnictwa, edukacji oraz dostarczania informacji, w roku 2005 realizowane były takie przedsięwzięcia jak:

- Centrum Opieki Zastępczej ukierunkowane na działania zmierzające do pomocy rodzinom zastępczym w rozwiązywaniu codziennych problemów poprzez m.in. prowadzenie prelekcji, zajęć warsztatowych, spotkań okolicznościowych, itp.: w ramach Centrum był organizowany Dzień Rodzicielstwa Zastępczego,
- „INFO – ROM – wiem więcej, skuteczniej działam” – punkt informacyjno – konsultacyjny dla społeczności romskiej, który był współfinansowany przez MSWiA w ramach programu na rzecz społeczności romskiej w kwocie 5.000 zł,
- punkt informacyjno – konsultacyjny dla osób z problemem alkoholowym,
- telefon zaufania – profilaktyka narkomanii,
- punkt informacyjny dla osób przebywających w Areszcie Śledczym,
- punkt pomocy prawnej działający w ramach Działu Obsługi Mieszkańca, w którym udzielane są porady prawne w zakresie ustaw o: świadczeniach rodzinnych, dodatkach mieszkaniowych i rehabilitacji zawodowej i społecznej

oraz zatrudnianiu osób niepełnosprawnych (w roku 2005 udzielnych zostało 1.179 porad z tego zakresu),

- otwarte spotkania edukacyjne dla osób niepełnosprawnych i ich opiekunów,
- cykl spotkań edukacyjnych dla kobiet z problemem alkoholowym,
- punkt informacyjno – konsultacyjny dla młodzieży i ich rodziców, działający w zakresie rozwiązywania problemów młodzieży szkolnej,
- punkt medycyny komplementarnej,
- cykl spotkań edukacyjnych z podstaw komputera dla rodziców dzieci w wieku szkolnym,
- szkolenia dla rodzin zastępczych programem „Jak rozwiązywać konflikty w rodzinie zastępczej”,
- cykl spotkań edukacyjnych mających na celu promocję zdrowia,
- otwarte spotkanie integracyjno – informacyjne dla osób bezdomnych z problem uzależnienia pozostających w abstynencji,
- prelekcje mające na celu promowanie działań wolontarystycznych oraz postaw ekologicznych.

Należy zaznaczyć, że część w/w działań miała miejsce w ramach akcji Czerwca Aktywnych Społeczności, w którym MOPS jako certyfikowany Ośrodek CAL brał udział w roku 2005. Podczas tej akcji zorganizowane zostały m.in. imprezy integracyjne – festyny rodzinne, pikniki sąsiedzkie, ogniska, spotkania integracyjne grup samopomocowych (odbyło się ich łącznie 21), prace porządkowo – ulepszące, które były prowadzone w 16 miejscach na terenie miasta, prelekcje dla mieszkańców, mające w szczególności na celu promowanie ekologii i działań wolontarystycznych (odbyło się ich 13), spotkania obywatelskie (odbyło się ich 4), konkursy plastyczne dla dzieci (4) oraz zajęcia sportowo – rekreacyjne (mecze, rajd) – odbyło się ich 3.

W roku 2005 kontynuowane były podjęte w latach poprzednich działania i projekty:

- GRUPY PRZEDSZKOLNE TZW. MINIMA PROGRAMOWE – w związku z likwidacją przedszkoli, program był realizowany tylko w 1 przedszkolu, jego celem było wspieranie rozwoju oraz kształtowanie nawyków życia codziennego i pozytywnych postaw społecznych u dzieci w wieku od 3 do 5 lat pochodzących z najuboższych rodzin.
- ŚWIETLICE I OGNISKA DLA DZIECI - działało ich 15 (9 kontynuowało działalność), w organizowanych przez nie zajęciach uczestniczyło około 260 dzieci. Ich celem było zagospodarowanie czasu wolnego dzieci w wieku od 3 do 12 lat poprzez zabawy, zajęcia wspierające rozwój, pomoc w odrabianiu lekcji. Jedną ze świetlic „Rad – Rom – Latki” jest placówką integracyjną dla dzieci romskich i polskich, która została utworzona przy udziale środków, które Ośrodek otrzymał w ramach programu na rzecz społeczności romskiej w kwocie 33.000 zł.
- ZAJĘCIA WYRÓWNAWCZE – zorganizowano 3 grupy, w których uczestniczyło około 40 dzieci w wieku 10 – 15 lat. Ich celem było zwiększenie wiedzy z

zakresu języka polskiego, angielskiego i niemieckiego, matematyki oraz rozwój uzdolnień artystycznych. Ponadto na rzecz 3 grup dzieci (uczestniczyło w nich około 50 dzieci) były organizowane zajęcia, celem których było zwiększenie wiedzy na temat profilaktyki uzależnień (alkoholizm), kształtowanie u dzieci umiejętności prospołecznych, niwelowanie i zapobieganie agresji i przemocy.

- **BEZPIECZNE PRZEJŚCIE DO SZKOŁY „MIKOŁAJE”**, którego celem jest zwiększenie bezpieczeństwa dzieci w drodze do szkoły poprzez przeprowadzanie ich przez ulice na najbardziej ruchliwych przejściach w okolicach szkół. Program realizowany jest w czasie roku szkolnego przy pomocy wolontariuszy zrzeszonych w Klubie Wolontariusza „Przyjaciele”. Program realizowany jest od 2001 roku:
 - w IV edycji (IX 2004 – VI 2005) na 14 przejściach w pobliżu 14 szkół dzieci były przeprowadzane przez 23 wolontariuszy,
 - w V edycji (IX 2005 – VI 2006) na 13 przejściach w pobliżu 13 szkół dzieci były przeprowadzane przez 23 wolontariuszy.
- **„SPORT DLA JASIA I MAŁGOSI”**, którego celem jest zwiększenie oferty atrakcyjnego spędzania czasu wolnego przez dzieci i młodzież w wieku od 10 do 19 lat, w okresie jesienno – zimowym, poprzez organizowanie pozalekcyjnych zajęć sportowych w salach gimnastycznych radomskich szkół. Nad bezpieczeństwem uczestników czuwają wolontariusze, którymi są nauczyciele w-f, studenci i uczniowie szkół średnich (nauczyciele stanowią 90% ogółu wolontariuszy uczestniczących w programie). Program jest realizowany od 2001 roku:
 - w IV edycji (XI 2004 – IV 2005), uczestniczyło 51 szkół, zaś w zajęciach miesięcznie brało udział około 1.300 dzieci i młodzieży, nad ich bezpieczeństwem czuwało 210 wolontariuszy, głównie nauczycieli. W roku 2005 Ośrodek wycofał się z programu i przekazał realizację programu szkołom.
- **„ZUPA DLA JASIA I MAŁGOSI”** to cykliczna akcja mająca na celu dożywianie dzieci z najuboższych rodzin w okresie wakacji. Istotą projektu jest to, że posiłki dla dzieci są fundowane przez radomskich restauratorów i właścicieli barów. Pilotażowo akcję rozpoczęto w roku 2000, zaś od 2001 roku jest ona systematycznie realizowana. W roku 2005 w akcję włączyło się 15 restauratorów, którzy objęli pomocą w formie bezpłatnego posiłku 109 dzieci.
- **PRZECIW SPOŁECZNEMU WYKLUCZENIU, PRACA NA RZECZ ŚRODOWISK TRUDNYCH „BLOKI”** - program zakłada aktywizację środowisk trudnych, najczęściej wykluczonych przez innych i ma na celu ponowne ich włączenie do społeczności osiedla lub miasta. Głównym celem jest zwrócenie uwagi na problemy tych ludzi oraz zmotywowanie ich do włączenia się w działania na rzecz poprawy swojego funkcjonowania np.: poprzez poprawę estetyki miejsca zamieszkania i ich otoczenia, integrację z innymi mieszkańcami oraz zagospodarowanie czasu wolnego dzieci. Działania rozpoczynane są od badań wśród mieszkańców, podczas których ustalane są ich potrzeby i problemy,

następnie organizowane są spotkania obywatelskie, na których wspólnie z zainteresowanymi ustala się plan działań i inicjuje grupy obywatelskie, realizujące określony plan. W roku 2005 program był kontynuowany w 3 miejscach na terenie miasta.

- **RADOMSKIE DNI GODNOŚCI** – to ogólnomiejska impreza kulturalno – sportowa, podczas której swoje umiejętności i talenty wspólnie prezentowały osoby sprawne i niepełnosprawne, która odbyła się w dniach 5 – 7 maja 2005 roku. Przedsięwzięcie jest kontynuacją działań podjętych w roku 2003 pod hasłem **RADOMSKIE FORUM INTEGRACYJNE**. Jego celem było rozpoczęcie procesu przełamywania barier społecznych poprzez włączanie osób niepełnosprawnych w życie społeczne i umożliwienie im uczestnictwa w zajęciach kulturalnych, oświatowych, sportowych, samopomocowych i innych.

KLUB SAMOPOMOCY

W grudniu 2005 roku w Zespole Pracy Socjalnej nr 10 został zainicjowany Klub Samopomocy, w którym działają dwie grupy samopomocowe: grupa kobiet mających problemy zdrowotne i kobiet samotnie wychowujących dzieci. Działania prowadzone są w partnerstwie z Radomskim Towarzystwem Dobroczynności, Poradnią Psychologiczno – Pedagogiczną i Domem Kultury „Borki”. Między partnerami została podpisana umowa, w której zostały zawarte zadania dla poszczególnych partnerów:

- MOPS zajmuje się koordynacją działań, zapewnia kadrę do inicjowania i prowadzenia grup samopomocowych oraz udostępnia pomieszczenia na spotkania grup.
- Radomskie Towarzystwo Dobroczynności zajmuje się organizowaniem szkoleń dla uczestników grup oraz dostarcza wsparcie w formie rzeczowej.
- Poradnia Psychologiczno – Pedagogiczna zapewnia pomoc merytoryczną i doradczą dla uczestników Klubu.
- Dom Kultury „Borki” – udostępnia pomieszczenia na spotkania integracyjne i imprezy okolicznościowe oraz w razie potrzeby na utworzenie świetlicy dla dzieci osób uczestniczących w Klubie.

KLUB INTEGRACJI SPOŁECZNEJ (KIS)

W celu stworzenia kompleksowego systemu wsparcia dla osób z grup szczególnego ryzyka, Miejski Ośrodek Pomocy Społecznej w maju 2005 roku utworzył Klub Integracji Społecznej pod nazwą „Inkubator Społecznej Odnowy”. Ośrodek otrzymał dofinansowanie do utworzenia i funkcjonowania KIS w kwocie 15.000 zł. Klub został umiejscowiony przy Zespole Strategii i Doradztwa Metodycznego MOPS. Jego głównym celem jest ograniczenie zjawiska wykluczenia społecznego oraz przygotowanie osób zagrożonych tym zjawiskiem do uczestnictwa w życiu społecznym oraz powrotu na rynek pracy, poprzez prowadzenie długofalowych i wszechstronnych działań na rzecz reintegracji społecznej i zawodowej osób długotrwale bezrobotnych (powyżej 24 miesięcy) z wykształceniem

podstawowym i zawodowym, w wieku powyżej 35 lat, będących klientami pomocy społecznej od co najmniej 12 miesięcy. Realizacja projektu przewidziana jest na okres 17 miesięcy w stosunku do 60 osób (od maja 2005 do września 2006). Cykl udziału dla jednej 30 osobowej grupy będzie trwał 38 tygodni:

- 1 grupa uczestniczyła w projekcie od czerwca 2005 do lutego 2006 roku,
- 2 grupa będzie uczestniczyła w projekcie od stycznia do września 2006 roku.

W KIS prowadzone są zajęcia z zakresu:

- psychoedukacji (budowania pozytywnego wizerunku samego siebie, komunikowania, radzenia sobie ze stresem - łączny czas – 48 godzin,
- edukacji nieformalnej i samokształcenia (m.in. gospodarowanie budżetem, pierwsza pomoc, profilaktyka zdrowotna) – łączny czas 36 godzin,
- aktywności społecznej w środowisku lokalnym (m.in. rozpoznawanie lokalnych zasobów i potrzeb, samopomoc, wolontariat, działania obywatelskie, wzajemne świadczenie usług) – łączny czas – 82 godziny,
- aktywizacji zawodowej, w tym: badanie preferencji zawodowych – 30 godzin, kształtowanie proaktywnych postaw na rynku pracy – 15 godzin oraz kursy podnoszące umiejętności i kwalifikacje zawodowe (podstawowy kurs z zakresu obsługi komputera i Internetu – 30 godzin i zasady prowadzenia działalności gospodarczej – 15 godzin).

Ponadto odbywają się spotkania o charakterze wspierającym z opiekunem grupy (80 godzin), imprezy integracyjne oraz indywidualne konsultacje w zależności od potrzeb z prawnikiem, doradcą zawodowym lub psychologiem. Uczestnicy w ramach KIS utworzyli także 4 grupy samopomocowe.

Partnerami w realizacji zadań KIS są Wojewódzki Urząd Pracy (szkolenia z zakresu aktywizacji zawodowej) oraz Caritas Pallotyńska (użyczenie sali i sprzętu komputerowego). Na poziomie Zespołów Pracy Socjalnej w zakresie rekrutacji uczestników KIS także Powiatowy Urząd Pracy i Stowarzyszenie Bezrobotnych Miasta Radomia.

7. PARTNERZY MIEJSKIEGO OŚRODKA POMOCY SPOŁECZNEJ

Miejski Ośrodek Pomocy Społecznej stara się prowadzić wszelkie przedsięwzięcia w zakresie pracy na rzecz indywidualnych osób i rodzin oraz na rzecz aktywizacji społeczności lokalnych w oparciu o współpracę z różnymi podmiotami, którym leży na sercu dobro mieszkańców naszego miasta. Wśród partnerów mamy przedstawicieli instytucji rządowych i samorządowych, organizacji pozarządowych, biznesowych a także przedstawicieli społeczności lokalnych.

Nasi główni partnerzy to m.in.:

- szkoły,
- policja,
- przedszkola,
- domy kultury (miejskie i spółdzielcze),

- biblioteka, kino, teatr, Muzeum Wsi Radomskiej,
- radni,
- placówki służby zdrowia,
- kościół katolicki,
- banki,
- prywatne firmy – sklepy, hurtownie, piekarnie, masarnie, ciastkarnie, itp.,

Wśród organizacji współpracujących z MOPS wymienić należy m.in.:

- AKCJĘ KATOLICKĄ DIECEZJI RADOMSKIEJ
- CARITAS DIECEZJI RADOMSKIEJ
- CARITAS PALLOTYŃSKĄ
- FUNDACJĘ „EMAUS”
- KATOLICKIE CENTRUM MŁODZIEŻY „ARKA”
- KLUB ABSTYNETÓW WZAJEMNEJ POMOCY „VIKTORIA”
- KRAJOWE TOWARZYSTWO AUTYZMU
- POLSKI KOMITET POMOCY SPOŁECZNEJ
- POLSKIE STOWARZYSZENIE NA RZECZ OSÓB Z UPOŚLEDZENIEM UMYŚLOWYM – KOŁO W RADOMIU
- POLSKIE TOWARZYSTWO STWARDNIENIA ROZSIANEGO
- POLSKIE TOWARZYSTWO WALKI Z KALECTWEM
- POLSKI ZWIĄZEK EMERYTÓW, RENCISTÓW I INWALIDÓW
- POLSKI ZWIĄZEK GŁUCHYCH
- POLSKI ZWIĄZEK NIEWIDOMYCH
- RADOMSKI BANK ŻYWNOŚCI
- RADOMSKIE STOWARZYSZENIE ROMÓW „ROMANO WAŚT”
- RADOMSKIE STOWARZYSZENIE SPORTU I REHABILITACJI OSÓB NIEPEŁNOSPRAWNYCH „START”
- RADOMSKIE TOWARZYSTWO DOBROCZYNNOŚCI
- RADOMSKIE TOWARZYSTWO PRZYJACIÓŁ CHORYCH im. O. PIO
- STOWARZYSZENIE „BEZPIECZNE MIASTO”
- STOWARZYSZENIE BEZROBOTNYCH MIASTA RADOMIA
- STOWARZYSZENIE KAJAKARZY NA RZECZ DZIECI NIEPEŁNOSPRAWNYCH
- STOWARZYSZENIE KATOLICKI RUCH ANTYNARKOTYCZNY „KARAN”
- STOWARZYSZENIE KOBIET ZIEMI RADOMSKIEJ „EWA”
- STOWARZYSZENIE „MONAR”
- STOWARZYSZENIE POMOCY DZIECIOM NIEWIDOMYM I NIEDOWIDZĄCYM „NADZIEJA”
- STOWARZYSZENIE POMOCY POSZKODOWANYM W WYPADKACH I KOLIZJACH DROGOWYCH „POMOCNE DŁONIE”
- STOWARZYSZENIE „PO PIERWSZE RODZINA”
- STOWARZYSZENIE RODZIN I PRZYJACIÓŁ DZIECI Z ZESPOŁEM DOWNA „NASZE DZIECI”
- STOWARZYSZENIE „ZIELONE MIASTO”
- TOWARZYSTWO „ALTUM”

- TOWARZYSTWO PRZYJACIÓŁ DZIECI
- ZWIĄZEK HARCERSTWA POLSKIEGO – HUFIEC W RADOMIU

8. ANALIZA ŚRODKÓW I ŚWIADCZEŃ REALIZOWANYCH PRZEZ MOPS W LATACH 2000 - 2005

Miejski Ośrodek Pomocy Społecznej, jako instytucja polityki społecznej państwa, ma zatem na celu wspieranie osób i rodzin znajdujących się w trudnej sytuacji, której nie są w stanie pokonać przy wykorzystaniu własnych środków, możliwości i uprawnień. Świadczona pomoc winna umożliwić tym osobom i rodzinom bytowanie w warunkach odpowiadających godności człowieka. Ostatecznym jej celem jest doprowadzenie do życiowego usamodzielnienia tych środowisk, ich integracji ze środowiskiem oraz zapobieganie powstawaniu trudnych sytuacji życiowych. Realizacja powyższych zadań jest bardzo trudna i wymaga nie tylko ogromnego zaangażowania i profesjonalizmu ze strony pracowników Ośrodka, ale także znaczących nakładów finansowych. Jest to tym bardziej znaczące, że od kilkunastu lat zapotrzebowanie na świadczenia pomocy społecznej w Radomiu jest bardzo duże i ma tendencję wzrostową, jedynie w roku 2004 odnotowany został spadek liczby klientów (ponad 1.700). Nie było to jednak spowodowane poprawą sytuacji ekonomicznej w mieście, ale odejściem części klientów do systemu świadczeń rodzinnych i systemu ubezpieczeń społecznych. Trudna sytuacja gospodarcza i związane z nią bezrobocie powoduje, że wiele osób i rodzin nie radzi sobie z zaspakajaniem podstawowych potrzeb i wymaga zewnętrznego wsparcia. W Radomiu ilość środowisk wymagających pomocy ze strony Ośrodka od 2000 roku sięga kilkunastu tysięcy (tabela nr 10 i 11).

Tabela nr 10

LICZBA KORZYSTAJĄCYCH ZE ŚWIADCZEŃ POMOCY SPOŁECZNEJ W LATACH 2000 - 2005

WYSZCZEGÓLNIENIE	LATA					
	2000	2001	2002	2003	2004	2005
Liczba rodzin korzystających z pomocy społecznej ogółem	10.408	11.498	12.004	12.526	10.753	11.293
Liczba osób korzystających z pomocy społecznej ogółem	12.350	13.582	14.024	14.927	16.553	21.921
- /liczba osób w rodzinach/	29.844	31.316	33.338	34.465	29.766	29.211
w tym:						
1. W ramach zadań własnych	10.830	11.549	12.935	13.270	16.287	21.327
- /liczba osób w rodzinach/	24.606	25.970	28.430	29.695	29.267	29.111

2. W ramach zadań zleconych	4.120	5.322	7.406	4.858	2.360	1.393
-liczba osób w rodzinach/	12.509	15.707	21.384	14.233	6.148	2.235
Udział zadań zleconych w liczbie osób ogółem w %	33,4	39,2	52,8	38,4	21,9	12,3

Wysokość środków przeznaczanych na realizację zadań z zakresu pomocy społecznej w okresie 2000 – 2005 była zmienna (tabela nr 11). W latach 2000 – 2002 ich ilość sukcesywnie wzrastała, natomiast w okresie 2003 – 2004 odnotowano znaczne ich zmniejszenie. Rok 2005 przynosi kolejny wzrost środków o około 3.000.000 zł i Ośrodek dysponuje budżetem na pomoc społeczną zbliżonym do roku 2000. Mimo tego wzrostu sytuacja finansowa nie jest zadowalająca a wysokość pomocy nadal nie jest adekwatna do potrzeb. Powodem jest nie tylko wzrost liczby klientów uprawnionych do pomocy, ale także ich coraz trudniejsza sytuacja materialna, spowodowana najczęściej długotrwałym bezrobociem.

Tabela nr 11

DYNAMIKA WZROSTU LICZBY RODZIN KORZYSTAJĄCYCH Z POMOCY SPOŁECZNEJ ORAZ KOSZTÓW ŚWIADCZEŃ W LATACH 2000 – 2005

LATA	LICZBA RODZIN		%	KWOTA ŚWIADCZEŃ W ZŁOTYCH		%
	W ROKU	PRZYROST DO ROKU POPRZEDNIEGO		W ROKU	PRZYROST DO ROKU POPRZEDNIEGO	
2000	10.408	1.059	111,3	21.246.979	1.902.830	109,8
2001	11.498	1.090	110,5	24.252.954	3.005.975	114,1
2002	12.004	506	104,4	25.695.343	1.442.389	105,9
2003	12.526	522	104,4	25.597.977	- 97.366	99,6
2004	10.753	- 1.773	85,9	18.526.029	- 7.071.948	72,4
2005	11.293	540	105	21.452.374	2.926.345	115,8

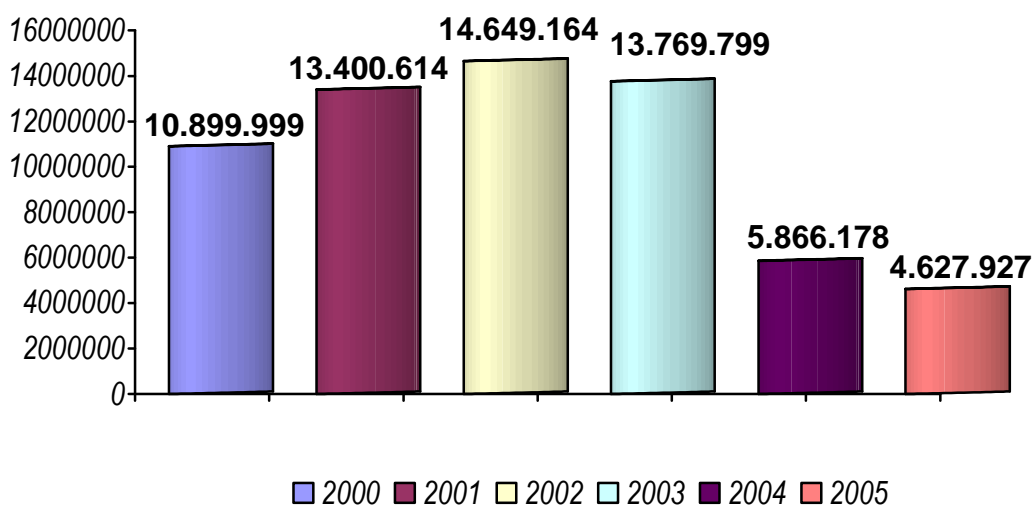
Tabela nr 12

KOSZT ŚWIADCZEŃ POMOCY SPOŁECZNEJ

WYSZCZEGÓLNIENIE	LATA					
	2000	2001	2002	2003	2004	2005
Koszt świadczeń pomocy społecznej ogółem w zł	21.246.979	24.252.954	25.695.343	25.597.977	18.526.029	21.452.374
w tym:						
1. w ramach zadań własnych	10.346.980	10.852.340	11.046.179	11.801.178	12.659.851	16.824.447
2. w ramach zadań zleconych	10.899.999	13.400.614	14.649.164	13.796.799	5.866.178	4.627.927
W tym: świadczenia obligatoryjne udział w %	9.633.952 88,4	12.045.649 89,9	13.150.093 89,8	13.161.713 95,4	5.537.678 94,4	4.277.374 92,4
Udział zadań zleconych w koszcie świadczeń ogółem w %	51,3	55,2	57,0	53,9	31,7	21,6

Wykres nr 2

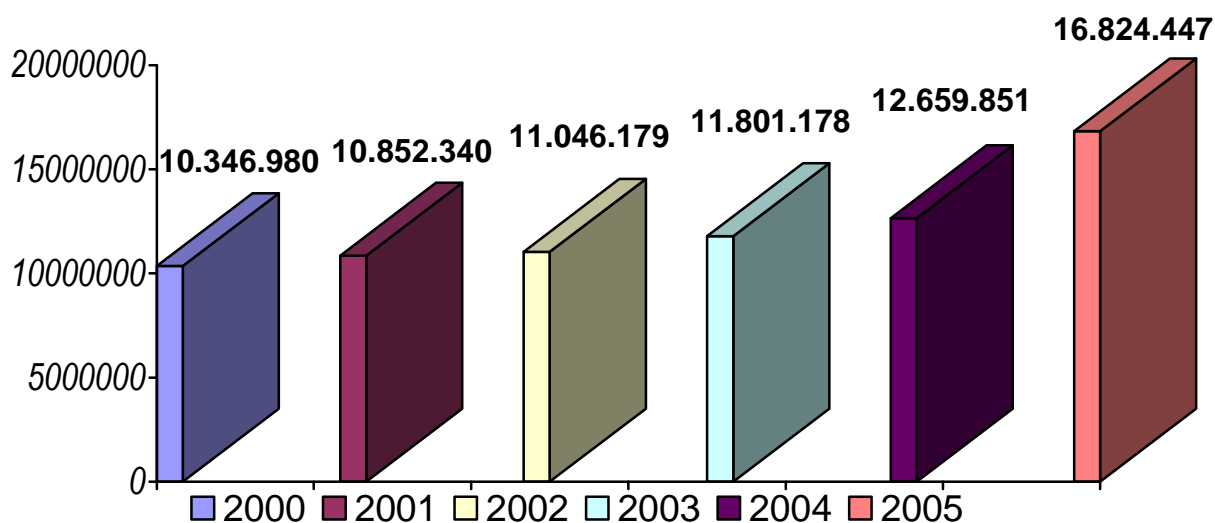
ŚRODKI PRZEZNACZONE NA REALIZACJĘ ZADAŃ ZLECONYCH



Jeśli chodzi o udział środków na zadania własne i zlecone w okresie 2000 – 2005 następowały znaczne zmiany (tabela nr 12). Środki na zadania zlecone są systematycznie obniżane, w stosunku do roku 2000 zostały one zmniejszone o ponad 50% (wykres nr 2). Wzrasta natomiast udział środków na zadania własne co jest spowodowane tym, że zgodnie z ustawą o pomocy społecznej coraz więcej zadań pomocy społecznej stanowią właśnie zadania własne gminy. W roku 2005 wzrost udziału środków na realizację zadań własnych był najbardziej znaczący i wyniósł ponad 4.000.000 zł (tabela nr 12 i wykres nr 3). Należy przy tym jednak zaznaczyć, że na wysokość tej kwoty decydujący wpływ ma dotacja Wojewody na realizację zasiłków okresowych (8.580.000 zł) oraz posiłku dla potrzebujących (1.794.000 zł).

Wykres nr 3

DYNAMIKA WZROSTU ŚRODKÓW NA REALIZACJĘ ZADAŃ WŁASNYCH



Zwiększenie ilość świadczeń w ramach zadań własnych nie pozostało bez wpływu na ilość klientów objętych pomocą w ramach zadań własnych i zleconych na korzyść tych pierwszych (wykres nr 5, tabela nr 14). Liczba osób objętych świadczeniami w ramach zadań własnych systematycznie rośnie i w porównaniu z rokiem 2000 zwiększyła się ona niemal dwukrotnie, szczegółowo ilustruje to tabela nr 10 i wykres nr 5. Jeśli chodzi o klientów korzystających z pomocy w ramach zadań zleconych to ich liczba wzrastała w okresie 2000 – 2002, natomiast od 2002 roku stale maleje. W roku 2005 udział osób objętych pomocą z zadań zleconych wynosił jedynie 12,3% ogółu korzystających. Taka sytuacja spowodowana jest przesunięciem części zadań do systemu świadczeń rodzinnych oraz ubezpieczeń społecznych, a także zmianą kwalifikacji z zadań zleconych na zadania własne (tabela nr 13). W ramach zadań zleconych realizowane są głównie świadczenia o charakterze obligatoryjnym (w szczególności są to zasiłki stałe), ich udział w ogólnej liczbie świadczeń o charakterze zleconym kształtował się na poziomie 92,4%.

Wykres nr 5

KLIENCI OBJĘCI POMOĄ W RAMACH ZADAŃ WŁASNYCH I ZLECONYCH W LATACH 2000 – 2005

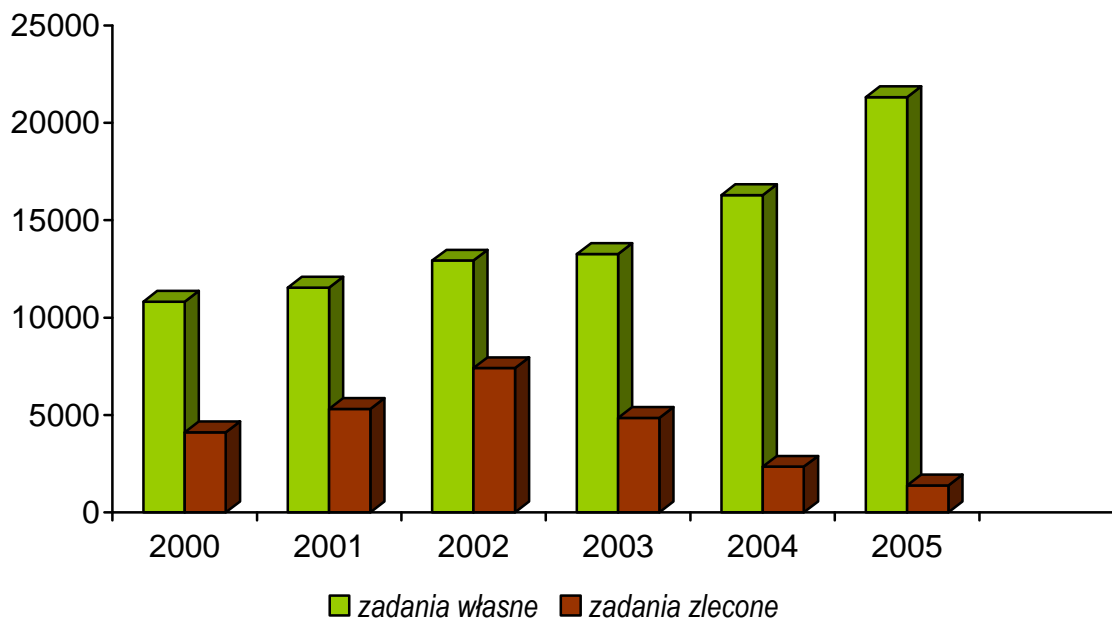


Tabela nr 13

WYBRANE ŚWIADCZENIA POMOCY SPOŁECZNEJ REALIZOWANE PRZEZ MOPS W RAMACH ZADAŃ ZLECONYCH W LATACH 2000 – 2005

ŚWIADCZENIA	2000		2001		2002		2003		2004		2005	
	Liczba osób	Kwota w złotych	Liczba osób	Kwota w złotych	Liczba osób	Kwota w złotych	Liczba osób	Kwota w złotych	Liczba osób	Kwota w złotych	Liczba osób	Kwota w złotych
Renta socjalna	742	2.820.801	873	3.709.833	1.075	4.568.944	1.267	4.187.951	od 2003 roku realizowane przez ZUS			
Zasiłki stałe	431	1.581.716	508	2.060.167	633	2.431.851	611	2.492.681	483	784.355	zadanie od września 2004 roku przeszło do systemu świadczeń rodzinnych	
Zasiłki stałe wyrównawcze (od 2004 – stałe)	628	1.647.191	774	2.190.337	885	2.707.816	1.101	3.380.649	1.224	3.828.919	1.359	4.277.374
Zasiłki okresowe gwarantowane	566	1.319.410	298	1.002.149	292	1.070.261	235	784.256	393	215.147	zadanie od września 2004 roku przeszło do systemu świadczeń rodzinnych	
Zasiłki okresowe	1.255	1.262.231	2.102	1.352.855	4.230	1.477.071	966	635.086	od 2004 roku jest to zadanie własne gminy			
Ochrona macierzyństwa	733	582.229	716	663.038	688	836.886	778	917.647	369	421.462	pomoc zniesiona w 2004 roku po wprowadzeniu systemu świadczeń rodzinnych	
Inne	141	3.816	8	4.100	6	930	-	-	-	-	-	-
Ubezpieczenia społeczne	969	1.682.605	729	1.717.507	779	984.000	732	923.052	561	287.794	zadanie od września 2004 roku przeszło do systemu świadczeń rodzinnych	
Ubezpieczenia zdrowotne	2.367	553.000	2.453	700.630	2.458	549.406	1.759	475.436		328.500	1.080	350.553
Zasiłki rodzinne	193	83.179	228	133.166	258	179.057	285	190.565	182	51.470	zadanie od września	

Zasilki pielęgnacyjne	436	535.424	542	722.802	689	934.920	795	984.083	161	89.514	2004 roku przeszło do systemu świadczeń rodzinnych
----------------------------------	------------	----------------	------------	----------------	------------	----------------	------------	----------------	------------	---------------	---

Tabela nr 14

ŚWIADCZENIA POMOCY SPOŁECZNEJ REALIZOWANE PRZEZ MOPS W RAMACH ZADAŃ WŁASNYCH W LATACH 2000 – 2005

ŚWIADCZENIA	2000		2001		2002		2003		2004		2005	
	Liczb a osób	Kwota w złoty	Liczb a osób	Kwota w złoty	Liczb a osób	Kwota w złoty	Liczb a osób	Kwota w złoty	Liczba osób	Kwota w złoty	Liczba osób	Kwota w złoty
Usługi opiekuńcze	613	2.856.680	511	2.636.548	525	2.504.036	533	3.002.302	515	2.988.979	535	2.348.574
Zasiłki celowe	7.920	5.693.557	8.732	6.054.879	9.140	5.730.457	9.625	6.005.060	9.871	5.433.738	17.432	7.244.978
Posiłki dla dorosłych	579	416.772	800	504.940	990	736.172	1.050	557.025	390	389.450	489	402.172
Posiłki dla dzieci	3.920	945.529	4.088	1.129.108	4.950	1.538.063	5.600	1.697.811	5.600	1.918.404	4.595	1.821.600
Sprawienie pogrzebu	24	24.353	23	24.580	34	42.267	32	42.429	24	32.083	35	54.367
Zasiłki okresowe	w latach 2000 – 2003 było to zadanie zlecone								4.967	1.591.170	9.468	8.234.665
Inne	288	59.369	329	63.595	20	7.041	-	-	-	-	-	-
Schronienie	88	350.720	202	438.692	272	459.950	317	496.551	376	499.278	306	522.467

Tabela nr 15

ŚREDNIA WYSOKOŚĆ I ŚREDNIA CZĘSTOTLIWOŚĆ NIEKTÓRYCH ZASIŁKÓW W LATACH 2000 – 2005

Wyszczególnienie	ZASIŁKI CELOWE		ZASIŁKI OKRESOWE	
	Średnia częstotliwość	Średnia wysokość zasiłku w złotych	Średnia częstotliwość	Średnia wysokość zasiłku w złotych
2000	5,9 miesiąca	121,00	3,8 miesiąca	264,00
2001	6,5 miesiąca	106,00	2,2 miesiąca	290,00
2002	6,5 miesiąca	96,30	1,9 miesiąca	185,78
2003	7,8 miesiąca	80,00	2,5 miesiąca	257,50
2004	7,5 miesiąca	73,00	3,9 miesiąca	81,30
2005	6,4 miesiąca	113, 00 na rodzinę 65 zł na osobę	7,2 miesiąca	126,00 na rodzinę 121 zł na osobę

W roku 2005 nastąpiła znacząca zmiana jeśli chodzi o okresy wypłacania zasiłków okresowych. Po raz pierwszy od 1999 roku świadczenie to funkcjonowało przez cały rok i było wypłacane średnio przez 7,2 miesiąca (tabela nr 15). Należy przy tym zaznaczyć, że od 2004 roku zasiłek okresowy jest świadczeniem obligatoryjnym i stał się zadaniem własnym gminy. Jednak ze względu na ograniczone możliwości finansowe gminy zasiłek ten jest wypłacany w najniższej, przewidzianej ustawą kwocie, na pokrycie której środki przekazuje Wojewoda. Średnia wysokość zasiłku okresowego w roku 2005 wynosiła 126 zł. Z pomocy w tej formie skorzystało łącznie 9.092 osoby i było to o ponad 4.000 osób więcej niż w roku 2004 (tabela nr 14).

Jeśli chodzi o częstotliwość wypłaty zasiłków celowych zmniejszyła się ona nieznacznie w porównaniu z rokiem poprzednim, nadal jednak jest to świadczenie wypłacane przez długi okres czasu, bo przez 6,4 miesiąca (tabela nr 15). Jego średnia wysokość była wyższa niż w latach poprzednich i wynosiła 113 zł na rodzinę. W roku 2005 z pomocy w formie zasiłków celowych skorzystało łącznie 9.989 środowisk i była to ilość zbliżona do roku poprzedniego. Wyższa była natomiast liczba osób, którym taką pomoc przyznano - 17.432. Powodem takiego wzrostu było wprowadzenie pomocy w formie zasiłku celowego na posiłek dla potrzebujących, który jest świadczeniem skierowanym bezpośrednio do poszczególnych osób. Należy przy tym zaznaczyć, że środki na realizację tego zadania w połowie pochodziły z dotacji Wojewody.

Jeśli chodzi o zadania powiatowe skierowane do rodzin zastępczych i usamodzielniających się wychowanków opuszczających rodziny zastępcze i placówki opiekuńczo - wychowawcze, są one realizowane od roku 1999. Od roku 2000 liczba dzieci w rodzinach zastępczych kształtuje się następująco (tabela nr 16):

- 2000 rok – 377 dzieci
- 2001 rok – 292 dzieci
- 2002 rok – 329 dzieci
- 2003 rok – 349 dzieci
- 2004 rok – 331 dzieci
- 2005 rok – 383 dzieci

Zmniejszenie liczby rodzin w roku 2001 było spowodowane głównie zmianą przepisów dotyczących przyznawania pomocy pieniężnej dla rodzin zastępczych i osób usamodzielnionych. Rodziny zastępcze sprawujące opiekę nad dziećmi, które ukończyły 18 rok życia straciły prawo do tej formy pomocy, natomiast pełnoletni wychowankowie tych rodzin nabyli prawo do pomocy pieniężnej i rzeczowej na usamodzielnienie. Stąd też zmniejszeniu liczby rodzin zastępczych towarzyszyło zwiększenie liczby osób korzystających z pomocy na usamodzielnienie. Natomiast w latach 2002 – 2003 w wyniku wzrastającej dysfunkcyjności rodzin spowodowanej bezrobociem, alkoholizmem, niezaradnością rodziców w sprawach opiekuńczo – wychowawczych nastąpił ponowny wzrost liczby dzieci umieszczonych w rodzinach zastępczych. W roku 2004 nastąpiło minimalne zmniejszenie liczby dzieci

przebywających w rodzinach zastępczych, zaś już w roku 2005 odnotowujemy kolejny wzrost .

Tabela nr 16

ŚWIADCZENIA NA RZECZ RODZIN ZASTĘPCZYCH I DZIECI W LATACH 2000 – 2005

ŚWIADCZENIA	2000		2001		2002		2003		2004		2005	
	Liczba osób	Kwota w złotych	Liczba osób	Kwota w złotych	Liczba osób	Kwota w złotych	Liczba osób	Kwota w złotych	Liczba osób	Kwota w złotych	Liczba osób	Kwota w złotych
ZADANIA WŁASNE POWIATU												
Placówki opiekuńczo – wychowawcze												
Usamodzielnienia	9	59.651	46	124.333	31	162.761	24	116.712	11	53.493	8	32.420
Kontynuacja nauki	10	8.322	36	79.007	46	205.678	65	290.362	74	329.673	81	328.017
Rodziny zastępcze spokrewnione												
Zasiłki pieniężne	271	1.527.721	180	1.028.144	272	1.698.117	279	1.772.896	282	1.958.559	271	1.963.117
Zagospodarowanie	25	26.256	39	70.334	50	84.959	48	97.876	34	63.219	3	6.484
Rodziny zastępcze niespokrewnione + pogotowia												
Zasiłki pieniężne	106	739.590	112	864.397	57	427.223	70	562.548	115	703.256	122	922.146
Zagospodarowanie	7	12.672	18	28.850	12	21.340	29	48.792	52	69.865	7	11.671
Rodziny zastępcze												
Usamodzielnienia	14	78.938	92	374.109	52	224.506	30	137.785	9	35.662	3	11.347
Kontynuacja nauki	4	9.824	118	535.606	120	641.217	153	743.900	153	741.784	135	672.827
Rodziny zastępcze i placówki												
Wyprawki rzeczowe	-	-	128	516.038	92	401.081	56	261.460	40	144.993	53	245.129

Realizację zadań związanych z rehabilitacją zawodową i społeczną osób niepełnosprawnych, finansowanych przez Państwowy Fundusz Rehabilitacji Osób Niepełnosprawnych w okresie 2000 – 2005 ilustrują tabele od 17 do 25.

REHABILITACJA ZAWODOWA

Tabela nr 17

TWORZENIE STANOWISK PRACY DLA OSÓB NIEPEŁNOSPRAWNYCH ZE ŚRODKÓW PFRON W LATACH 2000 – 2005

WYSZCZEGÓLNIENIE	2000	2001	2002	2003	2004	2005
Ilość złożonych wniosków	50	37	33	-	-	-
Ilość zawartych umów	34	26	28	-	-	-
Ilość utworzonych miejsc pracy	56	69	84	-	-	-
Kwota wypłacona w zł	954.561	1.356.411	1.652.230	-	-	-

W latach 2000 – 2002 następuje stały wzrost środków przeznaczanych na tworzenie stanowisk pracy dla osób niepełnosprawnych. W porównaniu do roku 2000 środki wzrosły o około 700.000 zł, dzięki temu w roku 2002 utworzono o ponad 30% (20 stanowisk) więcej stanowisk niż w roku 2000.

W związku ze zmianą ustawy o rehabilitacji zawodowej i społecznej oraz zatrudnianiu osób niepełnosprawnych w latach 2003 – 2005 żaden pracodawca nie złożył wniosku o powyższe dofinansowanie.

Tabela nr 18

REFUNDACJA WYNAGRODZEŃ DLA OSÓB NIEPEŁNOSPRAWNYCH

WYSZCZEGÓLNIENIE	2000	2001	2002	2003	2004	2005
Ilość osób za które jest refundowane wynagrodzenie	410	412	327	219	150	78
Kwota wypłacona w zł	1.899.084	2.144.371	1.568.636	1.024.608	666.523	254.873

Środki na refundację wynagrodzeń od roku 2001 ulegają stałemu obniżeniu. Przyczyną takiego stanu rzeczy jest zmniejszająca się liczba osób niepełnosprawnych, za które refundowane było wynagrodzenie oraz przerwami w

zatrudnieniu i przebywaniu osób niepełnosprawnych na zasiłkach chorobowych wypłacanych przez ZUS. Ponadto środki ulegają zmniejszeniu w związku z zakończeniem umów refundacji.

Tabela nr 19

**POŻYCZKI NA ROZPOCZĘCIE DZIAŁALNOŚCI GOSPODARCZEJ LUB ROLNICZEJ
W LATACH 2000 – 2005**

WYSZCZEGÓLNIENIE	2000	2001	2002	2003	2004	2005
Liczba złożonych wniosków	24	15	9	15	8	7
Liczba zawartych umów	18	11	8	10	6	5
Kwota wypłaconych pożyczek	354.366	220.000	195.000	337.000	236.000	200.000

Tabela nr 20

**FINANSOWANIE KOSZTÓW SZKOLEŃ OSÓB NIEPEŁNOSPRAWNYCH
W LATACH 2000 – 2005**

WYSZCZEGÓLNIENIE	2000	2001	2002	2003	2004	2005
Ilość osób	48	35	43	69	107	69
Kwota wypłacona w zł	35.281	42.971	45.000	55.000	74.360	59.820

Tabela nr 21

**DOFINANSOWANIE DO OPROCENTOWANIA ZACIĄGNIĘTEGO KREDYTU
BANKOWEGO PRZEZ OSOBY NIEPEŁNOSPRAWNE**

WYSZCZEGÓLNIENIE	2000	2001	2002	2003	2004	2005
Liczba złożonych wniosków	2	-	1	2	-	-
Liczba zawartych umów	-	-	1	1	-	-
Kwota wypłaconych dofinansowań w złotych	-	-	492,52	411,21	-	-
Zobowiązania dotyczące umowy zawartej w roku 2002	-	-	-	56,62	-	-

REHABILITACJA SPOŁECZNA

DOFINANSOWANIE TURNUSÓW REHABILITACYJNYCH

W latach 2000 – 2005 (tabela nr 24) systematycznie wzrastała liczba osób, które ubiegają się o dofinansowanie do turnusów rehabilitacyjnych – z 621 w roku 2000 do 1.256 w roku 2005. W tym okresie wzrastała też liczba przyznanych dofinansowań, co oczywiście było możliwe dzięki zwiększonym środkom. Wyjątek stanowi jedynie rok

2002, kiedy środki w porównaniu z rokiem 2001 zostały zmniejszone o około 150 tysięcy zł, dlatego też dofinansowanie do turnusów otrzymało jedynie 256 osób.

Tabela nr 22

**DOFINANSOWANIE KOSZTÓW DZIAŁANIA WARSZTATÓW TERAPII ZAJĘCIOWEJ
W LATACH 2000 – 2005**

WYSZCZEGÓLNIENI E	2000	2001	2002	2003	2004	2005
Liczba warsztatów	2	2	2	2	2	2
Kwota dofinansowania w złotych	638.484,56	729.765	767.800	775.409	804.674	804.840

Od kilku lat na terenie Radomia funkcjonowały dwa warsztaty terapii zajęciowej, zaś środki na ich utrzymanie co prawa z roku na rok wzrastały, jednak w bardzo niewielkim zakresie: w okresie 2000 – 2001 wzrosły o 12,5%, w roku 2002 jedynie o 5%, w 2003 o 1%, w roku 2004 – około 4%, zaś w roku 2005 jedynie o 0,1%. Na uwagę zasługuje jednak fakt, że władze dostrzegając problemy osób niepełnosprawnych podjęły decyzję o utworzeniu trzeciego warsztatu terapii zajęciowej przy Polskim Związku Głuchych. Działa on od 21 grudnia 2005 roku, zaś na jego wyposażenie i działalność wydatkowano kwotę 89.852,26 zł.

Tabela nr 23

DOFINANSOWANIE DO TURNUSÓW REHABILITACYJNYCH W LATACH 2000 – 2005

WYSZCZEGÓLNIENIE	2000			2001			2002			2003			2004			2005		
	razem	dorośli	dzieci	razem	dorośli	dzieci	razem	dorośli	dzieci	razem	dorośli	dzieci	razem	dorośli	dzieci	razem	dorośli	dzieci
Liczba złożonych wniosków	621	443	178	671	481	186	708	507	201	851	634	217	921	743	178	1.256	1.052	204
Liczba przyznanych dofinansowań do turnusu	432	314	118	457	335	122	256	119	137	643	479	164	704	584	120	1.029	875	154
Kwota przyznanego dofinansowania	256.216,50	177.661,50	87.555	347.335	244.249	103.086	198.362	75.918	122.444	487.191	342.360	144.831	538.229,72	409.749	128.550,72	808.517,70	641.930,70	166.587

Tabela nr 24

DOFINANSOWANIE ZAOPATRZENIA W SPRZĘT REHABILITACYJNY, PRZEDMIOTY ORTOPEDYCZNE I ŚRODKI POMOCNICZE

WYSZCZEGÓLNIENIE	2000			2001			2002			2003			2004			2005		
	razem	dorośli	dzieci	razem	dorośli	dzieci	razem	dorośli	dzieci	razem	dorośli	dzieci	razem	dorośli	dzieci	razem	dorośli	dzieci
Liczba złożonych wniosków	442	342	100	482	367	115	605	392	213	1.125	821	304	1.575	1.251	324	1.945	1.589	356
Liczba zrealizowanych wniosków	418	318	100	301	223	78	536	337	199	991	727	264	1.446	1.163	283	1.793	1.469	324
Kwota wydatkowanych środków finansowych w złotych	153.083	95.949	57.134	121.319	77.044	44.275	231.257	151.568	79.689	571.655	409.634	162.021	850.431,68	687.846,91	162.584,77	1.160.597,68	931.206,25	229.391,43

Tabela nr 25

DOFINANSOWANIE DO LIKWIDACJI BARIER W LATACH 2000 – 2005

WYSZCZEGÓLNIENIE	2000			2001			2002			2003			2004			2005		
	razem	dorośli	dzieci	razem	dorośli	dzieci	razem	dorośli	dzieci	razem	dorośli	dzieci	razem	dorośli	dzieci	razem	dorośli	dzieci
LIKwidACJA BARIER W KOMUNIKOWANIU SIĘ																		
Liczba złożonych wniosków	214	173	41	263	223	40	195	156	39	497	446	51	432	315	117	368	286	82
Liczba zrealizowanych wniosków	50	37	13	110	98	12	-	-	-	203	190	13	299	224	75	252	212	40
Kwota wydatkowanych środków finansowych w złotych	91.944,13	50.674,73	41.269,40	144.690,26	102.531,96	42.158,30	-	-	-	279.828	217.908	61.920	459.098,23	274.202,91	184.895,32	349.956,03	249.201,30	100.754,73
LIKwidACJA BARIER ARCHITEKTONICZNYCH I TECHNICZNYCH																		
Liczba złożonych wniosków	36	22	14	55	43	12	35	25	10	97	80	17	143	125	18	175	167	8
Liczba zrealizowanych wniosków	10	8	2	13	11	2	-	-	-	105	89	16	109	93	16	138	133	5

Kwota wydatkowanych środków finansowych w złotych	94.618,51	68.443,80	26.174,71	93.945,79	74.975,06	18.970,73	-	-	-	587.352	434.225	153.127	489.849,11	397.094,15	92.754,96	539.686,46	517.610	22.076,46
--	------------------	------------------	------------------	------------------	------------------	------------------	----------	----------	----------	----------------	----------------	----------------	-------------------	-------------------	------------------	-------------------	----------------	------------------

Środki na realizację dofinansowań do zakupu przedmiotów ortopedycznych, środków pomocniczych i leczniczych środków technicznych w stosunku do roku 2000 wzrosły w roku 2005 o ponad 1.000.000 zł. Liczba składanych wniosków wzrasta z roku na rok, natomiast zmianie ulega liczba wniosków załatwionych pozytywnie:

- w roku 2000 – 94%
- w roku 2001 – 62%
- w roku 2002 – 89%
- w roku 2003 – 88%
- w roku 2004 – 92%
- w roku 2005 – 95%

Jeśli chodzi o dofinansowanie do likwidacji barier, ze względu na ograniczone środki, jedynie część złożonych wniosków została załatwiona pozytywnie (tabela nr 26):

- w roku 2000 na złożonych 250 wniosków zrealizowano jedynie 60, co stanowi 24% wszystkich złożonych wniosków,
- w roku 2001 na złożonych 318 wniosków zrealizowano 32,4% wszystkich wniosków (123 wnioski),
- w roku 2003 w likwidacji barier w komunikowaniu się zrealizowano 40,8% złożonych wniosków, zaś na likwidację barier architektonicznych zrealizowano 79,5% złożonych wniosków,
- w roku 2004 w likwidacji barier w komunikowaniu zrealizowano 69,2% złożonych wniosków, na likwidację barier architektonicznych 76,2% wniosków,
- w roku 2005 w likwidacji barier w komunikowaniu się zrealizowano 68,5% złożonych wniosków, zaś na likwidację barier architektonicznych – 78,9%.

DODATKI MIESZKANIOWE

W okresie 2000 – 2004 kwota wypłacanych dodatków mieszkaniowych sukcesywnie wzrastała, natomiast w roku 2005 odnotowano minimalny spadek. Systematycznie wzrastała także średnia wysokość świadczenia – od 121,20 zł w roku 2000 do 140 zł w roku 2005. W latach 2000 – 2005 można jednak zaobserwować widoczne zmiany w sposobie finansowania wypłat dodatków mieszkaniowych. Mimo iż zapotrzebowanie na dotację celową na dofinansowanie wypłat dodatków mieszkaniowych wyliczone było zgodnie z określonym w ustawie algorytmem to jednak dotacje otrzymywane na ten cel z budżetu państwa były coraz niższe. Zadanie to w coraz większym stopniu finansowała gmina, której udział w finansowaniu dodatków mieszkaniowych na przestrzeni lat 2000 – 2003 ilustruje tabela nr 26. Od stycznia 2004 roku wypłata dodatków mieszkaniowych jest zadaniem własnym gminy.

Tabela nr 26

DODATKI MIESZKANIOWE W LATACH 2000 – 2005

WYSZCZEGÓLNIENIE	2000	2001	2002	2003	2004	2005
Kwota wypłaconych dodatków mieszkaniowych w zł	8.383.557	9.404.089	12.303.855	11.310.692	12.399.998	12.399.887
Liczba wypłaconych dodatków mieszkaniowych	69.169	65.333	93.648	86.336	89.109	88.315
Średnia kwota dodatku w zł	121,20	143,94	131,38	131,00	139,20	140,00
Dotacja otrzymana w zł	2.930.542	3.178.162	2.639.800	3.687.108	-	-
Udział środków gminy w %	65,04	66,07	78,54	67,40	100	100
Ilość gospodarstw domowych, które otrzymały dodatki mieszkaniowe	7.175	7.800	8.473	8.700	8.974	8.785

Tabela nr 27

SZCZEGÓŁOWA ANALIZA DODATKÓW MIESZKANIOWYCH W LATACH 2000 – 2005

WYSZCZEGÓLNIENIE	2000	2001	2002	2003	2004	2005
Kwota wypłaconych dodatków mieszkaniowych w zł	8.383.557	9.404.089	12.303.855	11.310.692	12.399.999	12.399.887
w tym:						
- użytkownikom mieszkań w zasobach gminy	2.807.381	3.230.784	4.211.678	3.078.036	3.137.158	3.068.744
- użytkownikom mieszkań pozostałych	5.576.176	6.173.305	8.092.177	8.232.656	9.262.841	9.331.143
Liczba wypłaconych dodatków mieszkaniowych	69.169	65.333	93.648	86.336	89.109	88.315
w tym:						
- użytkownikom mieszkań w zasobach gminy	22.199	21.407	30.269	21.715	20.926	20.926
- użytkownikom mieszkań pozostałych	46.970	43.926	63.379	64.621	68.183	67.626
Średnia kwota zasiłku w zł	121,20	143,94	131,38	131,00	139,20	140,00
w tym:						
- użytkownikom mieszkań w zasobach gminy	126,46	150,92	139,14	141,75	149,92	148,00
- użytkownikom mieszkań pozostałych	118,72	140,54	127,68	127,40	135,85	143,00
Dotacja otrzymana w zł	2.930.542	3.178.162	2.639.800	3.687.108	-	-
Udział budżetu państwa w %	34,96	33,93	21,46	32,60	-	-
Udział środków gminy w %	65,04	66,07	78,54	67,40	100	100
Ilość gospodarstw domowych, które otrzymały dodatki mieszkaniowe	7.175	7.800	8.473	8.700	8.974	8.785

Ilość wydanych decyzji	12.297	13.707	14.894	15.312	15.924	15.257
-------------------------------	---------------	---------------	---------------	---------------	---------------	---------------

ŚWIADCZENIA RODZINNE ORAZ SKŁADKI NA UBEZPIECZENIA EMERYTALNE I RENTOWE Z UBEZPIECZENIA SPOŁECZNEGO

Od 2004 roku Miejski Ośrodek Pomocy Społecznej, w imieniu Gminy, realizuje zadania przewidziane w ustawie o świadczeniach rodzinnych. W roku 2005 odnotowany został znaczny wzrost świadczeniobiorców oraz wydatków związanych z realizacją w/w ustawy. Taka sytuacja jest wynikiem wdrażania II etapu tworzenia jednolitego systemu wsparcia dla rodzin wychowujących dzieci, w którym kolejna grupa zaczęła pobierać świadczenia w Ośrodku. Nowym świadczeniem, którego realizację rozpoczęto w roku 2005 jest zaliczka alimentacyjna, która przysługuje osobie uprawnionej do świadczeń alimentacyjnych na podstawie tytułu wykonawczego, którego egzekucja jest bezskuteczna.

Tabela nr 28

ANALIZA ŚWIADCZEŃ RODZINNYCH 2004 – 2005

RODZAJ ŚWIADCZENIA	2004			2005		
	Ilość świadczeń	Łączny koszt	Średnia wysokość świadczenia	Ilość świadczeń	Łączny koszt	Średnia wysokość świadczenia
Zasiłek rodzinny	157.190	7.036.467	44,76	271.133	12.114.486	44,68
Dodatki do zasiłków rodzinnych	82.304 w tym dodatki z tytułu samotnego wychowania dziecka 51.469	15.590.835 w tym dodatki z tytułu samotnego wychowania dziecka 10.241.640	189,43 średnia wysokość dodatku 198,99	123.348 w tym dodatki z tytułu samotnego wychowania dziecka 63.790	19.726.019 w tym dodatki z tytułu samotnego wychowania dziecka 11.209.283	159,92 średnia wysokość dodatku 175,72
Zasiłki pielęgnacyjne	10.522	1.513.440	143,84	25.002	3.597.424	144,00
Świadczenia pielęgnacyjne	4.018	1.679.966	418,11	6.329	2.657.996	420,00
Zaliczka alimentacyjna	-	-	-	11.265	1.970.432	174,92
Składki na ubezpieczenia emerytalne i rentowe niektórych świadczeniobiorców		455.967		5.299	732.648	138,26

9. PODSUMOWANIE

Rok 2005 był trudnym dla Miejskiego Ośrodka Pomocy Społecznej rokiem. Wymagał od pracowników zwiększonych nakładów pracy oraz wprowadzenia określonych zmian organizacyjnych. Sytuacja taka jest wynikiem wzrostu liczby obsługiwanych mieszkańców oraz ilości realizowanych przez Ośrodek zadań. W sposób znaczący zwiększyła się liczba osób korzystających ze świadczeń rodzinnych oraz zaliczki alimentacyjnej. Wzrosła także w porównaniu do roku ubiegłego liczba środowisk uprawnionych do świadczeń z zakresu pomocy społecznej. Jest to dowód na to, że sytuacja radomskich rodzin jest trudna i nie uległa istotnej poprawie. Za wzrostem liczby obsługiwanych przez Ośrodek klientów idzie wzrost wydawanych i przyjmowanych wniosków, ilości przeprowadzanych przez pracowników socjalnych wywiadów oraz ilości wydanych decyzji i innych administracyjnych rozstrzygnięć, których w roku 2005 zostało wydanych około 145.000 (tabela nr 29). W tym miejscu należy zaznaczyć, że przy tak dużej ilości decyzji Ośrodek może pochwalić się niewielką ilością złożonych odwołań, co jest dowodem na właściwe prowadzenie postępowań przez pracowników Ośrodka. W roku 2005 złożonych zostało łącznie 1.153 odwołania, z czego 196 zostało rozpatrzone w pierwszej instancji, 608 zostało utrzymane w mocy przez instancje nadrzędne, a jedynie 261 zostało uchylonych i przekazanych do ponownego rozpatrzenia (tabela nr 30).

Tabela nr 29

WYDANYCH PRZEZ MOPS W ROKU 2005 DECYZJI I ROZSTRZYGNIEĆ

WYSZCZEGÓLNIENIE	ILOŚĆ DECYZJI LUB ROZSTRZYGNIEĆ
DECYZJE ADMINISTRACYJNE	
– świadczenia pomocy społecznej	85.400
– świadczenia rodzinne i zaliczki alimentacyjne	29.324
– dodatki mieszkaniowe	15.257
– pozostałe (usługi opiekuńcze, domy pomocy społecznej)	3.018
MIEJSKI ZESPÓŁ DS. ORZEKANIA O NIEPEŁNOSPRAWNOŚCI	
– orzeczenia o niepełnosprawności i stopniu niepełnosprawności	4.108
INNE ROZSTRZYGNIECIA	
– Dział Rehabilitacji Osób Niepełnosprawnych	7.424
– Skierowania do placówek opiekuńczo wychowawczych	92
– Decyzje w sprawie mieszkań chronionych	10

RAZEM:	144.633
---------------	----------------

Tabela nr 30

**LICZBA ODWOŁAŃ OD DECYZJI ADMINISTRACYJNYCH WYDAWANYCH PRZEZ
DYREKTORA MIEJSKIEGO OŚRODKA POMOCY SPOŁECZNEJ W ROKU 2005**

DZIAŁ / KOMÓRKA	ŁĄCZNA LICZBA ZŁOŻONYCH ODWOŁAŃ	ROZSTRZYGNĘCIA W TRYBIE DS. 132 KPA	ROZSTRZYGNĘCIA ORGANU II INSTANCJI			
			DECYZJE UTRZYMANE W MOCY	DECYZJE UCHYLONE, Z CZEGO:		
				ORZECZONO CO DO ISTOTY	PRZEKAZANO SPRAWĘ DO PONOWNEGO ROZSTRZYGNĘCIA	UMORZONO POSTĘPOWANIE I INSTANCJI
DZIAŁ REALIZACJI POMOCY	136 (w tym sprawy w toku – 12)	27	74	5	18	0
DZIAŁ DODATKÓW MIESZKANIOWYCH	119 + 5 złożonych po terminie	29	76	10	-	0
DZIAŁ ŚWIADCZEŃ RODZINNYCH	328 (w tym 1 sprawa w toku, 30 postanowień wydanych przez SKO)	73	133	20	54	17
DZIAŁ USŁUG OPIEKUŃCZYCH	12	5	3	1	3	0
DOMY DLA BEZDOMNYCH	-	-	-	-	-	-
ŚRODOWISKOWY DOM SAMOPOMOCY	-	-	-	-	-	-
ZESPÓŁ ds. ORZEKANIA O NIEPEŁNOSPRAWNOŚCI	558 (w tym sprawy w toku - 41)	62	322	117	0	16
RAZEM	1.153 w tym 83 sprawy w toku i 5 odwołań złożonych po terminie	196	608	153	75	33

Wysokość pomocy świadczonej na rzecz klientów uległa w roku 2005 pewnej poprawie. Wzrosła bowiem wysokość zasiłku celowego z kwoty 73 zł do 113 zł oraz zasiłku okresowego z kwoty 81,30 zł do kwoty 126 zł. Należy jednak pamiętać, że wzrost wysokości zasiłku celowego nie wynika ze zwiększonych przez gminę środków na ten cel, lecz jest spowodowany realizacją programu „Posiłek dla potrzebujących”, który w 50% był finansowany przez Wojewodę.

Pomimo to, że wysokość zasiłków z zakresu pomocy społecznej była w roku 2005 wyższa niż w latach poprzednich to świadczona pomoc jest nieadekwatna do potrzeb. Brak zatrudnienia, wysokie koszty utrzymania, bardzo niskie dochody klientów pomocy społecznej powodują, że około 13% mieszkańców Radomia pozostaje w trudnej sytuacji materialnej. Budzi to niezadowolenie tych osób, które swoje negatywne emocje wyładowują na pracownikach Ośrodka.

Taka sytuacja powoduje także to, że Ośrodek nie realizuje w pełni podstawowych celów pomocy społecznej, do których należy:

- zaspokajanie niezbędnych potrzeb życiowych osób i rodzin oraz umożliwienie im bytowania w warunkach odpowiadających godności człowieka,
- doprowadzanie do życiowego usamodzielnienia osób i rodzin, ich integracji ze środowiskiem,
- zapobieganie powstawaniu trudnych sytuacji życiowych.

Tabela nr 31

ZADANIA MOPS W ROKU 2005 – WŁASNE I ZLECONE

ROZDZIAŁ	KOSZT ZADAŃ W ZŁ		KOSZT W ZŁ OGÓŁEM
	WŁASNYCH	ZLECONYCH	
Zasiłki i pomoc w naturze	9.089.783	12.512.038	21.601.821
Dodatki mieszkaniowe	12.399.887	-	12.399.887
Świadczenia rodzinne	-	42.152.904	42.152.904
Zadania gminy – pozostałe	1.199.179	2.413.173	3.612.352
Zadania powiatu ogółem	5.763.571	577.996	6.341.567
<i>PFRON – fundusz celowy</i>	-	-	4.363.670
Utrzymanie Ośrodka Pomocy Społecznej:	8.432.489	3.517.600	11.950.089
w tym wynagrodzenia:	5.788.606	2.439.172	8.227.778
w tym: wynagrodzenia DUO	2.161.249	-	2.161.249
wynagrodzenia DPS	-	-	3.464.656
pozostałe wynagrodzenia	-	-	2.601.873
RAZEM	36.884.909	61.173.711	102.422.290

Miejski Ośrodek Pomocy Społecznej od kilku już lat, stara się łagodzić sytuację osób i rodzin poprzez wdrażanie pozamaterialnych form pomocy – praca socjalna wobec indywidualnych osób i rodzin, praca poprzez grupę, aktywizowanie społeczności lokalnej, promowanie działalności wolontarystycznej. Ich głównym celem jest pomoc środowiskom wykluczonym społecznie oraz zapobieganie marginalizacji osób i

rodzin, poprzez ich społeczne aktywizowanie, psychiczne wzmocnienie i mobilizowanie ich do podejmowania starań w celu poprawy swojej sytuacji. Działania te są prowadzone we współpracy z różnymi instytucjami i organizacjami, którym bliskie jest dobro mieszkańców naszego miasta. Należy jednak otwarcie powiedzieć, że same formy pomocy pozamaterialnej nie rozwiążą problemów, są one działaniem ważnym, ale jedynie wspomagającym, podtrzymującym. Osobom i rodzinom należy zapewnić środki na zaspokojenie podstawowych potrzeb bytowych lub stworzyć takie warunki, żeby środki te mogły zdobyć we własnym zakresie (poprawa sytuacji na rynku pracy). W innym przypadku staniemy się świadkami coraz szerszej pauperyzacji mieszkańców miasta, co z kolei może doprowadzić do dezintegracji rodzin, rozszerzenia się zjawisk patologicznych począwszy od wszelkich nałogów na przestępstwach skończywszy. Ponadto należy zaznaczyć, że rozwijanie form pomocy pozamaterialnej wymaga także ponoszenia określonych nakładów finansowych, związanych między innymi: z koniecznością zatrudnienia specjalistów, organizowaniem szkoleń, dojazdów na szkolenia, zabezpieczenia poczęstunku klientom uczestniczącym w zajęciach grup, kosztów tworzenia świetlic i ognisk dla dzieci, zabezpieczania wkładu własnego, który jest wymagany w realizacji różnego rodzaju projektów.