

1.WPROWADZENIE

Zapoczątkowane po roku 1989 przemiany społeczno – gospodarcze, poza pozytywnymi efektami, przyniosły ze sobą także wiele negatywnych skutków. Idące nie zawsze w dobrym kierunku zmiany w gospodarce i polityce społecznej, brak systemowych rozwiązań oraz bierność i nieprzygotowanie społeczeństwa do nowej sytuacji przyczyniły się do wyostrenia istniejących już problemów oraz wygenerowania nowych, dotychczas nieznanych. Na ich czoło wysunęło się bezrobocie, które nie tylko pozbawiło pracy tysiące osób, ale także części z nich uniemożliwiło powrót na rynek pracy. Powodem takiej sytuacji są m.in. niskie kwalifikacje osób bezrobotnych, rosnące wymagania pracodawców wobec przyszłych pracowników oraz nieefektywne formy aktywizacji zawodowej. Brak zatrudnienia w pierwszej kolejności oznacza utratę dochodów, co z kolei uniemożliwia zaspokajanie potrzeb we własnym zakresie i prowadzi do pauperyzacji osób i rodzin. Im trwa dłużej taka sytuacja tym więcej negatywnych skutków za sobą niesie, prowadząc do marginalizacji tych środowisk. Bezrobocie bowiem nie tylko wzmacnia, ale także wywołuje inne równie poważne i dotkliwe problemy, takie jak uzależnienia, bezradność w prowadzeniu gospodarstwa domowego, niewywiązywanie się z obowiązków opiekuńczo – wychowawczych wobec dzieci, pogorszenie stanu zdrowia prowadzące często do niepełnosprawności, bezdomność, czy też przestępczość. Efektem zachodzących przemian jest bezradność znacznej części społeczeństwa, która nie potrafi odnaleźć się w nowej rzeczywistości i samodzielnie stawić czoła problemom, które stały się ich udziałem. Przełamanie impasu możliwe jest wyłącznie poprzez udzielenie zewnętrznej pomocy i wsparcia. Odpowiedzią państwa na zaistniałą sytuację było rozpoczęcie procesu tworzenia nowego systemu pomocy społecznej, który w znacznej części został podporządkowany władzy samorządowej i zaczął funkcjonować w oparciu o **ustawę z dnia 29 listopada 1990 roku o pomocy społecznej** (tekst jednolity Dz. U. z 1998 roku, nr 64, poz. 414 z późniejszymi zmianami). Zgodnie z ustawą pomoc społeczna jest instytucją polityki społecznej państwa, mającą na celu umożliwienie osobom i rodzinom przezwyciężenie trudnych sytuacji życiowych, których nie są one w stanie pokonać, wykorzystując własne uprawnienia, zasoby i możliwości. Organizują ją organy administracji rządowej i samorządowej, współpracując w tym zakresie, na zasadach partnerstwa, z organizacjami społecznymi i pozarządowymi, Kościołem Katolickim, innymi kościołami, związkami wyznaniowymi oraz osobami fizycznymi i prawnymi. Głównym zadaniem jest wspieranie wszystkich potrzebujących w wysiłkach zmierzających do zaspokojenia podstawowych potrzeb oraz umożliwienie im życia w warunkach godnych człowieka. Pomoc społeczna powinna również zapobiegać powstawaniu niekorzystnych sytuacji oraz doprowadzać do życiowego usamodzielnienia osób i rodzin i ich integracji ze środowiskiem.

Na mocy ustawy gminy zostały zobowiązane do tworzenia ośrodków pomocy społecznej, jako wyspecjalizowanych jednostek samorządu terytorialnego do realizacji zadań z zakresu pomocy społecznej. Wywiązując się z tego zadania Rada Miasta w Radomiu uchwałą nr 27/90 z dnia 26 lipca 1990 roku utworzyła z dniem 1 września 1990 roku Miejski Ośrodek Pomocy Społecznej, jako jednostkę budżetową powiązaną z budżetem Rady Miejskiej. **Zgodnie z uchwałą Miejski Ośrodek Pomocy Społecznej w Radomiu od 1990 roku realizuje w imieniu gminy, zadania z zakresu pomocy społecznej na rzecz**

mieszkańców miasta. Zakres tych zadań został rozszerzony w 1999 w związku z reformą samorządową, związaną m.in. z tworzeniem powiatów, którym zlecono do realizacji zadania związane z koordynacją na poziomie lokalnym działań z zakresu pomocy dziecku i rodzinie oraz aktywizację społeczną i zawodową osób niepełnosprawnych. **Aktualny zakres zadań oraz formy świadczeń z zakresu pomocy społecznej, które są realizowane przez Ośrodek jest określony w nowej ustawie z dnia 12 marca 2004 roku o pomocy społecznej** (Dz. U. 64 z 2004 roku, poz. 593, z późniejszymi zmianami). Ponadto w pomocy społecznej obowiązują także inne, ważne akty prawne, a wśród nich:

- ustawa z dnia 27 sierpnia 1997 roku o rehabilitacji zawodowej i społecznej oraz zatrudnianiu osób niepełnosprawnych (Dz.U. z 1997 roku nr 123, poz. 776, z późniejszymi zmianami),
- ustawa z dnia 21 czerwca 2001 roku o dodatkach mieszkaniowych (Dz.U. z 2001 roku nr 71, poz. 734 z późniejszymi zmianami),
- ustawa z dnia 27 sierpnia 2004 roku o świadczeniach opieki zdrowotnej finansowanych ze środków publicznych (Dz.U. z 2004 roku nr 210, poz. 2135, z późniejszymi zmianami),
- ustawa z dnia 13 października 1998 roku o systemie ubezpieczeń społecznych (Dz.U. z 1998 roku nr 137, poz. 887 z późniejszymi zmianami),
- ustawa z dnia 19 sierpnia 1994 r. o ochronie zdrowia psychicznego (Dz.U. z 1994 roku nr 111, poz. 535 z późniejszymi zmianami),
- ustawa z dnia 13 czerwca 2003 roku o cudzoziemcach (Dz.U. z 2006 roku nr 234, poz. 1694),
- ustawa z dnia 7 stycznia 1993 roku o planowaniu rodziny, ochronie płodu ludzkiego i warunkach dopuszczalności przerywania ciąży (Dz.U. z 1993 roku nr 17, poz. 78 z późniejszymi zmianami),
- ustawa z dnia 24 stycznia 1991 roku o kombatantach oraz niektórych osobach będących ofiarami represji wojennych i okresu powojennego (Dz. U. z 2002 roku, nr 42, poz. 371 z późniejszymi zmianami),
- ustawa z dnia 29 lipca 2005 roku o przeciwdziałaniu przemocy w rodzinie (Dz. U. z 2005 roku, nr 180, poz. 1493),
- ustawa z dnia 13 czerwca 2003 roku o zatrudnieniu socjalnym (Dz. U. z 2003 roku, nr 122, poz.1143),
- ustawa z dnia 24 kwietnia 2003 roku o działalności pożytku publicznego i wolontariacie (Dz. U. z 2003 roku, nr 96, poz. 873).

Poza realizacją zadań z zakresu pomocy społecznej, Miejski Ośrodek Pomocy Społecznej, na zlecenie gminy realizuje także inne, pozapomocowe zadania, w tym:

- **dotatki mieszkaniowe od 1995 roku,**
- **świadczenia rodzinne od 2004 roku,**
- **prace społecznie użyteczne,** wynikająca z ustawy z dnia 20 kwietnia 2004 roku o promocji zatrudnienia i instytucjach rynku pracy (Dz. U. z 2004 roku, nr 99, poz. 1001, z późniejszymi zmianami).

2.ZADANIA POMOCY SPOŁECZNEJ

Pomoc społeczna, zgodnie z art. 15 ustawy o pomocy społecznej, polega w szczególności na:

- przyznawaniu i wypłacaniu przewidzianych ustawą świadczeń,
- pracy socjalnej,
- prowadzeniu i rozwoju niezbędnej infrastruktury socjalnej,
- analizie i ocenie zjawisk rodzących zapotrzebowanie na świadczenia z pomocy społecznej,
- realizacji zadań wynikających z rozeznaczonych potrzeb społecznych,
- rozwijaniu nowych form pomocy społecznej i samopomocy w ramach zidentyfikowanych potrzeb.

Szczegółowe zadania wyszczególnione są w art. 17 – 20 ustawy o pomocy społecznej i należą do nich:

ZADANIA WŁASNE GMINY O CHARAKTERZE OBOWIĄZKOWYM – art. 17. ust. 1:

- opracowanie i realizacja gminnej strategii rozwiązywania problemów społecznych ze szczególnym uwzględnieniem programów pomocy społecznej, profilaktyki i rozwiązywania problemów alkoholowych i innych, których celem jest integracja osób i rodzin z grup szczególnego ryzyka,
- sporządzanie bilansu potrzeb gminy w zakresie pomocy społecznej,
- udzielanie schronienia, zapewnienie posiłku oraz niezbędnego ubrania osobom tego pozbawionym,
- przyznawanie i wypłacanie zasiłków okresowych,
- przyznawanie i wypłacanie zasiłków celowych,
- przyznawanie i wypłacanie zasiłków celowych na pokrycie wydatków powstałych w wyniku zdarzenia losowego,
- przyznawanie i wypłacanie zasiłków celowych na pokrycie wydatków na świadczenia zdrowotne osobom bezdomnym oraz innym osobom niemającym dochodu i możliwości uzyskania świadczeń na podstawie przepisów o powszechnym ubezpieczeniu w Narodowym Funduszu Zdrowia,
- przyznawanie zasiłków celowych w formie biletu kredytowanego ,
- opłacanie składek na ubezpieczenie emerytalne i rentowe za osobę, która zrezygnuje z zatrudnienia w związku z koniecznością sprawowania bezpośredniej, osobistej opieki nad długotrwale lub ciężko chorym członkiem rodziny oraz wspólnie niezamieszkującymi matką, ojcem lub rodzeństwem,
- praca socjalna,
- organizowanie i świadczenie usług opiekuńczych, w tym specjalistycznych, w miejscu zamieszkania, z wyłączeniem usług specjalistycznych usług opiekuńczych dla osób z zaburzeniami psychicznymi,
- prowadzenie i zapewnienie miejsc w placówkach opiekuńczo – wychowawczych wsparcia dziennego lub mieszkaniach chronionych,
- tworzenie gminnego systemu profilaktyki i opieki nad dzieckiem i rodziną,

- dożywanie dzieci,
- sprawienie pogrzebu, w tym osobom bezdomnym,
- kierowanie do domu pomocy społecznej i ponoszenie odpłatności za pobyt mieszkańca gminy w tym domu,
- sporządzanie sprawozdawczości oraz przekazywanie jej właściwemu wojewodzie, również w wersji elektronicznej, z zastosowaniem systemu informatycznego.

ZADANIA WŁASNE GMINY – art. 17 ust.2:

- przyznawanie i wypłacanie zasiłków specjalnych celowych,
- przyznawanie i wypłacanie pomocy na ekonomiczne usamodzielnienie w formie zasiłków, pożyczek oraz pomocy w naturze,
- prowadzenie i zapewnienie miejsc w domach pomocy społecznej i ośrodkach wsparcia o zasięgu gminnym oraz kierowanie do nich osób wymagających opieki,
- podejmowanie innych zadań z zakresu pomocy społecznej wynikających z rozeznanych potrzeb gminy, w tym tworzenie i realizacja programów osłonowych,
- współpraca z powiatowym urzędem pracy w zakresie upowszechniania ofert pracy oraz informacji o wolnych miejscach pracy, upowszechniania informacji o usługach poradnictwa zawodowego i o szkoleniach.

ZADANIA Z ZAKRESU ADMINISTRACJI RZĄDOWEJ ZLECONE GMINIE – art. 18:

- przyznawanie i wypłacanie zasiłków stałych,
- opłacanie składek na ubezpieczenie zdrowotne określonych w przepisach o powszechnym ubezpieczeniu w Narodowym Funduszu Zdrowia,
- organizowanie i świadczenie specjalistycznych usług opiekuńczych w miejscu zamieszkania dla osób z zaburzeniami psychicznymi,
- przyznawanie i wypłacanie zasiłków celowych na pokrycie wydatków związanych z kłuską żywiolową lub ekologiczną,
- prowadzenie i rozwój infrastruktury środowiskowych domów samopomocy dla osób z zaburzeniami psychicznymi,
- realizacja zadań wynikających z rządowych programów pomocy społecznej, mających na celu ochronę poziomu życia osób, rodzin i grup społecznych oraz rozwój specjalistycznego wsparcia.

ZADANIA WŁASNE POWIATU - art. 19:

- opracowanie i realizacja powiatowej strategii rozwiązywania problemów społecznych, ze szczególnym uwzględnieniem programów pomocy społecznej, wspierania osób niepełnosprawnych i innych, których celem jest integracja osób i rodzin z grup szczególnego ryzyka,
- prowadzenie specjalistycznego poradnictwa,
- organizowanie opieki w rodzinach zastępczych, udzielanie pomocy pieniężnej na częściowe pokrycie kosztów utrzymania umieszczonych w nich dzieci oraz wypłacanie wynagrodzenia z tytułu pozostawania w gotowości przyjęcia dziecka albo świadczonej opieki i wychowania niespokrewnionych z dzieckiem zawodowym rodzinom zastępczym,

- zapewnienie opieki i wychowania dzieciom całkowicie lub częściowo pozbawionym opieki rodziców, w szczególności przez organizowanie i prowadzenie ośrodków adopcyjno – opiekuńczych, placówek opiekuńczo – wychowawczych, dla dzieci i młodzieży, w tym placówek wsparcia dziennego o zasięgu ponadgminnym, a także tworzenie i wdrażanie programów pomocy dziecku i rodzinie,
- pokrywanie kosztów utrzymania dzieci z terenu powiatu, umieszczonych w placówkach opiekuńczo – wychowawczych i w rodzinach zastępczych, również na terenie innego powiatu,
- przyznawanie pomocy pieniężnej na usamodzielnienie oraz na kontynuowanie nauki osobom opuszczającym placówki opiekuńczo – wychowawcze typu rodzinnego i socjalizacyjnego, domy pomocy społecznej dla dzieci i młodzieży niepełnosprawnych intelektualnie, domy dla matek z małoletnimi dziećmi i kobiet w ciąży, rodziny zastępcze oraz schroniska dla nieletnich, zakłady poprawcze, specjalne ośrodki szkolno – wychowawcze lub młodzieżowe ośrodki wychowawcze,
- pomoc w integracji ze środowiskiem osób mających trudności w przystosowaniu się do życia, młodzieży opuszczającej placówki opiekuńczo – wychowawcze typu rodzinnego i socjalizacyjnego, domy pomocy społecznej dla dzieci i młodzieży niepełnosprawnych intelektualnie, domy dla matek z małoletnimi dziećmi i kobiet w ciąży, rodziny zastępcze oraz schroniska dla nieletnich, zakłady poprawcze, specjalne ośrodki szkolno – wychowawcze lub młodzieżowe ośrodki wychowawcze, mających braki w przystosowaniu się,
- pomoc osobom mającym trudności w integracji ze środowiskiem, które otrzymały status uchodźcy,
- pomoc osobom mającym trudności w przystosowaniu się do życia po zwolnieniu z zakładu karnego,
- prowadzenie i rozwój infrastruktury domów pomocy społecznej o zasięgu ponadgminnym oraz umieszczanie w nich skierowanych osób,
- prowadzenie mieszkań chronionych dla osób z terenu więcej niż jednej gminy oraz powiatowych ośrodków wsparcia, w tym domów dla matek z małoletnimi dziećmi i kobiet w ciąży, z wyłączeniem środowiskowych domów samopomocy i innych ośrodków wsparcia dla osób z zaburzeniami psychicznymi,
- prowadzenie ośrodków interwencji kryzysowej,
- udzielanie informacji o prawach i uprawnieniach,
- szkolenie i doskonalenie zawodowe kadr pomocy społecznej z terenu powiatu,
- doradztwo metodyczne dla kierowników i pracowników jednostek organizacyjnych pomocy społecznej z terenu powiatu,
- podejmowanie innych działań wynikających z rozeznaczonych potrzeb, w tym tworzenie i realizacja programów osłonowych,
- sporządzanie sprawozdawczości oraz przekazywanie jej właściwemu wojewodzie, również w wersji elektronicznej, z zastosowaniem systemu informatycznego,
- sporządzanie bilansu potrzeb powiatu w zakresie pomocy społecznej,
- utworzenie i utrzymywanie powiatowego centrum pomocy rodzinie, w tym zapewnienie środków na wynagrodzenia pracowników.

ZADANIA Z ZAKRESU ADMINISTRACJI RZĄDOWEJ REALIZOWANE PRZEZ POWIAT

– art. 20:

- pomoc uchodźcom w zakresie indywidualnego programu integracji oraz opłacanie za te osoby składek na ubezpieczenie zdrowotne określonych w przepisach o powszechnym ubezpieczeniu w Narodowym Funduszu Zdrowia,
- prowadzenie i rozwój infrastruktury ośrodków wsparcia dla osób z zaburzeniami psychicznymi,
- realizacja zadań wynikających z rządowych programów pomocy społecznej, mających na celu ochronę poziomu życia osób, rodzin i grup społecznych oraz rozwój specjalistycznego wsparcia.

3. ZASADY OGÓLNE DOTYCZĄCE UPRAWNIENÍ DO ŚWIADCZEŃ Z POMOCY SPOŁECZNEJ I FORMY ŚWIADCZONEJ POMOCY

Podstawowe zasady przyznawania świadczeń określają artykuły 7 i 8 ustawy o pomocy społecznej, zgodnie z którymi prawo do świadczeń pieniężnych z pomocy społecznej przysługuje:

- osobie samotnie gospodarującej, której dochód nie przekracza kwoty 477 zł,
- osobie w rodzinie, w której dochód na osobę nie przekracza kwoty 351 zł,
- rodzinie, której dochód nie przekracza sumy kwot kryterium dochodowego na osobę w rodzinie.

Poza spełnianiem kryterium dochodowego konieczne jest wystąpienie co najmniej jednej z okoliczności wymienionych w art. 7 pkt. 2 - 15:

1. ubóstwa,
2. sieroctwa,
3. bezdomności,
4. bezrobocia,
5. niepełnosprawności,
6. długotrwałej lub ciężkiej choroby,
7. przemocy w rodzinie,
8. potrzeby ochrony macierzyństwa lub wielodzietności,
9. bezradności w sprawach opiekuńczo - wychowawczych i prowadzenia gospodarstwa domowego, zwłaszcza w rodzinach niepełnych lub wielodzietnych,
10. braku umiejętności w przystosowaniu do życia młodzieży opuszczającej placówki opiekuńczo – wychowawcze,
11. trudności w integracji osób, które otrzymały status uchodźcy,
12. trudności w przystosowaniu do życia po zwolnieniu z zakładu karnego,
13. alkoholizmu lub narkomanii,
14. zdarzenia losowego i sytuacji kryzysowej,
15. klęski żywiołowej lub ekologicznej.

Należy zaznaczyć, że **wystąpienie ubóstwa jako jedynej przesłanki nie jest wystarczającym powodem do przyznania pomocy.**

Ustawodawca jasno określa także katalog świadczeń (art. 36) z zakresu pomocy społecznej, z których mogą korzystać osoby znajdujące się w trudnej sytuacji oraz określa zasady ich przyznawania (art. 36). W wykazie tym wyszczególnione są świadczenia pieniężne oraz niepieniężne.

W pierwszej grupie znajdują się takie świadczenia jak:

- zasiłki stałe,
- zasiłki okresowe,
- zasiłki celowe i specjalne zasiłki celowe,
- zasiłki i pożyczki na ekonomiczne usamodzielnienie,
- pomoc dla rodzin zastępczych,
- pomoc na usamodzielnienie oraz na kontynuowanie nauki,
- świadczenia pieniężne na utrzymanie i pokrycie wydatków związanych z nauką języka polskiego dla uchodźców.

Druga grupa zawiera świadczenia niepieniężne:

- praca socjalna,
- bilet kredytowany,
- składki na ubezpieczenie zdrowotne i społeczne,
- pomoc rzeczowa, w tym na ekonomiczne usamodzielnienie,
- sprawienie pogrzebu,
- poradnictwo specjalistyczne,
- interwencja kryzysowa,
- schronienie,
- posiłek,
- niezbędne ubranie,
- usługi opiekuńcze oraz specjalistyczne usługi opiekuńcze,
- mieszkanie chronione,
- pobyt i usługi w domach pomocy społecznej,
- opieka i wychowanie w rodzinach zastępczych oraz placówkach opiekuńczo – wychowawczych,
- pomoc w uzyskaniu odpowiednich warunków mieszkaniowych, w tym w mieszkaniach chronionych, pomoc w uzyskaniu zatrudnienia, pomoc na zagospodarowanie – w formie rzeczowej dla osób usamodzielnionych,
- szkolenia, poradnictwo rodzinne i terapia rodzinna prowadzona przez ośrodki adopcyjno – opiekuńcze.

4. PROBLEMY I POTRZEBY KLIENTÓW KORZYSTAJĄCYCH ZE ŚWIADCZEŃ POMOCY SPOŁECZNEJ

W roku 2006 z różnych form świadczeń z zakresu pomocy społecznej skorzystało łącznie **11.915 środowiska** (pod tym pojęciem należy rozumieć samotne osoby lub rodziny, które tworzą gospodarstwa domowe), w których żyje **29.797 osób**. Mając na uwadze, że liczba ludności Radomia wynosi 226.708 mieszkańców, klientami pomocy społecznej w roku 2006 było 13,1% jego mieszkańców.

Tabela nr 1

ŚRODOWISKA KORZYSTAJĄCE Z POMOCY SPOŁECZNEJ W LATACH 1998 – 2006

LATA	LICZBA ŚRODOWISK		%
	W ROKU	PRZYROST W STOSUNKU DO ROKU POPRZEDNIEGO	
1998	9.814	-	-
1999	9.349	- 465	95,3
2000	10.408	1.059	111,3
2001	11.498	1.090	110,5
2002	12.004	506	104,5
2003	12.526	522	104,3
2004	10.753	- 1.773	85,9
2005	11.293	540	105
2006	11.915	622	105,5

W latach 1999 – 2003 miał miejsce stały wzrost liczby środowisk korzystających ze świadczeń z zakresu pomocy społecznej. W roku 2003 w porównaniu do roku 1999 liczba ta zwiększyła się o 3.177 środowisk. Było to ściśle związane z przemianami społeczno – gospodarczymi i wysokim bezrobociem, które w sposób znaczący przyczyniało się do pauperyzacji społeczeństwa. Tendencja wzrostowa została zahamowana dopiero w roku 2004, kiedy to po raz pierwszy od 5 lat odnotowany został znaczny spadek liczby świadczeniobiorców. W porównaniu z rokiem 2003 ilość środowisk korzystających ze świadczeń z zakresu pomocy społecznej zmniejszyła się o ponad 1.700, czyli około 14%. Główną przyczyną takiej sytuacji były zmiany ustawowe związane z budowaniem jednolitego i spójnego systemu wsparcia dla rodzin wychowujących dzieci oraz zmian w systemie świadczeń z zakresu ubezpieczeń społecznych. To pierwsze spowodowało odejście z pomocy społecznej części świadczeń do systemu świadczeń rodzinnych, drugie przeniesienie rent socjalnych do ZUS. Zahamowanie tendencji wzrostowej było jednak krótkotrwałe, bowiem już od roku 2005 odnotowujemy wzrost liczby klientów pomocy społecznej. W roku 2005 liczba klientów korzystających ze świadczeń pomocy społecznej wzrosła o 540 środowisk, zaś w roku 2006 o kolejne 622. Wpływ na taką sytuację miały głównie zmiany wprowadzone ustawą z dnia 22 kwietnia 2005 roku o postępowaniu wobec

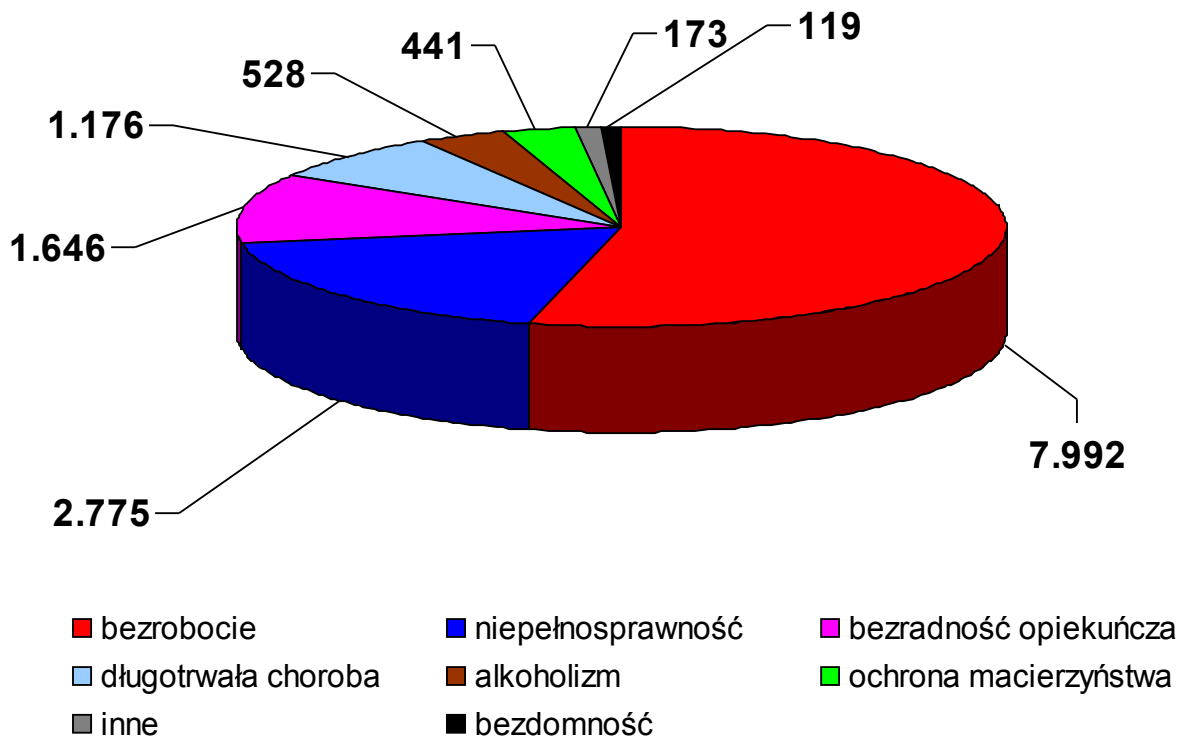
dłużników oraz zaliczce alimentacyjnej. Rozszerzyła ona bowiem katalog podmiotów nieuprawnionych do zasiłku rodzinnego i związanych z nim dodatków, a także do świadczeń pielęgnacyjnych. W pierwszym przypadku wyeliminowane zostały osoby samotnie wychowujące dziecko, jeśli na to dziecko nie mają zasądzonych świadczeń alimentacyjnych od drugiego z rodziców dziecka, natomiast prawo do świadczenia pielęgnacyjnego od 1 września 2005 roku utraciły osoby wymagające stałej opieki pozostające w związku małżeńskim oraz osoby w rodzinie, dla których ustalono prawo do dodatku z tytułu opieki nad dzieckiem w okresie korzystania z urlopu wychowawczego albo świadczenia pielęgnacyjnego. Ponadto wśród przyczyn należy także wymienić nadal trudną sytuację na radomskim rynku pracy. Mimo obniżenia stopy bezrobocia, nadal duża grupa mieszkańców nie ma pracy.

Środowiska, które w roku 2006 korzystały z różnego rodzaju świadczeń z zakresu pomocy społecznej borykały się z wieloma problemami powodującymi ich dysfunkcjonalność. Większość z nich zmagala się z kilkoma problemami jednocześnie, co ilustruje poniższe zestawienie oraz wykres nr 1:

- **bezrobocie** – dotyczyło **7.992** środowisk, co stanowi 67% ogółu korzystających z pomocy,
- **bezradność w sprawach opiekuńczo-wychowawczych i prowadzeniu gospodarstwa domowego** - dotyczyła **1.646** środowisk (13,8%),
- **niepełnosprawność** - dotyczyła **2.775** środowisk (23,3%),
- **długotrwała choroba** - dotyczyła **1.176** środowisk (9,9%),
- **alkoholizm** – dotyczył **528** środowisk (4,4%),
- **ochrona macierzyństwa** – dotyczyła **441** środowisk (3,7%),
- **bezdomność** – dotyczyła **119** środowisk (1%),
- **inne** (zdarzenia losowe, narkomania, trudności w przystosowaniu do życia po opuszczeniu zakładu karnego) dotyczyło **173** środowisk (1,5%).

Z przedstawionych danych wynika, że dominującym problemem, który utrudnia lub uniemożliwia prawidłowe funkcjonowanie osób i rodzin jest bezrobocie, które jest udziałem 67% środowisk korzystających w roku 2006 ze świadczeń pomocy społecznej. Wskaźnik ten jest odzwierciedleniem sytuacji na radomskim rynku pracy i stopy bezrobocia. Mimo niewielkiego spadku jest ona nadal bardzo wysoka i na dzień 30 listopada 2006 roku kształtowała się na poziomie 25,3%. Niedostateczna ilość miejsc pracy, upadek wielu gałęzi przemysłu, likwidacja zakładów pracy oraz stosunkowo niski poziom kwalifikacji decydują o wysokiej liczbie klientów pozostających bez pracy. Problem bezrobocia plasuje się na pierwszym miejscu także dlatego, że jest on najłatwiejszy do zdiagnozowania, z nim utożsamiają się sami klienci, potwierdzają go także dokumenty z urzędu pracy. Problem bezrobocia rzadko jednak występuje w odosobnieniu, najczęściej obok niego, jako przyczyna lub skutek pojawiają się takie problemy jak: uzależnienia, przemoc, niepełnosprawność, bezdomność, itp. Nawarstwienie problemów jest często zgubne w skutkach, prowadzi bowiem do degradacji osób i rodzin.

GLÓWNE PROBLEMY KLIENTÓW POMOCY SPOŁECZNEJ



Na kolejnym miejscu problemów, z jakim borykają się środowiska korzystające z pomocy (ponad 33%), plasują się związane są ze złym stanem zdrowia (długotrwała choroba i niepełnosprawność). Środowiska te borykają się z trudnościami finansowymi, związanymi z koniecznością ponoszenia wysokich kosztów leczenia oraz zakupu leków.

W przypadku około 14% środowisk głównym problemem jest bezradność w sprawach opiekuńczo – wychowawczych, które dotyczą w szczególności rodzin wielodzietnych i niepełnych. Rodziny te, najczęściej w związku z trudnościami finansowymi, brakiem możliwości zmiany sytuacji nie potrafią radzić sobie z trudnościami dnia codziennego.

Na kolejnych miejscach plasują się takie problemy związane z alkoholizmem – ponad 4% i ochroną macierzyństwa około 4%. Należy przy tym zaznaczyć, że fakt iż alkoholizm został uznany za główny problem jedynie w 4% środowisk nie odzwierciedla faktycznej sytuacji. Problem ten dotyczy znacznie większej liczby środowisk. Jednak osoby nim dotknięte nie utożsamiają się z uzależnieniem i w związku z tym jest on bardzo trudny do zdiagnozowania.

5. WYKORZYSTANIE ŚRODKÓW ORAZ FORMY ŚWIADCZEŃ MATERIALNYCH I POZAMATERIALNYCH Z ZAKRESU POMOCY SPOŁECZNEJ REALIZOWANE W ROKU 2006

Miejski Ośrodek Pomocy Społecznej realizuje wszystkie zadania z zakresu pomocy społecznej oraz zadania związane z rehabilitacją społeczną i zawodową osób niepełnosprawnych (zadania gminy – własne i zlecone oraz zadania powiatowe).

5.1. ŚWIADCZENIA O CHARAKTERZE MATERIALNYM I RZECZOWYM

5.1.1. ZADANIA GMINY

W roku 2006 ze świadczeń z zakresu pomocy społecznej skorzystało ogółem **11.915** środowiska, w tym:

- ⇒ ze świadczeń przyznawanych w ramach **zadań zleconych** skorzystało **1.422** osób lub rodzin,
- ⇒ ze świadczeń przyznawanych w ramach **zadań własnych** skorzystało **11.736** osób lub rodzin.

Należy zaznaczyć, że niektóre rodziny korzystają z pomocy zarówno w ramach zadań zleconych jak również własnych.

ZADANIA ZLECONE

I. ZASIŁKI I POMOC W NATURZE – ZASIŁKI STAŁE

Na plan 4.600.000 zł wykorzystano kwotę 4.526.902 zł, co stanowi 98% planu. Z pomocy w tej formie w roku 2006 skorzystało **1.391 osoby** (z 1.387 rodzin). Średnia wysokość zasiłku wyniosła 338 zł.

II. SKŁADKI NA UBEZPIECZENIA ZDROWOTNE OPŁACANE ZA OSOBY POBIERAJĄCE NIEKTÓRE ŚWIADCZENIA Z POMOCY SPOŁECZNEJ ORAZ NIEKTÓRE ŚWIADCZENIA RODZINNE

Na plan 362.500 zł wykorzystano 362.308 zł, co stanowi 100% planu. Na ubezpieczenia zdrowotne świadczeniobiorców wydatkowano:

- z ustawy o świadczeniach rodzinnych **kwotę 74.681 dla 180 osób** (średnia wysokość składki – 33,60 zł),
- z ustawy o pomocy społecznej **kwotę 290.291 zł dla 936 osób** (średnia wysokość składki – 32,93 zł).

III. ZASIŁKI CELOWE NA POKRYCIE WYDATKÓW ZWIĄZANYCH Z KLĘSKĄ ŻYWIŁOWĄ LUB EKOLOGICZNĄ

W roku 2006 MOPS realizował program udzielania pomocy dla rodzin rolniczych, których gospodarstwa zostały dotknięte suszą. W jego ramach przyznanych **pomoc w formie zasiłków celowych otrzymało 139 osób na łączną kwotę 121.276 zł**.

IV. POMOC UCHODźCOM W ZAKRESIE INDYWIDUALNEGO PROGRAMU INTEGRACJI

Na terenie Radomia od października 2004 roku działa Ośrodek dla Cudzoziemców Urzędu ds. Repatriacji i Cudzoziemców przy ul. Jodłowej 2. W Ośrodku przebywa około 200 osób, głównie obywateli Czeczenii. Od stycznia 2006 roku Ci spośród nich, którzy uzyskali status uchodźcy zgłaszają się do MOPS o objęcie pomocą w ramach indywidualnego programu integracji. Łącznie o taką pomoc zgłosiło się 9 rodzin, **świadczeniami zostało objętych 8** z nich, ponieważ 1 rodzina odmówiła przystąpienia do indywidualnego programu integracji. Rodziny te, w których żyje 20 osób otrzymały pomoc w formie świadczeń pieniężnych na pokrycie kosztów utrzymania i wydatków związanych z nauką języka polskiego.

Na plan w wysokości 98.802 zł wykorzystano kwotę 87.478 zł, co stanowi 89% wykonania planu.

W ramach zadań zleconych wydano łącznie 2.552 decyzje.

ZADANIA WŁASNE

ŚWIADCZENIA SPOŁECZNE

Na plan 17.919.537 zł wykorzystano 17.917.207 zł (szczegółowe wykorzystanie ilustruje tabela nr 2), czyli 100% planu. MOPS otrzymał dotację z budżetu Wojewody na realizację zasiłków okresowych w kwocie 9.874.205 zł, którą wydatkowano 100%.

W 2006 roku rozpoczęto realizację „Pomoc państwa w zakresie dożywiania” przewidzianego na lata 2006 – 2009. Celem programu jest wsparcie gmin w wypełnianiu zadań własnych o charakterze obowiązkowym w zakresie dożywiania dzieci oraz zapewnienia posiłku osobom tego pozbawionym, ze szczególnym uwzględnieniem osób z terenów objętych wysokim poziomem bezrobocia.

Na plan 6.600. 000 zł wydatkowano kwotę 6.599.220 zł, co stanowi 100%. Środki te zostały wydatkowane na:

- zasiłek celowy na gorący posiłek – 4.944.360 zł,
- posiłki w naturze dla dzieci i osób dorosłych – 1.654.860 zł.

Posiłki dla dorosłych przyznawane na podstawie decyzji były realizowane w barach: „Sezam”, „Krakus” oraz stołówkach: „Betania” i B.J.s.c.Gapczyńskich, w formie:

- dwudaniowej dla 287 osób,
- jednodaniowej dla 143 osób.

Ponadto dodatkowo na zapewnienie posiłku Ośrodek wydatkował ze środków gminy kwotę 625.336 zł, w tym 299.964 zł z funduszu alkoholowego na tzw. drugi posiłek dla dzieci w świetlicach.

Reasumując: na zapewnienie posiłku dla dzieci i osób dorosłych w formie zasiłku celowego i w naturze **w roku 2006 wydatkowano łącznie 7.224.556 zł**, w tym: 5.200.000 zł dotacja wojewody + 2.024.556 zł środki własne. Udział gminy w zakresie realizacji tego zadania stanowił 28% .

Posiłki dla dzieci finansowane przez Ośrodek spożywane były w przedszkolach, szkołach podstawowych, gimnazjach i szkołach ponadgimnazjalnych oraz w świetlicach:

- Świetlica „Bezpieczne Osiedle” SM „Nasz Dom” – ul. M.C. Skłodowskiej 11/13,
- Świetlica „Uśmiech” przy Domu Kultury SM „Michałów” – ul. Królowej Jadwigi 1,
- Świetlica Środowiskowa „Uśmiech” przy Domu Kultury „Idalin” – ul. Bluszczowa 4/8,
- Świetlica Środowiskowa TPD – ul. Miła 29,
- Świetlica Środowiskowa św. Brata Alberta przy Parafialnym Zespole Charytatywnym – ul. Ar. Ludowej 4,
- Świetlica „Czuwajka” przy MDK – ul. Słowackiego 17/1,
- Ośrodek Kuratorski Nr 1 przy Sądzie Rejonowym – ul. Limanowskiego 23,
- Publiczny Ogródek Jordanowski – ul. Śniadeckich 9,
- Świetlica Socjoterapeutyczna przy Caritas Diecezji Radomskiej – ul. Kościelna 5,
- Stowarzyszenie Katolicki Ruch Antynarkotyczny KARAN – ul. Żeromskiego 27,
- Katolicka Świetlica Profilaktyczno – Wychowawcza „Oratorium” Zgromadzenia Sióstr św. Michała Archanioła – ul. Wenera 7a,
- Świetlica RSM ul. Zbrowskiego 104 – Klub Osiedlowy ul. Skorupki 1,
- Świetlica Socjoterapeutyczna „Sputnik” SM „Ustronie” ul. Wyścigowa 19,
- Świetlica Środowiskowa CNiZ „Bajka” przy RTBS „Administrator”- ul. Rapackiego 7,
- Świetlica Środowiskowa Caritas Pallotyńska Prowincji Chrystusa Króla – ul. Młodzianowska 124

W ramach zadań własnych wydano 108.718 decyzji.

WYDATKOWANE ŚRODKI NA ZADANIA WŁASNE GMINY ZA 2006 ROK

RODZAJ ŚWIADCZENIA	ŁĄCZNY KOSZT W ZŁ	ILOŚĆ OSÓB OBJĘTYCH POMOCĄ	ŚREDNIA WYSOKOŚĆ ŚWIADCZENIA LUB KOSZT POSIŁKU W ZŁ
Zasiłki okresowe	9.874.205 (dotacja Wojewody)	10.684	160
Zasiłki celowe	7.645.167	18.929, w tym 1.010 osób otrzymało pomoc w formie zasiłku celowego specjalnego	135
Sprawienie pogrzebu	72.463	46	1.575
Program wieloletni - pomoc państwa w zakresie dożywiania	7.224.556 (w tym: dotacja wojewody w kwocie – 5.200.000, środki własne gminy - 2.024.556 zł, w tym z funduszu alkoholowego – 299.964 zł)	19.621	112, 60 / 2,64

USŁUGI OPIEKUŃCZE I POMOC STACJONARNA

USŁUGI OPIEKUŃCZE – zadanie własne

W roku 2006 opieką domową objęto 514 osób. Usługi opiekuńcze były wykonywane przez 148 opiekunek, w tym 104 zatrudnionych w ramach umowy o pracę, 44 na podstawie umowy – zlecenia. **Ze środków własnych gminy na usługi opiekuńcze wydatkowano kwotę 2.789.561,88 zł**, z tego w ramach umowy o pracę 2.535.311,88 zł, umowy zlecenia 254.250 zł.

Opiekunki przepracowały u podopiecznych łącznie 209.968 roboczogodzin, w tym w ramach umowy o pracę 170.606, umowy zlecenia 39.362.

SPECJALISTYCZNE USŁUGI OPIEKUŃCZE – zadanie własne

W 2006 roku specjalistycznymi usługami opiekuńczymi w ramach zadań własnych objęto 37 osób. Usługi świadczyła 1 osoba zatrudniona w ramach umowy o pracę. **Na specjalistyczne usługi opiekuńcze w ramach zadań własnych wydatkowano kwotę 15.057, 18 zł.** Opiekun przepracował u podopiecznych łącznie 1.238 roboczogodzin.

SPECJALISTYCZNE USŁUGI OPIEKUŃCZE – zadanie zleczone

W 2006 roku opieką w formie specjalistycznych usług opiekuńczych objęto 39 osób. Usługi tego rodzaju świadczyło 19 opiekunek, w tym 11 zatrudnionych na umowę o pracę i 8 na umowę – zlecenie. łącznie opiekunki przepracowały 19.497 roboczogodzin, w tym w ramach umowy o pracę 16.680, zaś w ramach umowy zlecenia 2.817.

Na specjalistyczne usługi opiekuńcze wydatkowano kwotę 208.609,44 zł, co stanowi 99,8% planu.

POMOC STACJONARNA

Pomoc stacjonarna realizowana jest za pośrednictwem domów pomocy społecznej, w których osoby niezdolne do samodzielnego funkcjonowania w środowisku mają zapewnioną całodobową opiekę.

Na terenie Radomia funkcjonują 4 domy pomocy społecznej:

- Dom Pomocy Społecznej „Nad Potokiem” – ul. Struga 88
- Dom Pomocy Społecznej Weterana Walki i Pracy – ul. Wyścigowa 16
- Dom Pomocy Społecznej im. Św. Kazimierza – ul. Garbarska 35
- Dom Pomocy Społecznej – Plac Stare Miasto 2, obecnie ul. Rodziny Ziętałów 13

W roku 2006 wpłynęło 161 wniosków osób ubiegających się o miejsca w domach pomocy społecznej:

- 135 wniosków dotyczyło umieszczenia w domach pomocy społecznej dla przewlekle somatycznie chorych, stanowiły one 83,9% wszystkich spraw,
- 21 w domach dla przewlekle psychicznie chorych,
- 3 w domach dla osób niepełnosprawnych intelektualnie,
- 2 w domu dla dzieci i młodzieży niepełnosprawnej intelektualnie.

Wydano 108 decyzji o umieszczeniu w domach pomocy społecznej; na dzień 31 grudnia 2006 roku na umieszczenie nadal oczekuje 178 osób, w tym:

- 145 czeka na miejsce w domach pomocy społecznej dla przewlekle somatycznie chorych (122 na miejsce w Domu Weterana Walki i Pracy),
- 30 oczekuje na miejsce w domach dla przewlekle psychicznie chorych,

- 2 w domach dla niepełnosprawnych intelektualnie,
- 1 dziecko w domu dla młodzieży i dzieci niepełnosprawnych intelektualnie.

Łącznie w sprawach dotyczących usług opiekuńczych i domów pomocy społecznej **wydano 2.736 decyzji.**

Tabela nr 3

DOMY POMOCY SPOŁECZNEJ

NAZWA I ADRES PLACÓWKI	PLAN WYDATKÓW W ZŁOTYCH					
	2001	2002	2003	2004	2005	2006
DPS „Nad Potokiem” – ul. Struga 88 miejsc – 200; zatrudnienie – 145 etatów	4.583.060 w tym dotacja: 3.350.760	4.693.579 w tym dotacja: 3.332.680	4.812.343 w tym dotacja: 3.326.760	4.932.654 w tym dotacja: 3.309.375	5.274.462 w tym dotacja: 3.036.000	5.570.832 w tym wydatki na inwestycje 57.361
DPS Weterana Walki i Pracy – ul. Wyścigowa 16 miejsc – 220; zatrudnienie – 131 etatów	4.646.000 w tym dotacja: 3.280.000	4.649.800 w tym dotacja: 3.173.800	4.865.200 w tym dotacja: 3.160.200	5.151.111 w tym dotacja: 3.231.625	5.145.985 w tym dotacja: 2.873.040	6.727.800 w tym wydatki na inwestycje 1.455.434
DPS – ul. Garbarska 35* miejsc – 45; zatrudnienie – 30 etatów	930.374 w tym dotacja: 629.275	989.240 w tym dotacja: 672.600	1.007.200 w tym dotacja: 642.600	1.051.703 w tym dotacja: 645.530	1.035.696 w tym dotacja: 615.240	1.145.543
DPS – Plac Stare Miasto 2 miejsc – 40; zatrudnienie – 29 etatów	973.130 w tym dotacja: 682.600	941.160 w tym dotacja: 631.800	939.609 w tym dotacja: 616.800	1.020.378 w tym dotacja: 589.095	986.394 w tym dotacja: 571.320	2.895.049 w tym wydatki na inwestycje 1.750.049
RAZEM: – miejsc – 505 – zatrudnienie – 335	11.132.564 w tym dotacja: 7.942.635 środki gminy: 3.189.929	11.273.779 w tym dotacja: 7.810.880 środki gminy: 3.462.899	11.624.352 w tym dotacja: 7.746.360 środki gminy: 3.877.992	12.155.846 w tym dotacja: 7.775.625 środki gminy: 4.380.221	12.442.537 w tym dotacja: 7.095.600 środki gminy: 5.346.937	16.339.224 w tym dotacja: 6.174.560 w tym wydatki na inwestycje 3.262.844

* zgodnie z Uchwałą nr 51/2006 Rady Miejskiej w Radomiu z dnia 28 grudnia 2006 roku – siedziba: DPS ul. Rodziny Ziętarów 13. Dom jest przeznaczony dla osób przewlekle psychicznie chorych

Tabela nr 4

DOTACJA NA JEDNEGO MIESZKAŃCA W DOMACH POMOCY SPOŁECZNEJ

(Dotacja dotyczy liczby mieszkańców przyjętych do domów pomocy społecznej przed dniem 1 stycznia 2004 roku, a także liczby osób przyjętych do placówek ze skierowaniami wydanymi przed tym dniem wg stanu na dzień 31 sierpnia 2005 roku)

NAZWA I ADRES PLACÓWKI	DOTACJA W ZŁOTYCH					
	2001	2002	2003	2004	2005	2006
DPS „Nad Potokiem” – ul. Struga 88	1.200	1.170	1.180	1.185	1.220	1.225
DPS Weterana Walki i Pracy ul. Wyścigowa 16	1.200	1.170	1.180	1.185	1.220	1.225
Dom Pomocy Społecznej ul. Garbarska 35	1.240	1.190	1.190	1.185	1.220	1.225
Dom Pomocy Społecznej Plac Stare Miasto 2	1.370	1.280	1.280	1.235	1.220	1.270

POMOC NA RZECZ BEZDOMNYCH

Podstawowym celem pomocy osobie bezdomnej jest zapewnienie jej schronienia, a następnie dążenie do stabilizacji w tym zakresie. Ponadto prowadzona jest praca socjalna oraz specjalistyczne poradnictwo prawne i psychologiczne. Pomoc w tej formie w roku 2006 była świadczona przez:

- Dom dla Bezdomnych Kobiet – 25 miejsc (średnie wykorzystanie miejsc w roku 2006 - 58%),
- Dom dla Bezdomnych Mężczyzn – 40 miejsc (średnie wykorzystanie miejsc w roku 2006 - 61%),
- Noclegownię dla Kobiet – 6 miejsc (średnie wykorzystanie miejsc w roku 2006 – 100%),
- Noclegownię dla Mężczyzn – 24 miejsca (średnie wykorzystanie miejsc w roku 2006 – 100%),
- miejsce w mieszkaniu chronionym – jedna rodzina.

W okresie zimowym tymczasowe miejsca noclegowe były wykorzystane w 100%.

Łącznie jednostki zapewniające schronienie osobom bezdomnym dysponują 95 stałymi miejscami, co zaspakaja aktualne potrzeby.

W roku 2006 schronieniem objęto łącznie 360 osób, w tym:

- 236 mężczyzn,
- 71 kobiet,
- 53 dzieci.

Należy w tym miejscu zaznaczyć, że decyzję o przyznaniu miejsca w domach dla bezdomnych otrzymało **119 środowisk** (172 osoby). Pozostałe osoby korzystały z miejsc w noclegowniach, co nie wymaga wydania decyzji administracyjnej.

Liczba świadczeń wyniosła 22.322, zaś średni okres pobytu wyniósł 62 dni. Koszt pobytu wynosił natomiast 16,03 zł.

Ze środków własnych gminy na bezdomność wydatkowo w roku 2006 kwotę **561.843 zł**, w tym 6.000 zł dotacja otrzymana od Wojewody na wypłatę dodatków dla dwóch pracowników socjalnych po 250 zł miesięcznie. Ponadto Domy dla Bezdomnych otrzymały darowizny rzeczowe w postaci żywności, środków czystości, wyposażenia na łączną kwotę 19.143,92 zł. Klienci Domów byli także objęci programem „Dostarczanie żywności dla najuboższej ludności Unii Europejskiej 2005”.

POMOC NA RZECZ OSÓB ZE SCHORZENIAMI PSYCHICZNYMI – ŚRODOWISKOWY DOM SAMOPOMOCY (ŚDS)

Środowiskowy Dom Samopomocy jest ośrodkiem wsparcia dla osób przewlekle psychicznie chorych z rozpoznaniem schizofrenii, psychoz schizofrenopodobnych choroby afektywnej, adresowanym do osób powyżej 18 roku życia. ŚDS jest jednostką organizacyjną Miejskiego Ośrodka Pomocy Społecznej. Celem placówki jest podtrzymanie i rozwijanie samodzielnego życia, podnoszenie poziomu funkcjonowania psychospołecznego, zaradności życiowej. Program ŚDS obejmuje treningi umiejętności społecznych, psychoterapię, terapię zajęciową, pracę socjalną, zajęcia ruchowo i kulturalno – oświatowe oraz rekreacyjne.

Środowiskowy Dom Samopomocy przeznaczony jest dla 30 osób, w roku 2006 z jego usług skorzystało łącznie 40 osób, a liczba korzystających na dzień 31 grudnia 2006 roku wynosiła 30 osób.

Plan finansowy na rok 2006 wynosił 356.000 zł i zrealizowany został w wysokości 355.906,15 zł, czyli w 100%. Podczas zajęć uczestnicy korzystali z pomocy w formie gorącego posiłku – za odpłatnością uzależnioną od wysokości dochodów. W okresie od stycznia do grudnia 2006 roku wydano łącznie 3.075 obiadów, które zostały dofinansowane ze środków własnych gminy w kwocie 15.834, 36 zł. Ponadto dzięki dofinansowaniu z PFRON 14 osób korzystających z usług ŚDS uczestniczyło w turnusie rehabilitacyjnym.

5.1.2. ZADANIA POWIATU

W roku 2006 w ramach zadań własnych powiatu świadczeniami objęto **676** osób z 476 rodzin (liczba osób w tych rodzinach 1.118), **wydano 1.115 decyzji.**

I. RODZINY ZASTĘPCZE

Na plan w wysokości **3.862.700 zł** na pomoc dla rodzin zastępczych i usamodzielniających się wychowanków z rodzin zastępczych wykorzystano w 2006 kwotę **3.862.598,75 zł**, co stanowi **99% planu**. Szczegółowe wykorzystanie środków z tego rozdziału ilustruje tabela nr 6.

W roku 2006 funkcjonowało **240 rodzin zastępczych**, w tym:

- 193 rodziny spokrewnione z dzieckiem, w których przebywało 285 dzieci,
- 32 rodziny niespokrewnione z dzieckiem, w których przebywało 42 dzieci,
- zawodowe rodziny zastępcze niespokrewnione z dzieckiem:
 - 9 o charakterze pogotowia rodzinnego, w których przebywało 69 dzieci,
 - 2 specjalistyczne, w których przebywało 6 dzieci,
 - 4 wielodzietne, w których przebywało 12 dzieci.

Pomocą pieniężną objęto **160 usamodzielniających się wychowanków z rodzin zastępczych.**

II. PLACÓWKI OPIEKUŃCZO – WYCHOWAWCZE

W ramach zadań powiatowych Miejski Ośrodek Pomocy Społecznej sprawuje nadzór nad działalnością placówek opiekuńczo – wychowawczych, których wykaz i koszty utrzymania ilustruje tabela nr 5.

PLACÓWKI OPIEKUŃCZO – WYCHOWAWCZE (usamodzielnienia i kontynuacja nauki)

Na plan **366.900 zł** wykorzystano 365.661,42 zł, co stanowi 99%. Środki te wydatkowano na następujące świadczenia:

- **pomoc pieniężną na usamodzielnienie na łączną kwotę 56.943 zł** (15% wszystkich wydatków) otrzymało **11 osób** (średnia kwota zasiłku na 1 osobę wyniosła 5.176 zł),
- **pomoc pieniężną na kontynuowanie nauki na łączną kwotę 308.718,42 zł** (85% wszystkich wydatków) otrzymało **78 osób** (średnia kwota zasiłku na 1 osobę wyniosła 330 zł).

Tabela nr 5

PLACÓWKI OPIEKUŃCZO – WYCHOWAWCZE

NAZWA I ADRES PLACÓWKI	BUDŻET W ZŁOTYCH					
	2001	2002	2003	2004	2005	2006
„Słoneczny Dom” (Placówka Wielofunkcyjna)– ul. Kolberga 19 55 – miejsc, zatrudnienie – 40 etatów	1.716.815	1.673.689	1.824.996	1.766.359	1.745.885	1.969.833
Dom Dziecka (placówka niepubliczna) – ul. Staromiejska 9 27 miejsc; zatrudnienie – 18 etatów	545.000	594.585	666.400	658.500	605.614	738.600
Świetlica Towarzystwa Przyjaciół Dzieci – ul. Miła 29 50 miejsc; zatrudnienie – 3 osoby	50.000	35.530	47.530	43.000	35.000	35.000
Katolicka Świetlica Profilaktyczno – Wychowawcza „Oratorium” – ul. Wernera 7a 50 miejsc; zatrudnienie – 2 osoby	31.000	17.000	42.730	50.000	35.000	35.000
Rodzinny Dom Dziecka nr 1 – ul. Bacha 11 5 miejsc; zatrudnienie – 1 etat	-	-	137.341	95.114	109.468	92.486
Rodzinny Dom Dziecka nr 3 – ul. Ostrowiecka 7 8 miejsc; zatrudnienie – 1 etat	-	-		113.733	134.762	129.762
Rodzinny Dom Dziecka nr 2 – ul. Wośnicka 28 8 miejsc; zatrudnienie – 1 etat	-	-	-	111.671	135.000	135.000
Placówka Rodzinna nr 4 – ul. Rwańska 10 8 miejsc; zatrudnienie – 1 etat	-	-	-	-	110.622	128.491
Placówka Rodzinna nr 5 – ul. Bakalarza 60 (rozpoczęła działalność od 1 lipca 2006 roku – Uchwała nr 832/2006 Rady Miejskiej z dnia 29 maja 2006 roku) 5 miejsc; zatrudnienie – 1 etat	-	-	-	-	-	72.000
Placówka Rodzinna nr 6 – ul. Kruczkowskiego 3 m 1 (rozpoczęła działalność od 1 grudnia 2006 roku – Uchwała nr 879/2006 Rady Miejskiej z dnia 25 września 2006 roku) 6 miejsc; zatrudnienie – 1 etat	-	-	-	-	-	60.650
RAZEM: – Miejsc – 222 – Zatrudnienie - 69	2.342.815	2.320.804	2.718.997	2.838.377	2.911.351	3.396.822

ŚWIADCZENIA DLA RODZIN ZASTĘPCZYCH

Rodzaj świadczenia	Łączny koszt	Procentowy udział w stosunku do wszystkich wydatków	Ilość dzieci/osób na które przyznano pomoc/świadczenie	Średnia wysokość świadczenia w złotych
Pomoc pieniężna na usamodzielnienie	11.399,00	1	3	3.799
Pomoc na kontynuowanie nauki	656.000,77	17	160	341
Pomoc pieniężna dla dziecka	2.293.616,98	60	414	461
Jednorazowa pomoc dla dziecka przyjmowanego do rodziny	62.619	-	40	1.565
Rodziny zastępcze o charakterze pogotowia rodzinnego, w tym:	641.270	17	-	-
Jednorazowa pomoc dla dziecka	56.754	-	39	1.455
Pomoc pieniężna dla dziecka	314.385	-	69	380
Wynagrodzenie osób za pełnienie zadań pogotowia rodzinnego	270.132	-	9*	-
Rodziny zastępcze specjalistyczne, w tym:	122.339	3	-	-
Pomoc pieniężna dla dziecka	72.281	-	6	1.003
Wynagrodzenie osób za pełnienie zadań rodziny specjalistycznej	50.058	-	2*	-
Rodziny zastępcze wielodzietne, w tym:	75.354	2	-	-
Jednorazowa pomoc dla dziecka	18.823	-	8	2.352
Pomoc pieniężna dla dziecka	36.845	-	12	-
Wynagrodzenie osób za pełnienie zadań rodziny wielodzietnej	19.686	-	4*	-

*- osoby otrzymujące wynagrodzenie za pełnienie roli zawodowej rodziny zastępczej

III. ZASIŁKI I POMOC W NATURZE

Na plan w wysokości 200.000 zł wykorzystano kwotę 199.997,48 zł, co stanowi 99% zaplanowanych środków. Kwota została przeznaczona na pomoc w formie rzeczowej na zagospodarowanie dla 53 usamodzielniających się wychowanków z rodzin zastępczych i placówek opiekuńczo – wychowawczych (zakup podstawowego sprzętu gospodarstwa domowego, np. pralka, lodówka, telewizor). Średnia wysokość świadczenia wyniosła 3.773 zł.

Na terenie Radomia w roku 2006 funkcjonowały **3 mieszkania chronione**. Dwa z nich, zlokalizowane przy:

- ul. Kolberga 19 m 2 (dla 2 osób),
- ul. Wośnickiej 28a (dla 4 osób),

są przeznaczone dla usamodzielniających się wychowanków z placówek opiekuńczo – wychowawczych lub rodzin zastępczych. W roku 2006 przybywało w nich łącznie 8 osób (7, które opuściły placówkę opiekuńczo – wychowawczą i 1, która opuściła rodzinę zastępczą). Jedno mieszkanie zlokalizowane przy ul. Sandomierskiej 20/1 jest przeznaczone dla osób bezdomnych objętych programem wychodzenia z bezdomności. W roku 2006 korzystała z niego jedna 4 – osobowa rodzina.

Na utrzymanie mieszkań chronionych ze środków własnych powiatu wydatkowano 12.933, 23 zł

Ogółem w 2006 roku w ramach realizacji zadań gminy i powiatu **wydanych zostało 115.121 decyzji.**

REHABILITACJA ZAWODOWA I SPOŁECZNA

Rehabilitacja zawodowa i społeczna jest realizowana przez Dział Rehabilitacji Osób Niepełnosprawnych, zgodnie z ustawą z dnia 27 sierpnia 1997 roku o rehabilitacji zawodowej i społecznej oraz zatrudniania osób niepełnosprawnych (Dz.U. nr 123, poz. 776 z późniejszymi zmianami). W/w Dział środki na ten cel otrzymuje z Państwowego Funduszu Rehabilitacji Osób Niepełnosprawnych, który dokonuje podziału środków dla samorządów powiatowych przy zastosowaniu wzorów algorytmu. Następnie są one dzielone na poszczególne zadania przez Radę Powiatu. **W roku 2006 przyznane zostały środki w wysokości 5.419.545 zł**, w tym na:

- ⇒ rehabilitację zawodową – 120.000 zł,
- ⇒ rehabilitację społeczną – 5.299.545 zł.

Wydatkowano ogółem 5.391.241 zł, w tym na:

- ⇒ rehabilitację zawodową – 113.362 zł,
- ⇒ rehabilitację społeczną – 5.277.879 zł.

REHABILITACJA ZAWODOWA

Rehabilitacja zawodowa ma na celu ułatwienie osobie niepełnosprawnej uzyskania i utrzymania odpowiedniego zatrudnienia i awansu zawodowego przez umożliwienie jej korzystania z poradnictwa zawodowego i pośrednictwa pracy. Na rehabilitację zawodową środki przyznano w wysokości **120.000 zł**, **wydatkowano 113.362 zł**. Środki te były wydatkowane na realizację następujących zadań ustawowych:

PRZYSTOSOWANIE STANOWISK PRACY DLA OSÓB NIEPEŁNOSPRAWNYCH – art. 26

O przystosowanie stanowisk pracy dla osób niepełnosprawnych stosownie do potrzeb wynikających z ich niepełnosprawności mogą ubiegać się pracodawcy, którzy funkcjonują

co najmniej 12 miesięcy i są pracodawcami w rozumieniu kodeksu pracy. Pracodawca, który zatrudni przez okres 36 miesięcy osoby niepełnosprawne skierowane do pracy przez urząd pracy, może otrzymać zwrot kosztów do wysokości 20 – krotnego przeciętnego wynagrodzenia za każde przystosowane stanowisko pracy. **W roku 2006 nie było zainteresowania ze strony pracodawców tą formą dofinansowania, nie wpłynął ani jeden wniosek i nie przystosowano żadnego stanowiska pracy dla osoby niepełnosprawnej.**

Gmina Miasta Radom realizuje od 2004 roku program celowy Państwowego Funduszu Rehabilitacji Osób Niepełnosprawnych „Program wyrównywania różnic między regionami”. W ramach tego programu w 2004 roku zostało utworzonych 82 stanowiska pracy na kwotę 1.445.760,30 zł. Z umów zawartych w 2005 roku pracodawcy utworzyli 20 stanowisk pracy i ze środków PFRON wydatkowano kwotę 243.695,99 zł. W 2006 roku w ramach Programu Radom otrzymał kwotę 1.026.688 zł. Umowy na tworzenie miejsc pracy zostały podpisane z 10 pracodawcami. Dwóch pracodawców zrezygnowało z tworzenia stanowisk pracy, zaś jeden nie zakwalifikował się do korzystania z programu ze względów proceduralnych.

POŻYCZKI NA ROZPOCZĘCIE DZIAŁALNOŚCI GOSPODARCZEJ LUB ROLNICZEJ – art. 12

O pożyczkę na działalność gospodarczą albo rolniczą może ubiegać się osoba niepełnosprawna zarejestrowana w Powiatowym Urzędzie Pracy jako bezrobotna lub poszukująca pracy i niepracująca. Pożyczka jest udzielana maksymalnie na okres 48 miesięcy. Może ona zostać umorzona do 50% pod warunkiem prowadzenia działalności gospodarczej przez okres co najmniej 24 miesięcy i spełnienia pozostałych warunków umowy między innymi regularnych spłat rat. Pożyczkę można otrzymać tylko raz, pod warunkiem, że osoba nie korzystała z pożyczki z Funduszu Pracy. Wymagane jest poręczenie 3 osób, których dochód brutto wynosi 60% przeciętnego wynagrodzenia.

W roku 2006 zawarto 2 umowy na rozpoczęcie działalności gospodarczej na kwotę 60.000 zł.

FINANSOWANIE KOSZTÓW SZKOLENIA – art. 38 i 40

Wysokość dofinansowania szkolenia i przekwalifikowania osób niepełnosprawnych wynosi 100% kosztów szkolenia, nie więcej jednak niż do wysokości pięciokrotnego przeciętnego wynagrodzenia. Na finansowanie kosztów szkoleń wydatkowano w roku 2006 kwotę **53.362 zł**. Ze szkoleń organizowanych przez Powiatowy Urząd Pracy skorzystały 62 osoby

DOFINANSOWANIE DO OPROCENTOWANIA KREDYTÓW BANKOWYCH ZACIĄGNIĘTYCH NA KONTYNUACJĘ DZIAŁALNOŚCI – art. 13

Dofinansowanie do oprocentowania kredytu bankowego może otrzymać osoba, która nie korzystała z pożyczki ze środków PFRON lub gdy taka pożyczka została spłacona lub w całości umorzona. Dofinansowanie może być udzielone kredytobiorcy raz w roku i do jednego kredytu bankowego lub inwestycyjnego i wynosić do 50% oprocentowania. **W roku 2006 na dofinansowanie do oprocentowania kredytów bankowych nie wpłynął żaden wniosek.**

REHABILITACJA SPOŁECZNA

Rehabilitacja społeczna ma na celu umożliwienie osobom niepełnosprawnym uczestnictwa w życiu społecznym, co oznacza przygotowanie do aktywnego pełnienia różnorodnych ról społecznych oraz pokonywania barier utrudniających włączenie się w życie społeczne, w szczególności psychologicznych, architektonicznych, urbanistycznych, transportowych i w komunikowaniu się. Na rehabilitację społeczną przyznano kwotę **5.299.545 zł**, **wydatkowano 5.277.879 zł**. Środki te były wydatkowane na realizację następujących zadań:

DOFINANSOWANIE DO UCZESTNICTWA W TURNUSACH REHABILITACYJNYCH

Turnus rehabilitacyjny oznacza zorganizowaną formę aktywnej rehabilitacji, połączoną z elementami wypoczynku mającą na celu przede wszystkim ogólną poprawę psychofizycznej sprawności, wyrobienie zaradności, pobudzanie i rozwijanie zainteresowań osób niepełnosprawnych. Wysokość dofinansowania zależy od przeciętnego wynagrodzenia i wynosi w przypadku:

- znacznego stopnia niepełnosprawności – 27% przeciętnego wynagrodzenia,
- umiarkowanego stopnia niepełnosprawności – 25% przeciętnego wynagrodzenia,
- lekkiego stopnia niepełnosprawności – 23% przeciętnego wynagrodzenia,
- dzieci – 27% przeciętnego wynagrodzenia,
- opiekuna – 18% przeciętnego wynagrodzenia,
- pracownika Zakładu Pracy Chronionej – 18% przeciętnego wynagrodzenia.

W roku 2006 z dofinansowania turnusów rehabilitacyjnych skorzystało 1.781 osób, na łączną kwotę 1.043.543 zł.

WARSZTATY TERAPII ZAJĘCIOWEJ

Warsztat terapii zajęciowej oznacza wyodrębnioną organizacyjnie i finansowo placówkę, stwarzającą osobom niepełnosprawnym niezdolnym do podjęcia pracy możliwość udziału w rehabilitacji społecznej i zawodowej poprzez terapię zajęciową. Celem działania warsztatu jest rehabilitacja zmierzająca do wszechstronnego rozwoju każdego uczestnika, poprawy zaradności osobistej, sprawności psychofizycznych oraz przystosowania do życia w społeczeństwie. Na terenie Radomia funkcjonują 3 warsztaty terapii zajęciowej:

- przy Polskim Stowarzyszeniu na Rzecz Osób z Upośledzeniem Umysłowym – Koło w Radomiu dla 35 osób,
- przy Stowarzyszeniu Pomocy Dzieciom Niewidomym i Niedowidzącym „Nadzieja” dla 40 osób (do sierpnia 2006 warsztat dysponował 25 miejscami, od września ich ilość zwiększono o 15),
- przy Polskim Związku Głuchych dla 30 osób.

Na działalność w/w placówek wydatkowano w roku 2006 kwotę 1.436.923 zł.

Ponadto w roku 2006 rozpoczęto tworzenie 2 nowych warsztatów terapii zajęciowej przy:

- Polskim Związku Niewidomych przy ul. Królowej Jadwigi 15,
- Radomskim Stowarzyszeniu Sportu i Rehabilitacji Osób Niepełnosprawnych „START” przy ul. Maratońskiej 1.

W roku 2006 na ich tworzenie wydatkowano kwotę 713.447 zł.

DOFINANSOWANIE SPORTU, KULTURY, REKREACJI I TURYSTYKI

O dofinansowanie z tego zakresu mogą ubiegać się osoby prawne i jednostki organizacyjne nie posiadające osobowości prawnej, jeżeli prowadzą działalność statutową na rzecz osób niepełnosprawnych przez okres co najmniej dwóch lat, udokumentują zapewnienie odpowiednich do potrzeb osób niepełnosprawnych warunków technicznych i lokalowych do realizowania zadania oraz posiadanie środków własnych lub z innych źródeł w wysokości nie objętych dofinansowaniem. Wysokość dofinansowania wynosi 60% przedsięwzięcia.

W roku 2006 wypłacone zostało dofinansowanie w kwocie 87.866 zł, między innymi na organizację wycieczek, zawodów sportowych, Radomskich Dni Godności, ognisk integracyjnych.

DOFINANSOWANIE ZAOPATRZENIA W SPRZĘT REHABILITACYJNY, PRZEDMIOTY ORTOPEDYCZNE I ŚRODKI POMOCNICZE

O dofinansowanie mogą się ubiegać osoby, których dochód nie przekracza 50% przeciętnego wynagrodzenia we wspólnym gospodarstwie domowym, a w przypadku osoby samotnej 65% przeciętnego wynagrodzenia. Dofinansowanie wynosi do 100% udziału własnego przy zakupie przedmiotów ortopedycznych i środków pomocniczych oraz do 150% sumy limitu kasy chorych i udziału własnego, gdy cena zakupu jest wyższa od limitu.

Na realizację tego zadania w roku 2006 wydatkowano kwotę 1.336.160 zł dla 1.784 osób. Refundacji podlegały głównie pampersy, cewniki, materace przeciwoleżynowe, protezy kończyn dolnych i górnych, aparaty słuchowe, obuwie ortopedyczne, wózki inwalidzkie.

Dofinansowanie w sprzęt rehabilitacyjny wynosi do 60% kosztów, nie więcej niż do wysokości pięciokrotnego przeciętnego wynagrodzenia. W roku 2006 dofinansowano głównie rowerki rehabilitacyjne, materace i przyrządy rehabilitacyjne, atlasy, lampy BIOPTON.

LIKWIDACJA BARIER ARCHITEKTONICZNYCH I TECHNICZNYCH

O dofinansowanie na likwidację barier architektonicznych mogą ubiegać się osoby niepełnosprawne, które mają trudności w poruszaniu się, zaś realizacja przedsięwzięcia umożliwi lub w znaczny sposób ułatwi im wykonywanie podstawowych, codziennych czynności. O dofinansowanie mogą się ubiegać osoby, jeżeli są właścicielami nieruchomości lub użytkownikami wieczystymi nieruchomości, albo posiadają zgodę właściciela lokalu lub budynku mieszkalnego, w którym stale zamieszkują. Wysokość dofinansowania likwidacji barier architektonicznych i technicznych wynosi 80% kosztów przedsięwzięcia, nie więcej jednak niż do wysokości piętnastokrotnego przeciętnego wynagrodzenia. Dofinansowanie może być udzielane raz na trzy lata.

W roku 2006 dofinansowanie do likwidacji barier architektonicznych otrzymały 83 osoby, na łączną kwotę 400.000 zł.

LIKWIDACJA BARIER W KOMUNIKOWANIU

O dofinansowanie w zakresie likwidowania barier w komunikowaniu mogą ubiegać się osoby, w przypadku których jest to uzasadnione potrzebami wynikającymi z niepełnosprawności, zaś realizacja umożliwi lub w znaczny sposób ułatwi im kontakt z

otoczeniem. Wysokość dofinansowania likwidacji barier w komunikowaniu się wynosi 80% kosztów zakupu lub usługi, nie więcej jednak niż do wysokości piętnastokrotnego wynagrodzenia. Dofinansowanie może być udzielone raz na trzy lata.

W roku 2006 zrealizowano 149 umów na kwotę 259.939 zł. Dofinansowanie dotyczyło głównie zakupu komputerów z oprzyrządowaniem, radiomagnetofonów, telefonów bezprzewodowych, telefaxów, dyktafonów, drukarek, skanerów, aparatów słuchowych, programów udźwiękawiających.

W roku 2006 w ramach rehabilitacji zawodowej i społecznej Dział Obsługi Mieszkańca przyjął łącznie 3.660 wniosków, natomiast Dział Rehabilitacji Osób Niepełnosprawnych wydał 4.673 rozstrzygnięć.

5.2. ŚWIADCZENIA POZAMATERIALNE

5.2.1. PRACA SOCJALNA RZECZ INDYWIDUALNYCH OSÓB I RODZIN

Szczególne miejsce w ustawie o pomocy społecznej zajmuje praca socjalna, której prowadzenie od 2004 roku jest zadaniem obowiązkowym gminy. Działania z tego zakresu są nakierowane na poprawę funkcjonowania osób i rodzin w ich środowisku społecznym i prowadzone:

- z osobami i rodzinami w celu rozwinięcia lub wzmocnienia ich aktywności i samodzielności życiowej,
- ze społecznościami lokalnymi w celu zapewnienia współpracy i koordynacji działań instytucji i organizacji istotnych dla zaspokojenia potrzeb członków społeczności.

Znaczące dla pracy socjalnej jest to, że włącza ona w proces naprawczy samych zainteresowanych, czyli wykorzystywany jest potencjał osób, rodzin oraz społeczności na rzecz rozwiązywania indywidualnych oraz lokalnych problemów. Praca socjalna na rzecz indywidualnych osób i rodzin, grup oraz społeczności lokalnych jest prowadzona przez pracowników socjalnych, którzy mają bezpośredni kontakt z klientami Ośrodka.

Pracownicy socjalni zatrudnieni w Dziale Pracy Socjalnej i Zespole Profilaktyki Rodzinnej i Opieki nad Dzieckiem działania z zakresu pracy socjalnej na rzecz indywidualnych osób i rodzin prowadzili w roku 2006 w stosunku do 2.147 środowisk. Dotyczyły one głównie rozwiązywania problemów bezrobocia, uzależnień, problemów opiekuńczo – wychowawczych, zaniedbań z zakresie leczenia, konfliktów rodzinnych oraz przemocy. W 624 przypadkach realizacja pracy socjalnej odbywała się w oparciu o pisemny kontrakt socjalny.

W roku 2006 w pracy na rzecz osób pozostających bez pracy realizowany był Miejski Program Wsparcia Osób Bezrobotnych w Aktywnym Poszukiwaniu Pracy przyjęty na sesji Rady Miejskiej w dniu 28 lutego 2005 roku. Gmina przeznaczyła na jego realizację **88.000 zł**, które zostały przeznaczone na zakup biletów komunikacji miejskiej na okaziciela - 100 biletów miesięcznie (po 10 na każdy Zespół Pracy Socjalnej). Bilety następnie były wydawane bezrobotnym klientom Ośrodka, żeby ułatwić im poszukiwanie pracy. W okresie od stycznia do grudnia 2006 roku z biletów skorzystało łącznie 1.430 osób, średni czas dla jednej osoby to 3 tygodnie. Realizacja programu przyniosła wymierne efekty:

- 120 osób podjęło stałą pracę,

- 64 osoby podjęły pracę dorywczą,
- 384 osoby złożyły podania o pracę,
- 45 osób podjęło szkolenia zawodowe.

Działania z zakresu pracy socjalnej były także podejmowane w przypadkach, w których zachodziło podejrzenia wystąpienia przemocy w rodzinie. W roku 2006 pracownicy socjalni przyjęli około **150 zgłoszeń** w tym zakresie, przekazywanych głównie przez policję. W ramach interwencji socjalnej:

- w 31 przypadkach została podjęta procedura „Niebieskiej Karty”,
- w 42 sprawach poinformowano o formach pomocy w przypadku wystąpienia problemu przemocy w rodzinie,
- w 76 przypadkach działania nie zostały podjęte, głównie z powodu nie stwierdzenia występowania przemocy, braku zgody na współpracę, braku możliwości nawiązania kontaktu.

Działania z zakresu pracy socjalnej były także prowadzone na rzecz uchodźców w ramach indywidualnych programów integracji. Dotyczyły one w szczególności: pomocy w załatwieniu spraw urzędowych, uzyskania mieszkania za pośrednictwem Miejskiego Zarządu Lokalami oraz na wolnym rynku oraz nawiązania kontaktów ze środowiskiem lokalnym.

W placówkach pracujących na **rzecz osób bezdomnych realizowane były indywidualne programy wychodzenia z bezdomności, które prowadzono w stosunku do 11 osób.** Efektem było usamodzielnienie się 6 osób, 3 osoby natomiast odstąpiły od jego realizacji, zaś w stosunku do 2 osób program jest kontynuowany w roku 2007.

5. 2.2. ŚRODOWISKOWA PRACA SOCJALNA - PROGRAM CENTRUM AKTYWNOŚCI LOKALNEJ

Rok 2006 to siódmy rok wdrażania na terenie Radomia programu Centrum Aktywności Lokalnej. Program ten zakłada aktywizację społeczności lokalnych, zaś ostatecznym celem jest:

- powstanie silnych i zintegrowanych społeczności lokalnych,
- rozwój lokalnej solidarności i tworzenie więzów samopomocy,
- wzmacnianie integracji lokalnych grup obywatelskich,
- zaktywizowanie lokalnych instytucji samorządowych,
- budowanie tożsamości wspólnot lokalnych.

Najważniejszą cechą Programu jest to, że wszelkie przedsięwzięcia podejmowane przez instytucje pracujące metodą CAL odpowiadają na potrzeby artykułowane przez daną społeczność postrzeganą całościowo i prowadzone są w oparciu o jej zasoby ludzkie i instytucjonalne, w myśl zasady „pomóżmy ludziom, aby pomogli sobie samym”. Ponadto **praca metodą CAL oznacza:**

- ⇒ posiadanie lub stworzenie realnego, fizycznego miejsca, które będzie służyć ożywianiu i integracji społeczności lokalnej (miejscem takim może być siedziba instytucji),
- ⇒ tworzenie koalicji na rzecz pracy w środowisku oraz wokół problemów,

- ⇒ funkcjonowanie na różnych polach, nie zawężając swojej aktywności do jednej grupy celowej (np. niepełnosprawnych, dzieci, czy też emerytów) lub obszaru (np. ekologii, pomocy społecznej czy kultury),
- ⇒ inicjowanie ruchów samopomocowych i obywatelskich,
- ⇒ promowanie pracy wolontarystycznej i zespołowej,
- ⇒ inicjowanie lokalnych akcji i wydarzeń,
- ⇒ działania w oparciu o programy i projekty.

Instytucje pracujące metodami CAL swoje działania prowadzą zgodnie z zasadami tolerancji, poszanowania praw człowieka, solidarności społecznej. Działania te mają służyć aktywizacji, edukacji i rozwojowi środowiska lokalnego. Tworzą płaszczyznę porozumienia i współpracy, dążąc do kształtowania społeczeństwa obywatelskiego.

Miejski Ośrodek Pomocy Społecznej od lipca 2003 roku jest certyfikowanym Ośrodkiem CAL co oznacza, że pracuje metodami CAL i wypełnia obowiązujące standardy. Wszelkie podejmowane na rzecz społeczności lokalnych działania były prowadzone w oparciu o współpracę z innymi podmiotami, reprezentującymi wszystkie sektory życia społecznego. Koordynacją zajmowały się, podobnie jak w latach poprzednich, Zespoły ds. Wspierania Aktywności Lokalnej, których działało 17. Obejmowały one swym zasięgiem następujące osiedla:

- Nad Potokiem (Zespół Pracy Socjalnej nr 1 i 3)
- Śródmieście (Zespół nr 2)
- Stara i Nowa Wola Gołębiowska (Zespół nr 3)
- Gołębiów I (Zespół nr 3)
- Planty (Zespół nr 4)
- Michałów (Zespół nr 5)
- Gołębiów II i Akademickie (Zespół nr 5)
- Obozisko (Zespół nr 6)
- Kaptur (Zespół nr 6)
- Miasto Kazimierzowskie (Zespół nr 6)
- Ustronie (Zespół nr 7)
- Godów i Malczów (Zespół nr 7)
- Kazimierzówka (Zespół nr 8 przy parafii Św. Kazimierza)
- Ul. Wolanowska (Zespół nr 8)
- Glinice i Dzierzków (Zespół nr 9)
- Południe (Zespół nr 10)
- Borki (Zespół nr 10)

W roku 2006 Zespoły zajmowały się głównie organizowaniem różnego rodzaju lokalnych wydarzeń, takich jak:

- festyny rodzinne – odbyło się 12 takich imprez, w których uczestniczyło około 15.000 osób,
- ogniska, wycieczki, rajdy, pikniki (w 43 imprezach uczestniczyło ponad 4.000 osób: dzieci i dorośli),
- imprezy okolicznościowe, np. z okazji świąt, Dnia Dziecka, Dnia Kobiet, Dnia Matki, karnawału (w 35 tego typu imprezach uczestniczyło około 1.600 osób),

- zabawy taneczne dla dzieci (w 19 zabawach uczestniczyło ponad 1.000 dzieci).

W ramach Zespołów powoływane są koalicje na rzecz rozwiązywania konkretnych problemów. W roku 2006 pracowały 2 koalicje, które zajmowały się sprawą organizacji zajęć dla dzieci w okresie ferii zimowych i rozwojem lokalnym terenu: 1905 Roku, Limanowskiego i Kurpiowskiej.

Podobne koalicje są budowane na rzecz rozwiązywania problemów indywidualnych rodzin w ramach programu „**Rodzina w remoncie**”, którego celem jest szeroko rozumiane oddziaływanie na rodziny w kryzysie. Jego realizacja polega na tym, że w przypadku stwierdzenia nieprawidłowości w funkcjonowaniu rodzin powoływane są zespoły interdyscyplinarne, których celem jest oddziaływanie na rodzinę przy pomocy różnych czynników i budowanie dla niej sieci wsparcia. Do współpracy są zapraszani, w zależności od sytuacji, policjanci, pedagodzy, wychowawcy, kuratorzy, psycholodzy itp. Członkowie zespołów wspólnie diagnozują sytuację danej rodziny, ustalają plan działań i realizują podjęte zobowiązania. Ostatecznym celem wspólnej pracy jest doprowadzenie do rozwiązania lub przynajmniej złagodzenia istniejących problemów. Podstawą programu jest to, że rodziny wokół których budowane są Zespoły, biorą czynny udział w jego pracach jako pełnoprawni partnerzy. **W roku 2006 pracowało 30 Zespołów, w tym 10 kontynuowało działalność.** Efekty pracy są zróżnicowane, spośród 11 Zespołów, które w roku 2006 zakończyły swoją działalność:

- w 7 sprawach osiągnięto sukces, co oznacza że problemy rodziny zostały rozwiązane lub złagodzone na tyle, że może ona funkcjonować bez wsparcia zewnętrznego,
- w 3 przypadkach natomiast działania zakończyły się porażką, nie udało się rozwiązać problemów i konieczne stało się wystąpienie do sądu o podjęcie postępowania opiekuńczego,
- w 1 przypadku działalność została zawieszona ze względu na podjęcie przez matkę leczenia specjalistycznego.

Realizacja programu Centrum Aktywności Lokalnej to nie dawanie, czy spełnianie żądań, ale przede wszystkim aktywizowanie samych mieszkańców do działania, włączanie ich w rozwiązywanie lokalnych problemów. Mobilizowanie mieszkańców prowadzone jest przede wszystkim poprzez inicjowanie grup samopomocowych i obywatelskich oraz promowanie działań wolontarystycznych.

Przy Ośrodku od lipca 2000 działa **Klub Wolontariusza „PRZYJACIELE**”, który skupia osoby chcące bezpłatnie świadczyć pomoc na rzecz innych osób. Wolontariusze:

- świadczą usługi na rzecz indywidualnych osób, rodzin m.in. poprzez pomoc dzieciom w odrabianiu lekcji, przypilnowanie dziecka, również niepełnosprawnego; pomoc w załatwianiu spraw urzędowych, rozmowy, spacer z samotnymi ludźmi,
- przeprowadzają dzieci przez ulicę w ramach programu „MIKOŁAJE”,
- pomagają w prowadzeniu świetlic, ognisk, zajęć wyrównawczych, punktów informacyjnych,
- pomagają w prowadzeniu grup samopomocowych.

W roku 2006 w Klubie Wolontariusza „Przyjaciele” było zrzeszonych 180 wolontariuszy. Na szczególną uwagę zasługuje fakt, że średnia wieku wolontariuszy wynosi około 40 lat, zaś

$\frac{3}{4}$ z nich to osoby bezrobotne często długotrwale, którym praca na rzecz innych pozwala na odbudowę wiary w siebie, podniesienie samooceny. Należy zaznaczyć, że w 2005 roku Ośrodek został uznany za organizację przyjazną wolontariuszom.

Ponadto w ramach mobilizowania ludzi do działania pracownicy socjalni z Zespołów Pracy Socjalnej, Zespołu Profilaktyki Rodzinnej i Opieki nad Dzieckiem, Zespołu Strategii i Doradztwa Metodycznego oraz Domu dla Bezdomnych inicjowali różnego rodzaju grupy.

W roku 2006 działało łącznie 55 grup, w tym:

- **24 GRUPY SAMOPOMOCOWE – GRUPY WSPARCIA** (5 z nich kontynuowało działalność), których celem było wzmacnianie w dążeniu do pokonywania trudności, pomoc w odzyskaniu wiary w siebie i poczucia własnej wartości. Grupy kierowane były do osób bezrobotnych, rodzin wielodzietnych, rodzin niepełnych, matek dzieci specjalnej troski, osób uzależnionych od alkoholu. W Zespole Pracy Socjalnej nr 10 grupy samopomocowe działają w ramach Klubu Samopomocy. W roku 2006 grupy samopomocowe zrzeszały około 180 osób.
- **13 GRUP OBYWATELSKICH** – zajmowały się one głównie estetyką osiedli oraz organizowaniem czasu wolnego dzieci i młodzieży, większość z tych grup została zainicjowana w ramach Czerwca Aktywnych Społeczności. W grupach tych pracowało około 250 osób.
- **10 GRUP EDUKACYJNYCH** (3 z nich kontynuowały działalność), które głównie były skierowane do osób bezrobotnych w celu zwiększenia ich umiejętności w zakresie aktywnego poszukiwania pracy oraz rodzin niepełnych, rodzin zastępczych w zakresie gospodarowania budżetem, załatwienia spraw urzędowych, rozwiązywania codziennych problemów. W działaniach grupowych wzięło udział około 120 osób.
- **5 MINI KLUBÓW** (4 kontynuowało działalność) skierowanych do seniorów, osób niepełnosprawnych i ich rodzin oraz osób bezrobotnych, ich działania mają charakter rekreacyjno – edukacyjny. W zajęciach klubów uczestniczyło około 100 osób.
- **3 GRUPY REKREACYJNE** (2 grupy kontynuowała działalność), których celem była organizacja zajęć sportowych dla osób dorosłych. Uczestniczyło w nich 23 osoby.

Od września 2000 roku działa w Ośrodku Punkt Informacji Obywatelskiej (PIO), w którym każdy mieszkaniec naszego miasta może uzyskać:

- informacje na temat indywidualnych praw i uprawnień,
- pomoc w pisaniu różnego rodzaju pism i podań,
- zdobyć wiedzę na temat lokalnych instytucji i ich statutowych obowiązków.

W roku 2006 udzielonych zostało 2.289 porad, w szczególności z zakresu:

- prawa rodzinnego – sprawy dotyczące alimentów, rozwodu itp.,
- prawa karnego – przemoc w rodzinie,
- świadczeń z ubezpieczeń społecznych,
- praw dla osób bezrobotnych,
- prawa lokalowego – eksmisje, zadłużenia, ochrona praw lokatorów,
- orzecznictwa i ulg dla osób niepełnosprawnych.

Poza Punktem Informacji Obywatelskiej, w ramach poradnictwa, edukacji oraz dostarczania informacji, w roku 2006 realizowane były takie przedsięwzięcia jak:

- Centrum Opieki Zastępczej ukierunkowane na działania zmierzające do pomocy rodzinom zastępczym w rozwiązywaniu codziennych problemów poprzez m.in. prowadzenie prelekcji, zajęć warsztatowych, spotkań okolicznościowych, itp.: w ramach Centrum był organizowany Dzień Rodzicielstwa Zastępczego,
- „INFO – ROM – wiem więcej, skuteczniej działam” – punkt informacyjno – konsultacyjny dla społeczności romskiej, *który był współfinansowany przez MSWiA w ramach programu na rzecz społeczności romskiej w kwocie 10.680 zł,*
- punkt informacyjno – konsultacyjny dla osób z problemem alkoholowym,
- punkt informacyjny dla osób przebywających w Areszcie Śledczym,
- punkt konsultacyjny dla osób i rodzin z problemem alkoholowym,
- punkt pomocy prawnej działający w ramach Działu Obsługi Mieszkańca, w którym udzielane są porady prawne w zakresie ustaw o świadczeniach rodzinnych, dodatkach mieszkaniowych i rehabilitacji zawodowej i społecznej oraz zatrudnianiu osób niepełnosprawnych (w roku 2006 udzielnych zostało 2.339 porad z tego zakresu),
- otwarte spotkania edukacyjne dla osób niepełnosprawnych i ich opiekunów,
- punkt informacyjno – prasowy dla osób bezrobotnych,
- punkt informacyjno – konsultacyjny dla młodzieży i ich rodziców, działający w zakresie rozwiązywania problemów młodzieży szkolnej,
- cykl spotkań edukacyjnych dla rodziców mających problemy wychowawcze z dziećmi,
- cykl spotkań edukacyjnych mających na celu promocję zdrowia,
- „Kącik porad psychologicznych”,
- prelekcje mające na celu promowanie działań wolontarystycznych oraz postaw ekologicznych.

Należy zaznaczyć, że część działań miała miejsce w ramach ogólnopolskiej kampanii Czerwca Aktywnych Społeczności, w którym MOPS jako certyfikowany Ośrodek CAL brał udział w roku 2006. Podczas tej akcji zorganizowane zostały m.in. imprezy integracyjne – festyny rodzinne, pikniki sąsiedzkie, ogniska, spotkania integracyjne grup samopomocowych (odbyło się ich łącznie 51), prace porządkowo – upiększające, które były prowadzone w 11 miejscach na terenie miasta, prelekcje dla mieszkańców, mające w szczególności na celu promowanie ekologii i działań wolontarystycznych (odbyło się ich 10), spotkania obywatelskie (odbyło się ich 8), konkursy plastyczne dla dzieci (7) oraz zajęcia sportowo – rekreacyjne (mecze, rajd) – odbyło się ich 7.

W roku 2006 kontynuowane były podjęte w latach poprzednich działania i projekty:

- **ŚWIETLICE I OGNISKA DLA DZIECI** - działało ich 13 (7 kontynuowało działalność), w organizowanych przez nie zajęciach uczestniczyło około 230 dzieci. Ich celem było zagospodarowanie czasu wolnego dzieci w wieku od 3 do 12 lat poprzez zabawy, zajęcia wspierające rozwój, pomoc w odrabianiu lekcji. Jedna ze świetlic „Rad – Rom – Latki” jest placówką integracyjną dla dzieci romskich i polskich, która *została utworzona przy udziale środków, które Ośrodek otrzymał w ramach programu na rzecz społeczności romskiej w kwocie 36.000 zł.*

- **ZAJĘCIA EDUKACYJNE DLA DZIECI I MŁODZIEŻY** – zorganizowano 7 grup, w których uczestniczyło około 80 osób w wieku 10 – 18 lat. Ich celem było zwiększenie wiedzy z zakresu języka polskiego, angielskiego i niemieckiego, matematyki oraz przygotowujące do egzaminów do gimnazjum i matury. Ponadto w ramach działań na rzecz dzieci romskich w Zespole Pracy Socjalnej nr 2 działa dziecięco – młodzieżowy zespół taneczno – wokalny „Wszyscy razem – sare – jame”; *na działalność zespołu Ośrodek otrzymał w ramach programu na rzecz społeczności romskiej dotację w wysokości 12.020 zł.*
- **BEZPIECZNE PRZEJŚCIE DO SZKOŁY „MIKOŁAJE”**, którego celem jest zwiększenie bezpieczeństwa dzieci w drodze do szkoły poprzez przeprowadzanie ich przez ulice na najbardziej ruchliwych przejściach w okolicach szkół. Program realizowany jest w czasie roku szkolnego przy pomocy wolontariuszy zrzeszonych w Klubie Wolontariusza „Przyjaciele”. Program realizowany był do marca 2006 roku, od kwietnia dzieci są przeprowadzane przez ulicę przez osoby zatrudnione w ramach prac społecznie użytecznych.
- **„ZUPA DLA JASIA I MAŁGOSI”** to cykliczna akcja mająca na celu dożywianie dzieci z najuboższych rodzin w okresie wakacji. Istotą projektu jest to, że posiłki dla dzieci są fundowane przez radomskich restauratorów i właścicieli barów. Pilotażowo akcję rozpoczęto w roku 2000, zaś od 2001 roku jest ona systematycznie realizowana. W roku 2006 w akcję włączyło się 9 restauratorów, którzy objęli pomocą w formie bezpłatnego posiłku 44 dzieci.
- **PROGRAM „BLOKI” – PRACA NA RZECZ ŚRODOWISK TRUDNYCH - PRZECIW SPOŁECZNEMU WYKLUCZENIU** - program zakłada aktywizację środowisk trudnych, najczęściej wykluczonych przez innych i ma na celu ponowne ich włączenie do społeczności osiedla lub miasta. Głównym celem jest zwrócenie uwagi na problemy tych ludzi oraz zmotywowanie ich do włączenia się w działania na rzecz poprawy swojego funkcjonowania np. poprzez poprawę estetyki miejsca zamieszkania i ich otoczenia, integrację z innymi mieszkańcami oraz zagospodarowanie czasu wolnego dzieci. Działania rozpoczynane są od badań wśród mieszkańców, podczas których ustalane są ich potrzeby i problemy, następnie organizowane są spotkania obywatelskie, na których wspólnie z zainteresowanymi ustala się plan działań i inicjuje grupy obywatelskie, realizujące zakreślony plan. W roku 2006 program był kontynuowany w 3 miejscach na terenie miasta, przy ulicy Wolanowskiej 75, Tokarskiej 3 i Odlewniczej 6.
- **RADOMSKIE DNI GODNOŚCI** – to ogólnomiejska impreza kulturalno – sportowa, podczas której swoje umiejętności i talenty wspólnie prezentowały osoby sprawne i niepełnosprawne, która odbyła się w dniach 18 – 20 maja 2006 roku. Przedsięwzięcie jest kontynuacją działań podjętych w roku 2003 pod hasłem RADOMSKIE FORUM INTEGRACYJNE. Jego celem było rozpoczęcie procesu przełamywania barier społecznych poprzez włączanie osób niepełnosprawnych w życie społeczne i umożliwienie im uczestnictwa w zajęciach kulturalnych, oświatowych, sportowych, samopomocowych i innych.

Ponadto w Miejskim Ośrodku Pomocy Społecznej, przy Zespole Strategii i Doradztwa Metodycznego, od 2005 roku działa **Klub Integracji Społecznej (KIS) pod nazwą**

„**Inkubator Społecznej Odnowy**”, na jego uruchomienie Ośrodek otrzymał dotację w wysokości 15.000 zł z Ministerstwa Polityki Społecznej. Celem KIS jest stworzenie kompleksowego systemu wsparcia dla osób zagrożonych wykluczeniem społecznym oraz przygotowanie ich do uczestnictwa w życiu społecznym i powrotu na rynek pracy. Działania są skierowane do osób długotrwale bezrobotnych, legitymujących się niskim wykształceniem, klientów pomocy społecznej. W okresie od czerwca 2005 do grudnia 2006 roku były realizowane 3 edycje, w których uczestniczyło łącznie 100 osób:

- 1 grupa działała od czerwca 2005 do lutego 2006 roku,
- 2 grupa działała od stycznia do września 2006 roku,
- 3 grupa działa od października 2006 roku, zakończy udział w programie w czerwcu 2007 roku.

Jedna grupa uczestniczy w trwającym 8 miesięcy cyklu szkoleniowym, w jego ramach prowadzone są zajęcia z zakresu, m.in. psychoedukacji, edukacji nieformalnej i samokształcenia, aktywności społecznej w środowisku lokalnym oraz aktywizacji zawodowej (zajęcia odbywają się 3 razy w tygodniu).

Od października 2006 roku na bazie Klubu Integracji Społecznej utworzono **Klub Integracji Społecznej i Samopomocy „Inkubator Społecznej Odnowy”**. W jego ramach działa obecnie:

- Klub Integracji Społecznej,
- Klub Samopomocy,
- Koło Wolontariusza,
- Bank Czasu,
- Punkt Informacyjny – Konsultacyjny, w którego ramach poza dyżurami specjalistów, odbywają się comiesięczne otwarte prelekcje.

Ponadto w ramach KISiS organizowane są spotkania integracyjne, nastawione w szczególności na propagowanie alternatywnych form spędzania czasu, kultury, sztuki i sportu.

W tym działaniu rozszerzona została grupa odbiorców o osoby niepełnosprawne, rodziców dzieci z nadpobudliwością ruchową lub zdiagnozowanym ADHD, przedstawiciele społeczności romskiej.

5.2.3. PARTNERZY MIEJSKIEGO OŚRODKA POMOCY SPOŁECZNEJ

Miejski Ośrodek Pomocy Społecznej stara się prowadzić wszelkie przedsięwzięcia w zakresie pracy na rzecz indywidualnych osób i rodzin oraz na rzecz aktywizacji społeczności lokalnych w oparciu o współpracę z różnymi podmiotami, którym leży na sercu dobro mieszkańców naszego miasta. Wśród partnerów mamy przedstawiciele instytucji rządowych i samorządowych, organizacji pozarządowych, biznesowych a także przedstawiciele społeczności lokalnych.

Nasi główni partnerzy to m.in.

- szkoły,
- policja,
- przedszkola,
- domy kultury (miejskie i spółdzielcze),

- biblioteka, kino, teatr, Muzeum Wsi Radomskiej,
- radni,
- placówki służby zdrowia,
- kościół katolicki,
- banki,
- prywatne firmy – sklepy, hurtownie, piekarnie, masarnie, ciastkarnie, itp.
- media.

Wśród organizacji współpracujących z MOPS wymienić należy m.in.

- AKCJĘ KATOLICKĄ DIECEZJI RADOMSKIEJ
- CARITAS DIECEZJI RADOMSKIEJ
- CARITAS PALLOTYŃSKĄ
- FUNDACJĘ „EMAUS”
- KATOLICKIE CENTRUM MŁODZIEŻY „ARKA”
- KLUB ABSTYNENTÓW WZAJEMNEJ POMOCY „VIKTORIA”
- KRAJOWE TOWARZYSTWO AUTYZMU
- POLSKI KOMITET POMOCY SPOŁECZNEJ
- POLSKIE STOWARZYSZENIE NA RZECZ OSÓB Z UPOŚLEDZENIEM UMYŚŁOWYM – KOŁO W RADOMIU
- POLSKIE TOWARZYSTWO STWARDNIENIA ROZSIANEGO
- POLSKIE TOWARZYSTWO WALKI Z KALECTWEM
- POLSKI ZWIĄZEK EMERYTÓW, RENCISTÓW I INWALIDÓW
- POLSKI ZWIĄZEK GŁUCHYCH
- POLSKI ZWIĄZEK NIEWIDOMYCH
- RADOMSKI BANK ŻYWNOŚCI
- RADOMSKIE STOWARZYSZENIE ROMÓW „ROMANO WAŚT”
- RADOMSKIE STOWARZYSZENIE SPORTU I REHABILITACJI OSÓB NIEPEŁNOSPRAWNYCH „START”
- RADOMSKIE TOWARZYSTWO DOBROCZYNNOSCI
- RADOMSKIE TOWARZYSTWO PRZYJACIÓŁ CHORYCH im. O. PIO
- STOWARZYSZENIE „BEZPIECZNE MIASTO”
- STOWARZYSZENIE BEZROBOTNYCH MIASTA RADOMIA
- STOWARZYSZENIE KAJAKARZY NA RZECZ DZIECI NIEPEŁNOSPRAWNYCH
- STOWARZYSZENIE KATOLICKI RUCH ANTYNARKOTYCZNY „KARAN”
- STOWARZYSZENIE KOBIET ZIEMI RADOMSKIEJ „EWA”
- STOWARZYSZENIE „MONAR”
- STOWARZYSZENIE POMOCY DZIECIOM NIEWIDOMYM I NIEDOWIDZĄCYM „NADZIEJA”
- STOWARZYSZENIE POMOCY POSZKODOWANYM W WYPADKACH I KOLIZJACH DROGOWYCH „POMOCNE DŁONIE”
- STOWARZYSZENIE „PO PIERWSZE RODZINA”
- STOWARZYSZENIE „ZIELONE MIASTO”
- TOWARZYSTWO „ALTUM”
- TOWARZYSTWO PRZYJACIÓŁ DZIECI
- ZWIĄZEK HARCERSTWA POLSKIEGO – HUFIEC W RADOMIU

6. INNE ZADANIA REALIZOWANE PRZEZ MIEJSKI OŚRODEK POMOCY SPOŁECZNEJ

Poza zadaniami z zakresu pomocy społecznej Miejski Ośrodek Pomocy Społecznej realizuje także inne, pozapomocowe zadania zlecone przez Gminę. Są to:

- dodatki mieszkaniowe,
- świadczenia rodzinne,
- prace społecznie użyteczne.

6.1. DODATKI MIESZKANIOWE

6.1.1. PODSTAWOWE ZASADY PRYZNAWANIA DODATKÓW MIESZKANIOWYCH

Zasady przyznawania dodatków mieszkaniowych określa ustawa z dnia 21 czerwca 2001 roku o dodatkach mieszkaniowych (Dz. U. z 2001 roku, nr 71, poz. 734 z późniejszymi zmianami). Zgodnie z nią dodatek mieszkaniowy przysługuje:

- najemcom i podnajemcom lokali mieszkalnych,
- osobom mieszkającym w lokalach mieszkalnych, do których przysługuje im spółdzielcze prawo do lokalu,
- osobom mieszkającym w lokalach mieszkalnych znajdujących się w budynkach stanowiących ich własność i właścicielom samodzielnych lokali mieszkalnych,
- innym osobom mającym tytuł prawny do zajmowanego lokalu mieszkalnego i ponoszącym wydatki związane z jego zajmowaniem,
- osobom zajmującym lokal mieszkalny bez tytułu prawnego, oczekującym na przysługujący im lokal zamienny lub socjalny.

Dodatek mieszkaniowy przysługuje osobom, których średni miesięczny dochód na jednego członka gospodarstwa domowego, liczony w ciągu 3 miesięcy poprzedzających datę złożenia wniosku, nie przekracza:

- 175% kwoty najniższej emerytury w gospodarstwie jednoosobowym,
- 125% najniższej emerytury w gospodarstwie wieloosobowym.

Normatywna powierzchnia użytkowa lokalu mieszkalnego lub domu rodzinnego, w przeliczeniu na liczbę członków gospodarstwa domowego nie może przekraczać:

- 35 m² dla 1 osoby,
- 40 m² dla 2 osób,
- 45 m² dla 3 osób,
- 55 m² dla 4 osób,
- 65 m² dla 5 osób,
- 70 m² dla 6 osób; w przypadku większej ilości osób dla każdej kolejnej osoby zwiększa się normatywną powierzchnię o 5 m².

Normatywną powierzchnię użytkową powiększa się o 15 m², jeżeli w danym lokalu zamieszkuje osoba niepełnosprawna poruszająca się na wózku lub wymagająca ze względu na swoją niepełnosprawność oddzielnego pokoju.

Dodatek mieszkaniowy stanowi różnicę pomiędzy ustawowo określoną kwotą wydatków przypadających na normatywną powierzchnię użytkową, a kwotą stanowiącą wydatki poniesione przez osobę ubiegającą się o dodatek w wysokości:

- jeżeli średni miesięczny dochód na jednego członka gospodarstwa domowego jest mniejszy od 150% najniższej emerytury w gospodarstwie jednoosobowym i 100% najniższej emerytury w gospodarstwie wieloosobowym wówczas przyjmuje się wydatki poniesione przez osobę w wysokości:
 - 15% dochodów gospodarstwa domowego w gospodarstwie jednoosobowym,
 - 12% dochodów gospodarstwa domowego w gospodarstwie 2 – 4 osobowym,
 - 10% dochodów gospodarstwa domowego w gospodarstwie 5 osobowym i więcej,
- jeżeli średni miesięczny dochód na jednego członka gospodarstwa domowego jest równy lub większy od 150% najniższej emerytury w gospodarstwie jednoosobowym lub 100% najniższej emerytury w gospodarstwie wieloosobowym, lecz nie przekracza 175% najniższej emerytury w gospodarstwie jednoosobowym i 125% w gospodarstwie wieloosobowym, wówczas przyjmuje się wydatki poniesione przez osobę w wysokości:
 - 20% dochodów gospodarstwa domowego w gospodarstwie jednoosobowym,
 - 15% dochodów gospodarstwa domowego w gospodarstwie 2 – 4 osobowym,
 - 12% dochodów gospodarstwa domowego w gospodarstwie 5 osobowym i więcej.

6.1.2. OSOBY KORZYSTAJĄCE Z DODATKÓW MIESZKANIOWYCH I ŚRODKI WYDATKOWANE NA TEN CEL W ROKU 2006

W roku 2006 Dział Obsługi Mieszkańca przyjął łącznie **14.912 wniosków w sprawie dodatków mieszkaniowych**. Ogólna kwota wypłaconych w tym okresie dodatków mieszkaniowych wyniosła **12.499.948 zł**, z czego użytkownikom lokali:

- gminnych wypłacono 20.603 dodatki mieszkaniowe na kwotę 3.319.318 zł,
- towarzystwa budownictwa społecznego 2.644 dodatki mieszkaniowe na kwotę 486.808 zł,
- spółdzielczych 41.477 dodatków mieszkaniowych na kwotę 5.594.673 zł,
- wspólnot mieszkaniowych 7.119 dodatków mieszkaniowych na kwotę 1.059.098 zł,
- prywatnych 10.818 dodatków mieszkaniowych na kwotę 1.869.008 zł,
- innych 1.153 dodatki mieszkaniowe na kwotę 171.043 zł.

Przeciętna kwota **84.114** wypłaconych dodatków mieszkaniowych kształtowała się na poziomie **148 zł** i wynosiła dla użytkowników mieszkań:

- gminnych – 161 zł,
- towarzystw budownictwa społecznego - 184 zł,
- spółdzielczych - 134 zł,
- wspólnot mieszkaniowych - 148 zł,
- prywatnych – 172 zł,

- innych - 148 zł.

Procentowy udział dodatków mieszkaniowych wypłaconych użytkownikom lokali:

- gminnych w ogólnej kwocie wypłacanych w 2006 roku dodatków mieszkaniowych wyniósł - 27%,
- towarzystwa budownictwa społecznego – 4%,
- spółdzielczych – 45%,
- wspólnot mieszkaniowych – 8%,
- prywatnych – 15%,
- innych – 1%.

W 2006 roku z dodatków mieszkaniowych skorzystało ogółem **8.329** gospodarstw domowych, w tym:

- 1.074 gospodarstw jednoosobowych,
- 4.941 gospodarstw 2 – 4 osobowych,
- 1.609 gospodarstw powyżej 4 osób.

W sprawie dodatków mieszkaniowych w roku 2006 **wydano łącznie 14.771 decyzji**, w tym:

- 14.214 decyzji pozytywnych,
- 557 decyzji negatywnych.

6. 2 ŚWIADCZENIA RODZINNE

6.2.1 PODSTAWA PRAWNA

Realizacja świadczeń rodzinnych związana jest z prowadzeniem postępowań o przyznanie świadczeń rodzinnych i zaliczek alimentacyjnych oraz działań mających na celu poprawę skuteczności egzekucji świadczeń alimentacyjnych od dłużników alimentacyjnych. Zadania te są realizowane w oparciu o:

- ustawę z dnia 28 listopada 2003 roku o świadczeniach rodzinnych (Dz. U. z 2006 roku, nr 139, poz. 992),
- ustawę z dnia 22 kwietnia 2005 roku o postępowaniu wobec dłużników alimentacyjnych oraz zaliczce alimentacyjnej (Dz. U. z 2005 roku nr 86, poz. 732, z późniejszymi zmianami).

Kryterium dochodowe uprawniające do otrzymywania świadczeń wynosi 504 zł na osobę w rodzinie, zaś w przypadku rodzin z dzieckiem niepełnosprawnym 583 zł.

Na system świadczeń rodzinnych składają się

- zasiłki rodzinne wraz z dodatkami, które przysługują rodzicom, opiekunom prawnym i faktycznym oraz osobie uczącej się, zaś ich celem jest częściowe pokrycie wydatków utrzymania dziecka; świadczenia rodzinne przysługują na rzecz dzieci niepełnoletnich oraz pełnoletnich do ukończenia 21 roku życia uczących się w szkole,
- jednorazowa zapomoga z tytułu urodzenia dziecka,
- świadczenia opiekuńcze w postaci: zasiłków pielęgnacyjnych i świadczeń pielęgnacyjnych, które są przyznawane w celu częściowego pokrycia wydatków wynikających z konieczności zapewnienia opieki i pomocy osobie niepełnosprawnej.

Zaliczka alimentacyjna jest natomiast świadczeniem wypłacanym w sytuacji niemożności wyegzekwowania od dłużnika świadczeń alimentacyjnych zasadzonych na rzecz dzieci i

przysługuje w sytuacji, gdy dochód w rodziny w przeliczeniu na osobę nie przekracza kwoty 583 zł. Zaliczka przysługuje na rzecz niepełnoletnich dzieci oraz pełnoletnich uczących się w szkole lub szkole wyższej do ukończenia 24 roku życia.

6.2.2 OSOBY KORZYSTAJĄCE ZE ŚWIADCZEŃ RODZINNYCH W ROKU 2006 ORAZ ŚRODKI WYDATKOWANE NA TEN CEL

W roku 2006 na plan 52.000.000 zł wykorzystano kwotę 49.146.102 zł, (stanowi to 94,5% planu), w tym:

- 47.586.106 zł wykorzystano na świadczenia rodzinne i zaliczkę alimentacyjną (szczegółową analizę ilustruje tabela nr 7),
- 1.559.996 zł na wydatki związane z obsługą świadczeń, w tym: 1.265.808 zł stanowią wynagrodzenia wraz z pochodnymi pracowników realizujących zadanie, zaś 294.188 zł wydatki rzeczowe.

Tabela nr 7

ANALIZA ŚWIADCZEŃ RODZINNYCH

Rodzaj świadczenia	Ilość świadczeń	Łączny koszt w złotych	Procentowy udział wszystkich świadczeń	Średnia wysokość świadczenia w złotych
Zasiłki rodzinne	311.115	15.585.552	32,8	50,10
Dodatki do zasiłków rodzinnych	104.389 w tym dodatki z tytułu opieki nad dzieckiem w okresie korzystania z urlopu wychowawczego 10.068	13.808.025 w tym dodatki z tytułu opieki nad dzieckiem w okresie korzystania z urlopu wychowawczego 3.950.199	29,0	132,27 średnia wysokość dodatku 392,35
Zasiłki pielęgnacyjne	43.163	6.349.890	13,3	147,11
Świadczenia pielęgnacyjne	6.083	2.549.520	5,4	419,12
Zaliczka alimentacyjna	36.389	6.439.487	13,5	176,96
składki na ubezpieczenia emerytalne i rentowe niektórych świadczeniobiorców	5.469	696.632	1,5	127,38
Jednorazowa zapomoga z tytułu urodzenia dziecka	2.157	2.157.000	4,5	1.000,00

W ramach **świadczeń rodzinnych** przyjętych zostało **23.102 wnioski**, w tym 17.929 wniosków na nowy okres zasiłkowy 2006/2007, zaś w ramach **zaliczki alimentacyjnej** **2.380 wniosków**, z czego 2.083 to wnioski na nowy okres zasiłkowy 2006/2007. W sprawach tych zostało **wydanych łącznie 30.907 decyzji**.

6.3. PRACE SPOŁECZNIE UŻYTECZNE

Na zlecenie Gminy Miejski Ośrodek Pomocy Społecznej organizuje prace społecznie użyteczne, których celem jest aktywizacja społeczno – zawodowa osób bezrobotnych, które nie mają uprawnień do zasiłku dla bezrobotnych i są klientami pomocy społecznej. Zgodnie z obowiązującymi przepisami prace społecznie użyteczne są to prace wykonywane przez bezrobotnych bez prawa do zasiłku na skutek skierowania przez starostę, organizowane przez gminę w jednostkach organizacyjnych pomocy społecznej, organizacjach lub instytucjach statutowo zajmujących się pomocą charytatywną lub na rzecz społeczności lokalnych. Powyższe zadanie jest realizowane w oparciu o:

- ustawę z dnia 20 kwietnia 2004 roku o promocji zatrudnienia i instytucjach rynku pracy (Dz. U. z 2004 roku, nr 99, poz. 1001, z późniejszymi zmianami),
- ustawę z dnia 12 marca 2004 roku o pomocy społecznej (Dz. U. z 2004 roku, nr 64, poz. 593, z późniejszymi zmianami).

Program prac społecznie użytecznych został uruchomiony 27 marca 2006 roku. Wytypowanych zostało do niego 465 osób, ze skierowaniem z Powiatowego Urzędu Pracy zgłosiło się 379 osób. **Łącznie w programie w roku 2006 uczestniczyło 349 osób bezrobotnych.** Osoby te świadczyły usługi w 52 jednostkach samorządowych oraz charytatywnych, w tym w:

- 29 placówkach oświatowych (przedszkola, szkoły podstawowe, gimnazjalne oraz średnie i Schronisko Młodzieżowe),
- 16 jednostkach organizacyjnych pomocy społecznej oraz innych instytucjach i organizacjach działających w zakresie pomocy społecznej (Miejski Ośrodek Pomocy Społecznej, domy pomocy, domy dla bezdomnych, świetlice, jadalnie, Radomski Bank Żywności),
- 5 placówkach kulturalno – oświatowych i sportowo – rekreacyjnych (domy i ośrodki kultury oraz Miejski Ośrodek Sportu i Rekreacji),
- Zakładzie Usług Komunalnych,
- Komendzie Miejskiej Policji.

Największa grupa osób zatrudnionych w ramach prac społecznie użytecznych wykonywała prace remontowo – porządkowe. Kolejną dużą grupą byli tzw. „Mikołaje”, którzy przeprowadzali dzieci przez ulice w pobliżu szkół. Ponadto uczestnicy Programu pracowali przy rozładunku żywności, jako pomoc kuchenne w jadalniach oraz pomagali w organizacji imprez lokalnych i akcji charytatywnych.

Na plan 500.000 zł przeznaczonych na realizację prac społecznie użytecznych wydatkowano 499.997,04 zł, co stanowi 100% wykonania planu.

Wydatki obejmowały:

- wypłatę zasiłków dla osób wykonujących prace w ramach programu w łącznej kwocie – 371.858,60 zł,
- wynagrodzenia wraz z pochodnymi i odpis na ZFŚS osób obsługujących zadanie w kwocie – 61.298, 44 zł,
- wydatki związane z wykonywaniem poszczególnych prac, w tym m.in.: kombinezony robocze, narzędzia, materiały budowlane i wykończeniowe na kwotę 66.840 zł.

60% wydatkowanej kwoty na realizację prac społecznie użytecznych zostało zrefundowane przez Powiatowy Urząd Pracy i odprowadzone do budżetu Gminy.

7. ORZĘKANIE O NIEPEŁNOSPRAWNOŚCI I STOPNIU NIEPEŁNOSPRAWNOŚCI

W roku 2006 do Miejskiego Zespołu ds. Orzekania o Niepełnosprawności **wpłynęło ogółem 4.405 wniosków** o ustalenie niepełnosprawności i stopnia niepełnosprawności, w tym 3.656 wniosków złożyły osoby powyżej 16 roku życia, a 749 przedstawiciele ustawowi osób poniżej 16 roku życia.

Tabela nr 8

WNIOSKI I WYDANE ORZECZENIA W LATACH 2001 – 2006

Rok	Liczba wniosków o ustalenie niepełnosprawności i stopnia niepełnosprawności	Liczba wydanych orzeczeń	Kwota dotacji budżetowej w zł	Średni koszt orzeczenia w zł
2001	1.887	1.928	139.998	72
2002	5.380 w tym: 2.856 wniosków osób powyżej 16 roku życia 2.524 wniosków osób poniżej 16 roku życia	4.265 w tym: 2.027 orzeczeń osób powyżej 16 roku życia 2.238 orzeczeń osób poniżej 16 roku życia	214.849	50
2003	3.691 w tym: 2.661 wniosków osób powyżej 16 roku życia 1.030 wniosków osób poniżej 16 roku życia	4.140 w tym: 2.974 orzeczeń osób powyżej 16 roku życia 1.166 orzeczeń osób poniżej 16 roku życia	250.500	60
2004	3.776 w tym: 2.776 wniosków osób powyżej 16 roku życia 1.000 wniosków osób poniżej 16 roku życia	3.629 w tym: 2.700 orzeczeń osób powyżej 16 roku życia 929 orzeczeń osób poniżej 16 roku życia	247.500	68
2005	4.440 w tym: 3.465 wniosków osób powyżej 16 roku życia 975 wniosków osób poniżej 16 roku życia	4.108 w tym: 3.129 orzeczeń osób powyżej 16 roku życia 979 orzeczeń osób poniżej 16 roku życia	247.500	60
2006	4.405 w tym: 3.656 wniosków osób powyżej 16 roku życia 749 wniosków osób poniżej 16 roku życia	4.392 w tym: 3.606 orzeczeń osób powyżej 16 roku życia 786 orzeczeń osób poniżej 16 roku życia	286.164	65

8. STRUKTURA ORGANIZACYJNA MIEJSKIEGO OŚRODKA POMOCY SPOŁECZNEJ

Celem wykonania omówionych w poprzednich rozdziałach zadań zleconych do realizacji Ośrodkowi, wprowadzona została struktura organizacyjna, w skład której chodzą działy i komórki organizacyjne odpowiednio przygotowane do realizacji określonych zadań (schemat nr 1). Wśród nich są działy zajmujące się realizacją zadań z zakresu pomocy społecznej, do których należy zaliczyć:

⇒ **Dział Pracy Socjalnej**, w skład którego wchodzi 11 Zespołów (10 Zespołów Pracy Socjalnej zlokalizowanych w różnych punktach miasta oraz Zespół ds. Strategii i Doradztwa Metodycznego). Do zadań Działu należy m.in.

- dokonywanie oceny zjawisk rodzących zapotrzebowanie na świadczenia pomocy społecznej,
- przeprowadzanie wywiadów środowiskowych,
- kompletowanie dokumentów oraz podejmowanie innych niezbędnych czynności związanych ze świadczeniem różnorodnych form pomocy,
- prowadzenie pracy socjalnej,
- aktywizowanie społeczności lokalnych w ramach programu Centrum Aktywności Lokalnej (program związany jest m.in. z budowaniem lokalnego partnerstwa, inicjowaniem grup samopomocowych i obywatelskich, promowaniem działań wolontarystycznych, organizowaniem lub współorganizowaniem lokalnych wydarzeń i akcji),
- współpraca z lokalnymi instytucjami i organizacjami, w tym pozarządowymi oraz kościelnymi.

⇒ **Zespół Profilaktyki Rodzinnej i Opieki nad Dzieckiem**, którego zadaniem jest:

- organizowanie, określanie zasad oraz nadzór nad realizacją opieki nad dziećmi w rodzinach zastępczych,
- przeprowadzanie wywiadów środowiskowych i przygotowywanie dokumentacji dotyczącej umieszczenia i pobytu dzieci w rodzinach zastępczych i placówkach opiekuńczo – wychowawczych oraz odpłatności za ich pobyt,
- opracowywanie i nadzór nad realizacją indywidualnych programów usamodzielnienia wychowanków rodzin zastępczych i placówek opiekuńczo – wychowawczych, w tym nadzór nad mieszkaniem chronionymi,
- realizacja zadań z zakresu profilaktyki środowiskowej,
- współpraca z instytucjami i organizacjami zajmującymi się pomocą dzieciom i rodzinom.

⇒ **Dział Usług Opiekuńczych i Pomocy Stacjonarnej** zajmuje się głównie:

- zapewnianiem pomocy domowej w formie usług opiekuńczych osobom potrzebującym wsparcia w zakresie zaspakajania codziennych potrzeb życiowych, opieki higienicznej i pielęgnacji, kontaktu z otoczeniem,
- zapewnianiem specjalistycznych usług opiekuńczych dostosowanych do szczególnych potrzeb, wynikających ze schorzeń lub niepełnosprawności,
- kierowaniem zainteresowanych osób do domów pomocy społecznej.

- ⇒ **Dział Rehabilitacji Osób Niepełnosprawnych** realizuje zadania związane z rehabilitacją zawodową i społeczną osób niepełnosprawnych, do których należy m.in.
- ułatwienie i utrzymanie odpowiedniego zatrudnienia oraz awansu zawodowego osobom niepełnosprawnym, poprzez umożliwienie korzystania z poradnictwa zawodowego i pośrednictwa pracy (przystosowywanie stanowisk pracy, refundacja wynagrodzeń, pożyczki na rozpoczęcie działalności gospodarczej, finansowanie kosztów szkoleń, itp.),
 - organizowanie warsztatów terapii zajęciowej,
 - dofinansowywanie do turnusów rehabilitacyjnych,
 - dofinansowywanie sportu, kultury, rekreacji i turystyki,
 - likwidacja barier architektonicznych, technicznych i w komunikowaniu się.
- ⇒ **Domy dla Bezdomnych Kobiet i Mężczyzn** są ukierunkowane na niesienie pomocy osobom i rodzinom pozbawionym dachu nad głową. Zapewniają one:
- schronienie,
 - jeden gorący posiłek dziennie,
 - niezbędną odzież,
 - pomoc pracownika socjalnego w rozwiązywaniu problemów bytowych i dążeniu do stabilizacji w tym zakresie.
- W okresie jesienno – zimowym w ramach realizacji zadań na rzecz bezdomnych prowadzona jest noclegownia zapewniająca schronienie zarówno mężczyznom, jak i kobietom.
- ⇒ **Środowiskowy Dom Samopomocy** działa na rzecz osób z zaburzeniami psychicznymi poprzez podtrzymywanie i rozwijanie umiejętności samodzielnego życia tych osób, podniesienie poziomu ich zaradności życiowej, sprawności psychofizycznej, przystosowanie do funkcjonowania społecznego w środowisku. Swoje zadania ŚDS realizuje m.in. poprzez:
- pracę socjalną,
 - psychoedukację,
 - pomoc psychologiczną,
 - psychoterapię grupową,
 - treningi umiejętności społecznych,
 - poradnictwo,
 - terapię zajęciową,
 - zajęcia kulturalno – oświatowe i rekreacyjne.
- ⇒ **Klub „Seniorsa”** prowadzi zajęcia o charakterze kulturalno - oświatowym dla emerytów i rencistów.

Zadania z zakresu polityki społecznej, zlecone przez Gminę do realizacji Ośrodkowi są wykonywane przez:

- ⇒ **Dział Świadczeń Rodzinnych**, do którego podstawowych zadań należy:
- weryfikacja złożonych wniosków pod kątem uprawnień osób do pobierania świadczeń rodzinnych i zaliczek alimentacyjnych oraz wydawanie decyzji w sprawach przyznania lub odmowy świadczeń,
 - egzekucja należności z tytułu nienależnie pobranych świadczeń rodzinnych i

- zaliczek alimentacyjnych,
 - sporządzanie bilansów potrzeb środków finansowych na realizację zadań oraz sprawozdawczości rzeczowo – finansowej,
 - prowadzenie postępowania w stosunku do dłużników alimentacyjnych.
- ⇒ **Dział Dodatków Mieszkaniowych**, którego zadaniem jest m.in.
- kompletowanie i opracowywanie dokumentacji oraz wydawanie decyzji dotyczących przyznania dodatków mieszkaniowych,
 - sporządzanie bilansu potrzeb środków finansowych na dodatki mieszkaniowe,
 - analiza obciążeń mieszkaniowych na terenie Radomia.

Obsługą MOPS oraz wspieraniem pracowników w/w działów i zespołów zajmują się:

- ⇒ **Dział Obsługi Mieszkańców**, do którego podstawowych zadań należy:
- przyjmowanie wniosków w zakresie świadczeń realizowanych przez MOPS,
 - prowadzenie rejestracji przepływu dokumentów między poszczególnymi działami,
 - wydawanie zaświadczeń o korzystaniu ze świadczeń pomocy społecznej, wydawanie druków i raportów ubezpieczeniowych,
 - udzielanie informacji prawnej w zakresie ustaw o: świadczeniach rodzinnych, dodatkach mieszkaniowych i rehabilitacji zawodowej i społecznej oraz zatrudnianiu osób niepełnosprawnych.
- ⇒ **Dział Organizacyjno – Prawny**, do którego głównych zadań należy:
- prowadzenie spraw pracowniczych Ośrodka,
 - udzielanie pomocy prawnej komórkom organizacyjnym i pracownikom Ośrodka w zakresie realizowanych zadań,
 - prowadzenie kontroli wewnętrznej,
 - przyjmowanie, rozpatrywanie i ewidencjonowanie skarg i wniosków,
 - wdrażanie i obsługa systemów komputerowych Ośrodka,
 - obsługa sekretariatu,
 - prowadzenie Biuletynu Informacji Publicznej oraz obsługa Punktu Informacji Obywatelskiej.
- ⇒ **Dział Księgowości** zajmuje się w szczególności:
- sporządzeniem projektów planów dochodów i wydatków budżetowych,
 - realizacją dochodów i wydatków zgodnie z zatwierdzonym planem finansowych,
 - wystawianiem faktur i not obciążeniowych,
 - prowadzeniem ewidencji majątku trwałego,
 - sporządzaniem sprawozdań finansowych i analiz z realizacji budżetu,
 - naliczaniem i realizacją wynagrodzeń,
 - obsługa kas.
- ⇒ **Dział Realizacji Pomocy** do zadań którego należy w szczególności:
- wydawanie decyzji w sprawach przyznania bądź odmowy świadczeń,
 - sporządzanie bilansu potrzeb,
 - sprawowanie nadzoru nad prawidłowym wykorzystaniem budżetu,
 - egzekucja należności nienależnie pobranych zasiłków,
 - egzekwowanie odpłatności od rodziców biologicznych za pobyt dzieci w

placówkach.

⇒ **Dział Gospodarczy** zajmuje się w szczególności:

- zapewnieniem prawidłowego funkcjonowania Ośrodka, w zakresie m.in.: zaopatrzeni, gospodarki materiałowej, transportu, ochrony obiektów, konserwacji i remontów bieżących oraz usuwaniu barier architektonicznych, doręczanie korespondencji, usług poligraficznych,
- organizacją i prowadzeniem postępowań wynikających z ustawy prawo zamówień publicznych,
- prowadzenie archiwum zakładowego,
- koordynowanie prac społecznie użytecznych.

⇒ **Radcy prawni**, zapewniający obsługę prawną Ośrodka.

⇒ **Stanowisko ds. BHP i P.POŻ.** – realizacja zadań z zakresu bezpieczeństwa i higieny pracy oraz ochrony przeciwpożarowej.

⇒ **Samodzielne Stanowiska ds. nadzoru nad placówkami pomocy społecznej**, którym podlega w szczególności:

- nadzór nad budżetem placówek pomocy społecznej i rozliczanie dotacji dla podmiotów niepublicznych,
- przeprowadzenie kontroli podległych Ośrodkowi placówek.

Ponadto przy Miejskim Ośrodku Pomocy Społecznej działa **Miejski Zespół ds. Orzekania o Niepełnosprawności**. Do jego zadań należy rozpatrywanie wniosków o ustalenie stopnia niepełnosprawności do celów związanych głównie z zatrudnieniem w warunkach pracy chronionej, uzyskaniem świadczeń z pomocy społecznej, ulg i uprawnień przysługujących osobom niepełnosprawnym, zaopatrzeniem w przedmioty ortopedyczne i środki pomocnicze, korzystania z turnusów rehabilitacyjnych. Ponadto do zadań Zespołu należy ustalanie niepełnosprawności osób do 16 roku życia do celów związanych z uzyskaniem zasiłku pielęgnacyjnego lub świadczenia pielęgnacyjnego dla osoby opiekującej się chorym dzieckiem. Miejski Zespół, na wniosek osoby zainteresowanej, na podstawie orzeczenia wydaje także osobom niepełnosprawnym legitymacje.

Miejski Ośrodek Pomocy Społecznej, w ramach realizacji zadań powiatowych, sprawuje ponadto nadzór finansowy nad działalnością (schemat nr 2):

- ośrodka adopcyjno – opiekuńczego,
- placówek opiekuńczo – wychowawczych,
- domów pomocy społecznej.

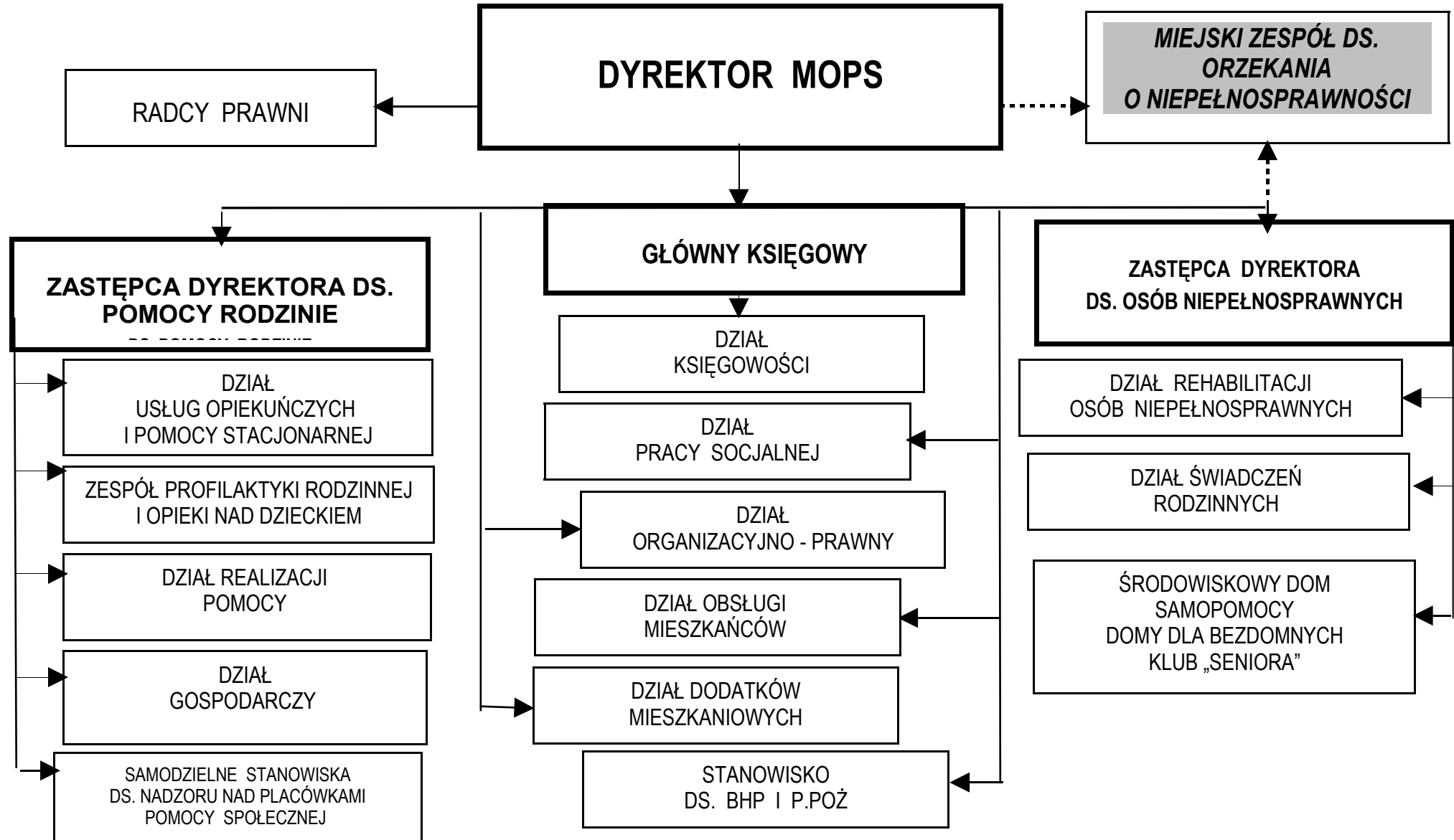
Miejski Ośrodek Pomocy Społecznej na dzień 31 grudnia 2006 roku zatrudniał 486 pracowników. Szczegółowy wykaz zatrudnienia w poszczególnych działach oraz dynamikę wzrostu zatrudnienia w latach 2002 – 2006 ilustruje tabela 9. Wzrost zatrudnienie w latach 2004 – 2006 był spowodowany przekazaniem do realizacji przez Gminę kolejnych zadań. W tym okresie powstały dwa nowe działy: Dział Świadczeń Rodzinnych i Dział Obsługi Mieszkańca.

DYNAMIKA ZATRUDNIENIA W LATACH 2001 – 2006

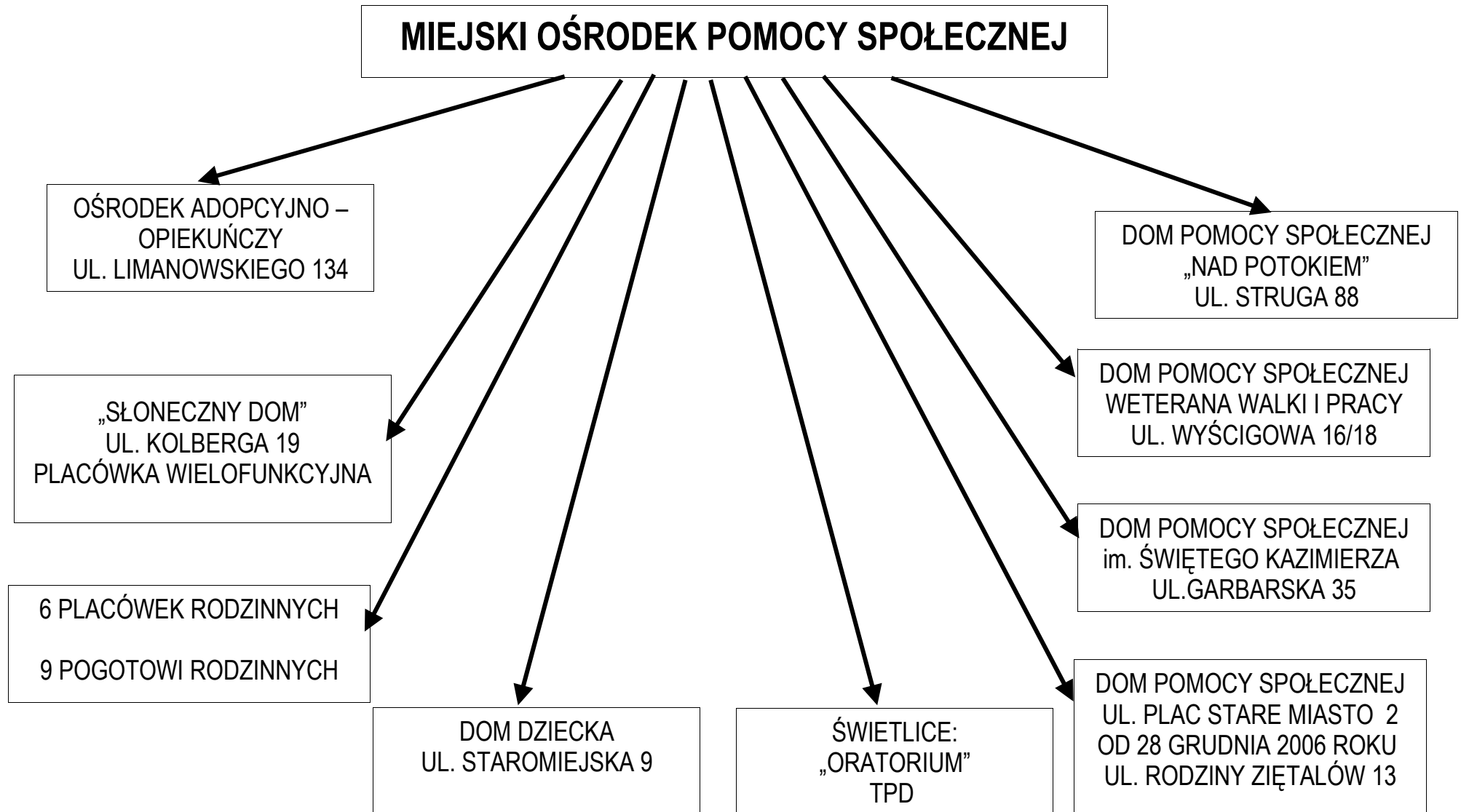
DZIAŁ	STAN ZATRUDNIENIA NA:					UWAGI*
	31.12.2002	31.12.2003	31.12.2004	31.12.2005	31.12.2006	
KADRA ZARZĄDZAJĄCA						
Kierownictwo	4	4	4	4	4	0
OBSŁUGA ZADAŃ REALIZOWANYCH PRZEZ MIEJSKI OŚRODEK POMOCY SPOŁECZNEJ						
Samodzielne stanowiska	4	4	4	4	5	+1
Dział Obsługi Mieszkańców	-	-	-	+14	14	0
Dział Organizacyjno - Prawny	13	14	16	17	17	0
Dział Księgowości	14	12	12	12	13	+1
Dział Gospodarczy	35	37	42	45	52	+7
Dział Realizacji Pomocy	21	22	20	25	23	-2
ZADANIA Z ZAKRESU POMOCY SPOŁECZNEJ						
Dział Pracy Socjalnej	125	128	129	117	125	+8
Dział Usług Opiekuńczych	136	129	125	122	126	+4
Zespół Profilaktyki Rodzinnej i Opieki nad Dzieckiem	-	-	-	+11	12	+1
Dział Rehabilitacji Osób Niepełnosprawnych	8	8	8	9	9	0
Środowiskowy Dom Samopomocy	10	10	10	10	9	-1
Domy dla Bezdomnych	13	14	14	14	15	+1
Klub „Seniora”	1	1	1	1	1	0
ŚWIADCZENIA RODZINNE						
Dział Świadczeń Rodzinnych	-	-	31	33	33	0
DODATKI MIESZKANIOWE						
Dział Dodatków Mieszkaniowych	22	24	24	21	21	0
INNE						
Zespół ds. Orzekania o Niepełnosprawności	5	6	7	7	7	0
RAZEM	411	413	447	466	486	+ 20
w tym prace interwencyjne	6 osób	-	-	-	-	-

* różnica pomiędzy stanem zatrudnienia na dzień 31.12.2005 roku i na dzień 31.12.2006 roku.

SCHEMAT ORGANIZACYJNY MIEJSKIEGO OŚRODKA POMOCY SPOŁECZNEJ W RADOMIU



JEDNOSTKI, NAD KTÓRYMI MIEJSKI OŚRODEK POMOCY SPOŁECZNEJ SPRAWUJE NADZÓR



9. ANALIZA ŚRODKÓW I ŚWIADCZEŃ REALIZOWANYCH PRZEZ MOPS W RAMACH POMOCY SPOŁECZNEJ ORAZ POZAPOMOCOWYCH W LATACH 2001 - 2006

Miejski Ośrodek Pomocy Społecznej, jako instytucja polityki społecznej państwa, ma za zadanie wspieranie osób i rodzin znajdujących się w trudnej sytuacji, której nie są w stanie pokonać przy wykorzystaniu własnych środków, możliwości i uprawnień. Świadczona pomoc winna umożliwić tym osobom i rodzinom życia w warunkach odpowiadających godności człowieka. Ostatecznym celem jest doprowadzenie do życiowego usamodzielnienia, ich integrację ze środowiskiem oraz zapobieganie powstawaniu trudnych sytuacji życiowych. Realizacja powyższych zadań jest bardzo trudna i wymaga nie tylko ogromnego zaangażowania i profesjonalizmu ze strony pracowników Ośrodka, ale także znaczących nakładów finansowych. Jest to tym bardziej znaczące, że od kilkunastu lat zapotrzebowanie na świadczenia pomocy społecznej w Radomiu jest bardzo duże i ma tendencję wzrostową, jedynie w roku 2004 odnotowany został spadek liczby klientów (ponad 1.700). Nie było to jednak spowodowane poprawą sytuacji ekonomicznej w mieście, ale odejściem części klientów do systemu świadczeń rodzinnych i systemu ubezpieczeń społecznych. Trudna sytuacja gospodarcza i związane z nią bezrobocie powoduje, że wiele osób i rodzin nie radzi sobie z zaspakajaniem podstawowych potrzeb i wymaga zewnętrznego wsparcia. W Radomiu ilość środowisk wymagających pomocy ze strony Ośrodka od 2000 roku sięga kilkunastu tysięcy (tabela nr 10 i 11).

Tabela nr 10

LICZBA KORZYSTAJĄCYCH ZE ŚWIADCZEŃ POMOCY SPOŁECZNEJ W LATACH 2001 - 2006

WYSZCZEGÓLNIENIE	LATA					
	2001	2002	2003	2004	2005	2006
Liczba rodzin korzystających z pomocy społecznej ogółem	11.498	12.004	12.526	10.753	11.293	11.915
Liczba osób korzystających z pomocy społecznej ogółem	13.582	14.024	14.927	16.553	21.921	22.133
- /liczba osób w rodzinach/	31.316	33.338	34.465	29.766	29.211	29.797
w tym:						
1. W ramach zadań własnych	11.549	12.935	13.270	16.287	21.327	21.946
- /liczba osób w rodzinach/	25.970	28.430	29.695	29.267	29.111	29.566
2. W ramach zadań zleconych	5.322	7.406	4.858	2.360	1.393	1.430
- /liczba osób w rodzinach/	15.707	21.384	14.233	6.148	2.235	2.407
Udział zadań zleconych w liczbie osób ogółem w %	39,2	52,8	38,4	21,9	12,3	12

Wysokość środków przeznaczanych na realizację zadań z zakresu pomocy społecznej w okresie 2001 – 2006 była zmienna (tabela nr 11). W latach 2001 – 2002 ich ilość

sukcesywnie wzrastała, w okresie 2003 – 2004 odnotowano znaczne ich zmniejszenie, zaś w latach 2005 – 2006 odnotowujemy ich kolejny wzrost. Mimo, że w ostatnich dwóch latach środki na pomoc społeczną zostały zwiększone, to jednak nadal ich wysokość nie jest adekwatna do istniejących potrzeb. Spowodowane jest to między innymi stałym wzrostem liczby klientów Miejskiego Ośrodka Pomocy Społecznej, którzy znajdują się w trudnej sytuacji materialnej, głównie z powodu bezrobocia jednej lub więcej osób w rodzinie.

Tabela nr 11

**DYNAMIKA WZROSTU LICZBY RODZIN KORZYSTAJĄCYCH Z POMOCY
SPOŁECZNEJ ORAZ KOSZTÓW ŚWIADCZEŃ W LATACH 2001 – 2006**

LATA	LICZBA RODZIN		%	KWOTA ŚWIADCZEŃ W ZŁOTYCH		%
	W ROKU	PRZYROST DO ROKU POPZEDNIEGO		W ROKU	PRZYROST DO ROKU POPZEDNIEGO	
2001	11.498	1.090	110,5	24.252.954	3.005.975	114,1
2002	12.004	506	104,4	25.695.343	1.442.389	105,9
2003	12.526	522	104,4	25.597.977	- 97.366	99,6
2004	10.753	- 1.773	85,9	18.526.029	- 7.071.948	72,4
2005	11.293	540	105	21.452.374	2.926.345	115,8
2006	11.915	622	105,5	22.806.417	1.354.043	106,3

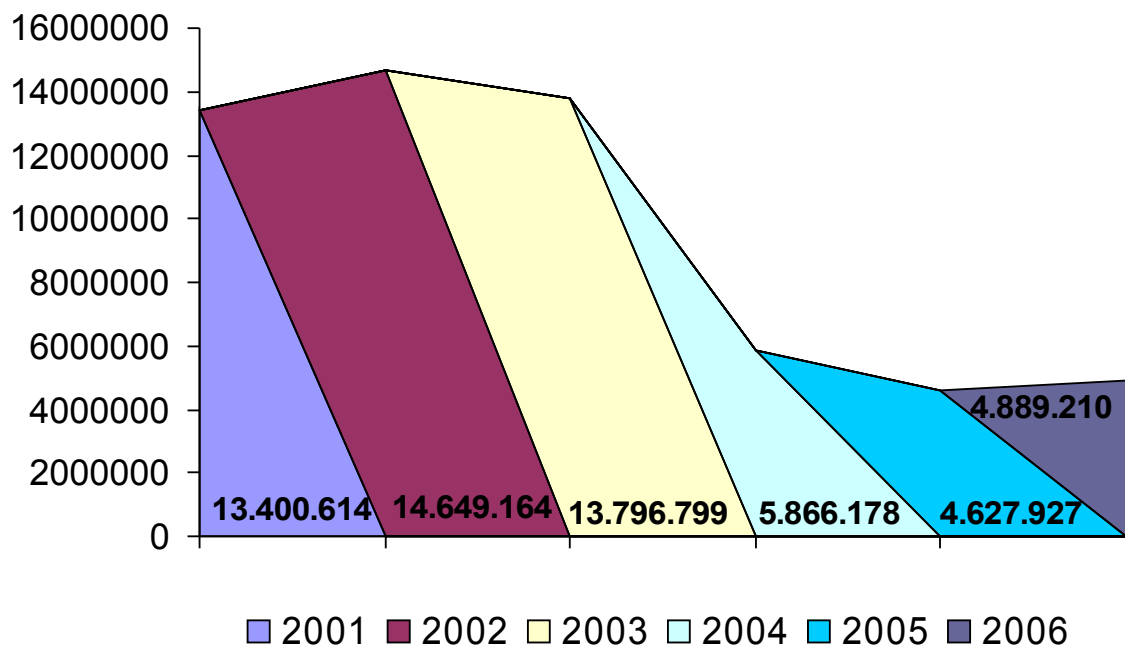
Tabela nr 12

KOSZT ŚWIADCZEŃ POMOCY SPOŁECZNEJ

WYSZCZEGÓLNIENIE	LATA					
	2001	2002	2003	2004	2005	2006
Koszt świadczeń pomocy społecznej ogółem w zł	24.252.954	25.695.343	25.597.977	18.526.029	21.452.374	22.806.417
w tym:						
1. w ramach zadań własnych	10.852.340	11.046.179	11.801.178	12.659.851	16.824.447	17.917.207
2. w ramach zadań zleconych	13.400.614	14.649.164	13.796.799	5.866.178	4.627.927	4.889.210
W tym: świadczenia obowiązkowe udział w %	12.045.649 89,9	13.150.093 89,8	13.161.713 95,4	5.537.678 94,4	4.277.374 92,4	4.526.902 92,6
Udział zadań zleconych w koszcie świadczeń ogółem w %	55,2	57,0	53,9	31,7	21,6	21,4

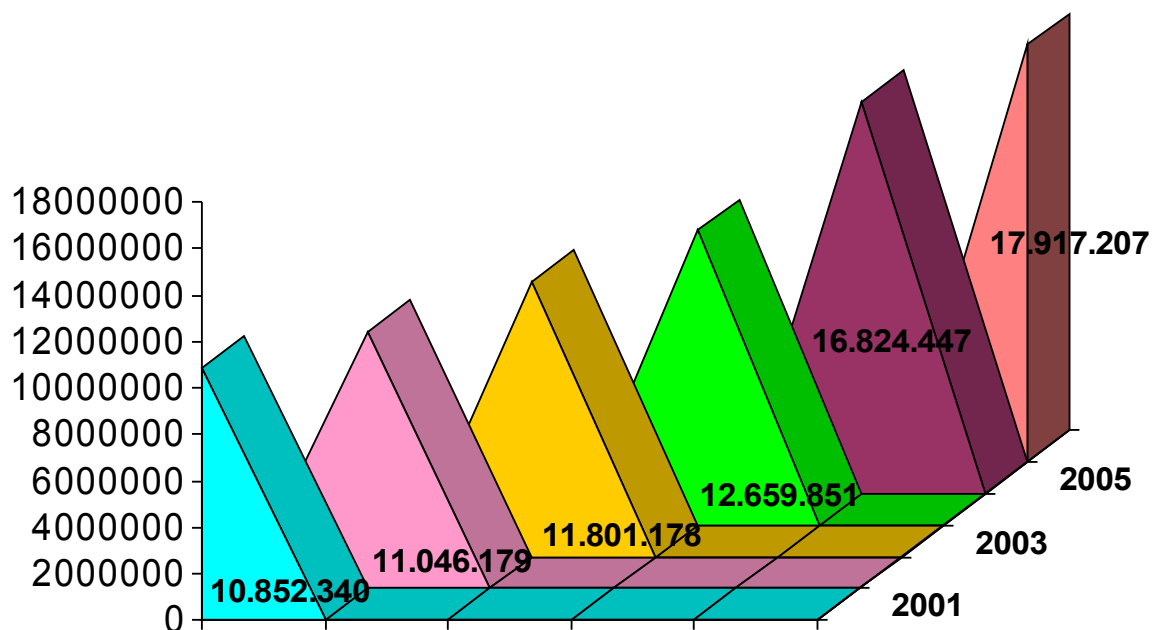
Wykres nr 2

ŚRODKI PRZEZNACZONE NA REALIZACJĘ ZADAŃ ZLECONYCH



Wykres nr 3

DYNAMIKA WZROSTU ŚRODKÓW NA REALIZACJĘ ZADAŃ WŁASNYCH



Jeśli chodzi o udział środków na zadania własne i zlecone w okresie 2001 – 2006 następowały znaczne zmiany (tabela nr 12). Środki na zadania zlecone są systematycznie obniżane, w stosunku do roku 2001 zostały one zmniejszone o ponad 60% (wykres nr 2). Wzrasta natomiast udział środków na zadania własne co jest spowodowane tym, że zgodnie z ustawą o pomocy społecznej coraz więcej zadań pomocy społecznej staje się zadaniem własnym gminy. Najbardziej znaczący wzrost środków na realizację zadań własnych gminy miał miejsce w roku 2005. Należy jednak w tym miejscu zaznaczyć, że środki te nie pochodzą w pełni ze środków własnych gminy, albowiem znaczna ich część pochodzi z dotacji Wojewody. **W roku 2006 ta dotacja wynosiła łącznie 15.074.204, 84 zł**, w tym: 9.874.204,84 zł na realizację zasiłków okresowych i 5.200.000 zł na posiłek dla potrzebujących.

Zwiększenie ilości świadczeń w ramach zadań własnych nie pozostało bez wpływu na ilość klientów objętych pomocą w ramach zadań własnych i zleconych na korzyść tych pierwszych (wykres nr 4, tabela nr 14). Liczba osób objętych świadczeniami w ramach zadań własnych systematycznie rośnie i w porównaniu z rokiem 2001 zwiększyła się ona niemal dwukrotnie, szczegółowo ilustruje to tabela nr 10 i wykres nr 4. Jeśli chodzi o klientów korzystających z pomocy w ramach zadań zleconych to ich liczba wzrastała w okresie 2001 – 2002, natomiast od 2002 roku stale maleje. Taka sytuacja spowodowana jest przesunięciem części zadań do systemu świadczeń rodzinnych oraz ubezpieczeń społecznych, a także zmianą kwalifikacji z zadań zleconych na zadania własne (tabela nr 134). W ramach zadań zleconych realizowane są głównie świadczenia o charakterze obligatoryjnym (w szczególności są to zasiłki stałe), ich udział w ogólnej liczbie świadczeń o charakterze zleconym kształtował się na poziomie 97%.

Wykres nr 4

KLIENCI OBJĘCI POMOCĄ W RAMACH ZADAŃ WŁASNYCH I ZLECONYCH W LATACH 2000 – 2005

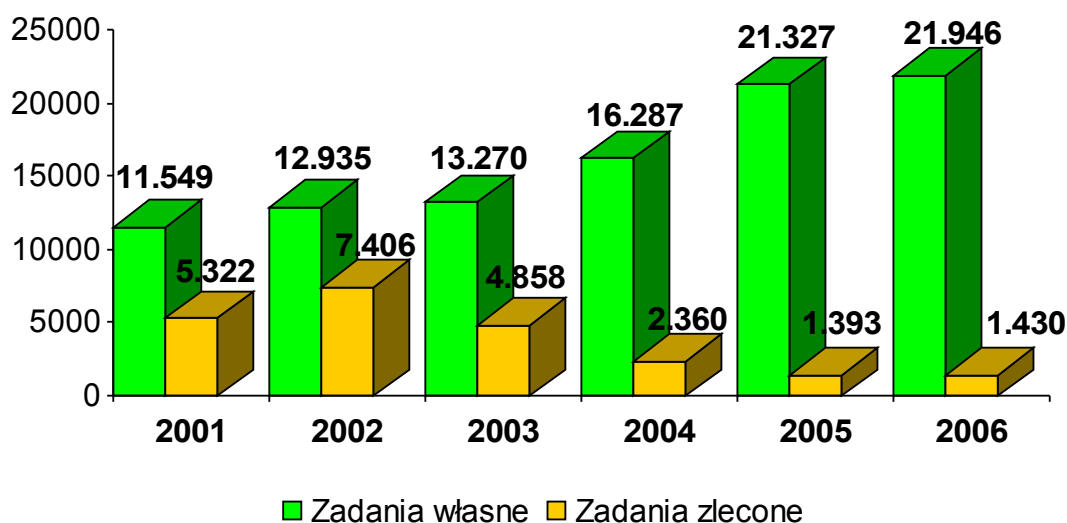


Tabela nr 13

WYBRANE ŚWIADCZENIA POMOCY SPOŁECZNEJ REALIZOWANE PRZEZ MOPS W RAMACH ZADAŃ ZLECONYCH W LATACH 2001 – 2006

ŚWIADCZENIA	2001		2002		2003		2004		2005		2006	
	Liczba osób	Kwota w złotych	Liczba osób	Kwota w złotych	Liczba osób	Kwota w złotych	Liczba osób	Kwota w złotych	Liczba osób	Kwota w złotych	Liczba osób	Kwota w złotych
Renta socjalna	873	3.709.833	1.075	4.568.944	1.267	4.187.951	od 2003 roku realizowane przez ZUS					
Zasiłki stałe	508	2.060.167	633	2.431.851	611	2.492.681	483	784.355	zadanie od września 2004 roku przeszło do systemu świadczeń rodzinnych			
Zasiłki stałe wyrównawcze (od 2004 – stałe)	774	2.190.337	885	2.707.816	1.101	3.380.649	1.224	3.828.919	1.359	4.277.374	1.387	4.526.902
Zasiłki okresowe gwarantowane	298	1.002.149	292	1.070.261	235	784.256	393	215.147	zadanie od września 2004 roku przeszło do systemu świadczeń rodzinnych			
Zasiłki okresowe	2.102	1.352.855	4.230	1.477.071	966	635.086	od 2004 roku jest to zadanie własne gminy					
Ochrona macierzyństwa	716	663.038	688	836.886	778	917.647	369	421.462	pomoc zniesiona w 2004 roku po wprowadzeniu systemu świadczeń rodzinnych			
Inne	8	4.100	6	930	-	-	-	-	-	-	-	-
Ubezpieczenia społeczne	729	1.717.507	779	984.000	732	923.052	561	287.794	zadanie od września 2004 roku przeszło do systemu świadczeń rodzinnych			
Ubezpieczenia zdrowotne	2.453	700.630	2.458	549.406	1.759	475.436		328.500	1.080	350.553	936	290.291
Zasiłki rodzinne	228	133.166	258	179.057	285	190.565	182	51.470	zadania od września 2004 roku przeszło do systemu świadczeń rodzinnych			
Zasiłki pielęgnacyjne	542	722.802	689	934.920	795	984.083	161	89.514				

Tabela nr 14

ŚWIADCZENIA POMOCY SPOŁECZNEJ REALIZOWANE PRZEZ MOPS W RAMACH ZADAŃ WŁASNYCH W LATACH 2001 – 2006

ŚWIADCZENIA	2001		2002		2003		2004		2005		2006	
	Liczba osób	Kwota w złotych	Liczba osób	Kwota w złotych	Liczba osób	Kwota w złotych	Liczba osób	Kwota w złotych	Liczba osób	Kwota w złotych	Liczba osób	Kwota w złotych
Usługi opiekuńcze	511	2.636.548	525	2.504.036	533	3.002.302	515	2.988.979	535	2.348.574	551	2.804.619
Zasiłki celowe	8.732	6.054.879	9.140	5.730.457	9.625	6.005.060	9.871	5.433.738	17.432	7.244.978	18.929	7.645.167
Pomoc państwa w zakresie dożywiania*	-	-	-	-	-	-	-	-	-	-	19.621	7.224.556**
Posiłki dla dorosłych	800	504.940	990	736.172	1.050	557.025	390	389.450	489	402.172	Od 2006 roku pomoc w tej formie jest realizowana w ramach wieloletniego programu państwa w zakresie dożywiania	
Posiłki dla dzieci	4.088	1.129.108	4.950	1.538.063	5.600	1.697.811	5.600	1.918.404	4.595	1.821.600		
Sprawienie pogrzebu	23	24.580	34	42.267	32	42.429	24	32.083	35	54.367	46	72.463
Zasiłki okresowe	w latach 2001 – 2003 było to zadanie zlecone						4.967	1.591.170	9.468	8.234.665	10.684	9.874.205
Inne	329	63.595	20	7.041	-	-	-	-	-	-	-	-
Schronienie	202	438.692	272	459.950	317	496.551	376	499.278	306	522.467	360	561.843

* w punkcie pomoc państwa w zakresie dożywiania mieszczą się zasiłki celowe na dożywianie w kwocie 60 zł miesięcznie na osobę, posiłki dla dzieci w szkołach i świetlicach oraz posiłki dla dorosłych

** na środki wydatkowane składają się: dotacja Wojewody w kwocie 5.200.000 zł, środki własne gminy w kwocie 2.024.556 zł, w tym środki z funduszu alkoholowego w kwocie 299.964 zł.

Tabela nr 15

ŚREDNIA WYSOKOŚĆ I ŚREDNIA CZĘSTOTLIWOŚĆ NIEKTÓRYCH ZASIŁKÓW W LATACH 2001 – 2006

Wyszczególnienie	ZASIŁKI CELOWE		ZASIŁKI OKRESOWE	
	Średnia częstotliwość	Średnia wysokość zasiłku w złotych	Średnia częstotliwość	Średnia wysokość zasiłku w złotych
2001	6,5 miesiąca	106,00	2,2 miesiąca	290,00
2002	6,5 miesiąca	96,30	1,9 miesiąca	185,78
2003	7,8 miesiąca	80,00	2,5 miesiąca	257,50
2004	7,5 miesiąca	73,00	3,9 miesiąca	81,30
2005	6,4 miesiąca	113, 00 na rodzinę 65,00 na osobę	7,2 miesiąca	126,00 na rodzinę 121 zł na osobę
2006	5,3 miesiąca	135, 00 na rodzinę 76,00 na osobę	5,9 miesiąca	160,00 na rodzinę 156,00 na osobę

W roku 2006, podobnie jak w poprzednim, pomoc w formie zasiłków okresowych była realizowana przez cały rok – świadczenie to było wypłacane ze średnią częstotliwością przez 5,9 miesiąca. Należy przy tym zaznaczyć, że od 2004 roku zasiłek okresowy jest świadczeniem obligatoryjnym i stał się zadaniem własnym gminy. Jednak ze względu na ograniczone możliwości finansowe gminy zasiłek ten jest wypłacany w najniższej, przewidzianej ustawą kwocie, na pokrycie której środki przekazuje Wojewoda. W porównaniu do roku 2005 średnia wysokość zasiłku okresowego wzrosła ze 126 zł do 160 zł na rodzinę. Z pomocy w tej formie skorzystało łącznie 10.684 osoby i było to o ponad 1.200 osób więcej niż w roku 2005 (tabela nr 14).

Jeśli chodzi o częstotliwość wypłaty zasiłków celowych zmniejszyła się ona nieznacznie w porównaniu z rokiem poprzednim, nadal jednak jest to świadczenie wypłacane przez długi okres czasu, bo przez 5,3 miesiąca (tabela nr 15). Jego średnia wysokość była wyższa niż w latach poprzednich i wynosiła 135 zł na rodzinę. W roku 2006 z pomocy w formie zasiłków celowych skorzystało łącznie 18.929 osób, czyli o około 1.500 osób więcej niż w roku 2005. W tym miejscu należy zaznaczyć, że duża liczba osób korzystających z zasiłków celowych jest wynikiem realizacji pomocy w formie zasiłku celowego na posiłek dla potrzebujących, który jest świadczeniem skierowanym bezpośrednio do poszczególnych osób. Należy przy tym zaznaczyć, że środki na realizację tego zadania w około 80% pochodziły z dotacji Wojewody.

Jeśli chodzi o zadania powiatowe skierowane do rodzin zastępczych i usamodzielniających się wychowanków opuszczających rodziny zastępcze i placówki opiekuńczo - wychowawcze, są one realizowane od roku 1999. Od roku 2002 liczba dzieci w rodzinach zastępczych kształtuje się następująco (tabela nr 16):

- w 2002 roku w 226 rodzinach przebywało 329 dzieci,
- w 2003 roku w 230 rodzinach przebywało 349 dzieci,
- w 2004 roku w 241 rodzinach przebywało 331 dzieci,
- w 2005 roku w 244 rodzinach przebywało 383 dzieci,
- w 2006 roku w 240 rodzinach przebywało 414 dzieci.

Generalnie w latach 2002 – 2006 obserwujemy stały wzrost liczby dzieci umieszczanych w rodzinach zastępczych, wyjątkiem jest jedynie rok 2004, kiedy odnotowujemy niewielki spadek tej liczby. Przyczyną takiego stanu rzeczy jest wzrastająca dysfunkcjonalność rodzin, będąca najczęściej wynikiem długotrwałego bezrobocia, alkoholizmu, czy też niezaradności rodziców w sprawach opiekuńczo – wychowawczych.

Tabela nr 16

ŚWIADCZENIA NA RZECZ RODZIN ZASTĘPCZYCH I DZIECI W LATACH 2001 – 2006

ŚWIADCZENIA	2001		2002		2003		2004		2005		2006	
	Liczba osób	Kwota w złotych	Liczba osób	Kwota w złotych	Liczba osób	Kwota w złotych	Liczba osób	Kwota w złotych	Liczba osób	Kwota w złotych	Liczba osób	Kwota w złotych
ZADANIA WŁASNE POWIATU												
Placówki opiekuńczo – wychowawcze												
Usamodzielnienia	46	124.333	31	162.761	24	116.712	11	53.493	8	32.420	11	56.943
Kontynuacja nauki	36	79.007	46	205.678	65	290.362	74	329.673	81	328.017	78	308.718,42
Rodziny zastępcze spokrewnione												
Zasiłki pieniężne	180	1.028.144	272	1.698.117	279	1.772.896	282	1.958.559	271	1.963.117	285	1.944.602
Zagospodarowanie	39	70.334	50	84.959	48	97.876	34	63.219	3	6.484	26	34.425
Rodziny zastępcze niespokrewnione + pogotowia												
Zasiłki pieniężne	112	864.397	57	427.223	70	562.548	115	703.256	122	922.146	144	1.112.400,98
Zagospodarowanie	18	28.850	12	21.340	29	48.792	52	69.865	7	11.671	61	103.771
Rodziny zastępcze												
Usamodzielnienia	92	374.109	52	224.506	30	137.785	9	35.662	3	11.347	3	11.399
Kontynuacja nauki	118	535.606	120	641.217	153	743.900	153	741.784	135	672.827	160	656.000,77
Rodziny zastępcze i placówki												
Wyprawki rzeczowe	128	516.038	92	401.081	56	261.460	40	144.993	53	245.129	53	199.997,48

Realizację zadań związanych z rehabilitacją zawodową i społeczną osób niepełnosprawnych, finansowanych przez Państwowy Fundusz Rehabilitacji Osób Niepełnosprawnych w okresie 2001 – 2006 ilustrują tabele od 17 do 25.

REHABILITACJA ZAWODOWA

Tabela nr 17

TWORZENIE STANOWISK PRACY DLA OSÓB NIEPEŁNOSPRAWNYCH ZE ŚRODKÓW PFRON W LATACH 2001 – 2006

WYSZCZEGÓLNIENIE	2001	2002	2003	2004	2005	2006
Ilość złożonych wniosków	37	33	-	-	-	-
Ilość zawartych umów	26	28	-	-	-	-
Ilość utworzonych miejsc pracy	69	84	-	-	-	-
Kwota wypłacona w zł	1.356.411	1.652.230	-	-	-	-

W latach 2000 – 2002 następuje stały wzrost środków przeznaczanych na tworzenie stanowisk pracy dla osób niepełnosprawnych. W porównaniu do roku 2000 środki wzrosły o około 700.000 zł, dzięki temu w roku 2002 utworzono o ponad 30% (20 stanowisk) więcej stanowisk niż w roku 2000.

W związku ze zmianą ustawy o rehabilitacji zawodowej i społecznej oraz zatrudnianiu osób niepełnosprawnych w latach 2003 – 2006 żaden pracodawca nie złożył wniosku o wyższe dofinansowanie.

Tabela nr 18

REFUNDACJA WYNAGRODZEŃ DLA OSÓB NIEPEŁNOSPRAWNYCH

WYSZCZEGÓLNIENIE	2001	2002	2003	2004	2005	2006
Ilość osób za które jest refundowane wynagrodzenie	412	327	219	150	78	-
Kwota wypłacona w zł	2.144.371	1.568.636	1.024.608	666.523	254.873	-

Środki na refundację wynagrodzeń od roku 2001 ulegają stałemu obniżeniu. Przyczyną takiego stanu rzeczy jest zmniejszająca się liczba osób niepełnosprawnych, za które refundowane było wynagrodzenie oraz przerwami w zatrudnieniu i przebywaniu osób niepełnosprawnych na zasiłkach chorobowych wypłacanych przez ZUS. Ponadto środki ulegają zmniejszeniu w związku z zakończeniem refundacji wynagrodzeń.

Tabela nr 19

**POŻYCZKI NA ROZPOCZĘCIE DZIAŁALNOŚCI GOSPODARCZEJ LUB ROLNICZEJ
W LATACH 2001 – 2006**

WYSZCZEGÓLNIENIE	2001	2002	2003	2004	2005	2006
Liczba złożonych wniosków	15	9	15	8	7	5
Liczba zawartych umów	11	8	10	6	5	2
Kwota wypłaconych pożyczek	220.000	195.000	337.000	236.000	200.000	60.000

Tabela nr 20

**FINANSOWANIE KOSZTÓW SZKOLEŃ OSÓB NIEPEŁNOSPRAWNYCH
W LATACH 2001 – 2006**

WYSZCZEGÓLNIENIE	2001	2002	2003	2004	2005	2006
Ilość osób	35	43	69	107	69	62
Kwota wypłacona w zł	42.971	45.000	55.000	74.360	59.820	53.362

Tabela nr 21

**DOFINANSOWANIE DO OPROCENTOWANIA ZACIĄGNIĘTEGO KREDYTU
BANKOWEGO PRZEZ OSOBY NIEPEŁNOSPRAWNE**

WYSZCZEGÓLNIENIE	2001	2002	2003	2004	2005	2006
Liczba złożonych wniosków	-	1	2	-	-	-
Liczba zawartych umów	-	1	1	-	-	-
Kwota wypłaconych dofinansowań w złotych	-	492,52	411,21	-	-	-
Zobowiązania dotyczące umowy zawartej w roku 2002	-	-	56,62	-	-	-

REHABILITACJA SPOŁECZNA

DOFINANSOWANIE TURNUSÓW REHABILITACYJNYCH

W latach 2000 – 2006 (tabela nr 24) systematycznie wzrastała liczba osób, które ubiegają się o dofinansowanie do turnusów rehabilitacyjnych – z 621 w roku 2000 do 2.080 w roku 2006. W tym okresie wzrastała też liczba przyznanych dofinansowań, co oczywiście było możliwe dzięki zwiększonym środkom. Wyjątek stanowi jedynie rok 2002, kiedy środki w porównaniu z rokiem 2001 zostały zmniejszone o około 150 tysięcy zł, dlatego też dofinansowanie do turnusów otrzymało jedynie 256 osób.

Tabela nr 22

**DOFINANSOWANIE KOSZTÓW DZIAŁANIA WARSZTATÓW TERAPII ZAJĘCIOWEJ
W LATACH 2001 – 2006**

WYSZCZEGÓLNIENIE	2001	2002	2003	2004	2005	2006
Liczba warsztatów	2	2	2	2	2	3
Kwota dofinansowania w złotych	729.765	767.800	775.409	804.674	804.840	1.436.923

Od kilku lat na terenie Radomia funkcjonowały dwa warsztaty terapii zajęciowej, zaś środki na ich utrzymanie co prawda z roku na rok wzrastały, jednak w bardzo niewielkim zakresie: w okresie 2000 – 2001 wzrosły o 12,5%, w roku 2002 jedynie o 5%, w 2003 o 1%, w roku 2004 – około 4%, zaś w roku 2005 jedynie o 0,1%. W roku 2006 rozszerzono działalność istniejącego już Warsztatu Terapii Zajęciowej przy Stowarzyszeniu Pomocy Dzieciom Niewidomym i Niedowidzącym „Nadzieja” o 15 uczestników. Od 1 września ich liczba wynosi 40 osoby. Na uwagę zasługuje fakt, że władze dostrzegając problemy osób niepełnosprawnych podjęły decyzję o powołaniu kolejnych dwóch Warsztatów: przy Polskim Związku Niewidomych oraz Stowarzyszeniu Sportu i Rehabilitacji Osób Niepełnosprawnych „Start”, na których utworzenie przekazano ze środków PFRON kwotę 713.466, 60 zł.

Tabela nr 23

DOFINANSOWANIE DO TURNUSÓW REHABILITACYJNYCH W LATACH 2001 – 2006

WYSZCZEGÓLNIENIE	2001			2002			2003			2004			2005			2006		
	razem	dorośli	dzieci	razem	dorośli	dzieci	razem	dorośli	dzieci	razem	dorośli	dzieci	razem	dorośli	dzieci	razem	dorośli	dzieci
Liczba złożonych wniosków	671	481	186	708	507	201	851	634	217	921	743	178	1.256	1.052	204	2.080	1.747	333
Liczba przyznanych dofinansowań do turnusu	457	335	122	256	119	137	643	479	164	704	584	120	1.029	875	154	1.568	1.317	251
Kwota przyznanego dofinansowania	347.335	244.249	103.086	198.362	75.918	122.444	487.191	342.360	144.831	538.229,72	409.749	128.550,72	808.517,70	641.930,70	166.587	1.224.153	1.028.288	195.865

Tabela nr 24

DOFINANSOWANIE ZAOPATRZENIA W SPRZĘT REHABILITACYJNY, PRZEDMIOTY ORTOPEDYCZNE I ŚRODKI POMOCNICZE

WYSZCZEGÓLNIENIE	2001			2002			2003			2004			2005			2006		
	razem	dorośli	dzieci	razem	dorośli	dzieci	razem	dorośli	dzieci	razem	dorośli	dzieci	razem	dorośli	dzieci	razem	dorośli	dzieci
Liczba złożonych wniosków	482	367	115	605	392	213	1.125	821	304	1.575	1.251	324	1.945	1.589	356	1.937	1.472	465
Liczba zrealizowanych wniosków	301	223	78	536	337	199	991	727	264	1.446	1.163	283	1.793	1.469	324	1.784	1.466	318
Kwota wydatkowanych środków finansowych w złotych	121.319	77.044	44.275	231.257	151.568	79.689	571.655	409.634	162.021	850.431,68	687.846,91	162.584,77	1.160.597,68	931.206,25	229.391,43	1.336.160	1.019.532	316.628

Tabela nr 25

DOFINANSOWANIE DO LIKWIDACJI BARIER W LATACH 2000 – 2005

WYSZCZEGÓLNIENIE	2001			2002			2003			2004			2005			2006		
	razem	dorośli	dzieci	razem	dorośli	dzieci	razem	dorośli	dzieci	razem	dorośli	dzieci	razem	dorośli	dzieci	razem	dorośli	dzieci
LIKWIDACJA BARIER W KOMUNIKOWANIU SIĘ																		
Liczba złożonych wniosków	263	223	40	195	156	39	497	446	51	432	315	117	368	286	82	296	215	81
Liczba zrealizowanych wniosków	110	98	12	-	-	-	203	190	13	299	224	75	252	212	40	149	108	41
Kwota wydatkowanych środków finansowych w złotych	144.690,26	102.531,96	42.158,30	-	-	-	279.828	217.908	61.920	459.098,23	274.202,91	184.895,32	349.956,03	249.201,30	100.754,73	259.939	136.160	123.779
LIKWIDACJA BARIER ARCHITEKTONICZNYCH I TECHNICZNYCH																		
Liczba złożonych wniosków	55	43	12	35	25	10	97	80	17	143	125	18	175	167	8	166	154	12
Liczba zrealizowanych wniosków	13	11	2	-	-	-	105	89	16	109	93	16	138	133	5	83	77	6
Kwota wydatkowanych środków finansowych w złotych	93.945,79	74.975,06	18.970,73	-	-	-	587.352	434.225	153.127	489.849,11	397.094,15	92.754,96	539.686,46	517.610	22.076,46	400.000	373.522	26.478

Środki na realizację dofinansowań do zakupu przedmiotów ortopedycznych, środków pomocniczych i leczniczych środków technicznych w stosunku do roku 2001 wzrosły w roku 2006 o ponad 1.200.000 zł. Liczba składanych wniosków wzrasta z roku na rok, natomiast zmianie ulega liczba wniosków załatwionych pozytywnie:

- w roku 2001 – 62%
- w roku 2002 – 89%
- w roku 2003 – 88%
- w roku 2004 – 92%
- w roku 2005 – 95%
- w roku 2006 – 92%

Jeśli chodzi o dofinansowanie do likwidacji barier, ze względu na ograniczone środki, jedynie część złożonych wniosków została załatwiona pozytywnie (tabela nr 25):

- w roku 2001 na złożonych 318 wniosków zrealizowano 32,4% wszystkich wniosków (123 wnioski),
- w roku 2003 w likwidacji barier w komunikowaniu się zrealizowano 40,8% złożonych wniosków, zaś na likwidację barier architektonicznych zrealizowano 79,5% złożonych wniosków,
- w roku 2004 w likwidacji barier w komunikowaniu zrealizowano 69,2% złożonych wniosków, na likwidację barier architektonicznych 76,2% wniosków,
- w roku 2005 w likwidacji barier w komunikowaniu się zrealizowano 68,5% złożonych wniosków, zaś na likwidację barier architektonicznych – 78,9%,
- w roku 2006 w likwidacji barier w komunikowaniu się zrealizowano 50,3%, zaś na likwidację barier architektonicznych – 50,9%.

DODATKI MIESZKANIOWE

W okresie 2001 – 2002 odnotowujemy wzrost kwoty wypłacanych dodatków mieszkaniowych, w 2003 roku ma natomiast miejsce jej obniżenie. Od 2004 roku zaś kwota ta utrzymuje się na podobnym poziomie. Średnia wysokość świadczenia w omawianym okresie kształtowała się w granicach 131 – 148 zł. W latach 2001 – 2006 można zaobserwować widoczne zmiany w sposobie finansowania wypłat dodatków mieszkaniowych. Mimo, iż zapotrzebowanie na dotację celową na dofinansowanie wypłat dodatków mieszkaniowych wyliczane były zgodnie z określonym algorytmem to jednak dotacje otrzymywane na ten cel z budżetu państwa były coraz niższe. Zadanie to w coraz większym stopniu finansowała gmina, której udział w finansowaniu dodatków mieszkaniowych na przestrzeni lat 2001 – 2006 ilustruje tabela nr 26. Od stycznia 2004 roku wypłata dodatków mieszkaniowych jest zadaniem własnym gminy.

Tabela nr 26

DODATKI MIESZKANIOWE W LATACH 2001 – 2006

WYSZCZEGÓLNIENIE	2001	2002	2003	2004	2005	2006
Kwota wypłaconych dodatków mieszkaniowych w zł	9.404.089	12.303.855	11.310.692	12.399.998	12.399.887	12.499.948
Liczba wypłaconych dodatków mieszkaniowych	65.333	93.648	86.336	89.109	88.315	84.114
Średnia kwota dodatku w zł	143,94	131,38	131,00	139,20	140,00	148,00
Dotacja otrzymana w zł	3.178.162	2.639.800	3.687.108	-	-	-
Udział środków gminy w %	66,07	78,54	67,40	100	100	100
Ilość gospodarstw domowych, które otrzymały dodatki mieszkaniowe	7.800	8.473	8.700	8.974	8.785	8.329

Tabela nr 27

SZCZEGÓŁOWA ANALIZA DODATKÓW MIESZKANIOWYCH W LATACH 2001 – 2006

WYSZCZEGÓLNIENIE	2001	2002	2003	2004	2005	2006
Kwota wypłaconych dodatków mieszkaniowych w zł	9.404.089	12.303.855	11.310.692	12.399.999	12.399.887	12.499.948
w tym:						
- użytkownikom mieszkań w zasobach gminy	3.230.784	4.211.678	3.078.036	3.137.158	3.068.744	3.319.318
- użytkownikom mieszkań pozostałych	6.173.305	8.092.177	8.232.656	9.262.841	9.331.143	9.180.630
Liczba wypłaconych dodatków mieszkaniowych	65.333	93.648	86.336	89.109	88.315	84.114
w tym:						
- użytkownikom mieszkań w zasobach gminy	21.407	30.269	21.715	20.926	20.926	20.603
- użytkownikom mieszkań pozostałych	43.926	63.379	64.621	68.183	67.626	63.511
Średnia kwota zasiłku w zł	143,94	131,38	131,00	139,20	140,00	148,00
w tym:						
- użytkownikom mieszkań w zasobach gminy	150,92	139,14	141,75	149,92	148,00	161,00
- użytkownikom mieszkań pozostałych	140,54	127,68	127,40	135,85	143,00	157,00
Dotacja otrzymana w zł	3.178.162	2.639.800	3.687.108	-	-	-
Udział budżetu państwa w %	33,93	21,46	32,60	-	-	-
Udział środków gminy w %	66,07	78,54	67,40	100	100	100
Ilość gospodarstw domowych, które otrzymały dodatki mieszkaniowe	7.800	8.473	8.700	8.974	8.785	8.329
Ilość wydanych decyzji	13.707	14.894	15.312	15.924	15.257	14.771

ŚWIADCZENIA RODZINNE ORAZ SKŁADKI NA UBEZPIECZENIA EMERYTALNE I RENTOWE Z UBEZPIECZENIA SPOŁECZNEGO

Od 2004 roku Miejski Ośrodek Pomocy Społecznej, w imieniu Gminy, realizuje zadania przewidziane w ustawie o świadczeniach rodzinnych. W roku 2006 odnotowany został znaczny wzrost świadczeniobiorców oraz wydatków związanych z realizacją w/w ustawy (szczegółową analizę ilustruje tabela nr 28). W stosunku do roku 2004:

- ilość świadczeń w zakresie zasiłków rodzinnych zwiększyła się dwukrotnie: z 157.190 do 311.115, zaś łączna wysokość wydatków na ten cel wzrosła o ponad 3.400.000 zł,
- przypadku zasiłków pielęgnacyjnych nastąpił ponad czterokrotny wzrost zarówno jeśli chodzi o ilość świadczeń, jak i wydatki.,
- ilość świadczeń pielęgnacyjnych zwiększyła się o ponad 2.000, zaś wydatki o ponad 900.000 zł.

W przypadku zaliczki alimentacyjnej, która jest wypłacana od września 2005 roku, nastąpił w stosunku do 2005 roku ponad trzykrotny wzrost liczby świadczeń oraz wydatków.

Taka sytuacja jest wynikiem wdrażania III i ostatniego etapu tworzenia jednolitego systemu wsparcia dla rodzin wychowujących dzieci, kiedy ostatnia grupa osób uprawnionych do świadczeń rodzinnych zaczęła je pobierać w Ośrodku. Nowym świadczeniem, którego realizację rozpoczęto w roku 2006 jest jednorazowa zapomoga z tytułu urodzenia dziecka.

ANALIZA ŚWIADCZEŃ RODZINNYCH 2004 – 2005

RODZAJ ŚWIADCZENIA	2004			2005			2006		
	Ilość świadczeń	Łączny koszt	Średnia wysokość świadczenia	Ilość świadczeń	Łączny koszt	Średnia wysokość świadczenia	Ilość świadczeń	Łączny koszt	Średnia wysokość świadczenia
Zasiłek rodzinny	157.190	7.036.467	44,76	271.133	12.114.486	44,68	311.115	15.585.552	50,10
Dodatki do zasiłków rodzinnych	82.304	15.590.835	189,43	123.348	19.726.019	159,92	104.389	13.808.025	132,27
Zasiłki pielęgnacyjne	10.522	1.513.440	143,84	25.002	3.597.424	144,00	43.163	6.349.890	147,11
Świadczenia pielęgnacyjne	4.018	1.679.966	418,11	6.329	2.657.996	420,00	6.083	2.549.520	419,12
Zaliczka alimentacyjna	-	-	-	11.265	1.970.432	174,92	36.389	6.439.487	176,96
Składki na ubezpieczenia emerytalne i rentowe niektórych świadczeniobiorców		455.967		5.299	732.648	138,26	5.469	696.632	127,38
Jednorazowa zapomoga z tytułu urodzenia dziecka	-	-	-	-	-	-	2.157	2.157.000	1.000

10. ŹRÓDŁA FINANSOWANIA ZADAŃ REALIZOWANYCH PRZEZ MIEJSKI OŚRODEK POMOCY SPOŁECZNEJ

Wzrost liczby zadań realizowanych przez Miejski Ośrodek Pomocy Społecznej skutkuje zwiększeniem jego budżetu, który w 2006 roku wynosił około 118.000.000 zł, co stanowi ponad 20% budżetu gminy miasta Radomia. Należy jednak zaznaczyć, że środki wydatkowane przez Ośrodek jedynie w 1/3 pochodzą z budżetu miasta, zaś w 2/3 z budżetu państwa. Zadania realizowane przez MOPS są bowiem finansowane z trzech źródeł (szczegółową analizę ilustruje tabela nr 29):

- budżetu gminy,
- budżetu państwa,
- środków Państwowego Funduszu Rehabilitacji Osób Niepełnosprawnych.

ZADANIA WYKONYWANE PRZEZ MOPS I ŹRÓDŁA ICH FINANSOWANIA

ZADANIA	FINANSOWANIE ZE ŚRODKÓW WŁASNYCH W ZŁ	FINANSOWANE ZE ŚRODKÓW PAŃSTWA W ZŁ	RAZEM WYDATKI W ZŁ
ZADANIA WŁASNE GMINY			
Zasiłki i pomoc w naturze	8.043.002,00	9.874.205,00	17.917.207,00
Dodatki mieszkaniowe	12.499.948,00	-	12.499.948,00
Ośrodki wsparcia	634.124,00	-	634.124,00
Usługi opiekuńcze	270.000,00	-	270.000,00
Dożywianie	1.399.220,00	5.200.000,00	6.599.220,00
Prace społecznie użyteczne	499.997,00	-	499.997,00
Ośrodek Pomocy Społecznej	9.580.425,00	3.720.374,00	13.300.799,00
Pozostałe zadania własne	312.800,00	-	312.800,00
Łączna kwota wydatków	33.239.516,00	18.794.579,00	52.034.095,00
ZADANIA WŁASNE POWIATU			
Rodziny zastępcze	3.862.599,00	-	3.862.599,00
Pomoc dla dzieci	565.658,00	-	565.658,00
Pobyt w DPS poza Radomiem	502.472,00	-	502.472,00
Obsługa PFRON – u	312.937,00	-	312.937,00
Pozostałe zadania własne powiatu	100.933,00	30.000,00	130.933,00
Łączna kwota wydatków	5.344.599,00	30.000,00	5.374.599,00
ZADANIA ZLECONE			
Świadczenia rodzinne i zaliczka alimentacyjna	-	49.146.102,00	49.146.102,00
Zasiłki stałe	-	4.526.902,00	4.526.902,00
Składki zdrowotne	-	362.308,00	362.308,00
Ośrodek wsparcia - Środowiskowy Dom Samopomocy	-	355.906,00	355.906,00
Usługi opiekuńcze specjalistyczne	-	208.609,00	208.609,00
Zespół ds. orzekania o stopniu niepełnosprawności	-	286.164,00	286.164,00
Pozostałe zadania zleczone (w tym: uchodźcy, susza)	-	267.148,00	267.148,00
Łączna kwota wydatków	-	55.153.139,00	55.153.139,00
Fundusz celowy PFRON	-	5.391.241,00	5.391.241,00
Ogółem wydatki	38.584.115,00	79.368.959,00	117.953.074,00

11.PODSUMOWANIE

Rok 2006 był kolejnym trudnym rokiem dla Miejskiego Ośrodka Pomocy Społecznej i wymagał od pracowników zwiększonego wysiłku. Sytuacja taka jest wynikiem wzrostu ilości realizowanych przez Ośrodek zadań oraz wzrostu liczby obsługiwanych mieszkańców.

W sposób znaczący zwiększyła się liczba osób korzystających ze świadczeń rodzinnych oraz zaliczki alimentacyjnej. Wzrosła także w porównaniu do roku ubiegłego liczba środowisk uprawnionych do świadczeń z zakresu pomocy społecznej, co jest dowodem na to, że sytuacja radomskich rodzin jest trudna i nie uległa istotnej poprawie.

Tabela nr 30

WYDANYCH PRZEZ MOPS W ROKU 2006 DECYZJI I ROZSTRZYGNIEĆ

WYSZCZEGÓLNIENIE	ILOŚĆ DECYZJI LUB ROZSTRZYGNIEĆ
DECYZJE ADMINISTRACYJNE	
– świadczenia pomocy społecznej	115.121
– świadczenia rodzinne i zaliczki alimentacyjne	30.907
– dodatki mieszkaniowe	14.771
MIEJSKI ZESPÓŁ DS. ORZEKANIA O NIEPEŁNOSPRAWNOŚCI	
– orzeczenia o niepełnosprawności i stopniu niepełnosprawności	4.392
INNE ROZSTRZYGNIECIA	
– Dział Rehabilitacji Osób Niepełnosprawnych	4.637
– Skierowania do placówek opiekuńczo – wychowawczych	164
– Decyzje w sprawie mieszkań chronionych	15
– Zaświadczenia wydane przez DOM	6.860
RAZEM:	176.867

Za wzrostem liczby obsługiwanych przez Ośrodek osób idzie wzrost wydawanych i przyjmowanych wniosków, ilości przeprowadzanych przez pracowników socjalnych wywiadów oraz ilości wydanych decyzji i innych administracyjnych rozstrzygnięć. Zgodnie bowiem z kodeksem postępowania administracyjnego każda sprawa musi zostać zakończona wydaniem decyzji. W związku z tym ilość wydawanych decyzji i innych rozstrzygnięć zwiększa się z roku na roku; w 2006 roku Ośrodek wydał łącznie prawie 177 tysięcy (tabela nr 30). Należy zaznaczyć, że przy tak dużej ilości decyzji Ośrodek może pochwalić się niewielką ilością złożonych odwołań, co jest dowodem na właściwe prowadzenie postępowań administracyjnych przez pracowników MOPS. W roku 2006 złożonych zostało łącznie 1.176 odwołań, czyli odwołania dotyczyły 0,7% ogółu spraw. Z tej liczby 209 zostało rozpatrzone w pierwszej instancji, 483 zostało utrzymane w mocy przez

instancje nadrzędne, a jedynie 93 zostało uchylonych i przekazanych do ponownego rozpatrzenia (tabela nr 31).

Tabela nr 31

**LICZBA ODWOŁAŃ OD DECYZJI ADMINISTRACYJNYCH WYDAWANYCH PRZEZ
DYREKTORA MIEJSKIEGO OŚRODKA POMOCY SPOŁECZNEJ W ROKU 2006**

DZIAŁ / KOMÓRKA	ZŁOŻONYCH ODWOŁAŃ ŁĄCZNA LICZBA	W TRYBIE DS. 132 KPAROZSTRZYGNIECIA	ROZSTRZYGNIECIA ORGANU II INSTANCJI			
			DECYZJE UTRZYMANE W MOCY	DECYZJE UCHYLONE, Z CZEGO:		
				ORZECZONO CO DO ISTOTY	PRZEKAZANO SPRAWĘ DO PONOWNEGO ROZSTRZYGNIECIA	INSTANCJUMORZONO POSTĘPOWANIE I
DZIAŁ REALIZACJI POMOCY	205 (w tym sprawy w toku – 17)	43	105	4	32	4
DZIAŁ DODATKÓW MIESZKANIOWYCH	104 + 1 brak orzeczenia	21	59	15	9	0
DZIAŁ ŚWIADCZEŃ RODZINNYCH	347 (w tym 87 spraw w toku, 3 postanowienia wydane przez SKO, 6 odwołań po terminie)	75	94	31	43	8
DZIAŁ USŁUG OPIEKUŃCZYCH	35 (w tym 2 sprawy w toku)	10	9	3	9	2
DOMY DLA BEZDOMNYCH	-	-	-	-	-	-
ŚRODOWISKOWY DOM SAMOPOMOCY	-	-	-	-	-	-
ZESPÓŁ ds. ORZEKANIA O NIEPEŁNOSPRAWNOŚCI	485 (w tym sprawy w toku - 63)	60	216	116	0	30
RAZEM	1.176 w tym 169 sprawy w toku i 6 odwołań złożonych po terminie	209	483	169	93	44

Wysokość pomocy świadczonej na rzecz klientów uległa w roku 2005 pewnej poprawie. Wzrosła bowiem wysokość zasiłku celowego z kwoty 113 zł do 135 zł oraz zasiłku okresowego z kwoty 126 zł do kwoty 160 zł. Należy jednak pamiętać, że wzrost wysokości zasiłku celowego nie wynika ze zwiększonych przez gminę środków na ten cel, lecz jest

spowodowany realizacją programu „Posiłek dla potrzebujących”, który w 80% był finansowany przez Wojewodę.

Pomimo tego, że wysokość zasiłków z zakresu pomocy społecznej była w roku 2006 wyższa niż w latach poprzednich to świadczona pomoc jest nieadekwatna do potrzeb. Brak zatrudnienia, wysokie koszty utrzymania, bardzo niskie dochody klientów pomocy społecznej powodują, że około 13% mieszkańców Radomia pozostaje w trudnej sytuacji materialnej. Budzi to niezadowolenie tych osób, które swoje negatywne emocje wyładowują na pracownikach Ośrodka.

Taka sytuacja powoduje także to, że Ośrodek nie realizuje w pełni podstawowych celów pomocy społecznej, do których należy:

- zaspokajanie niezbędnych potrzeb życiowych osób i rodzin oraz umożliwienie im bytowania w warunkach odpowiadających godności człowieka,
- doprowadzanie do życiowego usamodzielnienia osób i rodzin, ich integracji ze środowiskiem,
- zapobieganie powstawaniu trudnych sytuacji życiowych.

Miejski Ośrodek Pomocy Społecznej od kilku już lat, stara się łagodzić sytuację osób i rodzin poprzez wdrażanie pozamaterialnych form pomocy – praca socjalna wobec indywidualnych osób i rodzin, praca poprzez grupę, aktywizowanie społeczności lokalnej, promowanie działalności wolontarystycznej. Ich głównym celem jest pomoc środowiskom wykluczonym społecznie oraz zapobieganie marginalizacji osób i rodzin, poprzez ich społeczne aktywizowanie, psychiczne wzmacnianie i mobilizowanie ich do podejmowania starań w celu poprawy swojej sytuacji. Działania te są prowadzone we współpracy z różnymi instytucjami i organizacjami, którym bliskie jest dobro mieszkańców naszego miasta. Należy jednak otwarcie powiedzieć, że same formy pomocy pozamaterialnej nie rozwiążą problemów, są one działaniem ważnym, ale jedynie wspomagającym, podtrzymującym. Osobom i rodzinom należy zapewnić środki na zaspokojenie podstawowych potrzeb bytowych lub stworzyć takie warunki, żeby środki te mogły zdobyć we własnym zakresie (poprawa sytuacji na rynku pracy). W innym przypadku staniemy się świadkami coraz szerszej pauperyzacji mieszkańców miasta, co z kolei może doprowadzić do dezintegracji rodzin, rozszerzenia się zjawisk patologicznych począwszy od wszelkich nałogów na przestępstwach skończywszy. Ponadto należy zaznaczyć, że rozwijanie form pomocy pozamaterialnej wymaga także ponoszenia określonych nakładów finansowych, związanych między innymi: z koniecznością zatrudnienia specjalistów, organizowaniem szkoleń, dojazdów na szkolenia, zabezpieczenia poczęstunku klientom uczestniczącym w zajęciach grup, kosztów tworzenia świetlic i ognisk dla dzieci, zabezpieczania wkładu własnego, który jest wymagany w realizacji różnego rodzaju projektów.