

**SPRAWOZDANIE  
Z DZIAŁALNOŚCI MOPS  
W RADOMIU  
W ROKU 2012 WRAZ Z POTRZEBAMI  
W ZAKRESIE POMOCY SPOŁECZNEJ**

*RADOM – kwiecień 2012*

SPIS TREŚCI	strona
Wprowadzenie	3
Zadania Pomocy Społecznej	5
Ogólne zasady dotyczące uprawnień do świadczeń z pomocy społecznej i formy świadczonej pomocy	8
Problemy i potrzeby klientów Ośrodka korzystających ze świadczeń pomocy społecznej w 2012 roku	10
Wykorzystanie środków finansowych oraz formy świadczeń pieniężnych i niepieniężnych z zakresu pomocy społecznej realizowane przez MOPS w 2012 roku	11
Realizacja projektów systemowych	35
Inne zadania zlecane do realizacji Ośrodkowi przez Gminę	37
Struktura organizacyjna MOPS	44
Analiza środków i świadczeń realizowanych przez Miejski Ośrodek Pomocy Społecznej w latach 2008 -2012	58
Źródła finansowania zadań realizowanych przez MOPS	70
Podsumowanie, potrzeby w zakresie pomocy społecznej	71

## WPROWADZENIE

Pomoc społeczna jako instytucja polityki społecznej państwa ma na celu umożliwienie osobom i rodzinom przezwyciężenie trudnych sytuacji życiowych, których nie są one w stanie pokonać przy wykorzystaniu własnych uprawnień, zasobów i możliwości. Do jej głównych zadań należy: wspieranie osób potrzebujących w wysiłkach zmierzających do zaspokojenia podstawowych potrzeb i umożliwienie im życia w godnych warunkach, oraz zapobieganie powstawaniu niekorzystnych sytuacji i doprowadzenie do życiowego usamodzielnienia osób i rodzin oraz ich integracji ze środowiskiem.

Za realizację odpowiednie są organy administracji rządowej i samorządowej, współpracujące na zasadach partnerstwa z organizacjami samorządowymi i pozarządowymi, Kościołem Katolickim, innymi kościołami, związkami wyznaniowymi oraz osobami fizycznymi i prawnymi. Na rzecz mieszkańców Radomia zadania z zakresy pomocy społecznej są realizowane przez Miejski Ośrodek Pomocy Społecznej, który został powołany uchwałą Rady Miejskiej nr 27/90 z dnia 26 lipca 1990 roku.

Podstawowym aktem prawnym w oparciu o który Ośrodek realizuje swoje zadania jest **ustawa z dnia 12 marca 2004 roku o pomocy społecznej** /tekst jednolity Dz.U. Nr 175 z 2009 roku, poz 1362, z późniejszymi zmianami/, która określa zadania , formy świadczeń i zasady ich przyznawania. Innymi obowiązującymi aktami prawnymi są:

- ustawa z dnia 27 sierpnia 1997 roku o rehabilitacji zawodowej i społecznej oraz zatrudnianiu osób niepełnosprawnych / Dz.U. z 2011 roku nr 127, poz.721, z późniejszymi zmianami/;
- ustawa z dnia 27 sierpnia 2004 roku o świadczeniach opieki zdrowotnej finansowych ze środków publicznych /tekst jednolity Dz. U. Z 2008 roku nr 164, poz 1027, z późniejszymi zmianami/
- ustawa z dnia 13 października 1998 roku o systemie ubezpieczeń społecznych /tekst jednolity Dz.U. Z 2009 roku nr.205, poz 1585 z późniejszymi zmianami/
- ustawa z dnia 19 sierpnia 1994 o ochronie zdrowia psychicznego /Dz.U. z 2011 roku nr 231, poz . 1357 z późniejszymi zmianami/;
- ustawa z dnia 13 czerwca 2003 roku o cudzoziemcach /tekst jednolity Dz.U.z 2011 roku nr 43, poz. 1573 z późniejszymi zmianami/;
- ustawa z dnia 24 stycznia 1991 roku o kombatantach oraz niektórych osobach będących ofiarami represji wojennych i okresu powojennego /Dz.U. Z 2002 roku, nr 42, poz 371 z późniejszymi zmianami/,
- ustawa z dnia 29 lipca 2005 roku o przeciwdziałaniu przemocy w rodzinie /Dz.U. Z 2005 roku, nr 180, poz, 1493 z późniejszymi zmianami/;
- ustawa z dnia 13 czerwca 2003 roku o zatrudnieniu socjalnym /Dz.U z 2011 roku, nr 43, poz. 225 z późniejszymi zmianami./,
- ustawa z dnia 24 kwietnia 2003 roku o działalności pożytku publicznego i wolontariacie /tekst jednolity Dz.U. Z 2010 roku, nr 234, poz 1536 późniejszymi zmianami/.
- ustawa z dnia 29 grudnia 1995 roku o ustanowieniu programu wieloletniego „Pomoc państwa w zakresie dożywiania” /Dz.U z 2005 roku, nr 267, poz. 2259 z późniejszymi zmianami./
- ustawa z dnia 9 czerwca 2011 roku o wspieraniu rodziny i systemie pieczy zastępczej /Dz.U. z 2011 roku, nr 149, poz. 887 z późniejszymi zmianami/

**Poza realizacją zadań z zakresu pomocy społecznej. Miejski Ośrodek Pomocy Społecznej, na zlecenie Gminy realizuje także inne, poza pomocowe zadania, w tym:**

- **dodatki mieszkaniowe** od 1995 roku /ustawa z dnia 21 czerwca 2001 roku o dodatkach mieszkaniowych- Dz.U.z 2001 roku nr 71, poz 734 z późniejszymi zmianami/
- **świadczenia rodzinne** od 2004 roku /ustawa z dnia 28 listopada 2003 roku o świadczeniach rodzinnych -Dz.U. z 2006 roku nr 139, poz 992 z późniejszymi zmianami/
- **świadczenia z funduszu alimentacyjnego** od 1 października 2008 roku /ustawa z dnia 7 września 2007 roku o pomocy osobom uprawnionym do alimentów- tekst jednolity: Dz.U.z 2012 roku poz 1228 z późniejszymi zmianami/
- **prace społecznie użyteczne**, wynikające z ustawy z dnia 20 kwietnia 2004 roku o promocji zatrudnienia i instytucjach rynku pracy /Dz.U. Z 2008 roku nr 69, poz 415, z późniejszymi zmianami/.

## ZADANIA POMOCY SPOŁECZNEJ

Pomoc społeczna zgodnie z art 15 ustawy o pomocy społecznej, polega w szczególności na:

- przyznawaniu i wypłacaniu przewidzianych ustawą świadczeń,
- świadczeniu pracy socjalnej,
- prowadzeniu i rozwoju niezbędnej infrastruktury socjalnej,
- analizie i ocenie zjawisk rodzących zapotrzebowanie na świadczenie z pomocy społecznej,
- realizacji zadań wynikających z rozeznaczonych potrzeb społecznych,
- rozwijaniu nowych form pomocy społecznej i samopomocy w ramach zidentyfikowanych potrzeb

Szczegółowe zadania pomocy społecznej są wyszczególnione w art 17-20 ustawy o pomocy społecznej i należą do nich:

### **ZADANIA WŁASNE GMINY O CHARAKTERZE OBOWIĄZKOWYM – art 17. ust 1:**

- opracowanie i realizacja gminnej strategii rozwiązywania problemów społecznych ze szczególnym uwzględnieniem programów pomocy społecznej profilaktyki i rozwiązywania problemów alkoholowych i innych, których celem jest integracja osób i rodzin z grup szczególnego ryzyka,
- sporządzenie, zgodnie z art. 16a, oceny w zakresie pomocy społecznej,
- udzielanie schronienia , zapewnienie posiłku oraz niezbędnego ubrania osobom tego pozbawionym,
- przyznawanie i wypłacanie zasiłków okresowych,
- przyznawanie i wypłacanie zasiłków celowych,
- przyznawanie i wypłacanie zasiłków celowych na pokrycie wydatków powstałych w wyniku zdarzenia losowego,
- przyznawanie i wypłacanie zasiłków celowych na pokrycie wydatków na świadczenia zdrowotne osobom bezdomnym oraz innym osobom niemającym dochodu i możliwości uzyskania świadczeń na podstawie przepisów o powszechnym ubezpieczeniu w Narodowym Funduszu Zdrowia,
- przyznawanie zasiłków celowych w formie biletu kredytowanego,
- opłacanie składek na ubezpieczenia emerytalne i rentowe za osobę, która zrezygnuje z zatrudnienia z koniecznością sprawowania bezpośredniej , osobistej opieki nad długotrwale lub ciężko chorym członkiem rodziny oraz wspólnie zamieszkującymi matką, ojcem lub rodzeństwem,
- praca socjalne,
- organizowanie o świadczenie usług opiekuńczych, w specjalistycznych, w miejscu zamieszkania, z wyłączeniem specjalistycznych usług opiekuńczych dla osób z zaburzeniami psychicznymi,
- prowadzenie i zapewnienie miejsc w placówkach opiekuńczo- wychowawczych wsparcia dziennego lub mieszkań chronionych.
- Tworzenie gminnego systemu profilaktyki i opieki nad dzieckiem i rodziną,
- dożywianie dzieci,
- sprawianie pogrzebu, w tym osobom bezdomnym,
- kierowanie do domu pomocy społecznej i ponoszenie odpłatności za pobyt mieszkańca gminy w tym domu,
- pomoc osobom mającym trudności w przystosowaniu się do życia po zwolnieniu z zakładu karnego,
- sporządzanie sprawozdawczości oraz przekazywanie jej właściwemu wojewodzie, również w wersji elektronicznej, z zastosowaniem systemu informatycznego,

- tworzenie i utrzymanie ośrodka pomocy społecznej, w tym zapewnienie środków na wynagrodzenie pracowników.
- Przyznawanie i wypłacanie zasiłków stałych
- opłacanie składek na ubezpieczenie zdrowotne określonych we przepisach o powszechnym ubezpieczeniu w Narodowym Funduszu Zdrowia.

#### **ZADANIA WŁASNE GMINY – art 17 ust 2:**

- przyznawanie i wypłacanie zasiłków specjalnych celowych,
- przyznawanie i wypłacanie pomocy na ekonomiczne usamodzielnienie w formie zasiłków , pożyczek oraz pomocy w naturze,
- prowadzenie i zapewnienie miejsc w domach pomocy społecznej i ośrodkach wsparcia o zasięgu gminnym oraz kierowanie do nich osób wymagających opieki,
- podejmowanie innych zadań z zakresu pomocy społecznej wynikających z rozeznaczonych potrzeb gminy, w tym tworzenie i realizacja programów osłonowych,
- współpraca z powiatowym urzędem pracy w zakresie upowszechniania ofert pracy oraz informacji o wolnych miejscach pracy, upowszechniania informacji o usługach poradnictwa zawodowego i o szkoleniach.

#### **ZADANIA Z ZAKRESU ADMINISTRACJI RZĄDOWEJ ZLECONE GMINIE – art 18:**

- organizowanie i świadczenie specjalistycznych usług opiekuńczych w miejscu zamieszkania dla osób zaburzeniami psychicznymi,
- przyznawanie i wypłacanie zasiłków celowych na pokrycie wydatków związanych z klęską żywiołową lub ekologiczną,
- prowadzenie i rozwój infrastruktury środowiskowych domów samopomocy dla osób z zaburzeniami psychicznymi
- realizacja zadań wynikających z rządowych programów pomocy społecznej, mających na celu ochronę poziomu życia osób, rodzin i grup społecznych oraz rozwój specjalistycznego wsparcia,
- przyznawanie i wypłacanie zasiłków celowych, a także udzielanie schronienia, posiłku oraz niezbędnego ubrania cudzoziemcom , o których mowa w art 5a,
- przyznawanie i wypłacanie zasiłków celowych, a także udzielanie schronienia, posiłku i niezbędnego ubrania cudzoziemcom, którzy uzyskali zgodę na pobyt tolerowany na terytorium Rzeczypospolitej Polskiej,
- wypłacanie wynagrodzeń za sprawowanie opieki

Środki na realizację i obsługę zadań określonych w art 18 zapewnia budżet państwa.

#### **ZADANIA WŁASNE POWIATU- art 19:**

- opracowanie i realizacja powiatowej strategii rozwiązywania problemów społecznych, ze szczególnym uwzględnieniem programów pomocy społecznej, wspierania osób niepełnosprawnych i innych których celem jest integracja osób i rodzin z grup szczególnego ryzyka- po konsultacji z właściwymi terytorialnie gminami,
- prowadzenie specjalistycznego poradnictwa,
- przyznawanie pomocy pieniężnej na usamodzielnienie oraz kontynuowanie nauki osobom opuszczającym, domy pomocy społecznej dla dzieci i młodzieży niepełnosprawnych intelektualnie, domy dla matek z małoletnimi dziećmi i kobiet w ciąży, oraz schroniska dla nieletnich, zakłady poprawcze, specjalne ośrodki szkolno- wychowawcze, specjalne ośrodki wychowawcze, młodzieżowe ośrodki socjoterapii zapewniające całodobową opiekę lub

- młodzieżowe ośrodki wychowawcze,
- pomoc w integracji ze środowiskiem osób mających trudności w przystosowaniu się do życia, młodzieży opuszczającej domy pomocy społecznej dla dzieci i młodzieży niepełnosprawnych intelektualnie, domy dla matek z małoletnimi dziećmi i kobiet w ciąży, rodziny zastępcze oraz schroniska dla nieletnich, zakłady poprawcze, specjalne ośrodki szkolno-wychowawcze, specjalne ośrodki wychowawcze, młodzieżowe ośrodki socjoterapii zapewniające całodobową opiekę lub młodzieżowe ośrodki wychowawcze, mających braki w przystosowaniu się,
- pomoc cudzoziemcom, którzy uzyskali w Rzeczypospolitej Polskiej status uchodźcy lub ochronę uzupełniającą, mającym trudności w integracji ze środowiskiem,
- prowadzenie i rozwój infrastruktury domów pomocy społecznej o zasięgu ponadgminnym oraz umieszczenie w nich skierowanych osób,
- prowadzenie mieszkań chronionych dla osób z terenu więcej niż jednej gminy oraz powiatowych ośrodków wsparcia, w tym domów dla matek z małoletnimi dziećmi i kobiet w ciąży, z wyłączeniem środowiskowych domów samopomocy i innych ośrodków wsparcia dla osób z zaburzeniami psychicznymi,
- prowadzenie ośrodków interwencji kryzysowej,
- udzielanie informacji o prawach i uprawnieniach,
- szkolenie i doskonalenie zawodowe kadr pomocy społecznej z terenu powiatu
- doradztwo metodyczne dla kierowników i pracowników jednostek organizacyjnych pomocy społecznej z terenu powiatu
- podejmowanie innych działań wynikających z rozeznaczonych potrzeb, w tym tworzenie i realizacja programów osłonowych,
- sporządzanie sprawozdawczości oraz przekierowanie jej właściwemu wojewodzie, również w formie dokumentu elektronicznego z zastosowaniem systemu teleinformatycznego,
- sporządzanie bilansu potrzeb powiatu w zakresie pomocy społecznej, utworzenie i utrzymanie powiatowego centrum pomocy rodzinie, w tym zapewnienie środków na wynagrodzenie pracowników.

#### **ZADANIA Z ZAKRESU ADMINISTRACJI RZADOWEJ REALIZOWANE PRZEZ POWIAT -art 20:**

- pomoc cudzoziemcom, którzy uzyskali w Rzeczypospolitej Polskiej status uchodźcy lub ochronę uzupełniającą, w zakresie indywidualnego programu integracji, oraz opłacanie za te osoby składek na ubezpieczenie zdrowotne określonych w przepisach o powszechnym ubezpieczeniu w Narodowym Funduszu Zdrowia,
- prowadzenie i rozwój infrastruktury ośrodków wsparcia dla osób z zaburzeniami psychicznymi,
- realizacja zadań wynikających z rządowych programów pomocy społecznej, mających na celu ochronę poziomu życia osób, rodzin i grup społecznych oraz rozwój specjalistycznego wsparcia,
- udzielanie cudzoziemcom, o których mowa w art 5a, pomocy w zakresie interwencji kryzysowej,
- finansowanie pobytu w całodobowych placówkach opiekuńczo- wychowawczych oraz rodzinach zastępczych dzieciom cudzoziemców niewymienionych w art. 5a,
- realizacja zadań z dziedziny przysposobienia międzynarodowego dzieci, w tym zlecenie realizacji tych zadań podmiotom prowadzącym niepubliczne ośrodki adopcyjno-opiekuńcze wyznaczone przez ministra właściwego do spraw zabezpieczenia społecznego.

Środki na realizację i obsługę zadań określonych w art 20 zapewnia budżet państwa.

## OGÓLNE ZASADY DOTYCZĄCE UPRAWNIENÍ DO ŚWIADCZEŃ Z POMOCY SPOŁECZNEJ I FORMY ŚWIADCZONEJ POMOCY

Podstawowe zasady przyznawania świadczeń z zakresu pomocy społecznej określają artykuły 7 i 8 ustawy o pomocy społecznej. Zgodnie z nimi, prawo do świadczeń pieniężnych przysługuje:

- osobie samotnie gospodarującej, której dochód nie przekracza kwoty 542 zł.
- osobie w rodzinie, w której dochód na osobę nie przekracza kwoty 456 zł.
- rodzinie, której dochód nie przekracza sumy kwot kryterium dochodowego na osobę w rodzinie.

Przy jednoczesnym wystąpieniu co najmniej jednego z powodów wymienionych w art. 7 ustawy:

1. ubóstwa
2. sieroctwa,
3. bezdomności
4. bezrobocia,
5. niepełnosprawności,
6. długotrwałej lub ciężkiej choroby,
7. przemocy w rodzinie,
8. potrzeby ochrony ofiar handlu ludźmi,
9. potrzeby ochrony macierzyństwa lub wielodzietności,
10. bezradności w sprawach opiekuńczo- wychowawczych i prowadzenia gospodarstwa domowego, zwłaszcza w rodzinach niepełnych lub wielodzietnych,
11. trudności w integracji cudzoziemców, którzy uzyskali w Rzeczypospolitej Polskiej status uchodźcy lub ochronę uzupełniającą,
12. trudności w przystosowaniu do życia po zwolnieniu z zakładu karnego,
13. alkoholizmu lub narkomanii
14. zdarzenia losowego i sytuacji kryzysowej,
15. klęski żywiołowej lub ekologicznej.

W ustawie jasno został określony katalog świadczeń pieniężnych i niepieniężnych /art 36/, z jakich mogą korzystać osoby i rodziny znajdujące się w trudnej sytuacji życiowej oraz zasady ich przyznawania /art.37 – 53/.

Do świadczeń o charakterze pieniężnym należą:

- zasiłki stałe,
- zasiłki okresowe,
- zasiłki celowe i specjalne zasiłki celowe,
- zasiłki i pożyczki na ekonomiczne usamodzielnienie,
- pomoc na usamodzielnianie oraz na kontynuowanie nauki,
- świadczenia pieniężne na utrzymanie i pokrycie wydatków związanych z nauką języka polskiego dla cudzoziemców, którzy uzyskali w Rzeczypospolitej Polskiej status uchodźcy lub ochronę uzupełniającą,
- wynagrodzenie należne opiekunowi z tytułu sprawowania opieki przyznane przez sąd.

Do świadczeń niepieniężnych należą:

- praca socjalne,
- bilet kredytowany,
- składki na ubezpieczenie zdrowotne,

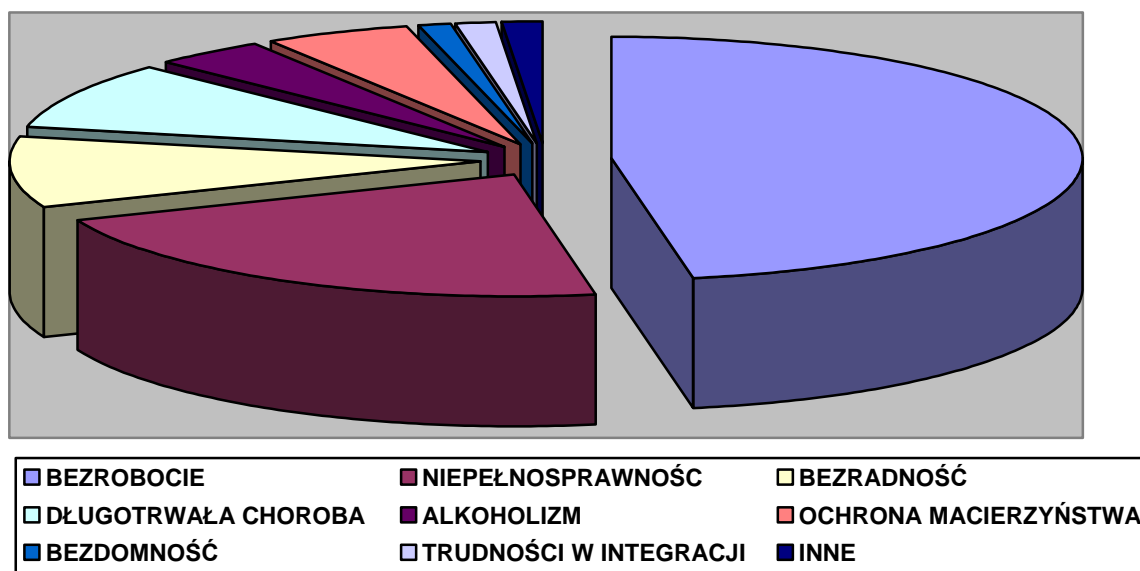


- składki na ubezpieczenie społeczne,
- pomoc rzeczowa, w tym na ekonomiczne usamodzielnienie,
- sprawianie pogrzebu,
- poradnictwo specjalistyczne,
- interwencja kryzysowa,
- schronienie,
- posiłek,
- niezbędne ubranie,
- usługi opiekuńcze w miejscu zamieszkania, w ośrodkach wsparcia oraz w rodzinnych domach pomocy,
- mieszkania chronione,
- pobyt i usługi w domu pomocy społecznej,
- pomoc w uzyskaniu odpowiednich warunków mieszkaniowych, w tym w mieszkaniu chronionym, pomoc w uzyskaniu zatrudnienia, pomoc na zagospodarowanie: w formie rzeczowej dla osób usamodzielnionych,

## PROBLEMY I POTRZEBY KLIENTÓW OŚRODKA KORZYSTAJĄCYCH ZE ŚWIADCZEŃ POMOCY SPOŁECZNEJ W 2011 ROKU

W 2012 roku z różnych form świadczeń na podstawie ustawy o pomocy społecznej skorzystało łącznie 8.763 środowiska / pod tym pojęciem należy rozumieć samotne osoby lub rodziny, które tworzą gospodarstwa domowe/, w których żyje 18.582 osoby, co stanowi około 10% mieszkańców Radomia. Przyczynami ich trudnej sytuacji było:

- bezrobocie – dotyczyło 6.308 środowisk, co stanowi 72 % ogółu korzystających z pomocy
- niepełnosprawność – dotyczyła 2.856 środowisk /32 %/,
- bezradność w sprawach opiekuńczo-wychowawczych i prowadzeniu gospodarstwa domowego – dotyczyła 1.284 środowisk /14%/,
- długotrwała choroba – dotyczyła 1.168 środowisk /13%/,
- alkoholizm – dotyczył 526 środowisk /6%/,
- ochrona macierzyństwa – dotyczyła 662 środowisk /7%/,
- bezdomność – dotyczyła 177 środowisk /2%/,
- inne (zdarzenia losowe, narkomania, trudności w przystosowaniu do życia po opuszczeniu zakładu karnego) dotyczyło 196 środowisk /2 %/.



Powyższe dane jednoznacznie wskazują, że dominującym problemem utrudniającym lub uniemożliwiającym prawidłowe funkcjonowanie klientów Ośrodka jest bezrobocie, które jako główny powód trudnej sytuacji wskazało 72 % środowisk korzystających w roku 2012 ze świadczeń pomocy społecznej. Wskaźnik ten odzwierciedla trudną sytuację na radomskim rynku pracy i wysoką, mimo obniżenia stopę bezrobocia. Ponadto powrót na rynek pracy klientów Ośrodka jest utrudniony, a często nawet niemożliwy ze względu na niski poziom wykształcenia i kwalifikacji /lub ich brak/ oraz skutki jakie stały się ich udziałem w związku z długotrwałym brakiem zatrudnienia /m.in.: niska samoocena, brak wiary w siebie i swoje możliwości, stres, bierność, brak motywacji, roszczeniowość/. Należy przy tym zaznaczyć, że bezrobocie jest najłatwiejszym do zdiagnozowania, to z nim bowiem utożsamiają się sami klienci, potwierdzają go także dokumenty z urzędu pracy. Jak wynika z analizy oraz obserwacji problem bezrobocia rzadko występuje w odosobnieniu, najczęściej obok niego, jako przyczyna lub skutek pojawiają się takie

problemy jak: uzależnienia, przemoc, bezdomność itp. Nawarstwienie problemów jest często zgubne w skutkach i prowadzi do degradacji osób i rodzin.

Na kolejnym miejscu problemów z jakimi borykają się środowiska korzystające z pomocy /45 %/, pojawiają się sprawy związane ze złym stanem zdrowia /długotrwała choroba i niepełnosprawność/. Środowiska te borykają się z trudnościami finansowymi, związanymi z koniecznością ponoszenia wysokich kosztów leczenia oraz zakupu leków.

W przypadku 14 % środowisk głównym problemem jest bezradność w sprawach opiekuńczo-wychowawczych, która dotyczy w szczególności rodzin wielodzietnych. Rodziny te najczęściej w związku z trudnościami finansowymi, brakiem możliwości zmiany sytuacji nie potrafią radzić sobie z problemami dnia codziennego.

Kolejne miejsca zajmują problemy związane z ochroną macierzyństwa – około 7% i alkoholizm - około 6%. Należy przy tym zaznaczyć, że fakt iż alkoholizm został uznany za główny problem jedynie w około 6% środowisk nie odzwierciedla faktycznej sytuacji. Jak wynika z obserwacji problem ten dotyczy znacznie większej liczby środowisk, które jednak nie utożsamiają się z nim i dlatego trudno go zdiagnozować.

## **WYKORZYSTANIE ŚRODKÓW FINANSOWYCH ORAZ FORMY ŚWIADCZEŃ PIENIĘŻNYCH I NIEPIENIĘŻNYCH Z ZAKRESU POMOCY SPOŁECZNEJ REALIZOWANE W MOPS W 2012 ROKU**

Miejski Ośrodek Pomocy Społecznej realizuje wszystkie zadania z zakresu pomocy społecznej oraz zadania związane z rehabilitacją zawodową i społeczną osób niepełnosprawnych /zadania gminy- własne i zlecone oraz zadania powiatu/.

### **ŚWIADCZENIA PIENIĘŻNE**

#### **ZADANIA GMINY**

W 2012 roku ze świadczeń z zakresu pomocy społecznej skorzystało ogółem **8.763** środowiska, w tym:

- ze świadczeń przyznawanych w ramach **zadań zleconych** skorzystało **19** osób lub rodzin,
- ze świadczeń przyznawanych w ramach **zadań własnych** skorzystało **8.744** osoby lub rodziny.

Spadek liczby osób korzystających z zadań zleconych wynika z faktu, iż zasiłki stałe od 2010 roku są zadaniem własnym gminy w pełni finansowanym ze środków budżetu państwa.

#### **ZADANIA ZLECONE GMINIE**

#### **WYNAGRODZENIE ZA SPRAWOWANIE OPIEKI**

Na plan w wysokości **20.192** zł. wykorzystano kwotę **20.174,61** zł. co stanowi **99,91** % planu. Dotacja została wykorzystana zgodnie z przeznaczeniem tj. zgodnie z art 18 ust 1 pkt 9 ustawy o pomocy społecznej na wynagrodzenie za sprawowanie opieki oraz koszty obsługi zadania .

W 2012 roku wpłynęło 7 Postanowień Sądu przyznające wynagrodzenie za sprawowanie opieki zgodnie z art 53a ustawy o pomocy społecznej dla 6 osób, tj. 77 świadczeń.

## ZADANIA ZLECONE POWIATU

### POMOC UCHODŹCOM W ZAKRESIE INDYWIDUALNEGO PROGRAMU INTEGRACJI

Cudzoziemcy, którzy uzyskują status uchodźcy oraz posiadają ochronę uzupełniającą korzystają z pomocy MOPS w ramach indywidualnych programów integracji. W 2011 roku z pomocy w formie świadczeń pieniężnych na pokrycie kosztów utrzymania i wydatków związanych z nauką języka polskiego skorzystało 12 osób, które uczestniczyły w 4 programach integracyjnych.

**Na plan w wysokości 39.300 zł. wykorzystano kwotę 39.300 zł.** co stanowi 100 % wykonania planu

### **FINANSOWANIE POBYTU DZIECI CUDZOZIEMSKICH W RODZINNEJ PIECZY ZASTĘPCZEJ.**

W 2012 roku świadczeniami na częściowe pokrycie kosztów utrzymania objęto 3 dzieci cudzoziemskich przebywających w dwóch rodzinach zastępczych. Plan wydatków wynosił **36.000,00** i środki wydatkowane zostały w **100%**.

## ZADANIA WŁASNE GMINY

### SKŁADKI NA UBEZPIECZENIA ZDROWOTNE OPŁACANE ZA OSOBY POBIERAJĄCE NIEKTÓRE ŚWIADCZENIA Z POMOCY SPOŁECZNEJ ORAZ NIEKTÓRE ŚWIADCZENIA RODZINNE ORAZ ZA OSOBY UCZESTNICZĄCE W ZAJĘCIACH CENTRUM INTEGRACJI SPOŁECZNEJ

Plan na 2012 rok wynosi 570.840 zł, w tym:

- środki Gminy – 99.000 zł
- środki Wojewody – 471.840 zł.

Wydatki zostały wykonane w kwocie 471.840 zł, tj. 82,65 % planu wydatków i finansowane w 100% ze środków Wojewody.

Środki zostały wydatkowane na opłacanie składek zdrowotnych za 1.355 osób pobierających zasiłek stały z pomocy społecznej.

### ZASIŁKI STAŁE

Plan na 2012 rok wynosi 6.461.578. zł, w tym:

- środki Gminy – 30.000 zł
- środki Wojewody – 6.431.578 zł

Wydatki zostały wykonane w kwocie 6.428.512,82 zł, tj. 99,48% planu wydatków i finansowane w 100 % ze środków Wojewody.

Dotacja została wydatkowana zgodnie z przeznaczeniem na wypłatę zasiłków stałych, tj. dla 1.735 osób/rodzin tj. 17.471 świadczeń. Średnia miesięczna wysokość zasiłku stałego wynosiła 368 zł dla jednej osoby/rodziny.

Zasiłki stałe są obligatoryjną formą pomocy przyznaną na podstawie art.37 ustawy o pomocy społecznej.

### ZASIŁKI I POMOC W NATURZE ORAZ SKŁADKI NA UBEZPIECZENIE EMERYTALNE I RENTOWE

Na plan w kwocie **14.770.000** zł wykorzystano **14.755.086,86** zł, czyli 99,89% planu /szczegółowe wykorzystanie ilustruje tabela nr 1/.

Środki te wykorzystano na :

- zasiłki okresowe , wydatkowano kwotę 11.998.875,56 zł.

Zasiłki okresowe w wysokości obligatoryjnej wypłacono dla 6.687 osób. Dotacja była wykorzystana zgodnie z przeznaczeniem. Zasiłki okresowe są obligatoryjną formą pomocy przyznawaną na podstawie art 38 ustawy o pomocy społecznej. Minimalną wysokość zasiłku okresowego określa ściśle art 147 w/w ustawy . W Gminie Radom zasiłki okresowe finansowane są wyłącznie z dotacji wojewody i przyznawane w minimalnej wysokości.

- zasiłki celowe, wydatkowano kwotę 2.756.211,30 zł.

Środki wydatkowane na zasiłki celowe przeznaczone były głównie na zakup żywności, niezbędnej odzieży, obuwia, leków, opału oraz na zdarzenia losowe - wypłacono łącznie dla 7.945 osób/ rodzin na łączną kwotę 2.658.324,30 zł.

Na sprawienie pogrzebu –wydatkowano kwotę 97.887 zł na 55 pochówków.

W 2012 roku kontynuowano realizację programu: „Pomoc państwa w zakresie dożywiania” na lata 2006 – 2013. Jego celem jest wsparcie gmin w wypełnianiu zadań własnych o charakterze obowiązkowym w zakresie dożywiania dzieci oraz zapewnienia posiłku osobom jego pozbawionym ze szczególnym uwzględnieniem osób z terenów objętych wysokim poziomem bezrobocia. Jak również długofalowe działanie w zakresie poprawy stanu zdrowia dzieci i młodzieży poprzez ograniczenie zjawiska niedożywienia oraz poprawę poziomu życia osób i rodzin o niskich dochodach.

Plan Wojewody wynosił 4.813.000,00 zł. Plan udziału własnego Gminy 1.300.000 zł.

Łączny plan stanowił kwotę 6.113.000 zł.

Na plan **6.113.000** wykorzystano kwotę **6.107.650,02**, tj **99,91%**

- z dotacji Wojewody 4.813.000 zł.
- ze środków gminy 1.294.650,02 zł.

Środki wydatkowano na:

1. posiłki w naturze dla osób dorosłych (obiady) w kwocie 1.143.122,03 zł. Skorzystało narastająco 771 osób tj 164.644 świadczeń.
2. posiłki na podstawie decyzji w naturze dla dzieci w szkołach , przedszkolach i żłobku w kwocie 1.449.406,34 Skorzystało narastająco 3.789 dzieci tj. 412.000 świadczeń
3. posiłki na podstawie art 6a ust 4 ustawy „Pomoc państwa w zakresie dożywiania” tj 20% dożywianych uczniów bez decyzji MOPS w kwocie 102.194,95 zł. Skorzystało narastająco 529 dzieci tj. 32.624 świadczenia.
4. zasiłek celowy na posiłek w kwocie 3.412.926,70 zł. Skorzystało narastająco 9.511 osób w rodzinach tj. 35.520 świadczenia.

Posiłki dla dorosłych przyznawane na podstawie decyzji były w roku 2012 były przygotowywane przez firmę „AKCES TM” Sp.Z.O.O., ul Rwańska 7 i wydawane w 6 punktach miasta (tj. ul Malczewskiego 8/36, ul. Krasickiego 43/2, ul. Szeroka 6B, ul. Czysta1, ul. 11 Listopada 99G, ul. Słowackiego 52) oraz przez firmę „BJ”Sc. Elżbieta Gapczyńska – Pajda, Wojciech Gapczyński, ul. Limanowskiego 34/40.Łącznie z tej formy pomocy skorzystało 771 osób.

Posiłki dla dzieci finansowane przez Ośrodek spożywane były w żłobku, przedszkolach, szkołach podstawowych, gimnazjach i szkołach ponadgimnazjalnych.

**WYDATKOWANE ŚRODKI NA ZADANIA WŁASNE GMINY W 2011 ROKU**

Tabela nr 1

RODZAJ ŚWIADCZENIA	ŁĄCZNY KOSZT W ZŁ	ILOŚĆ OSÓB OBJĘTYCH POMOCA	ŚREDNIA WYSOKOŚĆ ŚWIADCZENIA LUB KOSZT POSIŁKU W ZŁ
<b>Zasiłki okresowe</b>	<b>11.998.876</b> /dotacja Wojewody/	6.687	260
<b>Zasiłki celowe</b> w tym :	<b>2756.211</b>	7.945 w tym 533 osoby otrzymało pomoc w formie zasiłku celowego specjalnego	43
Sprawienie pogrzebu	<b>97.887</b>	55	1.779
<b>Program wieloletni - pomoc państwa w zakresie dożywiania</b>	<b>6.107.650</b> /dotacja Wojewody–4.813.000zł, środki własne gminy – 1.294.650zł./	11.806	96,08/4,50
<b>Zasiłki stałe</b>	<b>6.428.513</b> /dotacja Wojewody - 6.431.578 środki własne gminy – 30.000/	1.735	368
<b>Składki na ubezpieczenie zdrowotne</b>	<b>471.840</b> /dotacja Wojewody – 471.840 środki własne gminy – 99.000/	1.355	33,12

Średnią wysokość świadczenia ustalono na podstawie ilości wypłaconych świadczeń

## USŁUGI OPIEKUŃCZE I POMOC STACJONARNA

### USŁUGI OPIEKUŃCZE – zadania własne

W 2012 roku opieka domową objęto 352 osoby. Usługi opiekuńcze były wykonywane przez 101 opiekunek, w tym 87 zatrudnionych w ramach umowy o pracę, 14 na podstawie umowy – zlecenia. Ze środków własnych gminy na usługi opiekuńcze wydatkowano kwotę 2.858.586,79 zł., z tego w ramach umowy o pracę 2.729.209,54 zł., umowy zlecenia 129.377,25 zł.

Opiekunki przepracowały u podopiecznych łącznie 152.148 roboczogodzin, w tym w ramach umowy o pracę 137.022, umowy zlecenia 15.126.

### SPECJALISTYCZNE USŁUGI OPIEKUŃCZE – zadania własne

W 2012 roku specjalistycznymi usługami opiekuńczymi w ramach zadań własnych objęto 26 osób. Usługi świadczyła 1 osoba zatrudniona w ramach umowy o pracę. Na specjalistyczne usługi opiekuńcze w ramach zadań własnych wydatkowano kwotę 30.167,38 zł. Opiekun przepracował u podopiecznych łącznie 1.380 roboczogodzin.

### SPECJALISTYCZNE USŁUGI OPIEKUŃCZE- zadania zlecone

W 2012 roku opieką w formie specjalistycznych usług opiekuńczych objęto 21 osób. Usługi tego rodzaju świadczyło 4 opiekunki, w tym 4 zatrudnione na umowę o pracę. Łącznie opiekunki przepracowały 5.915 roboczogodzin, w tym w ramach umowy o pracę 5.915.

Na specjalistyczne usługi wydatkowano kwotę 152.787,46 zł., co stanowi 99,70% planu.

## POMOC STACJONARNA

Pomoc stacjonarna realizowana jest za pośrednictwem domów pomocy społecznej, w których osoby niezdolne do samodzielnego funkcjonowania w środowisku mają zapewnioną całodobową opiekę.

Na terenie Radomia funkcjonują 4 domy pomocy społecznej:

- Dom Pomocy Społecznej Nad Potokiem im. Bohdany „Danuty” Kijewskiej – ul. Struga 88
- Dom Pomocy Społecznej Weterana Walki i Pracy- ul. Wyścigowa 16
- Dom Pomocy Społecznej im. Św. Kazimierza – ul. Garbarska 35
- Dom Pomocy Społecznej – ul. Rodziny Ziętałów 13

W 2012 roku wpłynęło 122 wnioski osób ubiegających się o miejsca w domach pomocy społecznej:

- 117 wniosków dotyczyło umieszczenia w domach pomocy społecznej dla przewlekle somatycznie chorych, stanowiły one 95,3% wszystkich spraw,
- 2 w domu dla osób przewlekle psychicznie chorych,
- 3 w domach dla osób niepełnosprawnych intelektualnie,

Wydano 65 decyzji o umieszczeniu w domach pomocy społecznej.

Na dzień 31 grudnia 2012 roku na umieszczenie w domu pomocy społecznej dla osób przewlekle psychicznie chorych nadal oczekuje 1 osoba. Ponadto na listach osób skierowanych do DPS widnieje 48 osób, które systematycznie odkładają umieszczenie w DPS w tym :

- 1 osoba do DPS dla osób przewlekle psychicznie chorych
- 45 osób do DPS dla osób przewlekle somatycznie chorych
- 1 osoba do DPS dla osób przewlekle upośledzonych umysłowo

Dopłata do mieszkańców Radomia skierowanych na podstawie decyzji MOPS w 2012 roku wyniosła 9.297.298,92 zł.

Łącznie w sprawach dotyczących usług opiekuńczych i domów pomocy społecznej **wydano 2.453 decyzje.**

**FINANSOWANE DOMÓW POMOCY SPOŁECZNEJ**

Tabela nr 2

NAZWA I ADRES PLACÓWKI	PLAN WYDATKÓW W ZŁOTYCH				
	2008	2009	2010	2011	2012
DPS Nad Potokiem im. Bohdany „Danuty” Kijewskiej– ul. Struga 88 miejsc – 185; zatrudnienie – 152 etaty	<b>6.574.077</b> w tym wydatki na inwestycje 28.465	<b>6.712.726</b> w tym wydatki na inwestycje 0	<b>6.870.579</b> w tym wydatki na inwestycje 316.932	<b>7.431.631</b> w tym wydatki na inwestycje <b>565.676</b>	<b>8.193.349</b>
DPS Weterana Walki i Pracy – ul. Wyścigowa 16 miejsc – 200; zatrudnienie – 138 etatów	<b>7.201.493</b> w tym wydatki na inwestycje 888.492	<b>6.658.167</b> w tym wydatki na inwestycje 150.065	<b>6.179.621</b> w tym wydatki na inwestycje 4.514	6.651.286 w tym wydatki na inwestycje 346.756	<b>6.647.793</b>
DPS Św. Kazimierza – ul. Garbarska 35 miejsc – 45; zatrudnienie – 37 etatów	<b>1.455.463</b> w tym wydatki na inwestycje 13.775	<b>1.551.692</b> w tym wydatki na inwestycje 0	<b>1.521.240</b> w tym wydatki na inwestycje 0	2.259.246 w tym wydatki na inwestycje 585.395	<b>1.671.214</b>
DPS – ul. Rodziny Ziętałów 13 miejsc – 75; zatrudnienie – 53 etaty	<b>2.185.225</b> w tym wydatki na inwestycje 250.920	<b>2.276.757</b> w tym wydatki na inwestycje 0	<b>2.231.433</b> w tym wydatki na inwestycje 7.811	2.456.275 w tym wydatki na inwestycje 163.615	<b>2.431.353</b>
<b>RAZEM:</b> – <b>miejsc – 505</b> – <b>zatrudnienie – 380</b>	<b>17.416.258</b> w tym dotacja: 6.497.720 w tym wydatki na inwestycje 1.181.652	<b>17.199.342</b> w tym dotacja: 6.812.460 w tym wydatki na inwestycje 150.065	<b>16.802.873</b> w tym dotacja: 4.692.700 w tym wydatki na inwestycje 329.257	<b>18.798.438</b> w tym dotacja: <b>4.153.100</b> w tym wydatki na inwestycje <b>1.661.442</b>	<b>18.943.709</b> w tym dotacja: <b>3.339.067</b>



## **PLACÓWKA WSPARCIA DZIENNEGO**

MOPS ma nadzór nad placówką wsparcia dziennego, jaką jest środowiskowy Dom Samopomocy ulicy Rodziny Ziętałów 13, który od 1 stycznia 2012 jest Środowiskowym Domem Samopomocy typu A i B na 45 miejsc /uchwała rady Ministrów Nr 232/2011 z dnia 28 listopada 2011 roku/. Placówka jest jednostką budżetową gminy, prowadzoną jest jako zadanie zlecone z zakresu administracji rządowej. ŚDS jest placówką dziennego pobytu i realizuje pomoc środowiskową dla 45 pełnoletnich osób niepełnosprawnych, które potrzebują opieki osób drugich, lecz nie wymagają leczenia szpitalnego. Do zadań placówki należy:

- zapewnienie pomieszczeń i wyposażenia niezbędnego do codziennego przebywania uczestników i prowadzenia terapii,
- zapewnienie bezpiecznych i higienicznych warunków pobytu,
- udzielania pomocy w załatwianiu codziennych spraw, w tym osobistych,
- prowadzenie terapii zajęciowej,
- organizowanie imprez kulturalnych, oświatowych i rekreacyjnych,
- integracja uczestników ze środowiskiem lokalnym oraz współpraca z instytucjami i organizacjami, które działają na rzecz osób niepełnosprawnych.

Realizacja powyższych zadań ma na celu m.in.: wspomaganie samodzielności uczestników i ich aktywności w życiu społecznym, rozwijanie umiejętności niezbędnych do wykonywania czynności dnia codziennego, kształtowanie samodzielności oraz rozwój zainteresowań uczestników.

W 2012 roku plan finansowy wynosił **594.000 zł.**, wydatkowana została kwota **593.581,14 zł.**, co stanowi **99,93%**.

## **POMOC NA RZECZ BEZDOMNYCH**

Na plan finansowy Domu dla Bezdomnych na rok 2012 w kwocie 363.926 zł. wydatkowano kwotę 349.687,04 zł. co stanowi 96,09 planu.

Podstawowym celem pomocy osobie bezdomnej jest zapewnienie jej schronienia, a następnie dążenie do stabilizacji w tym zakresie. Dom dla Bezdomnych Mężczyzn zapewnia tymczasowe miejsca noclegowe dla 40 osób w systemie całodobowym. W 2012 roku z tej formy pomocy skorzystało 86 mężczyzn. Ponadto placówka udzieliła interwencyjnej pomocy w formie schronienia 40 osobom. Od 2010 roku Dom dla Bezdomnych Kobiet w Radomiu /31 miejsc/ oraz Noclegownię dla mężczyzn /24 miejsca/ prowadzi „Caritas” Radom.

Osoby bezdomne mają zapewniony jeden gorący posiłek dziennie, niezbędną odzież oraz pomoc pracownika socjalnego w rozwiązywaniu problemów bytowych. Prowadzona jest praca socjalna oraz specjalistyczne poradnictwo prawne i psychologiczne.

## **ZADANIA WŁASNE POWIATU**

### **RODZINNA PIECZA ZASTĘPCZA**

W 2012 roku w ramach zadań własnych powiatu świadczeniami objęto **385** osób z **247** rodzin oraz zatrudniono sześciu koordynatorów rodzinnej pieczy zastępczej.

Na plan w wysokości **3.580.762,00** na świadczenia dla rodzin zastępczych, rodzinnych domów dziecka, usamodzielniających się wychowanków z rodzinnej pieczy zastępczej oraz wynagrodzenia dla koordynatorów rodzinnej pieczy zastępczej wydatkowano kwotę **3.476.626,76** co stanowi **97,09%** planu. Szczegółowe wykorzystanie środków z tego rozdziału ilustruje tabela nr 3.

W 2012 roku funkcjonowało **168** form rodzinnej pieczy zastępczej tj.:

- **100** rodzin zastępczych spokrewnionych, w których przebywało **141** dzieci;
- **56** rodzin zastępczych niezawodowych, w których przebywało **78** dzieci;
- **2** rodzinne domy dziecka, w których przebywało **10** dzieci;

- **10** zawodowych rodzin zastępczych:
  - **7** pełniących funkcję pogotowia rodzinnego, w których przebywało **52** dzieci;
  - **1** specjalistyczna dla dzieci chorych, w których przebywało **3** dzieci;
  - **2** wielodzietne niespokrewnione z dzieckiem, w których przebywało **9** dzieci (*rodziny te z dniem 1 kwietnia 2012 roku zostały przekształcone w rodzinne domy dziecka*).

Procesem usamodzielnienia objęto **92** osoby z rodzinnej pieczy zastępczej, w tym **89** osób kontynuowało naukę.

**ŚWIADCZENIA DLA RODZINNEJ PIECZY ZASTĘPCZEJ**

Rodzaj świadczenia	Łączny koszt w złotych	Ilość dzieci/osób, na które przyznano pomoc /świadczenie/ wynagrodzenie	Średnia wysokość świadczenia w złotych
Pomoc na kontynuowanie nauki	354.798,75	89	490,05
Pomoc na zagospodarowanie w formie pieniężnej	27.000,00	17	1.588,24
Pomoc na zagospodarowanie w formie rzeczowej	1.647,00	1	1.647,00
Pomoc na usamodzielnienie	97.209,00	20	4.860,45
Świadczenie na pokrycie kosztów utrzymania dziecka	2.256.965,98	283	725,01
Dodatek z tytułu niepełnosprawności dziecka	35.887,37	25	182,17
Świadczenie na pokrycie kosztów związanych z potrzebami przyjmowanego dziecka - jednorazowo	18.900,00	54	350
Środki finansowe na utrzymanie lokalu mieszkalnego w budynku wielorodzinnym lub domu jednorodzinnym, w którym zamieszkuje rodzina zastępcza zawodowa, niezawodowa lub w którym jest prowadzony rodzinny dom dziecka	43.737,00	10	514,55
Wynagrodzenia zawodowych rodzin zastępczych pełniących funkcję pogotowia rodzinnego	344.342,27	7	0
Wynagrodzenia dla zawodowych wielodzietnych rodzin zastępczych niespokrewnionych z dzieckiem	15.746,03	2	0
Wynagrodzenia dla osób prowadzących rodzinny dom dziecka	55.158,57	2	0
Wynagrodzenia dla rodzin pomocowych	3.043,69	9	0
Wynagrodzenia dla koordynatorów rodzinnej pieczy zastępczej	205.491,10	6	0

Tabela nr 4

**PLACÓWKI OPIEKUŃCZO - WYCHOWAWCZE**

NAZWA I ADRES PLACÓWKI	BUDŻET W ZŁOTYCH				
	2008	2009	2010	2011	2012
„Słoneczny Dom”/Placówka Opiekuńczo – Wychowawcza/ ul. Kolberga 19 44 miejsca, 34 etaty	2.484.119	2.622.253	2.506.699	2.570.543	2.339.987
Placówka Rodzinna nr 1- ul. Bacha 11 4 miejsca 1 etat	107.881	90.369	108.860	85.860	101.885
Placówka Rodzinna nr 2 – ul. Woźnicka 28. 8 miejsc 1 etat	129.293	135.620	129.498	128.932	154.266
Placówka Rodzinna nr 3 ul. Ostrowiecka 7 8 miejsc 1 etat	138.475	136.715	123.706	125.789	139.006
Placówka Rodzinna nr 4 – ul. Rwańska 10 8 miejsc ,1 etat	129.295	120.590	118.675	126.368	133.643
Placówka Rodzinna nr 5 – ul. Bakalarza 60 5 miejsc ,1 etat	105.779	101.540	88.718	99.946	111.266
Placówka Rodzinna nr 6 – ul. Kruczkowskiego 3m1 8 miejsc ,1 etat	135.591	139.363	122.771	115.387	146.311
Placówka Rodzinna nr 7 – ul. Wieniawskiego 5 /funkcjonuje od 1.10.2007r. / 4 miejsca ,1 etat	99.014	90.812	84.113	84.070	98.493
Placówka Rodzinna nr 8 – ul. Joteyki 4m.1 /funkcjonuje od 1.10.2007r. / 4 miejsca ,1 etat	91.157	90.836	82.727	86.097	94.563
Placówka Rodzinna nr 9 – ul. Południowa11 /funkcjonuje od 1.12.2007r. / 6 miejsc ,1 etat	99.457	105.757	101.437	96.990	118.350
Placówka Rodzinna nr 10– ul. Reja 5 /funkcjonuje od 1.12.2007r. / 6 miejsc ,1 etat	96.336	98.500	98.830	96.825	103.342
Placówka Rodzinna nr 11 – ul. Godowska 8 /funkcjonuje od 15.11.2008r. 4 miejsca ,1 etat	54.598	85.237	93.027	92.115	104.231
Placówka Rodzinna nr 12– ul. Góralska 8 /funkcjonuje od 8.12.2008r. / 6 miejsc ,1 etat	77.951	140.127	140.266	109.377	125.844
Placówka Rodzinna nr 13 – ul. Vietha 38 /funkcjonuje od 1.10.2009r. / 5 miejsc ,1 etat	-	39.806	94.178	98.588	104.634
<b>RAZEM</b> <b>Miejsc -120</b> <b>Zatrudnienie- 47</b>	<b>3.748.946</b>	<b>3.997.525</b>	<b>3.893.506</b>	<b>3.916.887</b>	<b>3.875.821</b>

\*przy O.W. „Słoneczny Dom” funkcjonuje mieszkanie usamodzielnienia na 14 miejsc przy ul. Wydmowej 19 /Uchwały RM nr 391/08 i 392/08 z dnia 29.09.2008 roku.

## **INSTYTUCJONALNA PIECZA ZASTĘPCZA** /usamodzielnienia, kontynuacje nauki, zagospodarowanie/

W 2012 roku na plan **382.040** wykorzystano **365.973,77** co stanowi **95,79%**. Środki te wydatkowano na następujące świadczenia:

- pomoc na kontynuowanie nauki w kwocie **218.632,13**, otrzymało **51** osób. /średnia miesięczna wysokość pomocy wyniosła **493,53**/;
- pomoc na usamodzielnienie w kwocie **100.491**, otrzymało **19** osób. /średnia wysokość pomocy wyniosła **5.289**/;
- pomoc na zagospodarowanie w formie pieniężnej w kwocie **13.500**, otrzymało **9** osób. /średnia wysokość pomocy wyniosła **1.500**/;
- pomoc na zagospodarowanie w formie rzeczowej w kwocie **33.350,64**, otrzymało **9** osób. /średnia wysokość pomocy wyniosła **3.705,63**/.

Procesem usamodzielnienia objęto **56** osób z: instytucjonalnej pieczy zastępczej, Młodzieżowych Ośrodków Wychowawczych, Młodzieżowych Ośrodków Socjoterapeutycznych, Zakładów Poprawczych, w tym kontynuowało naukę 51 osób.

## **MIESZKANIA CHRONIONE**

Na terenie Radomia w 2012 roku funkcjonowało 3 mieszkania chronione przeznaczone dla wychowanków z pieczy zastępczej, zlokalizowane przy:

- ul. Kolberga 19 m 2 i 3
- ul. Woźnicka 28 „a” m 27.

W 2012 roku przebywało w nich łącznie 9 osób, które opuściły rodziny zastępcze i placówki opiekuńczo – wychowawcze.

Na utrzymanie mieszkań chronionych ze środków własnych powiatu wydatkowano **23.317,06**.

## REHABILITACJA ZAWODOWA I SPOŁECZNA

Rehabilitacja zawodowa i społeczna jest realizowana przez Dział Rehabilitacji Osób Niepełnosprawnych, zgodnie z ustawą z dnia 27 sierpnia 1997 roku o rehabilitacji zawodowej i społecznej oraz zatrudnieniu osób niepełnosprawnych /tekst jednolity Dz.U z 2011 roku, nr 127, poz 721 z późniejszymi zmianami/. Środki na realizację ustawowych zadań pochodzą z Państwowego Funduszu Rehabilitacji Osób Niepełnosprawnych, który dokonuje podziału środków dla samorządów powiatowych przy zastosowaniu wzorów algorytmu. Następnie są one dzielone na poszczególne zadania przez Radę Miejską.

W 2012 roku przyznane zostały środki w wysokości 6.573.171 zł w tym na :

- rehabilitację zawodową –1.263.003,16 zł.
- rehabilitację społeczną – 5.310.167,84 zł.

Wydatkowano ogółem 6.571.668 zł w tym na :

- rehabilitację zawodową –1.263.003,16 zł.
- rehabilitację społeczną – 5.308.664,84 zł.

Jednocześnie w 2012 roku ze środków PFRON Dział Rehabilitacji Osób Niepełnosprawnych realizował pilotażowy program „Aktywny Samorząd”. Na realizację w/w programu PFRON przekazał kwotę 481.543,00 zł, z czego wydatkowano kwotę 281.064,41 zł.

Dodatkowo w 2012 roku ze środków PFRON rozpoczęto realizację Programu wyrównywania różnic między regionami II – obszar G. Na ten cel została przekazana przez PFRON kwota 508.000,00 zł. W 2012 roku zostało zawartych 13 umów z pracodawcami na zrefundowanie kosztów wyposażenia stanowiska pracy osoby niepełnosprawnej, które zostaną wydatkowane w roku 2013.

## REHABILITACJA ZAWODOWA

Rehabilitacja zawodowa ma na celu ułatwienie osobie niepełnosprawnej uzyskanie i utrzymanie odpowiedniego zatrudnienia i awansu przez umożliwienie jej korzystania z poradnictwa zawodowego i pośrednictwa pracy . Na rehabilitację zawodową środki przyznano w wysokości 1.263.003,16 zł. wydatkowano 1.263.003,16 zł. Środki te były wydatkowane na realizację następujących zadań ustawowych:

### JEDNORAZOWE DOFINANSOWANIE ROZPOCZĘCIA DZIAŁALNOŚCI GOSPODARCZEJ, ROLNICZEJ LUB WNIESIENIE WKŁADU DO SPÓŁDZIELNI SOCJALNEJ- art 12a

Na podstawie art 12a i zgodnie z nim osoba niepełnosprawna może otrzymać ze środków PFRON jednorazowo środki na podjęcie działalności gospodarczej, rolniczej albo na wniesienie wkładu do spółdzielni socjalnej w wysokości określonej w umowie zawartej z prezydentem, nie więcej jednak niż do wysokości piętnastokrotnego wynagrodzenia, jeżeli nie otrzymała bezzwrotnych środków publicznych na ten cel. W przypadku nie wywiązania się z warunków umowy osoba, która otrzymała dofinansowanie jest zobowiązana do zwrotu przyznanych środków wraz z odsetkami.

**W 2012 roku zawarto 23 umowy na łączną kwotę 684.000 zł.**

### DOFINANSOWANIE DO OPROCENTOWANIA KREDYTÓW BANKOWYCH ZACIĄGNIĘTYCH NA KONTYNUOWANIE DZIAŁALNOŚCI GOSPODARCZEJ- art 13.

1. Osoba, niepełnosprawna prowadząca działalność gospodarczą albo własne lub dzierżawione gospodarstwo rolne może otrzymać, ze środków Funduszu , dofinansowanie do wysokości 50% oprocentowania kredytu bankowego zaciągniętego na kontynuowanie tej działalności, jeżeli:

- nie korzysta z pożyczki na rozpoczęcie działalności gospodarczej lub rolniczej albo pożyczka

została spłacona lub w całości umorzona

- nie otrzymała bezzwrotnych środków na podjęcie działalności gospodarczej lub rolniczej albo prowadziła tę działalność co najmniej 24 miesiące od dnia otrzymania pomocy na ten cel

2. Dofinansowanie następuje na podstawie umowy zawartej przez Starostę za osobą niepełnosprawną.

**W 2012 roku zostały złożone 3 wnioski i przyznano dofinansowanie w kwocie 13.003,16 zł.**

### **ZWROT KOSZTÓW WYPOSAŻENIA STANOWISKA PRACY – art 26e**

O zwrot kosztów ze środków PFRON może ubiegać się pracodawca, który zatrudni przez co najmniej okres 36 miesięcy osoby niepełnosprawne bezrobotne lub poszukujące pracy i niepozostające w zatrudnieniu, skierowane do pracy przez Powiatowy Urząd Pracy. Zwrot kosztów nie może przekraczać piętnastokrotnego przeciętnego wynagrodzenia za każde przystosowane stanowisko pracy osoby niepełnosprawnej.

W 2012 roku pracodawcy otrzymali refundację na łączną kwotę 566.000 zł, utworzono 19 nowych stanowisk pracy.

### **REHABILITACJA SPOŁECZNA**

Rehabilitacja społeczna ma na celu umożliwienie osobom niepełnosprawnym uczestnictwa w życiu społecznym, co oznacza przygotowanie do aktywnego pełnienia różnorodnych ról społecznych oraz pokonywania barier utrudniających włączenie się w życie społeczne, w szczególności psychologicznych, architektonicznych, urbanistycznych, transportowych i w komunikowaniu się. Na rehabilitację społeczną przyznano kwotę 5.310.167,84 zł. wydatkowano 5.308.664,84 zł. Środki te były wydatkowane na realizację następujących zadań:

### **DOFINANSOWANIE DO UCZESTNICTWA W TURNUSACH REHABILITACYJNYCH**

Turnus rehabilitacyjny oznacza zorganizowaną formę aktywnej rehabilitacji połączonej z elementami wypoczynku, której celem jest ogólna poprawa psychofizycznej sprawności oraz rozwijanie umiejętności społecznych uczestników m.in. przez nawiązywanie i rozwijanie kontaktów społecznych, realizację i rozwijanie zainteresowań, a także poprzez udział w innych zajęciach przewidzianych programem turnusu. Wysokość dofinansowania zależy od przeciętnego wynagrodzenia i wynosi w przypadku:

- znacznego stopnia niepełnosprawności- 27 % przeciętnego wynagrodzenia,
- umiarkowanego stopnia niepełnosprawności – 25 % przeciętnego wynagrodzenia,
- lekkiego stopnia niepełnosprawności- 23% przeciętnego wynagrodzenia,
- dzieci i młodzież (ucząca się i nie pracująca)-27%- przeciętnego wynagrodzenia,
- opiekuna – 18%- przeciętnego wynagrodzenia,
- pracownika Zakładu Pracy Chronionej – 18% -przeciętnego wynagrodzenia,

W 2012 roku o dofinansowanie turnusów rehabilitacyjnych ubiegało się 782 osoby niepełnosprawne i 351 opiekunów osób niepełnosprawnych. Dofinansowanie otrzymało 568 osób niepełnosprawnych na kwotę 520.413 zł oraz 273 opiekunów osób niepełnosprawnych na kwotę 178.084 zł. Łączna kwota wypłaconych dofinansowań wyniosła 698.497 zł.

### **WARSZTATY TERAPII ZAJĘCIOWEJ**

Warsztat terapii zajęciowej oznacza wyodrębnioną organizacyjnie i finansowo placówkę stwarzającą osobom niepełnosprawnym niezdolnym do podjęcia pracy możliwość udziału w rehabilitacji społecznej i zawodowej poprzez terapię zajęciową. Celem działania warsztatu jest rehabilitacja zmierzająca do wszechstronnego rozwoju każdego uczestnika, poprawy zaradności osobistej, sprawności psychofizycznych oraz przystosowania do życia w społeczeństwie. Na terenie Radomia funkcjonuje 5 warsztatów terapii zajęciowej:

- przy Polskim Stowarzyszeniu Na Rzecz Osób z Upośledzeniem umysłowym-

- Koło w Radomiu dla 35 osób,
- przy Stowarzyszeniu Pomocy Dzieciom Niewidomym i Niedowidzącym „Nadzieja” dla 40 osób
- przy Polskim Związku Głuchych dla 30 osób,
- przy Polskim Związku Niewidomych dla 25 osób,
- przy Radomskim Stowarzyszeniu Sportu i Rehabilitacji Osób Niepełnosprawnych „START” dla 40 osób.

**Na działalność w/w/ placówek w 2012 roku wydatkowano kwotę 2.515.320 zł.**

#### DOFINANSOWANIE SPORTU , KULTURY, REKREACJI I TURYSTYKI

O dofinansowanie z tego zakresu mogą ubiegać się osoby prawne i jednostki organizacyjne nie posiadające osobowości prawnej , jeżeli prowadzą działalność statutową na rzecz osób niepełnosprawnych przez okres co najmniej dwóch lat, udokumentują zapewnienie odpowiednich do potrzeb osób niepełnosprawnych warunków technicznych i lokalowych do realizowania zadania oraz posiadanie środków własnych lub innych źródeł w wysokości nie objętych dofinansowaniem . Wysokość dofinansowania wynosi do 60% przedsięwzięcia.

W 2012 roku zostało złożonych 42 wnioski na kwotę 428.770 zł, przez 11 organizacji na organizację wycieczek zawodów sportowych i spotkań integracyjnych.

Zawarto 21 umów na łączną kwotę 77.003,77 zł.

#### DOFINANSOWANIE ZAOPATRZENIA W PRZEDMIOTY ORTOPEDYCZNE I ŚRODKI POMOCNICZE

O dofinansowanie mogą ubiegać się osoby, których dochód nie przekracza 50% przeciętnego wynagrodzenia we wspólnym gospodarstwie domowym, a w przypadku osoby samotnej 65 % przeciętnego wynagrodzenia. Dofinansowanie wynosi 100% udziału własnego przy zakupie przedmiotów ortopedycznych i środków pomocniczych jeżeli taki udział jest wymagany oraz do 150 % sumy limitu NFZ i udziału własnego gdy cena zakupu jest wyższa od limitu.

Na realizację tego zadania w 2012 roku wydatkowano kwotę 827.243,66 zł dla 1.300 osób.

Refundacji podlegały głównie pampersy, cewniki, materace przeciwoleżynowe, protezy kończyn dolnych i górnych, aparaty słuchowe, obuwie ortopedyczne, wózki inwalidzkie

DOFINANSOWANIE DO ZAOPATRZENIA W SPRZĘT REHABILITACYJNY wynosi do 60% kosztów, nie więcej niż do wysokości pięciokrotnego wynagrodzenia. W 2012 roku dofinansowano głównie rowerki rehabilitacyjne, materace i przyrządy rehabilitacyjne, lampy do światłoterapii.

**Na realizację tego zadania wydatkowano 50.000 dla 50 osób.**

#### LIKWIDACJA BARIER ARCHITEKTONICZNYCH I TECHNICZNYCH

O dofinansowanie na likwidację barier architektonicznych mogą ubiegać się osoby niepełnosprawne , które mają trudności w poruszaniu się , zaś realizacja przedsięwzięcia umożliwi lub w znaczny sposób ułatwi im wykonywanie podstawowych , codziennych czynności. O dofinansowanie mogą się ubiegać osoby niepełnosprawne, jeżeli są właścicielami nieruchomości albo posiadają zgodę właściciela lokalu lub budynku mieszkalnego, w którym stale zamieszkują. Wysokość dofinansowania likwidacji barier architektonicznych wynosi 80 % kosztów przedsięwzięcia , nie więcej jednak niż do wysokości piętnastokrotnego przeciętnego wynagrodzenia .

W 2012 roku dofinansowanie na likwidację barier architektonicznych otrzymało 66 osób na łączną kwotę 871.964,27 zł.

O dofinansowanie na likwidację barier technicznych mogą ubiegać się osoby niepełnosprawne, jeżeli jest to uzasadnione potrzebami wynikającymi z niepełnosprawności.

Wysokość dofinansowania na likwidację barier technicznych wynosi do 80% kosztów



przedsięwzięcia , nie więcej jednak niż do wysokości piętnastokrotnego przeciętnego wynagrodzenia. Dofinansowanie likwidacji barier technicznych nie przysługuje osobom niepełnosprawnym , które w ciągu trzech lat przed złożeniem wniosku na ten cel dofinansowanie ze środków PFRON

**W 2012 roku dofinansowanie na likwidację barier technicznych otrzymało 24 osoby, na łączną kwotę 68.636,14 zł.**

#### LIKWIDACJA BARIER W KOMUNIKOWANIU SIĘ

O dofinansowanie w zakresie likwidowania barier w komunikowaniu się mogą ubiegać się osoby w przypadkach których jest uzasadnione potrzebami wynikającymi z niepełnosprawności, zaś realizacja umożliwi lub w znaczny sposób ułatwi im kontakt z otoczeniem. Wysokość dofinansowania likwidacji barier w komunikowaniu się wynosi do 80% kosztów zakupu, nie więcej jednak niż do wysokości piętnastokrotnego wynagrodzenia. Dofinansowanie może być udzielane raz na trzy lata.

W 2012 roku zrealizowano 92 umowy na kwotę 200.000 zł. Dofinansowanie dotyczyło głównie zakupu komputerów z oprzyrządowaniem, telefonów bezprzewodowych, telefaxów, dyktafonów, drukarek, skanerów, programów udźwiękawiających.

#### PILOTAŻOWY PROGRAM „AKTYWNY SAMORZĄD”

Dział Rehabilitacji Osób Niepełnosprawnych w 2012 roku ze środków PFRON realizował pilotażowy program "Aktywny Samorząd" w ramach którego złożono 75 wniosków na łączną kwotę 431.307,00 zł. Pozytywnie rozpatrzono 54 wnioski o dofinansowanie na łączną kwotę 289.877,51 zł. Wypłacono dofinansowanie w ramach 53 wniosków na łączną kwotę 281.064,41 zł. W ramach pilotażowego programu realizowano następujące formy wsparcia:

- pomoc w zakupie i montażu oprzyrządowania posiadanego samochodu,
- pomoc w zakupie specjalistycznego sprzętu komputerowego wraz z oprogramowaniem,
- pomoc w zakupie urządzeń lektorskich,
- pomoc w zakupie urządzeń brajlowskich,
- pomoc w zakupie wózka inwalidzkiego o napędzie elektrycznym,
- pomoc w utrzymaniu sprawności technicznej posiadanego wózka o napędzie elektrycznym
- pomoc w uzyskaniu prawa jazdy kategorii B,
- pomoc w utrzymaniu aktywności zawodowej poprzez zapewnienie opieki dla osoby zależnej.

#### Dział Rehabilitacji Osób Niepełnosprawnych

W 2012 roku w ramach rehabilitacji zawodowej i społecznej do Działu Rehabilitacji Osób Niepełnosprawnych wpłynęło łącznie 3.351 wniosków, Dział Rehabilitacji Osób Niepełnosprawnych wydał 3.351 rozstrzygnięć, w tym:

- zwrot kosztów wyposażenia stanowiska pracy - 30 wniosków
- środki na podjęcie działalności gospodarczej, rolniczej albo wniesienie wkładu do spółdzielni socjalnej – 42 wnioski
- dofinansowanie do oprocentowania kredytów bankowych zaciągniętych na kontynuację działalności gospodarczej lub rolniczej – 3 wnioski
- dofinansowanie likwidacji barier architektonicznych w związku z indywidualnymi potrzebami osób niepełnosprawnych – 104 wnioski
- dofinansowanie likwidacji barier technicznych w związku z indywidualnymi potrzebami osób niepełnosprawnych - 31 wniosków
- dofinansowanie likwidacji barier w komunikowaniu się w związku z indywidualnymi potrzebami osób niepełnosprawnych - 168 wniosków

- dofinansowanie zaopatrzenia w sprzęt rehabilitacyjny – 74 wnioski
- dofinansowanie zaopatrzenia w przedmioty ortopedyczne i środki pomocnicze – 1.635 wniosków,
- dofinansowanie uczestnictwa osób niepełnosprawnych i ich opiekunów w turnusach rehabilitacyjnych – 1.133 wnioski
- dofinansowanie sportu, kultury, rekreacji i turystyki osób niepełnosprawnych – 42 wnioski
- pilotażowy program „Aktywny samorząd” – 75 wniosków
- program wyrównywania różnic między regionami II – obszar G - 14

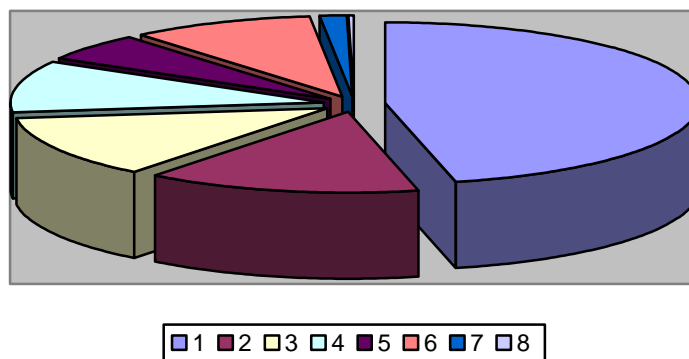
Na obsługę zadań wynikających z ustawy o rehabilitacji zawodowej i społecznej oraz zatrudnienie osób niepełnosprawnych wydatkowano kwotę 470.462,55 zł, z tego na wynagrodzenia wraz z pochodnymi 438.975,20 zł., zaś na wydatki rzeczowe 31.487,35 zł. Dochody powiatu z tytułu realizacji zadań PFRON wyniosły 164.400,53 zł.

## WYDATKOWANIE ŚRODKÓW FINASOWYCH PFRON BEDĄCYCH W DYSPOZYCJI GMINY MIASTA RADOM

W 2012 roku Gminie Miasta Radom przekazano kwotę 6.573.171 zł, wydatkowano kwotę 6.571.668 zł, co stanowi 99,98 % przekazanych środków.

Wykres nr 2

### STRUKTURA WYDATKOWANYCH ŚRODKÓW FINANSOWYCH NA POSZCZEGÓLNE ZADANIA REALIZOWANE PRZEZ MOPS



Wykres ilustruje procentowy udział wydatków na realizację poszczególnych zadań:

1. środki wydatkowane na dofinansowanie działalności 5 warsztatów terapii zajęciowej . 38,27 %
2. środki na dofinansowanie zaopatrzenia w sprzęt rehabilitacyjny, przedmioty ortopedyczne i środki pomocnicze 13,35%
3. środki wydatkowane na dofinansowanie likwidacji barier architektonicznych, technicznych i w komunikowaniu się 17,36 %
4. środki wydatkowane na jednorazowe dofinansowanie do rozpoczęcia działalności gospodarczej, rolniczej lub wniesienia wkładu do spółdzielni socjalnej 10,41 %
5. środki wydatkowane na zwrot kosztów wyposażenia stanowiska pracy 8,61%
6. środki na dofinansowanie do uczestnictwa w turnusach rehabilitacyjnych 10,63%
7. środki na dofinansowanie do uczestnictwa w sporcie, kulturze i rekreacji 1,17%
8. środki na dofinansowanie do oprocentowania kredytów bankowych 0,20%

Przyjmowaniem i wstępną weryfikacją wniosków w zakresie świadczeń realizowanych przez MOPS zajmuje się Dział Obsługi Mieszkańców

W 2012 roku pracownicy Działu Obsługi Mieszkańców przyjęli łącznie 29.281 wniosków w tym:

- wnioski o świadczenia rodzinne – 13.835 ( w tym 1.879 to jednorazowa zapomoga z tytułu urodzenia dziecka), z czego 8.204 wnioski na nowy okres zasiłkowy,
- wnioski o fundusz alimentacyjny – 2.184,
- wnioski o dodatki mieszkaniowe – 9.192,
- wnioski o dofinansowanie ze środków PRFON - 2.956,
- wnioski na realizację rządowego programu wspierania osób pobierających świadczenie pielęgnacyjne – 1.114

Ponadto wydano 3.604 zaświadczenia oraz odpowiedziano na 1.339 pism

## ŚWIADCZENIA NIEPIENIĘŻNE

### PRACA SOCJALNA NA RZECZ INDYWIDUALNYCH OSÓB I RODZIN

Szczególnie miejsce w ustawie o pomocy społecznej zajmuje praca socjalna, której prowadzenie od 2004 jest zadaniem obowiązkowym gminy. Praca socjalna zgodnie z ustawą o pomocy społecznej, oznacza – działalność zawodową mającą na celu pomoc osobom i rodzinom we wzmacnianiu lub odzyskiwaniu zdolności do funkcjonowania w społeczeństwie poprzez pełnienie odpowiednich ról społecznych oraz tworzenie warunków spełniających temu celowi. Realizowane w jej ramach działania są nakierowane na poprawę funkcjonowania osób i rodzin w ich środowisku społecznym i prowadzone:

- z osobami i rodzinami w celu rozwinięcia lub wzmocnienia ich aktywności i samodzielności życiowej,
- ze społecznościami lokalnymi w celu zapewnienia współpracy i koordynacji działań instytucji i organizacji istotnych dla zaspokojenia potrzeb członków społeczności.

Istotą pracy socjalnej jest to, że w procesie naprawczym wykorzystywany jest potencjał osób, rodzin, grup i społeczności lokalnych na rzecz rozwiązywania indywidualnych oraz lokalnych problemów.

W 2012 roku pracownicy socjalni zatrudnieni w Dziale Pracy Socjalnej, działania z zakresu pracy socjalnej prowadzili w stosunku do około 1197 osób/środowisk. Dotyczyły one głównie rozwiązywania problemów bezrobocia, uzależnień, problemów opiekuńczo- wychowawczych, zaniedbań w zakresie leczenia, konfliktów rodzinnych oraz przemocy. W 515 przypadkach realizacja pracy socjalnej odbywała się w oparciu o kontrakt socjalny, który jest pisemną umową zawartą z osobą ubiegającą się o pomoc, określającą uprawnienia i zobowiązania stron umowy, w ramach wspólnie podejmowanych działań zmierzających do przezwyciężenia trudnej sytuacji życiowej osoby lub rodziny.

Działania z zakresu pracy socjalnej były realizowane także poprzez pracowników socjalnych z **Działu Pieczy Zastępczej - w 2012 roku objęto nimi 111 środowisk.**

Działania z zakresu pracy socjalnej były także podejmowane w przypadkach, w których zachodziło podejrzenie wystąpienia przemocy w rodzinie. W roku 2012 pracownicy socjalni przyjęli 419 zgłoszeń w tym zakresie, przekazywanych głównie przez policję ale również oświatę, ochronę zdrowia, Gminną Komisję Rozwiązywania Problemów Alkoholowych, jednostki organizacyjne pomocy społecznej. W ramach interwencji socjalnej:

- w 414 przypadkach została podjęta procedura „Niebieskiej Karty”,
- w 354 sprawach poinformowano o formach pomocy w przypadku wystąpienia problemu przemocy w rodzinie,
- w 60 przypadkach działania nie zostały podjęte, głównie z powodu braku możliwości nawiązania kontaktu oraz niepodjęcia współpracy przez osoby zainteresowane
- w 5 przypadkach przekazano formularze Niebieska Karta A do zespołów interdyscyplinarnych funkcjonujących w gminach właściwych miejscowo ze względu na miejsce pobytu osoby pokrzywdzonej

Pracownicy socjalni w ramach wykonywania obowiązków służbowych, działając jednocześnie na podstawie art. 12 a ustawy o przeciwdziałaniu przemocy w rodzinie, w 8 przypadkach odbierali dzieci z rodziny w sytuacjach bezpośredniego zagrożenia życia lub zdrowia dziecka w związku z przemocą w rodzinie.

## ŚRODOWISKOWA PRACA SOCJALNA - PROGRAM CENTRUM AKTYWNOŚCI LOKALNEJ

**Rok 2012 to dwunasty rok wdrażania na terenie Radomia Programu Centrum Aktywności Lokalnej, który zakłada aktywizację społeczności lokalnych, zaś ostatecznym celem jest:**

- powstanie silnych i zintegrowanych społeczności lokalnych,
- rozwój lokalnej solidarności i tworzenie więzów samopomocy,
- wzmacnianie integracji lokalnych grup obywatelskich ,
- zaktywizowanie lokalnych instytucji samorządowych,
- budowanie tożsamości wspólnot lokalnych.

Najważniejszą cechą Programu jest to ,że wszelkie przedsięwzięcia podejmowane przez instytucje pracujące metodą CAL odpowiadają na potrzeby artykułowane przez daną społeczność postrzeganą całościowo i prowadzone są w oparciu o jej zasoby ludzkie i instytucjonalne, w myśl zasady „pomóżmy ludziom, aby pomogli sobie samym”. Ponadto **praca metodą CAL oznacza:**

- posiadanie lub stworzenie realnego, fizycznego miejsca, które będzie służyć ożywianiu i integracji społeczności lokalnej /miejszem takim może być siedziba instytucji/,
- tworzenie koalicji na rzecz pracy w środowisku oraz wokół problemów,
- funkcjonowanie na różnych polach, nie zawężając swojej aktywności do jednej grupy celowej /np. niepełnosprawnych, dzieci, czy też emerytów/lub obszaru /np. ekologii, pomocy społecznej czy kultury/,
- inicjowanie ruchów samopomocowych i obywatelskich,
- promowanie pracy wolontarystycznej i zespołowej,
- inicjowanie lokalnych akcji i wydarzeń,
- działania w oparciu o programy i projekty,

Instytucje pracujące metodami CAL swoje działania prowadzą zgodnie z zasadami tolerancji, poszanowania praw człowieka, solidarności społecznej. Działania te mają służyć aktywizacji, edukacji i rozwojowi środowiska lokalnego. Tworzą płaszczyznę porozumienia i współpracy, dążąc do kształtowania społeczeństwa obywatelskiego.

**Miejski Ośrodek Pomocy Społecznej od lipca 2003 roku jest certyfikowanym Ośrodkiem CAL co oznacza, że pracuje metodami CAL i wypełnia obowiązujące standardy.**

Wszelkie podejmowane na rzecz społeczności lokalnych działania były prowadzone w oparciu o współpracę z innymi podmiotami, reprezentującymi wszystkie sektory życia społecznego. Koordynacją zajmowały się, podobnie jak w latach poprzednich. Zespoły ds. Wspierania Aktywności Lokalnej i Profilaktyki Środowiskowej, których działało 18. Obejmowały one swym zasięgiem następujące osiedla:

- Nad Potokiem (Zespół Pracy Socjalnej/ zps NR 1 I 3),
- XV Lecie /ZPS nr 1/,
- Śródmieście /ZPS nr 2/
- Stara i Nowa Wola Gołębiowska Rajec/ZPS nr 3/
- Gołębiów I /ZPS nr 3/,
- Planty /ZPS nr 4/,
- Michałów /ZPS nr 5/,
- Gołębiów II, Osiedla Akademickie /ZPS nr 5/,
- Firlej /ZPS nr 5/,
- Obozisko /ZPS nr 6/,
- Kaptur /ZPS nr 6/,
- Miasto Kazimierzowskie /ZPS nr 6/,
- Ustronie /ZPS nr 7/,

- Godów i Malczów /ZPS nr 7/,
- Zamłynie /ZPS nr 8,
- Glinice i Dzierzków, Długojów, Idalin, Janiszpol /ZPS nr 9/,
- Południe /ZPS nr 10/,
- Borki / ZPS nr 10/.

W 2012 roku Zespoły zajmowały się głównie organizowaniem różnego rodzaju lokalnych wydarzeń, między innymi takich jak:

- festyny rodzinne – odbyło się 35 takich imprez, w których uczestniczyło około 17.880 osób,
- pikniki sąsiedzkie, wycieczki, rajdy, prelekcje i inne spotkania integracyjne – odbyło się ich 97 /około 3.441 uczestników/
- imprezy okolicznościowe np z okazji świąt, Dnia dziecka, Dni Sąsiada /w 14 tego typu imprezach uczestniczyło około 667 osób/,
- zabawy choinkowe i karnawałowe dla dzieci / w 21 zabawach uczestniczyło około 1407 dzieci/.

W ramach Zespołów powoływane są koalicje na rzecz rozwiązywania konkretnych problemów. W 2012 roku pracowało 5 koalicji i grup obywatelskich, które zajmowały się organizacją imprez lokalnych, mini ogniska przedszkolnego oraz sprawami związanymi z rozwiązywaniem problemu alkoholowego, zagospodarowaniem czasu wolnego dzieci i młodzieży, estetyką osiedli.

Podobne koalicje są budowane na rzecz rozwiązywania problemów indywidualnych rodzin w ramach programu „Rodzina w remoncie”, którego celem jest szeroko rozumiane oddziaływanie na rzecz rodziny w kryzysie. Jego realizacja polega na tym, że w przypadku stwierdzenia nieprawidłowości w funkcjonowaniu rodzin powoływane są zespoły interdyscyplinarne, których celem jest oddziaływanie na rodzinę przy pomocy różnicy czynników i budowanie dla niej sieci wsparcia. Do współpracy są zapraszani, w zależności od sytuacji policjanci, pedagodzy, wychowawcy, kuratorzy, psycholodzy itp. Członkowie zespołów wspólnie diagnozują sytuację danej rodziny, ustalają plan działań i realizują podjęte zobowiązania. Ostatecznym celem wspólnej pracy jest doprowadzenie do rozwiązania lub przynajmniej złagodzenia istniejących problemów. Podstawą programu jest to, że rodziny wokół których budowane są Zespoły, biorą czynny udział w jego pracach jako pełnoprawni partnerzy. **W 2012 roku pracowało 6 Zespołów.** Efekty pracy są zróżnicowane, spośród 3 Zespołów , które w roku 2012 zakończyły swoją działalność:

- w 2 sprawach osiągnięto sukces, co oznacza że problemy rodziny zostały rozwiązane lub złagodzone na tyle, że może ona funkcjonować bez wsparcia zewnętrznego,
- w 1 przypadku natomiast działania zakończyły się porażką, nie udało się rozwiązać problemów i konieczne stało się wystąpienie do sądu o podjęcie postępowania opiekuńczego.

Realizacja programu Centrum Aktywności Lojalnej to nie dawanie, czy spełnianie żądań, ale przede wszystkim aktywizowanie samych mieszkańców do działania, włączanie ich w rozwiązywanie lokalnych problemów. Mobilizowanie mieszkańców prowadzone jest przede wszystkim poprzez inicjowanie grup samopomocowych i obywatelskich oraz promowanie działań wolontarystycznych.

Przy Ośrodku od lipca 2000 działa Klub Wolontariusza „Przyjaciele”, który skupia osoby chcące bezpłatnie świadczyć pomoc na rzecz innych osób. Wolontariusze:

- świadczą usługi na rzecz indywidualnych osób, rodzin m. in. poprzez pomoc dzieciom w odrabianiu lekcji, przypilnowanie dziecka również niepełnosprawnego, pomoc w załatwieniu spraw urzędowych, rozmowy, spacer z samotnymi ludźmi,
- przeprowadzają dzieci przez ulicę w ramach programu „MIKOŁAJE”,
- pomagają w prowadzeniu świetlic, ognisk, zajęć wyrównawczych, punktów informacyjnych,
- pomagają w prowadzeniu grup samopomocowych.

W 2012 roku w Klubie Wolontariusza „Przyjaciele” było zrzeszonych 102 wolontariuszy, którzy przepracowali łącznie 5.079 godzin. Na szczególną uwagę zasługuje fakt, że średnia wieku wolontariuszy wynosi około 40 lat zaś 50% z nich to osoby bezrobotne często długotrwale którym praca na rzecz innych pozwala na odbudowę wiary w siebie, podniesienie samooceny. Należy zaznaczyć, że w 2005 roku Ośrodek został uznany za organizację przyjazną wolontariuszom.

Ponadto w ramach mobilizowania ludzi do działania pracownicy socjalni inicjowali różnego rodzaju grupy.

W 2012 roku działało łącznie 22 grupy, w tym:

- **9 GRUP SAMOPOMOCOWYCH- GRUPY WSPARCIA** /6 z nich kontynuowało działalność/, których celem było wzmocnienie w dążeniu do pokonywania trudności, pomoc w odzyskaniu wiary w siebie i poczucia własnej wartości. Grupy kierowane były do osób bezrobotnych, rodzin wielodzietnych, rodzin niepełnych, matek dzieci specjalnej troski, osób uzależnionych od alkoholu. W roku 2012 grupy samopomocowe zrzeszały ponad 88 osób.
- **10 GRUP EDUKACYJNYCH**, które głównie były skierowane do osób bezrobotnych w celu zwiększenia ich umiejętności w zakresie aktywnego poszukiwania pracy oraz rodzin niepełnych, rodzin zastępczych w zakresie gospodarowania budżetem, załatwienia spraw urzędowych, rozwiązywania codziennych problemów. W działaniach grupowych wzięło udział ponad 110 osób.
- **3 MINI KLUBY**/ kontynuacja działalności/ skierowanych do seniorów, ich działania mają charakter rekreacyjno- edukacyjny. W zajęciach klubów uczestniczyło około 49 osób.

Od września 2000 roku działa w Ośrodku Punkt Informacji Obywatelskiej /PIO/, w którym każdy mieszkaniec naszego miasta może uzyskać:

- informacje na temat indywidualnych praw i uprawnień,
- pomoc w pisaniu różnego rodzaju pism i podań,
- zdobyć wiedzę na temat lokalnych instytucji i ich statutowych obowiązków.

W 2012 roku udzielonych zostało 1.506 porad, w szczególności z zakresu:

- prawa rodzinnego – sprawy dotyczące alimentów, rozwodu itp.,
- prawa karnego – przemoc w rodzinie
- świadczeń z ubezpieczeń społecznych,
- praw dla osób bezrobotnych,
- prawa lokalowego- eksmisje, zadłużenia, ochrona praw lokatorów,
- orzecznictwa i ulg dla osób niepełnosprawnych.

Poza Punktem Informacji Obywatelskiej, w ramach poradnictwa, edukacji oraz dostarczania informacji, w roku 2012 realizowane były takie przedsięwzięcia jak:

- punkty informacyjno- konsultacyjne dla osób i rodzin z problemem alkoholowym,
- punkt informacyjny dla osób przebywających w Areszcie Śledczym,
- prelekcje mające na celu promowanie działań wolontarystycznych oraz postaw ekologicznych.

Należy zaznaczyć, że część działań miała miejsce w ramach ogólnopolskiej kampanii Czerwca Aktywnych Społeczności, w którym MOPS jako certyfikowany Ośrodek CAL brał udział w 2012 roku. W czerwcu odbyło się około 109 różnego rodzaju imprez i akcji o charakterze integracyjnym, edukacyjnym, sportowo- rekreacyjnym oraz porządkowo- upiększającym, w których wzięło udział 16.328 osób.

W 2012 roku kontynuowane były podjęte w latach poprzednich działania i projekty:

- **ŚWIETLICE I OGNISKA DLA DZIECI**- działało ich 3 w organizowanych przez nie zajęciach uczestniczyło około 65 dzieci. Ich celem było zagospodarowanie czasu wolnego dzieci w wieku od 3 do 12 lat poprzez zabawy, zajęcia wspierające rozwój, pomoc w odrabianiu lekcji.
- **CENTRUM „WOLANOWSKA”** W lutym 2009 roku w ramach Miejskiego Ośrodka Pomocy Społecznej utworzono Centrum Wolanowska do zadań, którego w szczególności należy zapewnienie dzieciom i młodzieży z terenu osiedla opieki wychowawczej w celu kształtowania osobowości. Organizowanie pracy grupowej z mieszkańcami w zależności od ich potrzeb, jak również współorganizowanie imprez o charakterze środowiskowym aktywizujących społeczność lokalną.
- **ZAJĘCIA EDUKACYJNE DLA DZIECI I MŁODZIEŻY** -zorganizowano 4 grupy, w których uczestniczyło ponad 184 dzieci i młodzieży w wieku od 7 do 18 lat
- **PROGRAM „BLOKI”- PRACA NA RZECZ ŚRODOWISK TRUDNYCH- PRZECIW SPOŁECZNEMU WYKLUCZENIU**- program zakłada aktywizację środowisk trudnych, najczęściej wykluczonych przez innych i ma na celu ponowne ich włączenie do społeczności osiedla lub miasta . Głównym celem jest zwrócenie uwagi na problemy tych ludzi oraz zmotywowanie ich do włączenia się w działania na rzecz poprawy swojego funkcjonowania poprzez poprawę estetyki miejsca zamieszkania i ich otoczenia, integrację z innymi mieszkańcami oraz zagospodarowanie czasu wolnego dzieci. Działania rozpoczynane są do badań wśród mieszkańców, podczas których ustalone są ich potrzeby i problemy, następnie organizowane są spotkania obywatelskie, na których wspólnie z zainteresowanymi ustala się plan działań i inicjuje grupy obywatelski, realizujące określony plan. W 2012 roku program był kontynuowany przy ulicy Wolanowskiej 75, Mieszka I 15.
- **RADOMSKI DNI GODNOŚCI** – to ogólnomiejska impreza kulturalno- sportowa podczas której swoje umiejętności i talenty wspólnie prezentowały osoby sprawne i niepełnosprawne . Przedsięwzięcie jest kontynuacją działań podjętych w 2003 roku pod hasłem RADOMSKIE FORUM INTEGRACYJNE. Jego celem było rozpoczęcie procesu przełamania barier społecznych poprzez włączanie osób niepełnosprawnych w życie społeczne i umożliwienie im uczestnictwa w zajęciach kulturalnych, oświatowych, sportowych, samopomocowych i innych.

Ponadto w Miejskim Ośrodku Pomocy Społecznej przy Zespole Strategii i Doradztwa Metodycznego, od 2005 roku działa **Klub Integracji Społecznej /KIS/ pod nazwa „Inkubator Społecznej Odnowy”**, na jego uruchomienie Ośrodek otrzymał dotację w wysokości 15.000 zł z Ministerstwa Pracy i Polityki Społecznej. Celem KIS jest stworzenie kompleksowego systemu wsparcia dla osób zagrożonych wykluczeniem społecznym oraz przygotowanie ich do uczestnictwa w życiu społecznym i powrotu na rynek pracy. Działania są skierowane do osób długotrwale bezrobotnych legitymujących się niskim wykształceniem, klientów pomocy społecznej. W okresie od czerwca 2005 do czerwca 2012 realizowanych było 8 edycji, w których uczestniczyło łącznie 224 osoby:

Obecnie – od listopada 2012 działa kolejna grupa – 22 osoby

Jedna grupa uczestniczy w trwającym 8 miesięcy cyklu szkoleniowym, w jego ramach prowadzone są zajęcia z zakresu, m.in. psychoedukacji, edukacji nieformalnej, samokształcenia, aktywności społecznej w środowisku lokalnym oraz aktywizacji zawodowej /zajęcia odbywają się 3 razy w tygodniu /

Działania z zakresu pracy socjalnej były także podejmowane w przypadkach, w których zachodziło podejrzenie wystąpienia **przemocy w rodzinie**. Z dniem 18 października 2011 roku weszło w życie rozporządzenie Rady Ministrów z dnia 13 września 2011 r. w sprawie procedury „Niebieskiej Karty” oraz wzorów formularzy „Niebieska Karta” (Dz. U. z 2011 r. NR 209, poz. 1245). Zgodnie z nową procedurą funkcjonowało 452 grupy robocze z udziałem dzielnicowych, przedstawicieli GKRPA, pracowników socjalnych, terapeutów Poradni Leczenia Uzależnień,



kuratorów społecznych, psychologów, pedagogów szkolnych. Celem grup roboczych było rozwiązywanie problemów związanych z wystąpieniem przemocy w rodzinie w indywidualnych przypadkach.

W 2012 roku Dział Pieczy Zastępczej opracował program szkolenia kandydatów do sprawowania pieczy zastępczej pt. „Kto mnie pokocha?”, który decyzją Ministra Pracy i Polityki Społecznej został zatwierdzony na okres 5 lat. W 2012 roku zostało przeszkolonych 11 osób do pełnienia funkcji niezawodowej rodziny zastępczej.

W ramach podnoszenia kwalifikacji rodzin zastępczych oraz biorąc pod uwagę ich potrzeby zorganizowano szkolenie dla 80 rodzin zastępczych o tematyce:

1. Techniki i metody postępowania z dzieckiem przejawiającym zaburzenia zachowania oraz trudności w funkcjonowaniu społecznym.
2. Praca z dziećmi z syndromem FAS/FAE – płodowym zespołem alkoholowym/płodowym efektem alkoholowym – w rodzinnej opiece zastępczej.
3. Depresja młodzieńcza przygotowanie ogólne.
4. Praca z dzieckiem nadpobudliwym, psychoruchowym – zespół ADHD

### PARTNERZY MIEJSKIEGO OŚRODKA POMOCY SPOŁECZNEJ

Miejski Ośrodek Pomocy Społecznej stara się prowadzić wszelkie przedsięwzięcia w zakresie pracy na rzecz indywidualnych osób i rodzin oraz na rzecz indywidualnych osób i rodzin oraz na rzecz aktywizacji społeczności lokalnych w oparciu o współpracę z różnymi podmiotami, którym leży na sercu dobro mieszkańców naszego miasta. Wśród partnerów mamy przedstawicieli instytucji rządowych i samorządowych, organizacji pozarządowych, biznesowych a także przedstawicieli społeczności lokalnych. Nasi główni partnerzy to m. in.

- szkoły
- policja,
- przedszkola
- domy kultury (miejskie i spółdzielcze),
- biblioteka, kino, teatr, Muzeum Wsi Radomskiej
- radni,
- placówki służby zdrowia,
- kościół katolicki,
- banki,
- prywatne firmy- sklepy, hurtownie, piekarnie, masarnie, ciastkarnie itp.
- media

Wśród organizacji współpracujących z MOPS wymienić należy m. in.

- AKCJĘ KATOLICKĄ DIECEZJI RADOMSKIEJ
- CARITAS DIECEZJI RADOMSKIEJ
- CARITAS PALLOTYŃSKĄ
- FUNDACJĘ „EMAUS”
- KATOLICKIE CENTRUM MŁODZIEŻY „ARKA”
- KLUB ABSTYNETÓW WZAJEMNEJ POMOCY „VIKTORIA”
- OŚRODEK INTRWENCJI KRYZYSOWEJ
- POLSKI KOMITET POMOCY SPOŁECZNEJ
- POLSKIE STOWARZYSZENIE NA RZECZ OSÓB Z UPOŚLEDZENIEM UMYSŁOWYM- KOŁO W RADOMIU
- POLSKIE TOWARZYSTWO WALKI Z KALECTWEM
- POLSKI ZWIĄZEK EMERYTÓW I RENCISTÓW I INWALIDÓW

- POLSKI ZWIĄZEK GŁUCHYCH
- POLSKI ZWIĄZEK NIEWIDOMYCH
- RADOMSKI BANK ŻYWNOŚCI
- RADOMSKIE STOWARZYSZENIE ROMÓW „ROMANO WAŚT”
- RADOMSKIE STOWARZYSZENIE SPORTU I REHABILITACJI OSÓB NIEPEŁNOSPRAWNYCH „START”
- RADOMSKIE TOWARZYSTWO DOBROCZYNNOSCI
- RADOMSKIE TOWARZYSTWO PRZYJACIÓŁ CHORYCH im. O.PIO
- STOWARZYSZENIE” BEZPIECZNE MIASTO”
- STOWARZYSZENIE BEZROBOTNYCH MIASTA RADOMIA
- STOWARZYSZENIE KAJAKARZY NA RZECZ DZIECI NIEPEŁNOSPRAWNYCH
- STOWARZYSZENIE KATOLICKI RUCH ANTYNARKOTYCZNY „KARAN”
- STOWARZYSZENIE KOBIET ZIEMI RADOMSKIEJ „EWA”
- STOWARZYSZENIE „MONAR”
- STOWARZYSZENIE POMOCY DZIECIOM NIEWIDOMYM I NIEDOWIDZĄCYM „NADZIEJA”
- STOWARZYSZENIE POMOCY POSZKODOWANYM W WYPADKACH I KOLIZJACH DROGOWYCH „POMOCNE DŁONIE”
- STOWARZYSZENIE „PO PIERWSZE RODZINA”
- STOWARZYSZENIE RADOMSKIE CENTRUM PRZEDSIĘBIORCZOŚCI
- STOWARZYSZENIE „ZIELONE ŚWIATŁO”
- TOWARZYSTWO PRZYJACIÓŁ DZIECI
- ZWIĄZEK HARCERSTWA POLSKIEGO – HUFIEC W RADOMIU
- STOWARZYSZENIE ABC...ADHD KARUZELA

## **REALIZACJA PROJEKTÓW WSPÓLFINANSOWANYCH PRZEZ UNIE EUROPEJSKA W RAMACH EUROPEJSKIEGO FUNDUSZU SPOŁECZNEGO**

### PROJEKT SYSTEMOWY

Miejski Ośrodek Pomocy Społecznej w okresie od 1 stycznia do 31 grudnia 2012 roku realizował projekt systemowy pt. "Aktywność szansą na lepsze jutro" w ramach Programu Operacyjnego Kapitał Ludzki Priorytetu VII-Promocja integracji społecznej, Działania 7.1 – Rozwój i upowszechnienie aktywnej integracji, Poddziałania 7.1.1- Rozwój i upowszechnianie aktywnej integracji przez ośrodki pomocy społecznej. Projekt był współfinansowany przez Unię Europejską w ramach Europejskiego Funduszu Społecznego. Głównym celem projektu było zwiększenie aktywności społecznej i zawodowej klientów Miejskiego Ośrodka Pomocy Społecznej będących w wieku aktywności zawodowej, zagrożonych wykluczeniem społecznym.

Ogólna wartość projektu wynosiła 1.488.500 zł., w tym:

- 1.332.207,50 zł- 89,5 % ogólnej wartości stanowiło dofinansowanie w formie: płatności ze środków europejskich – 1.265.225 zł (85% dofinansowania) oraz dotacji celowej z budżetu krajowego – 67.982,50 zł (4,5 % dofinansowania),-
- 156.292,50 zł – 10,5% ogólnej wartości projektu stanowił wkład własny gminy Wydatkowana została kwota 1.331.752,39 zł, tj. 89,47 % ogólnej wartości projektu.

Tabela nr 5

### **ANALIZA WYDATKOWANYCH ŚRODKÓW W PODZIALE NA ZADANIA**

<b>L.p</b>	<b>ZADANIA</b>	<b>BUDŻET W ZŁOTYCH</b>	<b>WYKONANIE W ZŁOTYCH</b>
1	Aktywna integracja	894.000,00	767.750,65
2	Praca socjalna	133.560,00	131.828,94
3	Zasiłki i pomoc w naturze	32.886,00	32.494,91
4	Działania o charakterze środowiskowym	45.235,00	31.601,00
5	Prace społecznie użyteczne	42.350,00	42.350,00
6	Monitoring i ewaluacja	21.600,00	11.751,60
7	Zarządzanie projektem	216.039,34	214.143,05
8	Koszty pośrednie	102.829,66	99.831,90
<b>9</b>	<b>Łącznie</b>	<b>1.488.500,00</b>	<b>1.331.752,39</b>

Projekt zakończyło ogółem 166 klientów Ośrodka /w tym 136 kobiet i 30 mężczyzn/, w szczególności osoby długotrwale bezrobotne.

Działania na ich rzecz były realizowane w oparciu o kontrakty socjalne i miały na celu: zwiększenie samooceny, poczucia własnej wartości oraz wiary we własne siły i możliwości, zwiększenie kompetencji i umiejętności życiowych i społecznych, zwiększenie umiejętności w zakresie poruszania się po rynku pracy oraz wyposażenie w kwalifikacje zawodowe.

W ramach projektu uczestnicy skorzystali między innymi z takich form wsparcia jak:

- Indywidualne poradnictwo psychologiczne, indywidualna terapia psychologiczna,
- Treningi kompetencji i umiejętności społecznych,
- Indywidualne i grupowe poradnictwo prawne,

- Indywidualne i grupowe doradztwo zawodowe,
  - Indywidualne poradnictwo pedagogiczne,
  - Warsztaty kompetencji wychowawczych,
  - Indywidualne poradnictwo z zakresu uzależnienia i współuzależnienia,
  - Warsztaty: ekonomii społecznej, twórczej kobiecości, savoir-vivre, alternatywnych metod radzenia sobie z agresją, ze stresem, autoprezentacji, przedsiębiorczości, racjonalnego gospodarowania budżetem,
  - Zajęcia rehabilitacyjne,
  - Kursy języka angielskiego, włoskiego, rosyjskiego, niemieckiego,
  - Kursy komputerowe,
  - Kursy języka migowego,
  - Kursy prawa jazdy kat. B i kat. C oraz jazdy uzupełniające w ramach poszczególnych kategorii
  - Kursy podnoszące kwalifikacje
  - Wsparcie towarzyszące tj. finansowanie kosztów opieki nad dziećmi uczestników w trakcie ich udziału w zajęciach, zakup artykułów spożywczych w celu zapewnienia bufetu dla uczestników na spotkania integracyjne, zakup biletów komunikacji miejskiej dla uczestników projektu na dojazdy na spotkania integracyjne i zajęcia zaplanowane w projekcie,
  - Objęcie uczestników ubezpieczeniem od NNW na czas trwania projektu
- Ponadto uczestnicy projektu wzięli udział w działaniach środowiskowych, w ramach których realizowane były:
- Impreza edukacyjno – rozrywkowa połączona z prelekcją dotyczącą spędzania czasu wolnego,
  - Piknik przy grillu,
  - wycieczki edukacyjno – krajoznawcze do Kazimierza Dolnego, Nałęczowa, Warszawy

## GMINNY STANDARD WYCHODZENIA Z BEZDOMNOŚCI

### Pilotażowe Wdrożenie „**Radom – siła w partnerstwie**”

W dniu 26 listopada 2012 r. pomiędzy Gminą Miasta Radomia reprezentowaną przez Prezydenta Miasta Radomia, a Caritas Diecezji Radomskiej, doszło do podpisania umowy partnerskiej na rzecz realizacji Pilotażowego Wdrożenia Pt.: „**Radom – siła w partnerstwie**”, realizowanego w ramach projektu *Tworzenie i rozwijanie standardów usług pomocy i integracji społecznej Działanie 1.2 Wsparci Instytucji Pomocy i integracji społecznej Priorytet I Zatrudnienie i integracja społeczna* Programu Operacyjnego Kapitał Ludzki. Natomiast w dniu 7 grudnia 2012 r. podpisana została umowa pomiędzy Gminą Miasta Radomia reprezentowaną przez Prezydenta Miasta Radomia, w a Centrum Rozwoju Zasobów Ludzkich w Warszawie na wykonanie Pilotażowego wdrożenia, o którym mowa powyżej. Realizacja projektu rozpoczęła się 1 marca 2012r, termin zakończenia - 31 sierpnia 2013 r. Łączny budżet projektu wynosi **909.407,31 zł**.

Główne założenia projektu to wdrożenie:

1. standardu Pracy socjalnej;
2. standardu Streetworkingu;
3. standardu Partnerstwa Lokalnego.

**W ramach standardu Pracy socjalnej** zaplanowano udzielenie wsparcia doradczego oraz w postaci szkoleń dla osób bezdomnych zamieszkałych w placówkach dla osób bezdomnych usytuowanych na terenie miasta Radomia. Projekt przewiduje również udzielenie wsparcia szkoleniowego oraz usług superwizyjnych dla pracowników socjalnych zaangażowanych w realizację projektu

**W ramach standardu Streetworkingu** zaplanowano przeszkolenie osób zatrudnionych przez Partnera jako streetworkerów oraz wdrożenie i sprawdzenie standardu na terenie miasta Radomia. W tym celu zakupiono niezbędne narzędzie dla każdego streetworkera tj. m.in. rower, kask, apteczkę. Zadaniem streetworkera jest pomoc osobom bezdomnym zamieszkałym poza placówkami dla osób bezdomnych w zakresie wyjścia z bezdomności, skierowania do jadłodajni, do placówki, MOPS itp.

**Standard Partnerstwa Lokalnego** ma wypracować zasady wspólnej realizacji projektu pomiędzy jednostką sektora finansów publicznych a organizacją pozarządową.

W ramach obowiązków wynikających z ewaluacji projektu, w roku 2012 odbywały się liczne spotkania partnerskie, szczegółowo omawiano standardy, sporządzano uwagi do każdego standardu, kładziono nacisk na ścisłą współpracę pomiędzy pracownikami socjalnymi a Partnerem oraz streetworkerami. Ponadto wybrano uczestników projektu po stronie Lidera – 15 osób bezdomnych zamieszkałych w placówkach, z którymi sukcesywnie prowadzono rozmowy mające na celu wyjście tych osób z bezdomności. W tym celu w dalszej części realizacji projektu zostaną uruchomione specjalistyczne szkolenia dla tych osób.

## **INNE ZADANIA ZLECONE DO REALIZACJI OŚRODKOWI PRZEZ GMINĘ**

Poza zadaniami z zakresu pomocy społecznej Miejski Ośrodek Pomocy Społecznej realizuje także inne, pozapomocowe zadania zlecane przez Gminę. Są to:

- dodatki mieszkaniowe,
- świadczenia rodzinne,
- świadczenia z funduszu alimentacyjnego,
- prace społecznie użyteczne.

## **DODATKI MIESZKANIOWE**

### **PODSTAWOWE ZASADY PRYZNAWANIA DODATKÓW MIESZKANIOWYCH**

Zasady przyznawania dodatków mieszkaniowych określa ustawa z dnia 21 czerwca 2001 roku o dodatkach mieszkaniowych /Dz.U. Z 2001 roku, nr 71, poz 734 z późniejszymi zmianami/. Zgodnie z nią dodatek mieszkaniowy przysługuje:

- najemcom i podnajemcom lokali mieszkalnych,
- osobom mieszkającym w lokalach mieszkalnych, do których przysługuje im spółdzielcze prawo do lokalu,
- osobom mieszkającym w lokalach mieszkalnych znajdujących się w budynkach stanowiących ich własność i właścicielom samodzielnych lokali mieszkalnych,
- innym osobom mającym tytuł prawny do zajmowanego lokalu mieszkalnego i ponoszącym wydatki związane z jego zajmowaniem,
- osobom zajmującym lokal mieszkalny bez tytułu prawnego, oczekującym na przysługujący

im lokal zamienny lub socjalny.

Dodatek mieszkaniowy przysługuje osobom, których średni miesięczny dochód na jednego członka gospodarstwa domowego, liczony w ciągu 3 miesięcy poprzedzających datę złożenia wniosku, nie przekracza:

- 175% kwoty najniższej emerytury w gospodarstwie jednoosobowym,
- 125% najniższej emerytury w gospodarstwie wieloosobowym.

Normatywna powierzchnia użytkowa lokalu mieszkalnego lub domu rodzinnego, w przeliczeniu na liczbę członków gospodarstwa nie może przekraczać”

- 35m dla 1 osoby
- 40 m dla 2 osób
- 45 m dla 3 osób,
- 55 m dla 4 osób,
- 65 m dla 5 osób,
- 70 m dla 6 osób; w przypadku większej ilości osób dla kolejnej osoby zwiększa się normatywną powierzchnię o 5m.

Dodatek mieszkaniowy przysługuje, gdy powierzchnia użytkowa lokalu mieszkalnego nie przekracza normatywnej powierzchni o więcej niż:

- 30% albo
- 50% pod warunkiem, że udział powierzchni pokoi i kuchni w powierzchni użytkowej tego lokalu nie przekracza 60%.

Normatywną powierzchnią użytkową powiększa się o 15 m, jeżeli w danym lokalu zamieszkuje osoba niepełnosprawna poruszająca się na wózku lub wymagająca ze względu na swoją niepełnosprawność oddzielnego pokoju.

Dodatek mieszkaniowy stanowi różnicę pomiędzy ustawowo określoną kwotą wydatków przypadających na normatywną powierzchnią użytkową, a kwotą stanowiącą wydatki poniesione przez osobę ubiegającą się o dodatek w wysokości:

- jeżeli średni miesięczny dochód na jednego członka gospodarstwa domowego jest mniejszy od 150% najniższej emerytury w gospodarstwie jednoosobowym i 100% najniższej emerytury w gospodarstwie wysokości:
  - 15% dochodów gospodarstwa domowego w gospodarstwie jednoosobowym,
  - 12% dochodów gospodarstwa domowego w gospodarstwie 2-4 osobowym,
  - 10% dochodów gospodarstwa domowego w gospodarstwie 5 osobowym i więcej,
- jeżeli średni miesięczny dochód na jednego członka gospodarstwa domowego jest równy lub większy od 150 % najniższej emerytury w gospodarstwie jednoosobowym i 100% najniższej emerytury w gospodarstwie wieloosobowym, lecz nie przekracza 175% najniższej emerytury w gospodarstwie jednoosobowym i 125% w gospodarstwie wieloosobowym, wówczas przyjmuje się wydatki poniesione przez osobę w wysokości:
  - 20% dochodów gospodarstwa domowego w gospodarstwie jednoosobowym,
  - 15% dochodów gospodarstwa domowego w gospodarstwie 2-4osobowym,
  - 12% dochodów gospodarstwa domowego w gospodarstwie 5 osobowym i więcej

## OSOBY KORZYSTAJĄCE Z DODATKÓW MIESZKANIOWYCH I ŚRODKI WYDATKOWANE NA TEN CEL W ROKU 2012

W 2012 roku Dział Obsługi Mieszkańców przyjął łącznie **9.192** wniosków w sprawie dodatków mieszkaniowych. Ogólna kwota wypłaconych w tym okresie dodatków mieszkaniowych wyniosła **10.545.000** zł, z czego użytkownikom lokali:

- gminnych wypłacono 12.754 dodatki mieszkaniowe na kwotę 2.389.302 zł,
- towarzystwa budownictwa społecznego 1.531 dodatków na kwotę 435.207 zł.,
- spółdzielczych 20.406 na kwotę 4.188.827 zł.
- wspólnot mieszkaniowych 7.652 dodatków na kwotę 1.426.975 zł.,

- prywatnych 8.162 dodatków na kwotę 2.060.636 zł.
- innych dodatków 510 na kwotę 44.053 zł.

Przeciętna kwota 51.015 wypłacanych dodatków mieszkaniowych kształtowała się na poziomie 206,70 zł. i wynosiła dla użytkowników mieszkań:

- gminnych -187 zł.
- towarzystw budownictwa społecznego – 284 zł.
- spółdzielczych – 205 zł.
- wspólnot mieszkaniowych -186zł.
- prywatnych 252 zł.
- innych 86 zł.

Procentowy udział dodatków mieszkaniowych wypłacanych użytkownikom lokali w 2012 roku kształtował się na poziomie

- mieszkania gminne -22,70 %
- mieszkania towarzystwa budownictwa społecznego – 4,10 %,
- mieszkania spółdzielcze – 39,70 %
- wspólnoty mieszkaniowe – 13,40 %
- mieszkania prywatne – 19,60 %,
- inne – 0,5 %

W 2012 roku z dodatków mieszkaniowych skorzystało ogółem 5.404 gospodarstwa domowe. Koszty obsługi tego zadania obciążają Ośrodek Pomocy Społecznej.

W sprawie dodatków mieszkaniowych w 2012 roku wydano łącznie 8.665 decyzji, w tym

- 8.322 decyzji pozytywnych
- 343 decyzji negatywnych

## **ŚWIADCZENIA RODZINNE** **I ŚWIADCZENIA Z FUNDUSZU ALIMENTACYJNEGO**

### **PODSTAWA PRAWNA**

Realizacja świadczeń rodzinnych związana jest z prowadzeniem postępowań o przyznanie świadczeń rodzinnych oraz świadczeń z funduszu alimentacyjnego. Zadania te są realizowane w oparciu o:

- ustawę z dnia 28 listopada 2003 roku o świadczeniach rodzinnych /Dz.U. Z 2006 roku, nr 139, poz 992 z późniejszymi zmianami/,
- ustawę z dnia 7 września 2007 roku o pomocy osobom uprawnionym do alimentów /tekst jednolity: Dz.U. z 2012 roku, poz. 1228 z późniejszymi zmianami/

Kryterium dochodowe uprawniające do otrzymywania świadczeń rodzinnych w okresie zasiłkowym 2012/2013 wynosi 539 zł na osobę w rodzinie, zaś w przypadku rodzin z dzieckiem niepełnosprawnym 623 zł.

Na system świadczeń rodzinnych składają się:

- zasiłki rodzinne wraz z dodatkami, które przysługują rodzinom, opiekunom prawnym i faktycznym oraz osobie uczącej się, zaś ich celem jest częściowe pokrycie wydatków na utrzymanie dziecka ; świadczenia rodzinne przysługują na rzecz dzieci niepełnoletnich, pełnoletnich do ukończenia 21 roku życia uczących się w szkole oraz do 24 roku życia, w przypadku kontynuowania nauki w szkole wyższej i legitymujących się orzeczeniem o umiarkowanym lub znacznym stopniu niepełnosprawności,
- jednorazowa zapomoga z tytułu urodzenia dziecka ,

- świadczenia opiekuńcze w postaci: zasiłków pielęgnacyjnych i świadczeń pielęgnacyjnych, które są przyznawane w celu częściowego pokrycia wydatków wynikających z konieczności zapewnienia opieki i pomocy osobie niepełnosprawnej.

W 2012 roku uległo zmianie kryterium dochodowe uprawniające do świadczeń rodzinnych. W okresie zasiłkowym 2012/2013 kryterium dochodowe uprawniające do świadczeń rodzinnych wynosi 539 zł na osobę, a w przypadku gdy członkiem rodziny jest dziecko legitymujące się orzeczeniem o znacznym albo umiarkowanym stopniu niepełnosprawności, zasiłek rodzinny przysługuje, jeżeli dochód rodziny w przeliczeniu na osobę albo dochód osoby uczącej się nie przekracza 623 zł. Uległy zmianie również wysokości zasiłków rodzinnych dla poszczególnych grup wiekowych. Wysokość zasiłku rodzinnego wynosi:

- do 5 roku życia – 77 zł
- powyżej 5 roku życia do ukończenia 18 roku życia – 106 zł
- powyżej 18 roku życia do ukończenia 24 roku życia – 115 zł.

## **ŚWIADCZENIA RODZINNE I ŚWIADCZENIA Z FUNDUSZU ALIMENTACYJNEGO**

### Zadania zlecone gminie

W roku 2012 na plan **53.390.724** zł. wydatkowano kwotę **53.291.582,13** zł. co stanowi **99,81%** planu w tym:

- 51.692.892,04 zł. wykorzystano na świadczenia rodzinne, świadczenia z funduszu alimentacyjnego oraz składki na ubezpieczenie społeczne /szczegółową analizę ilustruje tabela nr 6/,
  - 1.598.689,63 zł. wykorzystano na wydatki związane z obsługą świadczeń rodzinnych i funduszu alimentacyjnego, w tym”
- wydatki związane z zatrudnieniem osób obsługujących zadanie wraz z pochodnymi 1.426.339,99 zł
- wydatki bieżące – 172.349,64 zł.

### Zadania własne

Ze względu na to, że 3% otrzymanej dotacji z przeznaczeniem na obsługę zadania nie zaspokoiło potrzeb Gmina Radom przeznaczyła dodatkowo 76.000 zł. z czego wykorzystano 68.106,59 zł. w tym:

- wydatki związane z zatrudnieniem osób obsługujących zadanie wraz z pochodnymi 54.706,59 zł
- wydatki bieżące – 13.400 zł.

### Program rządowy

a) na podstawie Rozporządzenia Rady Ministrów z dnia 27 grudnia 2011 roku otrzymana dotacja wyniosła 156.100,00 zł. Na wypłatę jednorazowej pomocy niektórym osobom pobierającym świadczenia pielęgnacyjne na podstawie ustawy z dnia 28 listopada 2003 roku o świadczeniach rodzinnych wydatkowano 156.100,00 zł tj. 100% planu. W ramach tego programu wypłacono świadczenia dla 576 osób.

b) na podstawie Rozporządzenia Rady Ministrów z dnia 9 maja 2012 roku otrzymana dotacja wyniosła 153.900,00 zł. Na wypłatę jednorazowej pomocy niektórym osobom pobierającym świadczenia pielęgnacyjne na podstawie ustawy z dnia 28 listopada 2003 roku o świadczeniach rodzinnych wydatkowano 153.900,00 zł tj. 100% planu. W ramach tego programu wypłacono świadczenia dla 547 osób.

c) na podstawie Rozporządzenia Rady Ministrów z dnia 25 czerwca 2012 roku otrzymana dotacja wyniosła 324.000,00 zł. Na wypłatę jednorazowej pomocy niektórym osobom pobierającym



świadczenia pielęgnacyjne na podstawie ustawy z dnia 28 listopada 2003 roku o świadczeniach rodzinnych wydatkowano 324.000,00 zł tj. 100% planu. W ramach tego programu wypłacono świadczenia dla 588 osób

W ramach świadczeń rodzinnych przyjętych zostało 13.388 wniosków, w tym 10.384 wnioski na nowy okres zasiłkowy 2012/2013.

**W sprawach tych zostało wydanych łącznie 18.072 decyzje.**

Ponadto przyjęto 2.153 wnioski o przyznanie świadczeń z funduszu alimentacyjnego.

Tabela nr 6

**ANALIZA ŚWIADCZEŃ RODZINNYCH I ŚWIADCZEŃ Z FUNDUSZU ALIMENTACYJNEGO**

Rodzaj świadczenia	Ilość świadczeń	Łączny koszt w złotych	Średnia wysokość świadczenia w złotych
Zasiłki rodzinne	166.945	14.587.967	87,38
Dodatki do zasiłków rodzinnych	57.823	8.320.345	143,89
Zasiłki pielęgnacyjne	56.373	8.625.069	153
Świadczenia pielęgnacyjne	15.757	8.117.794	515,21
Składki na ubezpieczenia emerytalne i rentowe niektórych świadczeniobiorców	10.431	1.440.000	138,05
Jednorazowa zapomoga z tytułu urodzenia dziecka	1.929	1.929.000	1.000,00
Świadczenia z funduszu alimentacyjnego	30.222	8.672.717,46	287

## **PRACE SPOŁECZNIE UŻYTECZNE**

Na zlecenie Gminy Miejski Ośrodek Pomocy Społecznej organizuje prace społecznie użyteczne, których celem jest aktywizacja społeczno - zawodowa osób bezrobotnych, które nie mają uprawnień do zasiłku dla bezrobotnych i są klientami pomocy społecznej. Zgodnie z obowiązującymi przepisami prace społecznie- użyteczne są to prace wykonywane przez bezrobotnych bez prawa do zasiłku na skutek skierowania przez starostę, organizowane przez gminę w jednostkach organizacyjnych pomocy społecznej, organizacjach lub instytucjach statutowo zajmujących się pomocą charytatywną lub na rzecz społeczności lokalnych. Powyższe zadanie jest realizowane w oparciu o:

- ustawę z dnia 20 kwietnia 2004 roku o promocji zatrudnienia i instytucjach rynku pracy /Dz. U. z 2008 roku, nr 69, poz 415, z późniejszymi zmianami/,
- ustawę z dnia 12 marca 2004 roku o pomocy społecznej /Dz. z. Z 2009 roku, nr 175, poz. 1362, z późniejszymi zmianami/
- rozporządzenie ministerstwa pracy i polityki społecznej w sprawie organizowani prac społecznie użytecznych /Dz.U. z 2011, nr 155, poz. 921/

**Program prac społecznie użytecznych został uruchomiony 15 lutego 2012 roku i uczestniczyło w nim 393 bezrobotnych klientów Ośrodka.** Osoby te świadczyły usługi w 97 jednostkach samorządowych oraz charytatywnych, w tym w:

- 50 placówkach oświatowych/przedszkola, szkoły podstawowe, gimnazjalne oraz średnie i Schronisko Młodzieżowe/,
- 31 jednostkach organizacyjnych pomocy społecznej oraz innych instytucjach i organizacjach działających w zakresie pomocy społecznej/ Miejski Ośrodek pomocy Społecznej, domy pomocy społecznej, domy dla bezdomnych, świetlice, jadłodajnie, Radomski Bank Żywności/,
- 6 placówkach kulturalno- oświatowych i sportowo – rekreacyjnych /domy i ośrodki kultury oraz Miejski Ośrodek Sportu i Rekreacji/.
- 10 rodzinnych domach dziecka.

Największa grupa osób zatrudniona w ramach prac społecznie użytecznych wykonywała prace remontowo – porządkowe. Kolejną dużą grupą byli tzw. „Mikołaje”, którzy przeprowadzali dzieci przez ulice w pobliżu szkół. Ponadto uczestnicy Programu pracowali przy rozładunku żywności, jako pomoc kuchenna w jadłodajniach oraz pomagali w organizacji imprez lokalnych i akcji charytatywnych.

Na plan **597,496 zł.** przeznaczonych na realizację prac społecznie- użytecznych wydatkowano **587.592,41 zł.**, co stanowi **98,3 %** wykonania planu.

Wydatki obejmowały:

- wypłatę świadczeń dla osób wykonujących prace w ramach programu w łącznej kwocie - 515.729,90 zł.
- wynagrodzenia wraz z pochodnymi i odpis ZFŚS osób obsługujących zadanie w kwocie – 65.315,07 zł.
- wydatki związane z wykonywaniem poszczególnych prac, w tym m.in.: kombinezony robocze, narzędzie, materiały budowlane i wykończeniowe na kwotę 6.547,44 zł.

60 % wydatkowanej kwoty na realizację zadania prac społecznie- użytecznych zostało zrefundowane przez Powiatowy Urząd Pracy i odprowadzone do budżetu Gminy.

**ORZECZNICTWO O NIEPEŁNOSPRAWNOŚCI ORAZ STOPNIU  
NIEPEŁNOSPRAWNOŚCI**

Środki na obsługę, działającego przy Miejskim Ośrodku Pomocy Społecznej, Zespołu ds. Orzekania o Niepełnosprawności przydziela Wojewoda, w 2012 roku została na ten cel przyznana dotacja w kwocie 423.000 zł, z czego wydatkowano 422.975,56 zł:

- wynagrodzenia i pozostałe świadczenia, wynikające z zatrudnienia - 240.373,29 zł.
- wynagrodzenia Komisji ds Orzekania, w ramach umów zleceń -136.543,37 zł
- pozostałe wydatki – 46.055,96 zł.

Szczegółową analizę wydanych orzeczeń, wysokość dotacji oraz średniego kosztu orzeczeń w okresie 2007- 2012 ilustruje tabela nr 7. Tabela nr 7

**WNIOSKI I WYDANE ORZECZENIA W LATACH 2007- 2012**

Rok	Liczba wniosków o ustalenie niepełnosprawności i stopnia niepełnosprawności	Liczba wydanych orzeczeń	Kwota dotacji budżetowej w zł.	Średni koszt orzeczenia w zł.
2007	4.266 w tym: 3.674 wniosków osób powyżej 16 roku życia 592 wniosków osób poniżej 16 roku życia	4.317 w tym: 3.719 orzeczeń osób powyżej 16 roku życia 598 orzeczeń osób poniżej 16 roku życia	315.200	73
2008	4.406* w tym: 3.789 wniosków osób powyżej 16 roku życia 617 wniosków osób poniżej 16 roku życia	4.430* w tym: 3.796 orzeczeń osób powyżej 16 roku życia 634 orzeczeń osób poniżej 16 roku życia	340.400	77
2009	4.264* w tym: 3.704 wniosków osób powyżej 16 roku życia 551 wniosków osób poniżej 16 roku życia	4.090* w tym: 3.534 orzeczenia osób powyżej 16 roku życia 556 orzeczeń osób poniżej 16 roku życia	367.200	89
2010	4.650* w tym: 4.016 wniosków osób powyżej 16 roku życia 634 wnioski osób poniżej 16 roku życia	4.522* w tym: 3.865 orzeczeń osób powyżej 16 roku życia 657 orzeczeń osób poniżej 16 roku życia	365.000	81
2011	4.367 w tym: 3.851 wniosków osób powyżej 16 roku życia 516 wniosków osób poniżej 16 roku życia	4.295* w tym: 3.756 orzeczeń osób powyżej 16 roku życia 539 orzeczeń osób poniżej 16 roku życia	391.000	91
2012	5.216 w tym: 4.608 wniosków osób powyżej 16 roku życia 608 wniosków osób poniżej 16 roku życia	5.032* w tym: 4.416 orzeczeń osób powyżej 16 roku życia 616 orzeczeń osób poniżej 16 roku życia	423.000	84,06

\*różnica między ilością złożonych wniosków a liczbą wydanych orzeczeń w okresie 2007-2012 wynika z tego, że w poszczególnych latach rozpatrywano także wnioski z roku poprzedniego.

**W 2012 roku zostało wydanych 1.350 legitymacji dla osób niepełnosprawnych.**

## STRUKTURA ORGANIZACYJNA MOPS

Celem wykonania omówionych w poprzednich rozdziałach zadań zleconych do realizacji Ośrodkowi, wprowadzona została struktura organizacyjna, w skład której wchodzi dział i komórki organizacyjne odpowiednio przygotowane do realizacji określonych zadań /schemat 1/. Wśród nich są działy zajmujące się realizacją zadań z zakresu pomocy społecznej, do których należy zaliczyć:

**Dział Pracy Socjalnej**, w skład którego wchodzi 11 Zespołów/ 10 Zespołów Pracy Socjalnej zlokalizowanych w różnych punktach miasta oraz Zespół Strategii Doradztwa Metodycznego i Integracji Społecznej/.

Do zadań Działu należy m.in.

- dokonywanie analiz i oceny zjawisk rodzących zapotrzebowanie na świadczenia pomocy społecznej na terenie miasta oraz w poszczególnych zespołach pracy socjalnej,
- opracowywanie miejskiej strategii rozwiązywania problemów społecznych, przygotowywanie sprawozdań i analiz dotyczących działalności Ośrodka,
- prowadzenie postępowań, przeprowadzanie wywiadów środowiskowych, opracowywanie dokumentacji i podejmowanie innych niezbędnych czynności dotyczących przyznawania świadczeń:
  - a) zasiłków pieniężnych,
  - b) pomocy rzeczowej,
  - c) innych zadań wynikających z ustawy o pomocy społecznej,
- prowadzenie pracy socjalnej w celu wspomagania osób i rodzin wymagających pomocy w osiągnięciu pełnej aktywności społecznej,
- współpraca z organizacjami pozarządowymi w celu integracji i uaktywniania środowiska lokalnego na rzecz potrzebujących pomocy,
- współpraca z organizacjami pozarządowymi w realizacji zadań wynikających z ustawy o pomocy społecznej w zakresie:
  - a) zapobiegania marginalizacji osób i grup,
  - b) ochrony praw dziecka,
  - c) pomocy rodzinie,
- szkolenie i doskonalenie kadr pomocy społecznej,
- podejmowanie innych działań wynikających z rozeznaczonych potrzeb, w tym tworzenie oraz realizacja projektów i programów osłonowych,
- realizacja programów z zakresu pomocy społecznej,
- realizacja programu Centrum Aktywności Lokalnej (integracja społeczna, animowanie działań, aktywizacja środowiska lokalnego, tworzenie partnerstw, grupy samopomocowe, klub wolontariusza),
- pozyskiwanie środków ze źródeł zewnętrznych, w tym z funduszy Unii Europejskiej na realizację zadań,
- wspomaganie osób i rodzin doświadczających przemocy poprzez prowadzenie następujących działań:
  - a) podejmowanie interwencji w środowisku wobec rodziny dotkniętej przemocą w oparciu o procedurę „Niebieskiej Karty”,
  - b) tworzenie grup roboczych mających za zadanie pracę z osobą lub rodziną doświadczającą przemocy w celu udzielenia stosownego wsparcia,
  - c) w razie stwierdzenia bezpośredniego zagrożenia życia lub zdrowia w związku z przemocą w rodzinie zapewnienie dziecku bezpieczeństwa,
  - d) zapewnienie obsługi organizacyjno – technicznej zespołu interdyscyplinarnego,

W skład Zespołu wchodzi przedstawiciele instytucji związanych z realizacją zadań na rzecz pomocy osobom, rodzinom, grupom problemowym bądź środowisku lokalnemu. Są to osoby reprezentujące instytucje publiczne: jednostki organizacyjne pomocy społecznej, gminne komisje

rozwiązywania problemów alkoholowych, policji, prokuratury, kuratorskiej służby sądowej, oświaty, ochrony zdrowia, lokalnych organizacji pozarządowych. Celem Zespołu jest m.in. pomoc osobom, rodzinom, grupom problemowym oraz środowiskom lokalnym w przewyżnianiu problemów, inicjowanie działań pomocowych i interwencyjnych w chwili zaistnienia problemu, współpraca z innymi podmiotami przy rozwiązywaniu problemów i przeciwdziałanie przemocy w rodzinie. Obsługą organizacyjno-techniczną Zespołu zajmuje się Miejski Ośrodek Pomocy Społecznej.

- opracowanie 3 – letniego gminnego programu wspierania rodziny oraz coroczne sporządzanie oceny zasobów pomocy społecznej,
- realizacja zadań wynikających z ustawy o wspieraniu rodziny i systemie pieczy zastępczej w zakresie wspierania rodziny.

Miejski Ośrodek Pomocy Społecznej w Radomiu od 15 czerwca 2012 roku zatrudnił dwóch asystentów rodzin, których koszty wynagrodzenia sfinansowane zostały z dotacji w ramach Resortowego Programu Wspierania Rodziny i Systemu Pieczy Zastępczej na rok 2012 p.n. „Asystent rodziny” oraz „Asystent rodziny – druga edycja”. Asystenci zatrudnieni zostali w pełnym wymiarze godzin, w ramach zadaniowego czasu pracy /umowa o pracę/. Do końca 2012 roku asystenci świadczyli pomoc 21 rodzinom (wykonując jedno postanowienie Sądu Rejonowego w Radomiu, odpowiadając na trzy prośby Sądu Rejonowego w Radomiu, a także odpowiadając na 17 wniosków pracowników socjalnych tutejszego Ośrodka).

Realizując Projekt Systemowy POKL Miejski Ośrodek Pomocy Społecznej w 2012 roku zatrudnił na umowę zlecenie dodatkowych trzech asystentów rodzin, którzy zostali wyłonieni w drodze procedury przetargowej, a ich wynagrodzenie sfinansowane zostało ze środków Unii Europejskiej. W ramach uczestnictwa w projekcie z ich wsparcia skorzystało 20 rodzin.

**Dział Pieczy Zastępczej**, którego zadaniem jest:

- opracowanie i realizacja 3 – letnich powiatowych programów dotyczących rozwoju pieczy zastępczej, zawierających między innymi coroczny limit rodzin zastępczych zawodowych,
  - zapewnienie dzieciom pieczy zastępczej w rodzinach zastępczych, rodzinnych domach dziecka oraz placówkach opiekuńczo – wychowawczych,
  - opracowanie indywidualnych programów usamodzielnienia i organizowanie wsparcia osobom usamodzielnianym opuszczającym rodziny zastępcze, rodzinne domy dziecka oraz młodzieżowe ośrodki wychowawcze, specjalne ośrodki wychowawcze, zakłady poprawcze przez wspieranie i pomoc w procesie usamodzielnienia,
  - tworzenie warunków do powstawania i działania rodzin zastępczych, rodzinnych domów dziecka i rodzin pomocowych,
  - organizowanie wsparcia dla rodzinnej pieczy zastępczej, w szczególności przez tworzenie warunków do powstawania,
    - grup wsparcia,
    - specjalistycznego poradnictwa,
    - pomoc wolontariuszy
- prowadzenie rejestru danych o osobach pełniących funkcję rodziny zastępczej zawodowej, niezawodowej i prowadzących rodzinne domy dziecka, zakwalifikowanych do pełnienia funkcji rodziny zastępczej zawodowej, rodziny zastępczej niezawodowej oraz do prowadzenia rodzinnego domu dziecka,
- kompletowanie dokumentacji związanej z przygotowaniem dziecka do umieszczenia w rodzinie zastępczej, rodzinnym domu dziecka jak i placówce opiekuńczo – wychowawczej,
- prowadzenie naboru i organizowanie szkoleń dla kandydatów do pełnienia funkcji rodziny zastępczej lub prowadzenia rodzinnego domu dziecka oraz szkoleń do pełnienia funkcji dyrektora placówki opiekuńczo – wychowawczej typu rodzinnego, wydawanie świadectw ukończenia tych szkoleń oraz opinii dotyczącej predyspozycji do pełnienia funkcji dyrektora

- i wychowawcy w placówce opiekuńczo – wychowawczej typu rodzinnego,
- dokonywanie oceny sytuacji dzieci przebywających w pieczy zastępczej co sześć miesięcy, dla dzieci do trzeciego roku życia co trzy miesiące,
- prowadzenie postępowań w sprawach przyznawania świadczeń w zakresie pieczy zastępczej oraz ustalania odpłatności za pobyt dzieci w pieczy zastępczej,
- sporządzanie bilansu potrzeb na środki finansowe w zakresie pieczy zastępczej,
- zapewnianie rodzinom zastępczym oraz prowadzącym rodzinne domy dziecka szkoleń mających na celu podnoszenie ich kwalifikacji, biorąc pod uwagę ich potrzeby,
- współpraca ze środowiskiem lokalnym, w szczególności z powiatowymi centrami pomocy rodzinie, ośrodkami pomocy społecznej, sądami i ich organami pomocniczymi, instytucjami oświatowymi, podmiotami leczniczymi, a także kościołami i związkami wyznaniowymi oraz z organizacjami społecznymi,
- przedstawianie Zarządowi Powiatu corocznego sprawozdania z działalności i potrzeb w zakresie systemu pieczy zastępczej,
- zgłaszanie do ośrodków adopcyjnych informacji o dzieciach z uregulowaną sytuacją prawną, w celu poszukiwania dla nich rodzin przysposabiających,
- sporządzanie sprawozdań i informacji.

**Dział Usług Opiekuńczych i Pomocy Stacjonarnej** zajmuje się głównie:

- prowadzenie postępowań administracyjnych, przeprowadzanie wywiadów środowiskowych oraz wydawanie decyzji dotyczących przyznawania świadczeń w formie:
  - usług opiekuńczych,
  - specjalistycznych usług opiekuńczych,
  - kierowania i umieszczania w domach pomocy społecznej,
  - odpłatności za pobyt w domu pomocy społecznej,
  - kierowania do środowiskowego domu samopomocy,
- prowadzenie postępowań administracyjnych, przeprowadzanie wywiadów środowiskowych i przyznawanie pomocy dla osób korzystających z usług opiekuńczych, specjalistycznych usług opiekuńczych oraz środowiskowego domu samopomocy w formie:
  - zasiłków pieniężnych,
  - posiłku,
    - organizowanie i zapewnienie pomocy w formie usług opiekuńczych osobom tego pozbawionym w szczególności w zakresie:
      - zaspokojenia codziennych potrzeb życiowych,
      - opieki i pielęgnacji,
      - kontaktów z otoczeniem,
    - zapewnienie pomocy w formie specjalistycznych usług opiekuńczych dostosowanych do
      - szczególnych potrzeb wynikających ze schorzeń lub niepełnosprawności w szczególności w zakresie:
        - rehabilitacji,
        - uczenia i rozwijania umiejętności niezbędnych do samodzielnego życia,
        - zajęć rewalidacyjno — wychowawczych,
  - sporządzanie bilansu potrzeb,
  - sporządzanie sprawozdań, analiz i innych informacji z realizacji zadań.

**Dział Rehabilitacji Osób Niepełnosprawnych – do zadań działu należy:**

- weryfikacja uprawnień oraz udzielanie finansowego wsparcia przewidzianego w ustawie o rehabilitacji zawodowej i społecznej oraz zatrudnianiu osób niepełnosprawnych zgodnie z podziałem środków Państwowego Funduszu Rehabilitacji Osób Niepełnosprawnych dokonywanym przez Radę Miejską w Radomiu w szczególności na:

- rehabilitację społeczną mającą na celu umożliwienie osobom niepełnosprawnym uczestnictwa w życiu społecznym:
  - a) dofinansowanie uczestnictwa osób niepełnosprawnych i ich opiekunów w turnusach rehabilitacyjnych,
  - b) dofinansowanie sportu, kultury, rekreacji i turystyki osób niepełnosprawnych,
  - c) dofinansowanie zaopatrzenia w przedmioty ortopedyczne i środki pomocnicze,
  - d) dofinansowanie zaopatrzenia w sprzęt rehabilitacyjny,
  - e) dofinansowanie likwidacji barier w komunikowaniu się w związku z indywidualnymi potrzebami osób niepełnosprawnych,
  - f) dofinansowanie likwidacji barier architektonicznych w związku z indywidualnymi potrzebami osób niepełnosprawnych,
  - g) dofinansowanie likwidacji barier technicznych w związku z indywidualnymi potrzebami osób niepełnosprawnych,
  - h) dofinansowanie kosztów działania warsztatów terapii zajęciowej,
    - rehabilitację zawodową mającą na celu ułatwienie osobie niepełnosprawnej uzyskanie i utrzymanie odpowiedniego zatrudnienia i awansu zawodowego przez umożliwienie jej korzystania z poradnictwa zawodowego, szkolenia zawodowego, pośrednictwa pracy:
      - a) finansowanie kosztów szkolenia i przekwalifikowania zawodowego osób niepełnosprawnych,
      - b) zwrot wydatków na instrumenty i usługi rynku pracy na rzecz osób niepełnosprawnych poszukujących pracy i niepozostających w zatrudnieniu,
      - c) środki na podjęcie działalności gospodarczej, rolniczej albo na wniesienie wkładu do spółdzielni socjalnej,
      - d) dofinansowanie do oprocentowania kredytów,
      - e) zwrot kosztów wyposażenia stanowiska pracy,
- planowanie potrzeb w zakresie gospodarowania środkami Państwowego Funduszu Rehabilitacji Osób Niepełnosprawnych,
- prowadzenie statystyki, sprawozdawczości, analiz oraz innych informacji z realizacji zadań,
- przygotowywanie projektów na rzecz osób niepełnosprawnych,
- realizacja projektów konkursowych zgodnie z wytycznymi zawartymi w dokumentacji konkursowej

**Dom dla Bezdomnych** jest ukierunkowany na niesienie pomocy osobom i rodzinom pozbawionym dachu nad głową. Zapewnia on:

- schronienie,
- jeden gorący posiłek,
- niezbędną odzież,
- pomoc pracownika socjalnego w rozwiązywaniu problemów bytowych i dążeniu do stabilizacji w tym zakresie.

**Klub „Seniora”** prowadzi zajęcia o charakterze kulturalno- oświatowym dla emerytów i rencistów.  
**Centrum „Wolanowska”**- placówka wsparcia dla rodzin zamieszkujących w blokach socjalnych przy ul. Wolanowskiej 75, do zadań placówki należy:

- zapewnienie dzieciom i młodzieży opieki wychowawczej w celu kształtowania postaw społecznie pożądaných i pomocy w prawidłowym rozwoju osobowości,
- organizowanie dzieciom i młodzieży czasu wolnego,
- dbanie o rozwój zainteresowań i uzdolnień dzieci i młodzieży,
- organizowanie dla rodziców dzieci cyklicznych spotkań i prelekcji wzmacniających potencjał wychowawczy,
- organizowanie pracy grupowej z mieszkańcami w zależności od ich potrzeb,
- prowadzenie osiedlowej biblioteki,
- współorganizowanie imprez o charakterze środowiskowym aktywizujących społeczność

lokalną,

- współpraca przy realizacji programów i projektów skierowanych dla społeczności lokalnej z tego terenu.

**Zadania z zakresu polityki społecznej, zlecone przez Gminę do realizacji Ośrodkowi** są wykonywane przez:

**Dział Świadczeń Rodzinnych i Funduszu Alimentacyjnego**, do którego podstawowych zadań należy: prowadzenie postępowań, opracowywanie dokumentacji oraz przygotowywanie decyzji dotyczących świadczeń rodzinnych,

- realizacja świadczeń rodzinnych,
- prowadzenie postępowań i przygotowywanie decyzji administracyjnych w sprawach przyznawania i wypłacania świadczeń z funduszu alimentacyjnego,
- podejmowanie wynikających z obowiązujących przepisów działań wobec dłużników alimentacyjnych,
- sporządzanie bilansu potrzeb środków finansowych na świadczenia rodzinne i fundusz alimentacyjny oraz obowiązującej sprawozdawczości,
- prowadzenie imiennej analityki dłużników,
- sporządzanie sprawozdań, analiz i innych informacji z realizacji zadań.

**Dział Dodatków Mieszkaniowych**, którego zadaniem jest m. in.:

- prowadzenie postępowań i opracowywanie dokumentacji oraz przygotowywanie decyzji dotyczących dodatków mieszkaniowych,
- realizacja dodatków mieszkaniowych,
- sporządzanie bilansu potrzeb środków finansowych na dodatki mieszkaniowe,
- sporządzanie sprawozdań, analiz i innych informacji z realizacji zadań.

Obsługą MOPS oraz wspieraniem pracowników w/w działów i zespołów zajmują się:

**Dział Obsługi Mieszkańców**, do którego podstawowych zadań należy:

- przyjmowanie wniosków w zakresie świadczeń realizowanych przez MOPS,
- prowadzenie rejestracji przepływu dokumentów między poszczególnymi działami,
- wydawanie zaświadczeń z zakresu świadczeń rodzinnych, funduszu alimentacyjnego, pomocy społecznej oraz dodatków mieszkaniowych, wydawanie druków i raportów ubezpieczeniowych,
- udzielanie informacji prawnej głównie w zakresie ustaw o : świadczeniach rodzinnych, dodatkach mieszkaniowych i rehabilitacji zawodowej i społecznej oraz zatrudnianiu osób niepełnosprawnych, pomocy osobom uprawnionym do alimentów,
- wstępna weryfikacja przyjętych wniosków i uzupełnianie wniosków o świadczenia rodzinne

**Dział Organizacyjno- Prawny**, do którego głównych zadań należy:

- prowadzenie spraw pracowniczych Ośrodka wynikających z umów o pracę oraz przygotowywanie umów zleceń i dzieło zawieranych w ośrodku,
- udzielanie pomocy prawnej komórkom organizacyjnym i pracownikom Ośrodka w zakresie realizowanych zadań,
- przyjmowanie , rozpatrywanie i ewidencjonowanie skarg i wniosków,
- opracowywanie projektów zarządzeń, poleceń i regulaminów,
- obsługa Zakładowego Funduszu Świadczeń Socjalnych,
- obsługa sekretariatu oraz kancelarii Ośrodka,
- prowadzenie Biuletynu Informacji Publicznej,
- prowadzenie Punktu Informacji Obywatelskiej,
- sporządzanie sprawozdań, analiz i innych informacji z realizacji zadań,
- sporządzanie do ZUS dokumentacji zgłoszeniowej pracowników i zleceniobiorców,
- badanie i analizowanie struktury Ośrodka oraz określanie potrzeb w tym zakresie



- w ramach budżetu Ośrodka, w porozumieniu z Działem Księgowości,
- prowadzenie ewidencji badań profilaktycznych pracowników oraz kierowanie pracowników na badania wstępne i kontrolne.

**Dział Księgowości** zajmuje się w szczególności:

- prowadzenie rachunkowości Ośrodka zgodnie z obowiązującymi przepisami, w tym prowadzenie ewidencji syntetycznej analitycznej wydatków i dochodów ośrodka, ewidencji syntetycznej środków trwałych, pozostałych środków trwałych oraz wartości materialnych i prawnych,
- prowadzenie wyodrębnionej ewidencji księgowej w zakresie zadań finansowanych i współfinansowanych ze środków zewnętrznych, w tym pomocowych z Unii Europejskiej,
- prowadzenie ewidencji pozabilansowej zaangażowania wydatków budżetowych i wydatków strukturalnych na podstawie danych otrzymanych z działów merytorycznych,
- prowadzenie ewidencji pozabilansowej zadań Państwowego Funduszu Rehabilitacji Osób Niepełnosprawnych,
- opracowywanie planów finansowych Ośrodka oraz sporządzanie propozycji ich zmian,
  
- sporządzanie sprawozdań budżetowych, sprawozdań finansowych, analiz finansowych oraz sprawozdań statystycznych ze stanu i ruchu środków trwałych i sprawozdań z tytułu wynagrodzeń,
- prawidłowe i terminowe dokonywanie rozliczeń należności i zobowiązań,
- naliczanie amortyzacji środków trwałych,
- rozliczanie środków inwentaryzacji,
- realizacja wydatków gotówkowych i przyjmowanie wpłat gotówkowych,
  
- rozliczania z tytułu wynagrodzeń pracowników oraz zasiłków z ubezpieczenia chorobowego,
- naliczanie wynagrodzeń z tytułu zawieranych umów zlecenia i umów o dzieło,
  
- sporządzanie deklaracji rozliczeniowych i dokonywanie rozliczeń z ZUS z tytułu składek na ubezpieczenie społeczne i zdrowotne oraz Fundusz Pracy,
- sporządzenie deklaracji rozliczeniowych i dokonywanie rozliczeń z Urzędem Skarbowym z tytułu podatku dochodowego od osób fizycznych,
- dokonywanie rozliczeń z Urzędem Pracy z tytułu refundacji wynagrodzeń,
- nadzorowanie spraw finansowych realizowanych przez inne działy,
- przestrzeganie dyscypliny finansów publicznych przy realizacji zadań.

**Dział Realizacji Pomocy** do zadań którego należy w szczególności:

- przygotowywanie decyzji dotyczących przyznawania świadczeń wynikających z ustawy o pomocy społecznej oraz innych przepisów szczególnych,
- przygotowywanie decyzji dotyczących przyznawania świadczeń wynikających z ustawy o wspieraniu rodziny i systemie pieczy zastępczej,
- sporządzanie list wypłat z przyznanych świadczeń,
- sprawienie pogrzebu zgodnie z ustawą o pomocy społecznej,
- sporządzanie projektów planów finansowo – rzeczowych w zakresie realizowanych przez dział zadań,
- sporządzanie sprawozdań, analiz i innych informacji z realizacji zadań..

**Dział Administracyjno - Gospodarczy** realizuje następujące zadania:

- administrowanie budynkami i lokalami Ośrodka,
- sporządzanie deklaracji podatku od nieruchomości,
- ubezpieczenie majątku ośrodka,
- organizowanie i nadzorowanie remontów bieżących,
- prowadzenie spraw dotyczących konserwacji i napraw sprzętu oraz wyposażenia pozostających w zasobach Ośrodka,

- dozór budynków oraz zabezpieczenie mienia Ośrodka,
- utrzymanie czystości oraz estetycznego wyglądu budynków i ich otoczenia,
- zapewnienie prawidłowego funkcjonowania samochodów służbowych,
- prowadzenie magazynu,
- gospodarowanie składnikami majątku ruchomego Ośrodka, w tym prowadzenie ewidencji analitycznej składników majątku ruchomego,
- organizacja zaopatrzenia i dokonywania zakupów,
- prowadzenie archiwum zakładowego,
- obsługa korespondencji,
- obsługa poligrafii i sporządzanie pieczętek dla potrzeb Ośrodka,
- prenumerata czasopism, rejestracja odbiorników RTV,
- ewidencja druków ścisłego zarachowania,
- prowadzenie rejestru umów i porozumień, z wyjątkiem umów dotyczących stosunku pracy,
- prowadzenie i rozliczanie prac społecznie użytecznych,
- sprawowanie pieczy nad wewnętrzną infrastrukturą telekomunikacyjną.
- prowadzenie rejestru służbowych telefonów komórkowych.

**Zespół Informatyków** zajmuje się:

- zapewnienie prawidłowego działania systemów komputerowych,
- wdrażanie i obsługa oprogramowania,
- zapewnienie bezpieczeństwa baz danych i systemów komputerowych,
- zapewnienie i nadzór nad legalnością używanego oprogramowania,
- koordynacja i zlecanie zadań podmiotom zewnętrznym obsługującym Ośrodek w zakresie infrastruktury informatycznej,
- prowadzenie szkoleń i udzielanie pomocy pracownikom w zakresie podstawowej obsługi sprzętu informatycznego i pracy z zainstalowanymi programami,
- planowanie zakupów sprzętu komputerowego i oprogramowania,
- prowadzenie ewidencji praw licencyjnych oprogramowania.

**Radcy Prawni** – zapewniają obsługę prawną Ośrodka na zasadach określonych w odrębnych przepisach,

**Stanowisko ds. BHP i P.POŻ** -realizacja następujących zadań:

- zapewnienie prawidłowych warunków pracy, bhp i p.poż,
- prowadzenie szkoleń: „wstępne ogólne” z zakresu bhp nowo przyjętych pracowników, stażystów, praktykantów, organizowanie szkoleń okresowych pracowników,
- współdziałanie ze służbą zdrowia w zakresie profilaktyki zdrowotnej, a w szczególności organizowanie badań okresowych lekarskich,
- dokonywanie analizy stanu bhp oraz przyczyn wypadków przy pracy w Ośrodku,
- udział w dochodzeniach wypadkowych oraz sporządzanie stosownych dokumentów,
- dokonywanie oceny wyposażenia budynków w instalacje alarmowe i urządzenia gaśnicze,
- ustalenie uprawnień z tytułu ekwiwalentu za używanie odzieży i innych świadczeń przysługujących pracownikom,
- dokonywanie oceny ryzyka zawodowego, które wiąże się z pracą przy współdziałaniu kierowników komórek organizacyjnych.

**Samodzielne stanowiska ds. nadzoru nad placówkami pomocy społecznej**, którym podlega w szczególności:

- nadzór nad budżetem placówek pomocy społecznej,
- przeprowadzanie kontroli podległych Ośrodkowi placówek.

**Zespół ds. Audytu i Kontroli Wewnętrznej**, który zajmuje się :

- przygotowywanie rocznego planu audytu wewnętrznego na podstawie dokonanej analizy ryzyka,

- identyfikacja i monitorowanie procesów zachodzących w Ośrodku, w tym sprawdzanie wdrażania i wykonywania przyjętych procedur,
- przeprowadzanie audytu wewnętrznego,
- współdziałanie z organami kontroli zewnętrznej,
- sporządzanie sprawozdań z przeprowadzonych audytów wewnętrznych,
- przeprowadzanie czynności sprawdzających,
- sporządzanie sprawozdań z wykonania rocznego planu audytu wewnętrznego

W okresie od 1 stycznia 2012 r. do 31 lipca 2012 r. zadania kontroli wewnętrznej realizowane były przez Zespół ds. Audytu i Kontroli Wewnętrznej. Wszczęto i przeprowadzono 5 kontroli wewnętrznych (w tym: 2 kontrole wewnętrzne doraźne).

Ponadto w w/w okresie przeprowadzono 33 kontrole zewnętrzne, na podstawie upoważnienia wydanego w formie zarządzenia Dyrektora Miejskiego Ośrodka Pomocy Społecznej w Radomiu (31 kontroli w stołówkach i 2 kontrole pogrzebów).

### **Zespół Psychologów**, do którego zadań należy:

- diagnoza psychologiczna klientów pomocy społecznej.
- indywidualne poradnictwo psychologiczne dla osób i rodzin tj. rodziców, dzieci i młodzieży, rodzin zastępczych, usamodzielnianych wychowanków i rodzin naturalnych, osób niepełnosprawnych, starszych, samotnych, bezrobotnych oraz innych potrzebujących pomocy i wsparcia psychologicznego,
- indywidualna i grupowa terapia psychologiczna świadczona wobec klientów pomocy społecznej.
- analiza i ocena potrzeb pod kątem psychologicznym w zakresie organizacji opieki w rodzinach zastępczych, opiniowanie kandydatów na rodziny zastępcze.
- organizowanie wsparcia psychologicznego dla dzieci opuszczających placówki opiekuńczo – wychowawcze, rodziny zastępcze, itp.
- wsparcie pracowników Ośrodka:
  - a) prowadzenie zespołów konsultacyjnych dla pracowników socjalnych odnośnie rodzin z problemami opiekuńczo – wychowawczymi, rodzin zastępczych i usamodzielnianych wychowanków oraz osób starszych, niepełnosprawnych, bezrobotnych oraz innych potrzebujących pomocy i wsparcia psychologicznego.
  - b) prowadzenie wewnętrznych szkoleń psychologicznych dla pracowników Ośrodka,
  - c) wsparcie psychologiczne dla zainteresowanych pracowników Ośrodka.
- powoływanie i udział w zespołach interdyscyplinarnych z innymi specjalistami w zakresie wykonywanych zadań.
- organizowanie i prowadzenie grup wsparcia dla klientów pomocy społecznej.
- udział i współpraca z grupą roboczą zespołu interdyscyplinarnego ds. przemocy w rodzinie.
- prowadzenie oraz organizowanie szkoleń dla pracowników socjalnych oraz klientów Ośrodka w zakresie posiadanej wiedzy,
- współpraca z innymi specjalistami w zakresie wykonywanych zadań,
- rozwój wiedzy zawodowej oraz podnoszenie własnych kwalifikacji,
- wykonywanie innych zadań i prac zleconych przez Dyrektora i Zastępców Dyrektora Ośrodka.

W 2012 roku Zespół Psychologów zrealizował następujące zadania:

1. Udział w grupach roboczych Zespołu Interdyscyplinarnego – 709 spotkań
2. Spotkania indywidualne:
  - liczba osób korzystających z porad/konsultacji psychologicznych – 155
  - liczba spotkań – 469
3. Udział w zespołach interdyscyplinarnych w ramach programu „Rodzina w remoncie” – 9 spotkań.
4. Prowadzenie warsztatów psychoedukacyjnych dla uczestników Klubu Integracji Społecznej – 11 spotkań po 3 godziny.
5. Prowadzenie zajęć psychoedukacyjnych dla dzieci 2 klasy PSP nr 13 – 3 spotkania po 2 godziny.
6. Udział w grupach wsparcia dla bezrobotnych kobiet – 3 grupy wsparcia.
7. Udział w grupie wsparcia dla osób niepełnosprawnych – 1 grupa wsparcia.
8. Wejścia w środowisko z pracownikami socjalnymi.
9. Kwalifikacje i szkolenia kandydatów na rodziny zastępcze.

**Zespół ds. Zamówień Publicznych**, do którego zadań należy:

- organizacja i prowadzenie postępowań o udzielenie zamówień publicznych w oparciu o ustawę Prawo zamówień publicznych a w szczególności:
  - a) określanie trybu i sposobu postępowania,
  - b) przygotowywanie wniosków do decyzji Dyrektora,
  - c) przygotowywanie specyfikacji istotnych warunków zamówienia (SIWZ),
  - d) ogłaszanie procedur,
  - e) wydawanie materiałów przetargowych,
  - f) prowadzenie korespondencji z wykonawcami,
  - g) przyjmowanie ofert,
    - h) obsługa prac komisji przetargowej,
    - i) sporządzanie protokołów,
    - j) przekazywanie rozstrzygnięć,
    - k) przygotowywanie umów z wykonawcami,
- przygotowywanie rocznych planów zamówień publicznych,
- sporządzanie rocznych sprawozdań z przeprowadzonych zamówień publicznych przez Ośrodek,
- występowanie przed Urzędem Zamówień Publicznych,
- przygotowywanie projektów regulaminów:
  - a) obowiązującego przy udzielaniu zamówień publicznych,
  - b) pracy komisji przetargowej.

W roku 2012 Zespół przeprowadził łącznie 274 sprawy o udzielenie zamówienia publicznego, z czego: 25 stanowiły postępowania o udzielenie zamówienia publicznego (przetargowe), w wyniku których zawartych zostało 64 umowy o udzielenie zamówienia publicznego. W ramach powyższych postępowań:

- a) 15 stanowiło zamówienia współfinansowane ze środków UE,
- b) 1 została unieważniona w całości, natomiast w przypadku 2 postępowań unieważnienie nastąpiło jedynie w części.

Tabela nr 8

Lp.	Zamówienia w ujęciu rodzajowym:	Ilość postępowań (w szt.)	Łączna wartość zawartych umów, bez podatku od towarów i usług (w zł)
1	Zamówienia, których wartość przekracza wyrażoną w złotych równowartość kwoty 14.000 euro, a jest mniejsza od kwoty 200.000 euro, w tym: – dostawy: – usługi: – roboty budowlane:	24 4 20 0	2.121.414,30 934.300,01 1.187.114,29 0
2	Zamówienia o wartości równej lub przekraczającej kwotę 200.000 euro, w tym: – dostawy: – usługi: – roboty budowlane:	1 1 0 0	84.672,26 84.672,26 0 0

W 2012 roku za realizację i rozliczanie projektów systemowych realizowanych w ramach Programu Operacyjnego Kapitał Ludzki odpowiadał 1 zespół Zarządzający.

Miejski Ośrodek Pomocy Społecznej, w ramach realizacji zadań powiatowych sprawuje ponadto nadzór finansowy nad działalnością /schemat nr 2/

- ośrodka adopcyjno- opiekuńczego,
- placówek opiekuńczo- wychowawczych,
- placówki wsparcia dziennego /środowiskowy dom samopomocy/,
- domów pomocy społecznej.

Przy Miejskim Ośrodku Pomocy Społecznej działa także Miejski Zespół ds. Orzekania o Niepełnosprawności, który realizuje zadania z zakresu administracji rządowej w zakresie orzekania o niepełnosprawności i stopniu niepełnosprawności, które obejmują w szczególności:

- prowadzenie postępowań związanych z wydaniem orzeczenia o niepełnosprawności i stopniu niepełnosprawności oraz orzeczenia o wskazaniach do ulg i uprawnień,
- wydawanie orzeczeń o niepełnosprawności i stopniu niepełnosprawności oraz orzeczeń o wskazaniach do ulg i uprawnień,
- wydawanie legitymacji osoby niepełnosprawnej

**Stanowisko ds. Ochrony Danych Osobowych**, do którego zadań należy:

- prowadzenie spraw z zakresu danych osobowych, a w szczególności opracowywanie danych określonych ustawą o ochronie danych osobowych, zgłaszanie do rejestracji i aktualizacja zbiorów danych osobowych,
- kontrola wpływających do Ośrodka wniosków o udostępnienie danych osobowych,
- nadzór i kontrola nad realizacją i zastosowaniem polityki bezpieczeństwa w zakresie zabezpieczenia danych osobowych oraz w zakresie obowiązujących unormowań dotyczących danych osobowych.

**Zespół Zarządzający Projektem Systemowym**, do którego zadań należy:

- przygotowanie dokumentów niezbędnych do podpisania umowy o dofinansowanie projektu

zgodnie z zasadami określonymi dla programu z Europejskiego Funduszu Społecznego,  
- koordynacja działań dotyczących programów współfinansowanych z Unii Europejskiej według zadań określonych we wniosku o dofinansowanie, w tym:

- a) zarządzanie projektem poprzez realizację budżetu opisanego w formie zadań zgodnie z prawem unijnym i wspólnotowym oraz dokumentami programowymi wydanymi na potrzeby realizacji Programu Operacyjnego Kapitał Ludzki,
- b) terminowa realizacja zadań zgodnie z opracowanym harmonogramem określającym poszczególne składowe oraz okres ich realizacji w podziale na miesiące,
- c) monitorowanie postępów prac, składanie informacji o uczestnikach projektu, współpraca z Mazowiecką Jednostką Wdrażania Programów Unijnych i innymi jednostkami wdrażającymi programy unijne,
- d) współudział w realizacji zadań projektu z zakresu zamówień publicznych,
- e) prowadzenie działań informacyjnych i promocyjnych o finansowaniu realizacji projektu systemowego przez Unię Europejską,

- rozliczanie wydatków w ramach projektu systemowego na podstawie wniosku o płatność sporządzonego zgodnie z zasadami przyjętymi dla programu,  
- przygotowanie, gromadzenie i przechowywanie pełnej dokumentacji związanej z realizacją projektu.

**Zespół Zarządzający Projektem Konkursowym**, do którego zadań należy:

- realizacja projektów zgodnie z wytycznymi zawartymi w dokumentacji konkursowej.

## Struktura Organizacyjna

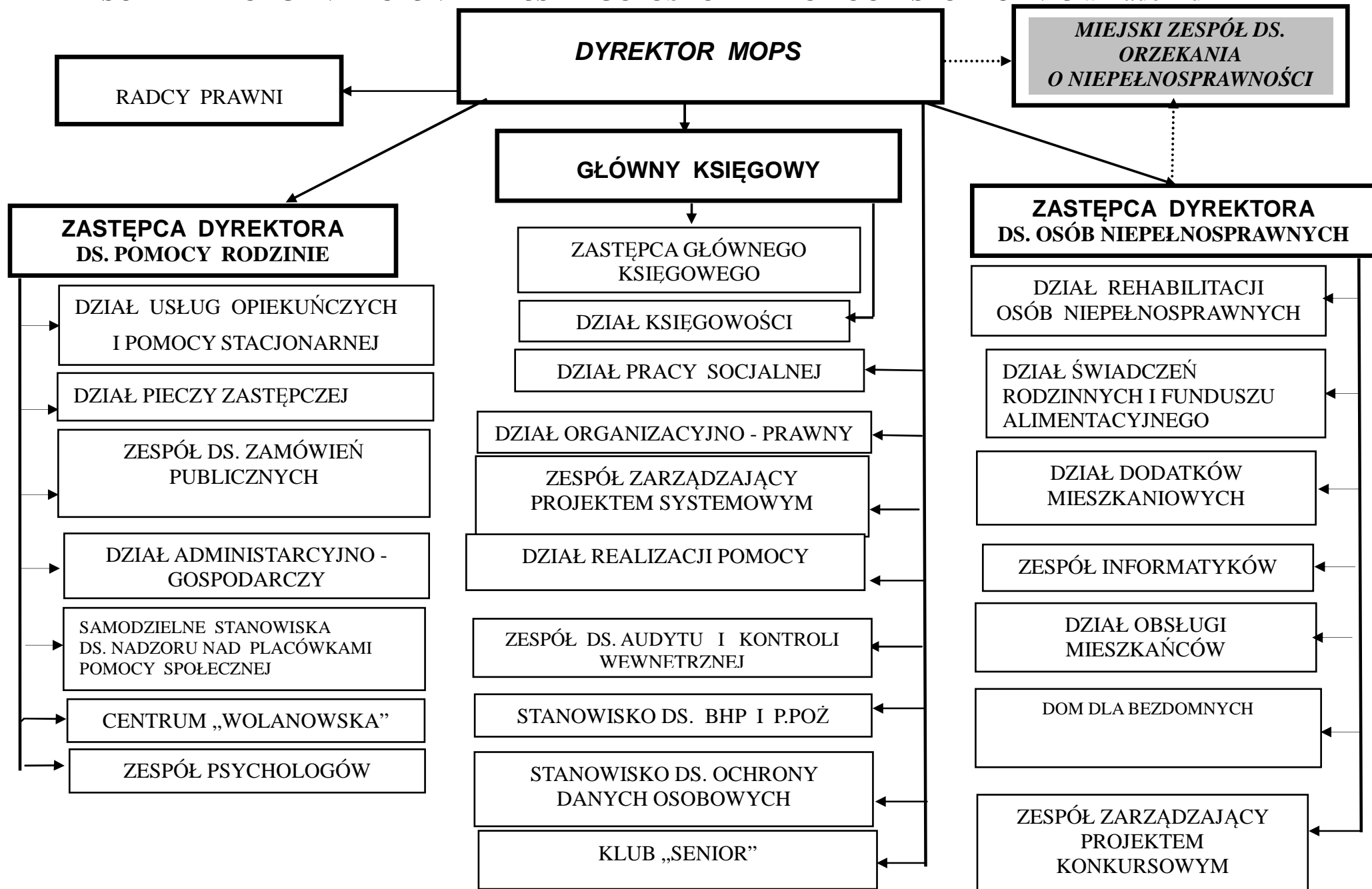
### Miejskiego Ośrodka Pomocy Społecznej w Radomiu

W skład Ośrodka wchodzi następujące komórki organizacyjne i stanowiska samodzielne w łącznej liczbie 507 etatów, w tym Dyrektor Ośrodka, Zastępcy Dyrektora, Główny Księgowy i Zastępca Głównego Księgowego (łącznie 5 etatów) oraz:

- 1) Dział Pracy Socjalnej – 136 etatów
- 2) Dział Pieczy Zastępczej – 15 etatów
- 3) Dział Realizacji Pomocy – 26 etatów
- 4) Dział Świadczeń Rodzinnych i Funduszu Alimentacyjnego – 41 etatów
- 5) Dział Dodatków Mieszkaniowych – 22 etaty
- 6) Dział Usług Opiekuńczych i Pomocy Stacjonarnej – 111 etatów
- 7) Dział Rehabilitacji Osób Niepełnosprawnych – 11 etatów
- 8) Dział Organizacyjno – Prawny – 13 etatów
- 9) Dział Księgowości – 22 etaty
- 10) Dział Obsługi Mieszkańców – 19 etatów
- 11) Dział Administracyjno - Gospodarczy – 54 etaty
- 12) Dom dla Bezdomnych – 7 etatów
- 13) Klub "Seniors" – 1 etat
- 14) Centrum „Wolanowska” – 1,5 etatu
- 15) Radcowie Prawni – 2 etaty
- 16) Stanowisko ds. BHP i P.POŻ. – 0,5 etatu
- 17) Samodzielne Stanowiska ds. Nadzoru nad Placówkami Pomocy Społecznej – 1 etat
- 18) Zespół Informatyków – 3 etaty
- 19) Zespół Zarządzający Projektem Systemowym - 4 etaty
- 20) Zespół ds. Audytu i Kontroli Wewnętrznej - 2 etaty
- 21) Zespół ds. Zamówień Publicznych - 4 etaty
- 22) Zespół Psychologów – 3 etaty
- 23) Zespół Zarządzający Projektem Konkursowym – 2 etaty
- 24) Stanowisko ds. Ochrony Danych Osobowych – 1 etat

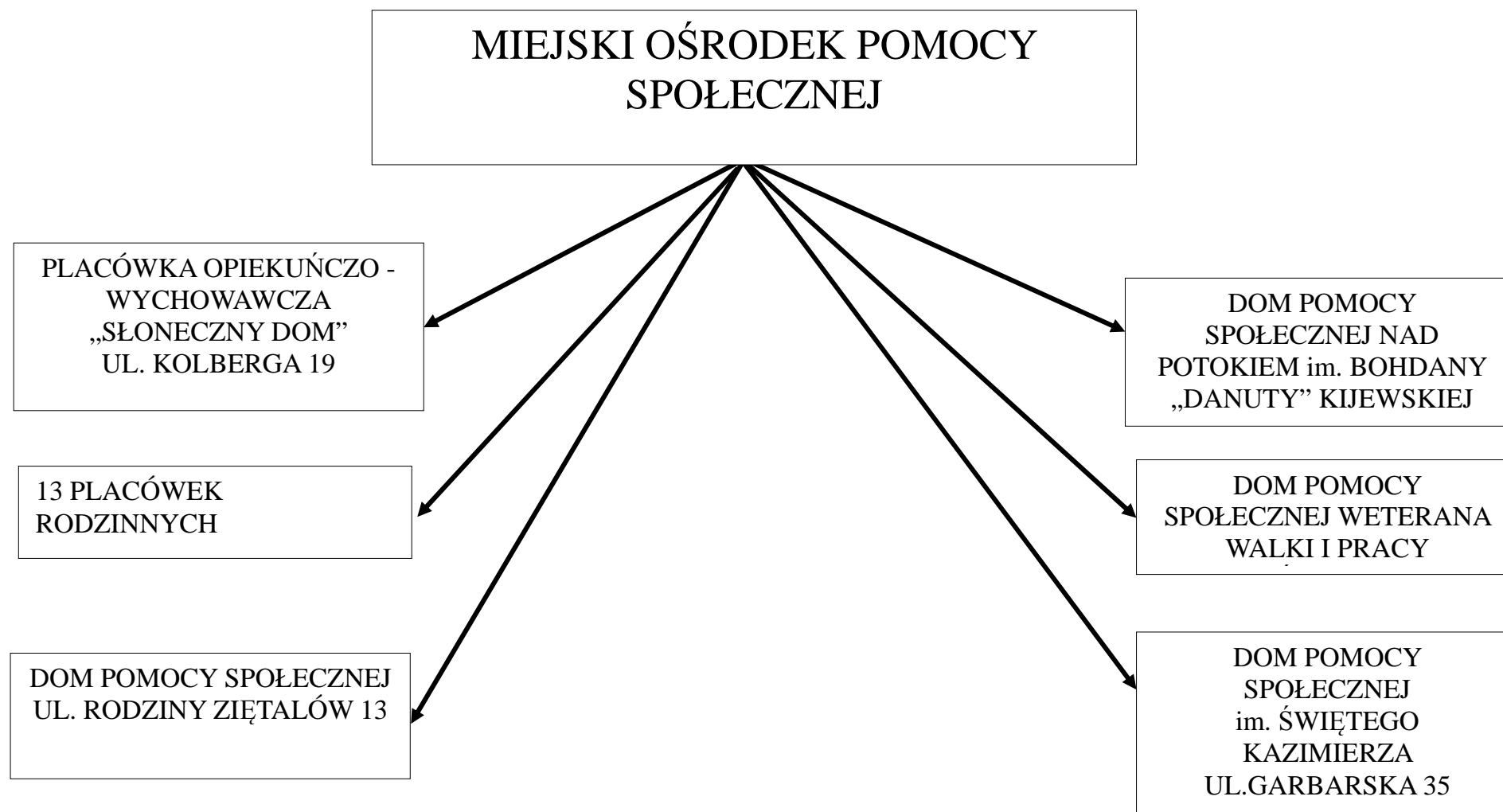
Przy Ośrodku działa Miejski Zespół ds. Orzekania o Niepełnosprawności (łącznie 5 etatów).

**SCHEMAT ORGANIZACYJNY MIEJSKIEGO OŚRODKA POMOCY SPOŁECZNEJ w Radomiu**





JEDNOSTKI, NAD KTÓRYMI MIEJSKI OŚRODEK POMOCY SPOŁECZNEJ SPRAWUJE NADZÓR



## ANALIZA ŚRODKÓW I ŚWIADCZEŃ REALIZOWANYCH PRZEZ MIEJSKI OŚRODEK POMOCY SPOŁECZNEJ W LATACH 2006- 2011

### ZADANIA GMINY

W Radomiu od kilkunastu lat jest duże zapotrzebowanie na świadczenia z zakresu pomocy społecznej. Znaczna część mieszkańców miasta, w szczególności z powodu bezrobocia, nie radzi sobie z zaspakajaniem podstawowych potrzeb i rozwiązywaniem codziennych problemów we własnym zakresie i wymaga zewnętrznego wsparcia. Stąd też od wielu lat ze świadczeń z zakresu pomocy społecznej korzysta około 9-12% mieszkańców miasta /rozkład korzystających z pomocy Ośrodka ilustruje tabela 9/.

Tabela nr 9

### ŚRODOWISKA KORZYSTAJĄCE ZE ŚWIADCZEŃ POMOCY SPOŁECZNEJ W LATACH 2007-2012

WYSZCZEGÓLNIENIE	LATA					
	2007	2008	2009	2010	2011	2012
Liczba rodzin korzystających z pomocy społecznej ogółem	10.809	9.407	9.225	9.209	9.124	8.763
- /liczba osób w rodzinach/	26.280	22.138	20.793	20.256	19.230	18.582
w tym:						
1. w ramach zadań własnych	15.706	13.576	13.099	9.177	9.101	8.744
- /liczba osób w rodzinach/	26.272	21.961	20.357	20.171	19.177	18.542
2. w ramach zadań zleconych	1.531	1.552	1.643	32	23	19
- /liczba osób w rodzinach/	2.454	2.305	2.399	85	53	40
Udział zadań zleconych w liczbie osób ogółem w %	15	16,5	17,8	0,3	0,25	0,21

Jak wynika z analizy danych liczba klientów Ośrodka od 2007 roku sukcesywnie maleje – od roku 2007 do roku 2012 liczba klientów MOPS obniżyła się o 2.046 środowisk. Spadek liczby rodzin/osób korzystających z pomocy w ramach zadań zleconych wynika ze zmiany ustawy o pomocy społecznej od 1 sierpnia 2009 roku, na podstawie której zasiłki stałe oraz składki na ubezpieczenie zdrowotne od zasiłków stałych są zadaniem własnym gminy. W 2012 roku zasiłki stałe oraz składki na ubezpieczenie zdrowotne od zasiłków stałych finansowane były w 100% z budżetupństwa.

## ŚWIADCZENIA POMOCY SPOŁECZNEJ REALIZOWANE PRZEZ MOPS W RAMACH ZADAŃ WŁASNYCH W LATACH 2008 – 2012

ŚWIADCZENIA	2008		2009		2010		2011		2012	
	Liczba osób	Kwota w złotych	Liczba osób	Kwota w złotych	Liczba osób	Kwota w złotych	Liczba osób	Kwota w złotych	Liczba osób	Kwota w złotych
Usługi opiekuńcze	493	2.963.594,7 1	468	2.919.480,26	410	2.871.088	411	2.887.028	878	2.888.754
Zasiłki celowe	8.749	6.630.067	7.110	5.970.515	8.771	5.880.324	8.126	3.458.788	7.945	2.756.211
Pomoc państwa w zakresie dożywiania*	16.489	7.699.650**	14.883	6.300.000	14.975	6.468.452**	14.092	6.429.233**	11.806	6.107.650**
Sprawienie pogrzebu	34	54.096	42	63.850,92	56	91.813	59	117.556	55	97.887
Zasiłki okresowe	7.557	11.049.359	7.643	10.620.008	7.114	10.823.387	6.657	11.555.923	6.687	11.998.875
Zasiłki stałe	-	-	-	-	1644	5.717.381	1.685	5.927.137	1.735	6.428.513****
Składki na ubezpieczenie zdrowotne od zasiłków stałych	-	-	-	-	1.272	390.487	1.334	438.616	1.355	471.840****
Schronienie	286	627.291	102	379.382	128	282.000	241	318.000		

\* w punkcie pomoc państwa w zakresie dożywiania mieszczą się zasiłki celowe na dożywianie w kwocie 70 zł miesięcznie na osobę, posiłki dla dzieci w szkołach i przedszkolach oraz posiłki dla dorosłych.

\*\* na środki wydatkowane składają się: dotacja Wojewody w kwocie 4.813.000 zł, środki własne gminy w kwocie 1.294.650 zł

\*\*\* na wydatkowane środki składa się: dotacja wojewody w kwocie 6.428.513 zł

\*\*\*\* na wydatkowane środki składa się: dotacja wojewody w kwocie 471,840 zł

## **ZADANIA POWIATU**

Od 1999 roku MOPS realizuje zadania skierowane do rodzin zastępczych oraz usamodzielniających się wychowanków opuszczających te rodziny oraz placówki opiekuńczo-wychowawcze.

W latach 2004- 2012 w rodzinach zastępczych przebywało kilkaset dzieci w tym:

- w 2006 roku w 240 rodzinach przebywało 414 dzieci,
- w 2007 roku w 220 rodzinach przebywało 400 dzieci,
- w 2008 roku w 237 rodzinach przebywało 401 dzieci,
- w 2009 roku w 211 rodzinach przebywało 343 dzieci,
- w 2010 roku w 203 rodzinach przebywało 329 dzieci.
- w 2011 roku w 182 rodzinach przebywało 307 dzieci
- w 2012 roku w 168 rodzinach przebywało 284 dzieci

Znaczna część z tych dzieci przebywa poza rodzinami biologicznymi, nie ze względu na ich brak, ale z powodu nie wypełniania przez nie podstawowych funkcji i nie zapewnia dzieciom warunków do prawidłowego funkcjonowania i rozwoju. Wśród powodów tej sytuacji należy wymienić m.in. uzależnienie od alkoholu, bezradność opiekuńczo- wychowawczą, długotrwałe bezrobocie i skutki jakie ono za sobą niesie.

Duża liczba dzieci przebywająca w rodzinnej pieczy zastępczej ma także wpływ na liczbę wychowanków je opuszczających i wypłatę świadczeń jaki im ustawowo przysługują.

Realizację zadań związanych z rehabilitacją zawodową i społeczną osób niepełnosprawnych, finansowanych przez Państwowy Fundusz Rehabilitacji Osób Niepełnosprawnych w okresie 2008 – 2012 ilustrują tabele od 11 do 18.

## REHABILITACJA ZAWODOWA

Tabela nr 11

### TWORZENIE STANOWISK PRACY DLA OSÓB NIEPEŁNOSPRAWNYCH ZE ŚRODKÓW PFRON W LATACH 2008-2012

WYSZCZEGÓLNIENIE	2008	2009	2010	2011	2012
Ilość złożonych wniosków	37	16	24	34	30
Ilość zawartych umów	26	11	9	13	14
Ilość utworzonych miejsc pracy	54	19	21	13	19
Kwota wypłacona w zł.	1.349.330	505.863	479.000	300.000	566.000

Tabela nr 12

### DOFINANSOWANIE ROZPOCZĘCIA DZIAŁALNOŚCI GOSPODARCZEJ

DOFINANSOPWANIE ROZPOCZĘCIA DZIAŁALNOŚCI GOSPODARCZEJ	2008		2009		2010		2011		2012	
	LICZBA	KWOTA	LICZBA	KWOTA	LICZBA	KWOTA	LICZBA	KWOTA	LICZBA	KWOTA
ZŁOŻONE WNIOSKI	51	2.053.107	47	1.999.693	26	1.049.492	45	2.019.600	42	1.811.446
WYPŁACONE DOFINASOWANIE	14	283.00	11	252.000	7	182.000	22	555.000	23	684.000

Tabela nr13

### OPROCENTOWANIE KREDYTÓW BANKOWYCH

Oprocentowanie kredytów bankowych	2008		2009		2010		2011		2012	
	LICZBA	KWOTA	LICZBA	KWOTA	LICZBA	KWOTA	LICZBA	KWOTA	LICZBA	KWOTA
ZŁOŻONE WNIOSKI	2	10.804	3	11.817	4	17.849	3	36.264	3	25.416
WYPŁACONE DOFINASOWANIE	1	2.953	2	8.880	2	15.000	x	x	3	13.003,16

## REHABILITACJA SPOŁECZNA

Tabela nr 14

### **DOFINANSOWANIE SPORTU, KULTURY I TURYSTYKI OSÓB NIEPEŁNOSPRAWNYCH**

<b>WYSZCZEGÓLNIENIE</b>	<b>2010</b>	<b>2011</b>	<b>2012</b>
Ilość złożonych wniosków	76	65	42
Ilość zawartych umów	49	-	21
Kwota wypłacona w zł.	124.781	-	77.003,77

W 2010 roku zostało złożonych 76 wniosków organizacji pozarządowych na organizację imprez sportowo – rekreacyjnych na rzecz osób niepełnosprawnych i zawarto 49 umów. W 2011 roku o dofinansowanie ubiegało się 21 organizacji, które złożyły 65 wniosków. Jednak ze względu na ograniczone środki finansowe to zadanie w 2011 nie było realizowane.

W 2012 roku zostało złożonych 42 wnioski i zawarto 21 umów.

### **DOFINANSOWANIE KOSZTÓW DZIAŁANIA WARSZTATÓW TERAPII ZAJĘCIOWEJ W LATACH 2008 – 2012**

Tabela nr 15

<b>WYSZCZEGÓLNIENIE</b>	<b>2008</b>	<b>2009</b>	<b>2010</b>	<b>2011</b>	<b>2012</b>
Liczba warsztatów	5	5	5	5	5
Kwota dofinansowania w złotych	2.247.260	112.515.319	2.515.320	2.515.320	2.515.320

W roku 2005 na terenie Radomia funkcjonowały jedynie dwa warsztaty terapii zajęciowej, zaś środki na ich utrzymanie wzrastały w niewielkim zakresie. Poprawę w tym zakresie odnotowujemy od 2006 roku – władze dostrzegając problemy osób niepełnosprawnych podjęły decyzję o utworzeniu kolejnych tego rodzaju placówek. Obecnie na terenie miasta działa ich pięć.

### DOFINANSOWANIE TURNUSÓW REHABILITACYJNYCH

W 2008 roku dofinansowani do turnusów rehabilitacyjnych otrzymało 1.474 osoby wraz z opiekunami. W roku 2009 nastąpił spadek osób, które otrzymały dofinansowanie. Dofinansowaniem nie objęto 1060 osób. W roku 2010 złożono 1.298 wniosków, udzielono dofinansowania 215 osobom niepełnosprawnym.

W 2011 roku nie było realizowane zadanie w tym zakresie ze względu na posiadanie ograniczonych środków finansowych. W roku 2012 o dofinansowanie ubiegało się 1133 osoby, z czego dofinansowanie otrzymało 841 osób.

## DOFINANSOWANIE DO TURNUSÓW REHABILITACYJNYCH W LATACH 2008 – 2012

2012	dzieci	83	66	64.442
	dorośli	1050	775	634.055
	<b>razem</b>	<b>1133</b>	<b>841</b>	<b>698.497</b>
2011	dzieci	86	0	0
	dorośli	726	0	0
	<b>razem</b>	<b>812</b>	<b>0</b>	<b>0</b>
2010	dzieci	121	60	46.311
	dorośli	1.777	281	213.689
	<b>razem</b>	<b>1.298</b>	<b>341</b>	<b>260.000</b>
2009	dzieci	226	40	34.995
	dorośli	1388	374	265.005
	<b>razem</b>	<b>1614</b>	<b>414</b>	<b>300.000</b>
2008	dzieci	319	171	120.835
	dorośli	1.878	1.303	777.456
	<b>razem</b>	<b>2.197</b>	<b>1.474</b>	<b>898.291</b>
WYSZCZEGÓLNIENIE		Liczba złożonych wniosków	Liczba przyznanych dofinansowań do turnusu /wraz z opiekunami/	Kwota przyznanego dofinansowania

## **DOFINANSOWANIE ZAOPATRZENIA W SPRZĘT REHABILITACYJNY, PRZEDMIOTY ORTOPEDYCZNE I ŚRODKI POMOCNICZE.**

W 2012 roku zostało złożonych 1709 wniosków. W odniesieniu do ilości wniosków rozpatrzonych pozytywnie w stosunku do roku 2011 odnotowano wzrost przyznanych dofinansowań. Realizację zaopatrzenia w sprzęt rehabilitacyjny, przedmioty ortopedyczne i środki pomocnicze w latach 2008-2012 ilustruje tabela nr 17.

## **DOFINANSOWANIE LIKWIDACJI BARIER W KOMUNIKOWANIU SIĘ, BARIER ARCHITEKTONICZNYCH I BARIER TECHNICZNYCH.**

Ze względu na ograniczone środki finansowe jedynie część złożonych wniosków o dofinansowanie likwidacji barier jest realizowana pozytywnie. Realizację likwidacji barier w latach 2008- 2012 ilustruje Tabela nr 18.



Tabela nr 17

## DOFINANSOWANIE ZAOPATRZENIA W SPRZĘT REHABILITACYJNY, PRZEDMIOTY ORTOPEDYCZNE I ŚRODKI POMOCNICZE

2012	dzieci	160	148	157.528,34
	dorośli	1549	1202	719.715,32
	<b>razem</b>	<b>1709</b>	<b>1350</b>	<b>877.243,66</b>
2011	dzieci	173	133	143.024,27
	dorośli	1.476	1.071	618.046,41
	<b>razem</b>	<b>1.649</b>	<b>1.204</b>	<b>761.070,68</b>
2010	dzieci	215	146	156.888,40
	dorośli	1.465	892	529.195,48
	<b>razem</b>	<b>1.680</b>	<b>1.038</b>	<b>686.083,88</b>
2009	dzieci	219	207	165.141
	dorośli	1530	1374	1.056.702
	<b>razem</b>	<b>1749</b>	<b>1581</b>	<b>1.221.843</b>
2008	dzieci	290	229	212.590
	dorośli	1.801	1.306	1.130.992
	<b>razem</b>	<b>2.091</b>	<b>1.535</b>	<b>1.343.582</b>
WYSZCZEGÓLNIENIE		Liczba złożonych wniosków	Liczba zrealizowanych wniosków	Kwota wydatkowanych środków finansowych w złotych

## DOFINANSOWANIE DO LIKWIDACJI BARIER W LATACH 2008 – 2012

WYSZCZEGÓLNIENIE	2008			2009			2010			2011			2012		
	razem	dorośli	dzieci	razem	dorośli	dzieci	razem	dorośli	dzieci	razem	dorośli	dzieci	razem	dorośli	dzieci
<b>LIKWIDACJA BARIER W KOMUNIKOWANIU SIĘ</b>															
Liczba złożonych wniosków	<b>374</b>	303	71	<b>257</b>	184	73	<b>235</b>	170	65	<b>162</b>	116	46	<b>168</b>	120	48
Liczba zrealizowanych wniosków	<b>109</b>	82	27	<b>70</b>	48	22	<b>43</b>	28	15	<b>45</b>	31	14	<b>92</b>	66	26
Kwota wydatkowanych środków finansowych w złotych	<b>250.000</b>	173.268,20	76.731,80	<b>127.497</b>	65.092	62.405	<b>100.000</b>	60.286,62	30.713,38	<b>90.000</b>	35.438,30	54.561,70	<b>200.000</b>	132.538,50	67.461,50
<b>LIKWIDACJA BARIER ARCHITEKTONICZNYCH I TECHNICZNYCH</b>															
Liczba złożonych wniosków	<b>395</b>	386	9	<b>288</b>	268	20	<b>201</b>	187	14	<b>166</b>	156	10	<b>135</b>	121	14
Liczba zrealizowanych wniosków	<b>96</b>	87	9	<b>63</b>	60	3	<b>60</b>	57	3	<b>52</b>	48	4	<b>90</b>	80	10
Kwota wydatkowanych środków finansowych w złotych	<b>569.077,32</b>	466.152,48	102.924,84	<b>420.000</b>	390.874	29124	<b>425.783,47</b>	408.973,85	16.809,62	<b>593.594,12</b>	546.077,78	47.516,34	<b>940.600,41</b>	814.799,39	125.801,02

## DODATKI MIESZKANIOWE

Od stycznia 2004 roku wypłata dodatków mieszkaniowych jest zadaniem własnym gminy. Do roku 2009 wydatki te ulegały obniżeniu. Od 2010 roku kwota wypłaconych dodatków mieszkaniowych kształtuje się na zbliżonym poziomie. Jest to wynikiem systematycznego zmniejszania ilości wypłacanych dodatków mieszkaniowych oraz liczby gospodarstw, które były objęte tą formą świadczeń /szczegółową analizę zawierają tabele nr 20 i 21/ Zmiany w tym zakresie są wynikiem zmniejszenia stopy bezrobocia, wzrostu dochodów osób i rodzin korzystających wcześniej z tej formy pomocy oraz wzrostu kosztów utrzymania mieszkania.

Tabela nr 19

### DODATKI MIESZKANIOWE W LATACH 2008 – 2012

WYSZCZEGÓLNIENIE	2008	2009	2010	2011	2012
Kwota wypłaconych dodatków mieszkaniowych w złotych	10.699.988	10.104.819	10.584.996	10.169.996	10.545.000
Liczba wypłaconych dodatków mieszkaniowych	63.143	55.959	54.809	51.248	51.015
Średnia kwota dodatku w złotych	169,00	180	193	198,50	206,70
Udział środków gminy w %	100	100	100	100	100
Ilość gospodarstw domowych, które otrzymały dodatki mieszkaniowe	5.914	5.476	5.413	5.044	5.404

**SZCZEGÓŁOWA ANALIZA DODATKÓW MIESZKANIOWYCH W LATACH 2007 – 2012**

Tabela nr 20

WYSZCZEGÓLNIENIE	2007	2008	2009	2010	2011	2012
Kwota wypłaconych dodatków mieszkaniowych w zł	<b>12.006.986</b>	<b>10.699.988</b>	<b>10.104.819</b>	<b>10.584.996</b>	<b>10.169,996</b>	<b>10.545.000</b>
w tym:						
- użytkownikom mieszkań w zasobach gminy	3.591.169	3.220.917	2.825.984	2.637.087	2.400.752	2.389.302
- użytkownikom mieszkań pozostałych	8.415.817	7.479.071	7.278.835	7.947.909	7.769.244	8.155.698
Liczba wypłaconych dodatków mieszkaniowych	<b>75.900</b>	<b>63.143</b>	<b>55.959</b>	<b>54.809</b>	<b>51.248</b>	<b>51.015</b>
w tym:						
- użytkownikom mieszkań w zasobach gminy	21.309	17.222	14.937	13.119	12.057	12.754
- użytkownikom mieszkań pozostałych	54.591	45.921	41.022	41.690	39.191	38.261
Średnia kwota zasiłku w zł	<b>158,00</b>	<b>169,00</b>		<b>193</b>	<b>198,50</b>	<b>206,70</b>
w tym:			<b>180</b>			
- użytkownikom mieszkań w zasobach gminy	169,00	182,00	189	201	199	187
- użytkownikom mieszkań pozostałych	163,00	176,00		191	208	213
Ilość gospodarstw domowych, które otrzymały dodatki mieszkaniowe	<b>7.183</b>	<b>5.914</b>	<b>5.476</b>	<b>5.413</b>	<b>5.044</b>	<b>5.404</b>
Ilość wydanych decyzji	12.902	10.652	<b>9.821</b>	<b>9.664</b>	<b>8.719</b>	<b>8.719</b>

## ANALIZA ŚWIADCZEŃ RODZINNYCH 2008 – 2012

RODZAJ ŚWIADCZENIA	2008			2009			2010			2011			2012		
	Ilość świadczeń	Łączny koszt	Średnia wysokość świadczenia	Ilość świadczeń	Łączny koszt	Średnia wysokość świadczenia	Ilość świadczeń	Łączny koszt	Średnia wysokość świadczenia	Ilość świadczeń	Łączny koszt	Średnia wysokość świadczenia	Ilość świadczeń	Łączny koszt	Średnia wysokość świadczenia
Zasiłek rodzinny	265.938	16.109.745	60,60	219.768	13.921.551	63,30	212.678	18.197.144	85,56	185.599	15.896.473	85,65	166.945	14.587.967	87,38
Dodatki do zasiłków rodzinnych	84.465	12.428.202	147,14	71.534	10.592.579,13	148,08	73.102	10.899.609	149,10	63.852	9.431.793	147,72	57.823	8.320.345	143,89
Zasiłki pielęgnacyjne	50.266	7.690.698	153,00	52.579	8.044.587	153,00	54.195	8.291.835	153,00	55.685	8.519.805	153,00	56.373	8.625.069	153,00
Świadczenia pielęgnacyjne	5.472	2.294.594	419,33	5.502	2.397.132	435,68	8.091	4.181.512	516,81	11.716	6.040.775	515,60	15.757	8.117.794	515,20
Zaliczka alimentacyjna	23.518	4.302.324	182,94	23.518	3.790,34	182,94	-	-	-	-	-	-	-	--	-
Składki na ubezpieczenia emerytalne i rentowe niektórych świadczeniobiorców	4.259	456.269	107,13	1.04.126	459.136,71	111,28	5.741	760.000	132,38	7.877	1.034.160	131,29	10.431	1.440.000	138,05
Jednorazowa zapomoga z tytułu urodzenia dziecka	2.098	2.098.000	1.000	2.362	2.362.000	1.000	2.230	2.230.000	1.000	2.071	2.071	1.000	1.929	1.929.000	1.000
Świadczenia z funduszu alimentacyjnego	6.654	1.525.205	229,22	29.488	7.182.110,72	244,00	29.963	7.732.517	258,07	29.568	8.310.656,12	281,07	30.222	8.672.717	287

Wzrost liczby zadań realizowanych przez Miejski Ośrodek Pomocy Społecznej skutkuje zwiększeniem jego budżetu, co ilustruje poniższa tabela.

Tabela nr 22

**ZADANIA WYKONYWANE PRZEZ MOPS w 2011 roku  
I ŹRÓDŁA ICH FINANSOWANIA**

Zadania realizowane przez MOPS	Finansowane gmina/powiat	Finansowane budżet państwa	Razem wydatki
1	2	3	4
Zasiłki i pomoc w naturze	2 791 209	0	2 791 209
Zasiłki okresowe	0	11 998 876	11 998 876
Zasiłki stałe		6 428 513	6 428 513
Dodatki mieszkaniowe	10 545 000	0	10 545 000
Usługi opiekuńcze i specjalistyczne usługi opiekuńcze	2 888 754	152 787	3 041 541
Program „Pomoc państwa w zakresie dożywiania”	1 294 650	4 813 000	6 107 650
Prace społecznie-użyteczne	587 592	0	587 592
Wynagr.za sprawowanie opieki i kuratora sądowego	1500	20 175	21675
Mieszkania chronione	23 317	0	23 317
Rodziny zastępcze i pomoc dla dzieci przebywających w placówkach opiekuńczo-wychowawczych	3 521 828	157 153	3 678 981
Dopłata do pobytu mieszkańców w DPS poza Radomiem	832 587	0	832 587
Świadcz. rodzinne i świadczenia z funduszu alimentacyjnego	68 107	53 291 582	53 359 689
Składki na ubezpieczenie zdrowotne świadczeniobiorców		754 340	754 340
Pomoc dla cudzoziemców	0	27 000	27 000
Działania środowiskowe - CAL	74 258		74 258
Ośrodki wsparcia (Dom dla bezdomnych, Klub "Senior")	432 448		432 448
Ośrodki Pomocy Społecznej	12 933 815	3 694 545	16 628 360
Obsługa zadań PFRON	470 463	0	470 463
Obsługa Centrum „Wolanowska”	82 667	0	82 667
Obsługa Zespołu ds. orzekania o niepełnosprawności	0	422 973	422 973
Zatrudnienie koordynatorów rodzinnej pieczy zastępczej	80 622	84 000	164 622
Zatrudnienie asystentów rodziny	4 610	31 179	35 789
Program "Wspierania osób pobierających świadczenia pielęgnacyjne"	0	636 600	636 600
Program konkursowy PO KL 1.18		82 410	82 410
Program systemowy PO KL 7.1.1	139 834	1 191 901	1 331 735
<b>Razem wydatki</b>	<b>36 773 261</b>	<b>83 787 034</b>	<b>120 560 295</b>
Fundusz celowy PFRON- pomoc dla osób niepełnosprawnych		6 798 114	6 798 114
<b>Wydatki ogółem na zadania realizowane przez MOPS</b>	<b>36 773 261</b>	<b>90 585 148</b>	<b>127 358 409</b>

Jak wynika z powyższych danych, środki wydatkowane przez Ośrodek w 33% pochodzą z budżetu miasta, zaś w 67% z budżetu państwa. Miejski Ośrodek Pomocy Społecznej, poza budżetem, realizuje zadania wynikające z ustawy o rehabilitacji zawodowej i społecznej oraz zatrudnianiu osób niepełnosprawnych środków Państwowego Funduszu Rehabilitacji Osób Niepełnosprawnych.

## **PODSUMOWANIE**

Rok 2012 ze względu na dużą liczbę klientów korzystających ze świadczeń z zakresu pomocy społecznej i poza pomocowych, był kolejnym trudnym okresem dla pracowników Miejskiego Ośrodka Pomocy Społecznej. Obsługa kilkunastu tysięcy środowisk wymaga bowiem ogromnego nakładu pracy związanego z przyjmowaniem i załatwianiem wniosków o pomoc. Należy przy tym zaznaczyć, że każda ze spraw wiąże się również z wydawaniem decyzji lub innych rozstrzygnięć administracyjnych, zgodnie z kodeksem postępowania administracyjnego. W 2012 roku Ośrodek wydał łącznie ponad 125 tysięcy różnego rodzaju decyzji i rozstrzygnięć.

Tabela nr 23

### **WYDANE PRZEZ MOPS W 2012 ROKU DECYZJE I ROZSTRZYGNĘCIA**

WYSZCZEGÓLNIENIE	ILOŚĆ DECYZJI LUB ROZSTRZYGNIEĆ
<b>DECYZJE ADMINISTRACYJNE</b>	
- świadczenia pomocy społecznej	80.031
- świadczenia rodzinne, świadczenia z funduszu alimentacyjnego, - dodatki mieszkaniowe	23.420
	8.665
<b>MIEJSKI ZESPÓŁ DS. ORZEKANIA O NIEPEŁNOSPRAWNOŚCI</b>	
- orzeczenia o niepełnosprawności i stopniu niepełnosprawności	5.032
<b>INNE ROZSTRZYGNĘCIA</b>	
- Dział Rehabilitacji Osób Niepełnosprawnych	3.351
- Skierowania do placówek opiekuńczo-wychowawczych	60
- zaświadczenia i pisma do instytucji wydane i wysłane przez DOM	4.943
<b>RAZEM</b>	<b>125.502</b>

**LICZBA ODWOŁAŃ OD DECYZJI ADMINISTRACYJNYCH WYDAWANYCH PRZEZ  
DYREKTORA MIEJSKIEGO OŚRODKA POMOCY SPOŁECZNEJ W 2011 ROKU**

DZIAŁ/KOMÓRKA	ŁĄCZNA LICZBA ZŁOŻONYCH ODWOŁAŃ	ROZTRZYGNIECIA W TRUBIE DS.132 KPA	ROZSTRZYGNIECIA ORGANU I INSTANCJI				
			DECYZJE UCHYLONE, Z CZEGO				
			DECYZJE UTRZYMANE W MOCY	ORZECZONO CO DO ISTOTY	PRZEKAZANO SPRAWĘ DO PONOWNEGO ROZPATRZENIA	UMORZONO POSTĘPOWANIE I INSTANCJI	INNE (uchylenie terminu próśby)
DZIAŁ REALIZACJI POMOCY	285 /w tym 3 sprawy w toku/	23	119	5	119	3	16
DZIAŁ DODATKÓW MIESZKNIOWYCH	46	12	14	0	17	0	3
DZIAŁ ŚWIADCZEŃ RODZINNYCH I FUNDUSZU ALIMENTACYJNEGO	326 /w tym 25 spraw w toku/	16	108	54	66	35	22
DZIAŁ USŁUG OPIEKUŃCZYCH	79 /w tym 7 spraw w toku/	5	22	10	36	6	0
ZESPÓŁ ds. ORZKANIA O NIEPEŁNOSPRAWNO ŚCI	525 /w tym 196 spraw w toku/	28	180	106	1	0	14
<b>RAZEM</b>	1237 /w tym 251 spraw w toku/	84	443	175	239	44	55

Miejski Ośrodek Pomocy Społecznej stara się łagodzić sytuację osób i rodzin poprzez wdrażanie pozamaterialnych form pomocy, w tym pracy socjalnej wobec indywidualnych osób i rodzin, pracy poprzez grupę, aktywizowania społeczności lokalnej, promowanie działalności wolontarystycznej oraz poprzez realizację projektów dofinansowywanych ze środków Europejskiego Funduszu Społecznego. Ich głównym celem jest pomoc oraz zapobieganie marginalizacji osób i rodzin, poprzez ich społeczne aktywizowanie, psychiczne wzmacnianie i mobilizowanie ich do podejmowania starań w celu poprawy swojej sytuacji. Należy jednak zaznaczyć, że same tego rodzaju działania, mimo że są niezwykle ważne i potrzebne, nie rozwiążą wszystkich istniejących problemów. Osobom i rodzinom znajdującym się w trudnej sytuacji materialnej należy w pierwszej kolejności udzielić odpowiedniego wsparcia finansowego na zaspokojenie podstawowych potrzeb bytowych i zapewnienie godnych warunków życia. Ograniczenia w tym zakresie powodują, że uaktywnianie tych środowisk jest bardzo trudne, a czasem wręcz niemożliwe. Obniżanie środków na pomoc społeczną może zatem prowadzić do marginalizacji części mieszkańców miasta, powodując w efekcie ich społeczne wykluczenie. Należy w tym miejscu zaznaczyć, że środki powinny być wyższe nie tylko w odniesieniu do świadczeń



materialnych, ale również w stosunku do świadczeń pozamaterialnych. Ich realizacji wymaga bowiem również ponoszenia określonych nakładów finansowych, związanych między innymi z koniecznością zatrudnienia specjalistów, organizowaniem szkoleń, dojazdów na szkolenia, zabezpieczenia poczęstunku klientom uczestniczącym w zajęciach grup, kosztów tworzenia świetlic i ognisk dla dzieci, zabezpieczenia wkładu własnego, który jest wymagany w realizacji różnego rodzaju projektów.

