

**SPRAWOZDANIE Z DZIAŁALNOŚCI MOPS
W RADOMIU ZA ROK 2013
WRAZ Z POTRZEBAMI W ZAKRESIE POMOCY
SPOŁECZNEJ**

SPIS TREŚCI	strona
Wprowadzenie	3
Zadania Pomocy Społecznej	4
Ogólne zasady dotyczące uprawnień do świadczeń z pomocy społecznej i formy świadczonej pomocy	7
Problemy i potrzeby klientów Ośrodka korzystających ze świadczeń pomocy społecznej w 2013 roku	9
Wykorzystanie środków finansowych oraz formy świadczeń pieniężnych i niepieniężnych z zakresu pomocy społecznej realizowane przez MOPS w 2013 roku	10
Realizacja projektów współfinansowanych przez Unię Europejską w ramach EFS	41
Inne zadania zlecane do realizacji Ośrodkowi przez Gminę	44
Struktura organizacyjna MOPS	52
Analiza środków i świadczeń realizowanych przez Miejski Ośrodek Pomocy Społecznej w latach 2008 -2013	67
Źródła finansowania zadań realizowanych przez MOPS	72
Podsumowanie, potrzeby w zakresie pomocy społecznej	73

WPROWADZENIE

Pomoc społeczna jako instytucja polityki społecznej państwa ma na celu umożliwienie osobom i rodzinom przezwycięzenie trudnych sytuacji życiowych, których nie są one w stanie pokonać przy wykorzystaniu własnych uprawnień, zasobów i możliwości. Do jej głównych zadań należy: wspieranie osób potrzebujących w wysiłkach zmierzających do zaspokojenia podstawowych potrzeb i umożliwienie im życia w godnych warunkach, oraz zapobieganie powstawaniu niekorzystnych sytuacji i doprowadzenie do życiowego usamodzielnienia osób i rodzin oraz ich integracji ze środowiskiem.

Za realizację odpowiedzialne są organy administracji rządowej i samorządowej, współpracujące na zasadach partnerstwa z organizacjami samorządowymi i pozarządowymi, Kościołem Katolickim, innymi kościołami, związkami wyznaniowymi oraz osobami fizycznymi i prawnymi. Na rzecz mieszkańców Radomia zadania z zakresy pomocy społecznej są realizowane przez Miejski Ośrodek Pomocy Społecznej, który został powołany uchwałą Rady Miejskiej nr 27/90 z dnia 26 lipca 1990 roku.

Podstawowym aktem prawnym w oparciu, o który Ośrodek realizuje swoje zadania jest **ustawa z dnia 12 marca 2004 roku o pomocy społecznej** /tekst jednolity Dz.U. z 2013 roku, poz 182, z późniejszymi zmianami, / która określa zadania, formy świadczeń i zasady ich przyznawania. Innymi obowiązującymi aktami prawnymi są:

- ustawa z dnia 27 sierpnia 1997 roku o rehabilitacji zawodowej i społecznej oraz zatrudnianiu osób niepełnosprawnych / Dz.U. z 2011 roku nr 127, poz.721, z późniejszymi zmianami/;
- ustawa z dnia 27 sierpnia 2004 roku o świadczeniach opieki zdrowotnej finansowanych ze środków publicznych /tekst jednolity Dz. U. z 2008 roku nr 164, poz 1027, z późniejszymi zmianami/
- ustawa z dnia 13 października 1998 roku o systemie ubezpieczeń społecznych /tekst jednolity Dz.U. z 2013 roku, poz 1442 z późniejszymi zmianami/
- ustawa z dnia 19 sierpnia 1994 o ochronie zdrowia psychicznego /Dz.U. z 2011 roku nr 231, poz . 1375 z późniejszymi zmianami/;
- ustawa z dnia 13 czerwca 2003 roku o cudzoziemcach /tekst jednolity Dz.U.z 2013 roku poz. 1650 z późniejszymi zmianami/;
- ustawa z dnia 24 stycznia 1991 roku o kombatantach oraz niektórych osobach będących ofiarami represji wojennych i okresu powojennego /Dz.U. z 2012 roku, poz. 400 z późniejszymi zmianami/,
- ustawa z dnia 29 lipca 2005 roku o przeciwdziałaniu przemocy w rodzinie /Dz.U. z 2005 roku, nr 180, poz, 1493 z późniejszymi zmianami/;
- ustawa z dnia 13 czerwca 2003 roku o zatrudnieniu socjalnym /Dz.U z 2011 roku, nr 43, poz. 225 z późniejszymi zmianami./,
- ustawa z dnia 24 kwietnia 2003 roku o działalności pożytku publicznego i wolontariacie /tekst jednolity Dz.U. z 2010 roku, nr 234, poz 1536 późniejszymi zmianami/.
- ustawa z dnia 29 grudnia 2005 roku o ustanowieniu programu wieloletniego „Pomoc państwa w zakresie dożywiania” /Dz.U z 2005 roku, nr 267, poz. 2259 z późniejszymi zmianami./
- ustawa z dnia 9 czerwca 2011 roku o wspieraniu rodziny i systemie pieczy zastępczej /Dz.U. z 2013 roku, poz. 135 z późniejszymi zmianami/

Poza realizacją zadań z zakresu pomocy społecznej Miejski Ośrodek Pomocy Społecznej, na zlecenie Gminy realizuje także inne, pozapomocowe zadania, w tym:

- **dotatki mieszkaniowe** od 1995 roku /ustawa z dnia 21 czerwca 2001 roku o dodatkach mieszkaniowych (tekst jednolity Dz.U.z 2013r. poz.966 z późniejszymi zmianami)
- **świadczenia rodzinne** od 2004 roku /ustawa z dnia 28 listopada 2003 roku o świadczeniach rodzinnych -Dz.U. z 2013 p 1456 z późniejszymi zmianami/
- **świadczenia z funduszu alimentacyjnego** od 1 października 2008 roku /ustawa z dnia 7 września 2007 roku o pomocy osobom uprawnionym do alimentów- tekst jednolity: Dz.U.z 2012 roku poz 1228 z późniejszymi zmianami/
- **prace społecznie użyteczne**, wynikające z ustawy z dnia 20 kwietnia 2004 roku o promocji zatrudnienia i instytucjach rynku pracy /Dz.U. z 2013 roku, poz. 674, z późniejszymi zmianami/.

ZADANIA POMOCY SPOŁECZNEJ

Pomoc społeczna zgodnie z art. 15 ustawy o pomocy społecznej, polega w szczególności na:

- przyznawaniu i wypłacaniu przewidzianych ustawą świadczeń,
- świadczeniu pracy socjalnej,
- prowadzeniu i rozwoju niezbędnej infrastruktury socjalnej,
- analizie i ocenie zjawisk rodzących zapotrzebowanie na świadczenie z pomocy społecznej,
- realizacji zadań wynikających z rozeznaczonych potrzeb społecznych,
- rozwijaniu nowych form pomocy społecznej i samopomocy w ramach zidentyfikowanych potrzeb

Szczegółowe zadania pomocy społecznej są wyszczególnione w art. 17-20 ustawy o pomocy społecznej i należą do nich:

ZADANIA WŁASNE GMINY O CHARAKTERZE OBOWIĄZKOWYM – art .17. ust 1:

- opracowanie i realizacja gminnej strategii rozwiązywania problemów społecznych ze szczególnym uwzględnieniem programów pomocy społecznej profilaktyki i rozwiązywania problemów alkoholowych i innych, których celem jest integracja osób i rodzin z grup szczególnego ryzyka,
- sporządzenie, zgodnie z art. 16a, oceny zasobów w zakresie pomocy społecznej,
- udzielanie schronienia, zapewnienie posiłku oraz niezbędnego ubrania osobom tego pozbawionym,
- przyznawanie i wypłacanie zasiłków okresowych,
- przyznawanie i wypłacanie zasiłków celowych,
- przyznawanie i wypłacanie zasiłków celowych na pokrycie wydatków powstałych w wyniku zdarzenia losowego,
- przyznawanie i wypłacanie zasiłków celowych na pokrycie wydatków na świadczenia zdrowotne osobom bezdomnym oraz innym osobom nie mającym dochodu i możliwości uzyskania świadczeń na podstawie przepisów o powszechnym ubezpieczeniu w Narodowym Funduszu Zdrowia
- przyznawanie zasiłków celowych w formie biletu kredytowanego,
- opłacanie składek na ubezpieczenia emerytalne i rentowe za osobę, która zrezygnuje z zatrudnienia w związku z koniecznością sprawowania bezpośredniej, osobistej opieki nad długotrwale lub ciężko chorym członkiem rodziny oraz wspólnie zamieszkującymi matką, ojcem lub rodzeństwem,

- praca socjalna,
- organizowanie i świadczenie usług opiekuńczych, w tym specjalistycznych, w miejscu zamieszkania, z wyłączeniem specjalistycznych usług opiekuńczych dla osób z zaburzeniami psychicznymi,
- prowadzenie i zapewnienie miejsc w placówkach opiekuńczo – wychowawczych wsparcia dziennego lub mieszkaniach chronionych.
- dożywianie dzieci,
- sprawianie pogrzebu, w tym osobom bezdomnym,
- kierowanie do domu pomocy społecznej i ponoszenie odpłatności za pobyt mieszkańca gminy w tym domu,
- pomoc osobom mającym trudności w przystosowaniu się do życia po zwolnieniu z zakładu karnego,
- sporządzanie sprawozdawczości oraz przekazywanie jej właściwemu wojewodzie, również w formie dokumentu elektronicznego z zastosowaniem systemu teleinformatycznego,
- utworzenie i utrzymanie ośrodka pomocy społecznej, w tym zapewnienie środków na wynagrodzenie pracowników,
- przyznawanie i wypłacanie zasiłków stałych,
- opłacanie składek na ubezpieczenie zdrowotne określonych w przepisach o powszechnym ubezpieczeniu w Narodowym Funduszu Zdrowia.

ZADANIA WŁASNE GMINY – art. 17 ust 2:

- przyznawanie i wypłacanie zasiłków specjalnych celowych,
- przyznawanie i wypłacanie pomocy na ekonomiczne usamodzielnienie w formie zasiłków, pożyczek oraz pomocy w naturze,
- prowadzenie i zapewnienie miejsc w domach pomocy społecznej i ośrodkach wsparcia o zasięgu gminnym oraz kierowanie do nich osób wymagających opieki,
- podejmowanie innych zadań z zakresu pomocy społecznej wynikających z rozeznaczonych potrzeb gminy, w tym tworzenie i realizacja programów osłonowych,
- współpraca z powiatowym urzędem pracy w zakresie upowszechniania ofert pracy oraz informacji o wolnych miejscach pracy, upowszechniania informacji o usługach poradnictwa zawodowego i o szkoleniach.

ZADANIA Z ZAKRESU ADMINISTRACJI RZADOWEJ ZLECONE GMINIE – art. 18:

- organizowanie i świadczenie specjalistycznych usług opiekuńczych w miejscu zamieszkania dla osób z zaburzeniami psychicznymi,
- przyznawanie i wypłacanie zasiłków celowych na pokrycie wydatków związanych z klęską żywiołową lub ekologiczną,
- prowadzenie i rozwój infrastruktury środowiskowych domów samopomocy dla osób z zaburzeniami psychicznymi
- realizacja zadań wynikających z rządowych programów pomocy społecznej, mających na celu ochronę poziomu życia osób, rodzin i grup społecznych oraz rozwój specjalistycznego wsparcia,
- przyznawanie i wypłacanie zasiłków celowych, a także udzielanie schronienia, posiłku oraz niezbędnego ubrania cudzoziemcom, o których mowa w art. 5a,
- przyznawanie i wypłacanie zasiłków celowych, a także udzielanie schronienia, posiłku i niezbędnego ubrania cudzoziemcom, którzy uzyskali zgodę na pobyt tolerowany na terytorium Rzeczypospolitej Polskiej,

- wypłacanie wynagrodzeń za sprawowanie opieki.

Środki na realizację i obsługę zadań, o których mowa w ust. 1, zapewnia budżet państwa.

Koszty obsługi zadań, o których mowa w ust. 1 pkt 9, wynoszą 1,5% otrzymanej dotacji celowej na wypłacanie wynagrodzeń za sprawowanie opieki.

ZADANIA WŁASNE POWIATU- art. 19:

- opracowanie i realizacja powiatowej strategii rozwiązywania problemów społecznych, ze szczególnym uwzględnieniem programów pomocy społecznej, wspierania osób niepełnosprawnych i innych których celem jest integracja osób i rodzin z grup szczególnego ryzyka- po konsultacji z właściwymi terytorialnie gminami,
- prowadzenie specjalistycznego poradnictwa,
- organizowanie opieki w rodzinach zastępczych, udzielanie pomocy pieniężnej na częściowe pokrycie kosztów utrzymania umieszczonych w nich dzieci oraz wypłacanie wynagrodzenia z tytułu pozostawania w gotowości przyjęcia dziecka albo świadczonej opieki i wychowania niespokrewnionym z dzieckiem zawodowym rodzinom zastępczym,
- zapewnienie opieki i wychowania dzieciom całkowicie pozbawionym opieki rodziców, w szczególności przez organizowanie i prowadzenie ośrodków adopcyjno – opiekuńczych, placówek opiekuńczo – wychowawczych, dla dzieci i młodzieży, w tym placówek wsparcia dziennego o zasięgu ponadgminnym, a także tworzenie i wdrażanie programów pomocy dziecku i rodzinie,
- pokrywanie kosztów utrzymania dzieci z terenu powiatu, umieszczonych w całodobowych placówkach opiekuńczo – wychowawczych i w rodzinach zastępczych, również na terenie innego powiatu,
- przyznawanie pomocy pieniężnej na usamodzielnienie oraz kontynuowanie nauki osobom opuszczającym całodobowe placówki opiekuńczo – wychowawcze typu rodzinnego i socjalizacyjnego, domy pomocy społecznej dla dzieci i młodzieży niepełnosprawnych intelektualnie, domy dla matek z małoletnimi dziećmi i kobiet w ciąży, rodziny zastępcze oraz schroniska dla nieletnich, zakłady poprawcze, specjalne ośrodki szkolno-wychowawcze, specjalne ośrodki wychowawcze, młodzieżowe ośrodki socjoterapii zapewniające całodobową opiekę lub młodzieżowe ośrodki wychowawcze,
- pomoc w integracji ze środowiskiem osób mających trudności w przystosowaniu się do życia, młodzieży opuszczającej domy pomocy społecznej dla dzieci i młodzieży niepełnosprawnych intelektualnie, domy dla matek z małoletnimi dziećmi i kobiet w ciąży, rodziny zastępcze oraz schroniska dla nieletnich, zakłady poprawcze, specjalne ośrodki szkolno-wychowawcze, specjalne ośrodki wychowawcze, młodzieżowe ośrodki socjoterapii zapewniające całodobową opiekę lub młodzieżowe ośrodki wychowawcze, mających braki w przystosowaniu się,
- pomoc cudzoziemcom, którzy uzyskali w Rzeczypospolitej Polskiej status uchodźcy lub ochronę uzupełniającą, mających trudności w integracji ze środowiskiem,
- prowadzenie i rozwój infrastruktury domów pomocy społecznej o zasięgu ponadgminnym oraz umieszczenie w nich skierowanych osób,
- prowadzenie mieszkań chronionych dla osób z terenu więcej niż jednej gminy oraz powiatowych ośrodków wsparcia, w tym domów dla matek z małoletnimi dziećmi i kobiet w ciąży, z wyłączeniem środowiskowych domów samopomocy i innych ośrodków wsparcia dla osób z zaburzeniami psychicznymi,
- prowadzenie ośrodków interwencji kryzysowej,

- udzielanie informacji o prawach i uprawnieniach,
- szkolenie i doskonalenie zawodowe kadr pomocy społecznej z terenu powiatu,
- doradztwo metodyczne dla kierowników i pracowników jednostek organizacyjnych pomocy społecznej z terenu powiatu,
- podejmowanie innych działań wynikających z rozeznaczonych potrzeb, w tym tworzenie i realizacja programów osłonowych,
- sporządzanie sprawozdawczości i przekazywanie jej właściwemu wojewodzie, również w formie dokumentu elektronicznego z zastosowaniem systemu teleinformatycznego,
- sporządzanie, zgodnie z art. 16a. oceny w zakresie pomocy społecznej,
- utworzenie i utrzymywanie powiatowego centrum pomocy rodzinie, w tym zapewnienie środków na wynagrodzenia pracowników.

ZADANIA Z ZAKRESU ADMINISTRACJI RZADOWEJ REALIZOWANE PRZEZ POWIAT – art. 20:

- pomoc cudzoziemcom, którzy uzyskali w Rzeczypospolitej Polskiej status uchodźcy lub ochronę uzupełniającą w zakresie indywidualnego programu integracji oraz opłacanie za te osoby składek na ubezpieczenie zdrowotne określonych w przepisach o powszechnym ubezpieczeniu w Narodowym Funduszu Zdrowia,
- prowadzenie i rozwój infrastruktury ośrodków wsparcia dla osób z zaburzeniami psychicznymi,
- realizacja zadań wynikających z rządowych programów pomocy społecznej, mających na celu ochronę poziomu życia osób, rodzin i grup społecznych oraz rozwój specjalistycznego wsparcia,
- udzielanie cudzoziemcom, o których mowa w art. 5a, pomocy w zakresie interwencji kryzysowej,
- finansowanie pobytu w całodobowych placówkach opiekuńczo- wychowawczych oraz rodzinach zastępczych dzieciom cudzoziemców niewymienionych w art. 5,
- realizacja zadań z dziedziny przysposobienia międzynarodowego dzieci, w tym zlecenie realizacji tych zadań podmiotom prowadzącym niepubliczne ośrodki adopcyjno- opiekuńcze wyznaczone przez ministra właściwego do spraw zabezpieczenia społecznego.

Środki na realizację zadań, o których mowa w ust. 1 zapewnia budżet państwa.

OGÓLNE ZASADY DOTYCZĄCE UPRAWNIEŃ DO ŚWIADCZEŃ Z POMOCY SPOŁECZNEJ I FORMY ŚWIADCZONEJ POMOCY

Podstawowe zasady przyznawania świadczeń z zakresu pomocy społecznej określają artykuły 7 i 8 ustawy o pomocy społecznej. Zgodnie z nimi, prawo do świadczeń pieniężnych przysługuje:

- osobie samotnie gospodarującej, której dochód nie przekracza kwoty 542 zł,
- osobie w rodzinie, w której dochód na osobę nie przekracza kwoty 456 zł,
- rodzinie, której dochód nie przekracza sumy kwot kryterium dochodowego na osobę w rodzinie.

Przy jednoczesnym wystąpieniu co najmniej jednego z powodów wymienionych w art. 7 ustawy:

1. ubóstwa,
2. sieroctwa,
3. bezdomności,
4. bezrobocia,
5. niepełnosprawności,

6. długotrwałej lub ciężkiej choroby,
7. przemocy w rodzinie,
8. potrzeby ochrony macierzyństwa lub wielodzietności,
9. bezradności w sprawach opiekuńczo- wychowawczych i prowadzenia gospodarstwa domowego, zwłaszcza w rodzinach niepełnych lub wielodzietnych,
10. braku umiejętności w przystosowaniu do życia młodzieży opuszczającej placówki opiekuńczo- wychowawcze,
11. trudności w integracji osób, które otrzymały status uchodźcy,
12. trudności w przystosowaniu do życia po zwolnieniu z zakładu karnego,
13. alkoholizmu lub narkomanii,
14. zdarzenia losowego i sytuacji kryzysowej,
15. klęski żywiołowej lub ekologicznej.

W ustawie jasno został określony katalog świadczeń pieniężnych i niepieniężnych /art. 36/, z jakich mogą korzystać osoby i rodziny znajdujące się w trudnej sytuacji życiowej oraz zasady ich przyznawania /art.37 – 53/.

Do świadczeń o charakterze pieniężnym należą:

- zasiłki stałe,
- zasiłki okresowe,
- zasiłki celowe i specjalne zasiłki celowe,
- zasiłki i pożyczki na ekonomiczne usamodzielnienie,
- pomoc na usamodzielnianie oraz na kontynuowanie nauki,
- świadczenia pieniężne na utrzymanie i pokrycie wydatków związanych z nauką języka polskiego dla cudzoziemców, którzy uzyskali w Rzeczypospolitej Polskiej status uchodźcy lub ochronę uzupełniającą,
- wynagrodzenie należne opiekunowi z tytułu sprawowania opieki przyznane przez sąd.

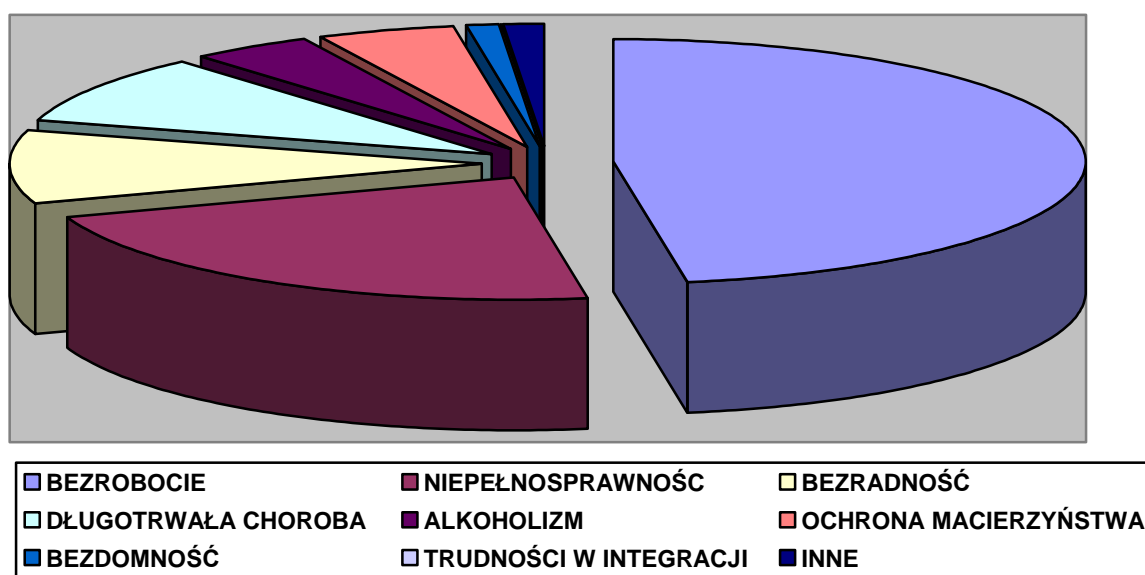
Do świadczeń niepieniężnych należą:

- praca socjalna,
- bilet kredytowany,
- składki na ubezpieczenie zdrowotne,
- składki na ubezpieczenie społeczne,
- pomoc rzeczowa, w tym na ekonomiczne usamodzielnienie,
- sprawianie pogrzebu,
- poradnictwo specjalistyczne,
- interwencja kryzysowa,
- schronienie,
- posiłek,
- niezbędne ubranie,
- usługi opiekuńcze w miejscu zamieszkania, w ośrodkach wsparcia oraz w rodzinnych domach pomocy,
- mieszkania chronione,
- pobyt i usługi w domu pomocy społecznej,
- pomoc w uzyskaniu odpowiednich warunków mieszkaniowych, w tym w mieszkaniu chronionym, pomoc w uzyskaniu zatrudnienia, pomoc na zagospodarowanie: w formie rzeczowej dla osób usamodzielnionych.

PROBLEMY I POTRZEBY KLIENTÓW OŚRODKA KORZYSTAJĄCYCH ZE ŚWIADCZEŃ POMOCY SPOŁECZNEJ W 2013 ROKU

W 2013 roku z różnych form świadczeń na podstawie ustawy o pomocy społecznej skorzystało łącznie 9128 środowisk / pod tym pojęciem należy rozumieć samotne osoby lub rodziny, które tworzą gospodarstwa domowe/, w których żyje 18.853 osób, co stanowi około 10% mieszkańców Radomia. Przyczynami ich trudnej sytuacji było:

- bezrobocie – dotyczyło 6.703 środowisk, co stanowi 76 % ogółu korzystających z pomocy
- niepełnosprawność – dotyczyła 2.998 środowisk /33 %,
- bezradność w sprawach opiekuńczo-wychowawczych i prowadzeniu gospodarstwa domowego – dotyczyła 1.272 środowisk /14%,
- długotrwała choroba – dotyczyła 1.222 środowisk /14%,
- alkoholizm – dotyczył 529 środowisk /6%,
- ochrona macierzyństwa – dotyczyła 680 środowisk /7%,
- bezdomność – dotyczyła 186 środowisk /2%,
- inne (zdarzenia losowe, narkomania, trudności w przystosowaniu do życia po opuszczeniu zakładu karnego) dotyczyło 274 środowisk /3 %.



Powyższe dane jednoznacznie wskazują, że dominującym problemem utrudniającym lub uniemożliwiającym prawidłowe funkcjonowanie klientów Ośrodka jest bezrobocie, które jako główny powód trudnej sytuacji wskazało 76 % środowisk korzystających w roku 2013 ze świadczeń pomocy społecznej. Wskaźnik ten odzwierciedla trudną sytuację na radomskim rynku pracy i wysoką mimo obniżenia stopę bezrobocia. Ponadto powrót na rynek pracy klientów Ośrodka jest utrudniony, a często nawet niemożliwy ze względu na niski poziom wykształcenia i kwalifikacji /lub ich brak/ oraz skutki jakie stały się ich udziałem w związku z długotrwałym brakiem zatrudnienia /m.in.: niska samoocena, brak wiary w siebie i swoje możliwości, stres, bierność, brak motywacji, roszczeniowość/. Należy przy tym zaznaczyć, że bezrobocie jest najłatwiejszym do zdiagnozowania, to z nim bowiem utożsamiają się sami klienci, potwierdzają go

także dokumenty z urzędu pracy. Jak wynika z analizy oraz obserwacji problem bezrobocia rzadko występuje w odosobnieniu, najczęściej obok niego, jako przyczyna lub skutek pojawiają się takie problemy jak: uzależnienia, przemoc, bezdomność itp. Nawarstwienie problemów jest często zgubne w skutkach i prowadzi do degradacji osób i rodzin.

Na kolejnym miejscu problemów z jakimi borykają się środowiska korzystające z pomocy /47 %/, pojawiają się sprawy związane ze złym stanem zdrowia /długotrwała choroba i niepełnosprawność/. Środowiska te borykają się z trudnościami finansowymi, związanymi z koniecznością ponoszenia wysokich kosztów leczenia oraz zakupu leków.

W przypadku 14 % środowisk głównym problemem jest bezradność w sprawach opiekuńczo-wychowawczych, która dotyczy w szczególności rodzin wielodzietnych. Rodziny te najczęściej w związku z trudnościami finansowymi, brakiem możliwości zmiany sytuacji nie potrafią radzić sobie z problemami dnia codziennego.

Kolejne miejsca zajmują problemy związane z ochroną macierzyństwa – około 5% i alkoholizm - około 6%. Należy przy tym zaznaczyć, że fakt iż alkoholizm został uznany za główny problem jedynie w około 6% środowisk nie odzwierciedla faktycznej sytuacji. Jak wynika z obserwacji problem ten dotyczy znacznie większej liczby środowisk, które jednak nie utożsamiają się z nim i dlatego trudno go zdiagnozować.

WYKORZYSTANIE ŚRODKÓW FINANSOWYCH ORAZ FORMY ŚWIADCZEŃ PIENIĘŻNYCH I NIEPIENIĘŻNYCH Z ZAKRESU POMOCY SPOŁECZNEJ REALIZOWANYCH PRZEZ MOPS W 2013 ROKU

Miejski Ośrodek Pomocy Społecznej realizuje wszystkie zadania z zakresu pomocy społecznej oraz zadania związane z rehabilitacją zawodową i społeczną osób niepełnosprawnych /zadania gminy- własne i zlecone oraz zadania powiatu/.

ŚWIADCZENIA PIENIĘŻNE

ZADANIA GMINY

W 2013 roku ze świadczeń z zakresu pomocy społecznej skorzystało ogółem **9.128** środowisk, w tym:

- ze świadczeń przyznawanych w ramach **zadań zleconych** skorzystało **17** osób lub rodzin.
- ze świadczeń przyznawanych w ramach **zadań własnych** skorzystało **9.113** osób lub rodzin.

Spadek liczby osób korzystających z zadań zleconych wynika z faktu, iż zasiłki stałe od 2010 roku są zadaniem własnym gminy w pełni finansowanym ze środków budżetu państwa.

WYNAGRODZENIE ZA SPRAWOWANIE OPIEKI

Na plan w wysokości **18.535** zł. wykorzystano kwotę **18.532.81** zł. co stanowi **99,98** % planu. Dotacja została wykorzystana zgodnie z przeznaczeniem tj. zgodnie z art. 18 ust 1 pkt 9 ustawy o pomocy społecznej na wynagrodzenie za sprawowanie opieki oraz koszty obsługi zadania .

W 2013 roku wpłynęło 5 Postanowień Sądu przyznających wynagrodzenie za sprawowanie opieki zgodnie z art. 53a ustawy o pomocy społecznej dla 5 osób, tj. 58 świadczeń.

Na koszty obsługi zadania została wydatkowana kwota 272,81 zł.

ZADANIA ZLECONE POWIATU

FINANSOWANIE POBYTU DZIECI CUDZOZIEMSKICH W RODZINNEJ PIECZY ZASTĘPCZEJ

W 2013 roku świadczeniami na częściowe pokrycie kosztów utrzymania objęto 3 dzieci cudzoziemskich przebywających w dwóch rodzinach zastępczych. Plan wydatków wynosił **36.000 zł** i środki wydatkowane zostały w **100%**.

ZADANIA WŁASNE GMINY

SKŁADKI NA UBEZPIECZENIA ZDROWOTNE OPŁACANE ZA OSOBY POBIERAJĄCE NIEKTÓRE ŚWIADCZENIA Z POMOCY SPOŁECZNEJ

Plan dotacji na 2013 rok wynosił 572.000 zł.

Wydatki zostały wykonane w kwocie 568.757,18 zł, tj. 99,43 % planu wydatków i finansowane w 100% ze środków Wojewody.

Środki zostały wydatkowane na opłacanie składek zdrowotnych za 1.420 osób pobierających zasiłek stały z pomocy społecznej.

ZASIŁKI STAŁE

Plan dotacji na 2013 rok wynosił 7.730.000 zł.

Wydatki zostały wykonane w kwocie 7.721.513,32 zł, tj. 99,89 % planu wydatków i finansowane ze środków Wojewody.

Dotacja została wydatkowana zgodnie z przeznaczeniem na wypłatę zasiłków stałych, tj. dla 1.801 osób/rodzin tj. 17.971 świadczeń. Średnia miesięczna wysokość zasiłku stałego wynosiła 430 zł dla jednej osoby/rodziny.

Zasiłki stałe są obligatoryjną formą pomocy przyznaną na podstawie art.37 ustawy o pomocy społecznej.

ZASIŁKI I POMOC W NATURZE ORAZ SKŁADKI NA UBEZPIECZENIE EMERYTALNE I RENTOWE

Na plan w kwocie **19.108.970 zł** wykorzystano **18.741.190,54 zł**, czyli 98,07% planu /szczegółowe wykorzystanie ilustruje tabela nr 1/.

Środki te wykorzystano na:

- zasiłki okresowe, wydatkowano kwotę 16.440.322,51 zł.

Zasiłki okresowe w wysokości obligatoryjnej wypłacono dla 7048 osób. Dotacja była wykorzystana zgodnie z przeznaczeniem. Zasiłki okresowe są obligatoryjną formą pomocy przyznawaną na podstawie art. 38 ustawy o pomocy społecznej. Minimalną wysokość zasiłku okresowego określa ściśle art. 147 ww. ustawy . W Gminie Radom zasiłki okresowe finansowane są wyłącznie z dotacji

województwa i przyznawane w minimalnej wysokości.

- zasiłki celowe, wydatkowano kwotę 2.207.197,03 zł.

Środki wydatkowane na zasiłki celowe przeznaczone były głównie na zakup żywności, niezbędnej odzieży, obuwia, leków, opału oraz na zdarzenia losowe - wyplacono łącznie dla 8.271 osób/ rodzin.

Na sprawienie pogrzebu – wydatkowano kwotę 93.671 zł na 53 pochówki.

Ogółem na zasiłki celowe wydatkowano kwotę 2.300.868,03 zł.

W 2013 roku kontynuowano realizację programu: „Pomoc państwa w zakresie dożywiania” na lata 2006 – 2013. Jego celem jest wsparcie gmin w wypełnianiu zadań własnych o charakterze obowiązkowym w zakresie dożywiania dzieci oraz zapewnienia posiłku osobom jego pozbawionym ze szczególnym uwzględnieniem osób z terenów objętych wysokim poziomem bezrobocia, jak również długofalowe działanie w zakresie poprawy stanu zdrowia dzieci i młodzieży poprzez ograniczenie zjawiska niedożywienia oraz poprawę poziomu życia osób i rodzin o niskich dochodach.

Na plan w kwocie 5.880.000 zł dotacja budżetu państwa wynosi 4.530.000 zł, udział własny Gminy wynosi 1.350.000 zł.

Łączny plan stanowił kwotę 5.880.000 zł.

Ogółem wydatkowano kwotę **5.870.969,32 tj. 99,85% planu na wydatki w tym:**

- z dotacji Wojewody 4.529.993,39 zł.
- ze środków gminy 1.340.975,93 zł.

Środki wydatkowano na:

1. posiłki w naturze dla osób dorosłych (obiady) w kwocie 1.460.510,34 zł. Skorzystało narastająco 894 osób tj. 188.721 świadczeń.
2. posiłki na podstawie decyzji w naturze dla dzieci w szkołach, przedszkolach i żłobku w kwocie 1.553.006,18 zł. Skorzystało narastająco 3.771 dzieci tj. 423.582 świadczeń
3. posiłki dla dzieci w szkołach, przedszkolach i żłobkach na podstawie art. 6a ust 4 ustawy „Pomoc państwa w zakresie dożywiania” tj. 20% dożywianych uczniów bez decyzji MOPS w kwocie 148.582,80 zł. Skorzystało narastająco 643 dzieci tj. 45.606 świadczeń.
4. zasiłki celowe na posiłek w kwocie 2.728.870 zł. Skorzystało narastająco 8.748 osób w rodzinach tj. 28.334 świadczenia.

Posiłki dla dorosłych przyznawane na podstawie decyzji w roku 2013 były przygotowywane przez:

- „AKCES TM” Sp.zo.o. ul Rwańska 7 i wydawane w 6 punktach miasta:
 1. ul Malczewskiego 8/36,
 2. ul. Krasickiego 43/2,
 3. ul. Szeroka 6B,
 4. ul. Czysta1,
 5. ul. Łokietka 24 – od III do XII,
 6. ul. Słowackiego 52.
- „BJ”Sc. Elżbieta Gapczyńska – Pajda, Wojciech Gapczyński, ul. Limanowskiego 34/40,
- Catering OK ul. Chrobrego 39- od III do XII,
- DaVinci ul.11 listopada 99C - od I do II,
- Gospoda Jaskółeczka ul. Królowej Jadwigi 15 – od I do II.

Łącznie z tej formy pomocy skorzystało 894 osoby.

Posiłki dla dzieci finansowane przez Ośrodek spożywane były w żłobku, przedszkolach, szkołach podstawowych, gimnazjach i szkołach ponadgimnazjalnych.

WYDATKOWANE ŚRODKI NA ZADANIA WŁASNE GMINY W 2013 ROKU

Tabela nr 1

RODZAJ ŚWIADCZENIA	ŁĄCZNY KOSZT W ZŁ	ILOŚĆ OSÓB OBJĘTYCH POMOCĄ	ŚREDNIA WYSOKOŚĆ ŚWIADCZENIA LUB KOSZT POSIŁKU W ZŁ
Zasiłki okresowe	16.440.322,51 /dotacja Wojewody/	7.048	327
Zasiłki celowe w tym :	2.300.868,03	8.271 w tym 510 osoby otrzymało pomoc w formie zasiłku celowego specjalnego	43
Sprawienie pogrzebu	93.671	53	1.767
Program wieloletni - pomoc państwa w zakresie dożywiania	5.870.969 /dotacja Wojewody-4.529.993,39 zł środki własne gminy – 1.340.975,93zł./	11.179	96,31/4,89
Zasiłki stałe	7.721.513,32 /dotacja Wojewody/	1.801	430
Składki na ubezpieczenie zdrowotne	568.757,18 /dotacja Wojewody/	1.420	40,09

Średnią wysokość świadczenia ustalono na podstawie ilości wypłaconych świadczeń

USŁUGI OPIEKUŃCZE I POMOC STACJONARNA

USŁUGI OPIEKUŃCZE – zadania własne

W 2013 roku opieką domową objęto 346 osób. Usługi opiekuńcze były wykonywane przez 98 opiekunek, w tym 85 zatrudnionych w ramach umowy o pracę, 13 na podstawie umowy – zlecenia. Ze środków własnych gminy na usługi opiekuńcze wydatkowano kwotę 2.879.061,69 zł, z tego w ramach umowy o pracę 2.675.107,03 zł, umowy zlecenia 138.774,45 zł, wydatki rzeczowe 65.180,19 zł. Opiekunki przepracowały u podopiecznych łącznie 150.996 roboczogodzin, w tym w ramach umowy o pracę 134.493, umowy zlecenia 16.503.

SPECJALISTYCZNE USŁUGI OPIEKUŃCZE – zadania własne

W 2013 roku specjalistycznymi usługami opiekuńczymi (rehabilitacja domowa) w ramach zadań własnych objęto narastająco 24 osoby. Usługi świadczyła 1 osoba zatrudniona w ramach umowy o pracę. Na specjalistyczne usługi opiekuńcze w ramach zadań własnych wydatkowano kwotę 31.817,50 zł. Opiekun przepracował u podopiecznych łącznie 1.338 roboczogodzin.

SPECJALISTYCZNE USŁUGI OPIEKUŃCZE - zadania zlecone

W 2013 roku opieką w formie specjalistycznych usług opiekuńczych (osoby z zaburzeniami psychicznymi) objęto narastająco 17 osób. Usługi tego rodzaju świadczyło 4 asystentów osób niepełnosprawnych w okresie od 01.01.2013 roku do 31.01.2013 roku, 3 asystentów osób niepełnosprawnych w okresie od 01.02.2013 roku do 31.12.2013 roku, w tym 4 zatrudnionych na umowę o pracę. Łącznie asystenci osób niepełnosprawnych przepracowali 4.473 roboczogodziny, w tym w ramach umowy o pracę 4.473.

Na specjalistyczne usługi wydatkowano kwotę 111.107,10 zł, co stanowi 98,32% planu.

POMOC STACJONARNA

Pomoc stacjonarna realizowana jest za pośrednictwem domów pomocy społecznej, w których osoby niezdolne do samodzielnego funkcjonowania w środowisku mają zapewnioną całodobową opiekę.

Na terenie Radomia funkcjonują 4 domy pomocy społecznej:

- Dom Pomocy Społecznej Nad Potokiem im. Bohdany „Danuty” Kijewskiej – ul. Struga 88
- Dom Pomocy Społecznej Weterana Walki i Pracy- ul. Wyścigowa 16
- Dom Pomocy Społecznej im. Św. Kazimierza – ul. Garbarska 35
- Dom Pomocy Społecznej – ul. Rodziny Ziętałów 13

W 2013 roku wpłynęło 165 wniosków osób ubiegających się o miejsca w domach pomocy społecznej:

- 156 wniosków dotyczyło umieszczenia w domach pomocy społecznej dla przewlekle somatycznie chorych, stanowiły one 94,55% wszystkich spraw,
- 7 w domu dla osób przewlekle psychicznie chorych,
- 2 w domach dla osób niepełnosprawnych intelektualnie,

Wydano 116 decyzji o umieszczeniu w domach pomocy społecznej.

Na dzień 31 grudnia 2013 roku na umieszczenie w domu pomocy społecznej dla osób przewlekle psychicznie chorych nadal oczekuje 1 osoba. Ponadto na listach osób skierowanych do DPS widnieją 44 osoby, które systematycznie odkładają umieszczenie w DPS w tym :

- 1 osoba do DPS dla osób przewlekle psychicznie chorych
- 42 osoby do DPS dla osób przewlekle somatycznie chorych
- 1 osoba do DPS dla osób przewlekle upośledzonych umysłowo

Dopłata do mieszkańców Radomia skierowanych na podstawie decyzji MOPS w 2013 roku wyniosła 10.206.237,58 zł.

Łącznie w sprawach dotyczących usług opiekuńczych i domów pomocy społecznej wydano 2.090 decyzji.

FINANSOWANIE DOMÓW POMOCY SPOŁECZNEJ

Tabela nr 2

NAZWA I ADRES PLACÓWKI	PLAN WYDATKÓW W ZŁOTYCH					
	2008	2009	2010	2011	2012	2013
DPS Nad Potokiem im. Bohdany „Danuty” Kijewskiej– ul. Struga 88 miejsc – 185; zatrudnienie – 152 etaty	6.574.077 w tym wydatki na inwestycje 28.465	6.712.726 w tym wydatki na inwestycje 0	6.870.579 w tym wydatki na inwestycje 316.932	7.431.631 w tym wydatki na inwestycje 565.676	8.193.349	7.309.133 w tym wydatki na inwestycje 10.500
DPS Weterana Walki i Pracy – ul. Wyścigowa 16 miejsc – 200; zatrudnienie – 138 etatów	7.201.493 w tym wydatki na inwestycje 888.492	6.658.167 w tym wydatki na inwestycje 150.065	6.179.621 w tym wydatki na inwestycje 4.514	6.651.286 w tym wydatki na inwestycje 346.756	6.647.793	6.887.952 w tym wydatki na inwestycje 34.000
DPS Św. Kazimierza – ul. Garbarska 35 miejsc – 45; zatrudnienie – 37 etatów	1.455.463 w tym wydatki na inwestycje 13.775	1.551.692 w tym wydatki na inwestycje 0	1.521.240 w tym wydatki na inwestycje 0	2.259.246 w tym wydatki na inwestycje 585.395	1.671.214	1.716.431 w tym wydatki na inwestycje 0
DPS – ul. Rodziny Ziętałów 13 miejsc – 75; zatrudnienie – 53 etaty	2.185.225 w tym wydatki na inwestycje 250.920	2.276.757 w tym wydatki na inwestycje 0	2.231.433 w tym wydatki na inwestycje 7.811	2.456.275 w tym wydatki na inwestycje 163.615	2.431.353	2.485.311 w tym wydatki na inwestycje 0
RAZEM: miejsc – 505 zatrudnienie – 394	17.416.258 w tym dotacja: 6.497.720 w tym wydatki na inwestycje 1.181.652	17.199.342 w tym dotacja: 6.812.460 w tym wydatki na inwestycje 150.065	16.802.873 w tym dotacja: 4.692.700 w tym wydatki na inwestycje 329.257	18.798.438 w tym dotacja: 4.153.100 w tym wydatki na inwestycje 1.661.442	18.943.709 w tym dotacja: 3.339.067	18.398.832 w tym dotacja: 3.806.317 w tym inwestycje 0

PLACÓWKA WSPARCIA DZIENNEGO

MOPS ma nadzór nad placówką wsparcia dziennego, jaką jest Środowiskowy Dom Samopomocy przy ulicy Rodziny Ziętałów 13, który od 1 stycznia 2012 jest Środowiskowym Domem Samopomocy typu A i B na 45 miejsc /uchwała rady Ministrów Nr 232/2011 z dnia 28 listopada 2011 roku/. Placówka jest jednostką budżetową gminy, prowadzoną jest jako zadanie zlecone z zakresu administracji rządowej. ŚDS jest placówką dziennego pobytu i realizuje pomoc środowiskową dla 45 pełnoletnich osób niepełnosprawnych, które potrzebują opieki osób innych, lecz nie wymagają leczenia szpitalnego.

Do zadań placówki należy:

- zapewnienie pomieszczeń i wyposażenia niezbędnego do codziennego przebywania uczestników i prowadzenia terapii,
- zapewnienie bezpiecznych i higienicznych warunków pobytu,
- udzielanie pomocy w załatwianiu codziennych spraw, w tym osobistych,
- prowadzenie terapii zajęciowej,
- organizowanie imprez kulturalnych, oświatowych i rekreacyjnych,
- integracja uczestników ze środowiskiem lokalnym oraz współpraca z instytucjami i organizacjami, które działają na rzecz osób niepełnosprawnych.

Realizacja powyższych zadań ma na celu m.in.: wspomaganie samodzielności uczestników i ich aktywności w życiu społecznym, rozwijanie umiejętności niezbędnych do wykonywania czynności dnia codziennego, kształtowanie samodzielności oraz rozwój zainteresowań uczestników.

W 2013 roku plan finansowy wynosił **599.760 zł**, wydatkowana została kwota **599.698,32 zł**, co stanowi **99,98%**.

POMOC NA RZECZ BEZDOMNYCH

Na plan finansowy Domu dla Bezdomnych na rok 2013 w kwocie 419.155,00 zł wydatkowano kwotę 409.774,89 zł co stanowi 97,76% planu.

Podstawowym celem pomocy osobie bezdomnej jest zapewnienie jej schronienia, a następnie dążenie do stabilizacji w tym zakresie. Dom dla Bezdomnych Mężczyzn zapewnia tymczasowe miejsca noclegowe dla 40 osób w systemie całodobowym. W 2013 roku z tej formy pomocy skorzystało 95 mężczyzn. Ponadto placówka udzieliła interwencyjnej pomocy w formie schronienia 88 osobom. „Caritas” w Radomiu prowadzi Dom dla Bezdomnych Kobiet, który w 2013 roku dysponował 23 miejscami. Ponadto prowadzi noclegownię, która dysponuje 27 miejscami w tym: 21 miejsc dla mężczyzn i 6 miejsc dla kobiet.

Osoby bezdomne mają zapewniony jeden gorący posiłek dziennie w jadalni, niezbędną odzież oraz pomoc pracownika socjalnego w rozwiązywaniu problemów bytowych. Prowadzona jest praca socjalna oraz specjalistyczne poradnictwo prawne i psychologiczne.

ZADANIA WŁASNE POWIATU

RODZINNA PIECZA ZASTĘPCZA

W 2013 roku w ramach zadań własnych powiatu świadczeniami objęto **386** osób z **263** rodzin. Na plan w wysokości **3.731.483,00 zł** na świadczenia dla rodzin zastępczych, rodzinnych domów dziecka, usamodzielniających się wychowanków z rodzinnej pieczy zastępczej oraz wynagrodzenia dla koordynatorów rodzinnej pieczy zastępczej wydatkowano kwotę **3.662.444,69 zł**, co stanowi **98,15%** planu. Szczegółowe wykorzystanie środków z tego rozdziału ilustruje tabela nr 3.

W 2013 roku funkcjonowało **162** formy rodzinnej pieczy zastępczej tj.:

- **93** rodziny zastępcze spokrewnione, w których przebywało **136** dzieci;
- **52** rodziny zastępcze niezawodowe, w których przebywało **73** dzieci;
- **3** rodzinne domy dziecka, w których przebywało **19** dzieci;
- **14** zawodowych rodzin zastępczych, w których przebywało 58 dzieci w tym:
 - **10** pełniących funkcję pogotowia rodzinnego, w których przebywało **50** dzieci;
 - **1** specjalistyczna dla dzieci chorych, w których przebywało **4** dzieci;

Procesem usamodzielnienia objęto **103** osoby z rodzinnej pieczy zastępczej, w tym **96** osób kontynuowało naukę.

Tabela nr 3

ŚWIADCZENIA DLA RODZINNEJ PIECZY ZASTĘPCZEJ

Rodzaj świadczenia	Łączny koszt w złotych	Ilość dzieci/osób, na które przyznano pomoc/świadczenie/wynagrodzenie	Średnia wysokość świadczenia w złotych
Pomoc na kontynuowanie nauki	425.771,66	96	487,71
Pomoc na zagospodarowanie w formie pieniężnej	21.000,00	14	1.500,00
Pomoc na usamodzielnienie	79.092,00	17	4.652,47
Świadczenie na pokrycie kosztów utrzymania dziecka	2.213.467,31	283	772,86
Dodatek z tytułu niepełnosprawności dziecka	46.958,56	27	194,04
Świadczenie na pokrycie kosztów związanych z potrzebami przyjmowanego dziecka – jednorazowo	47.400,00	54	877,78
Środki finansowe na utrzymanie lokalu mieszkalnego w budynku wielorodzinnym lub domu jednorodzinnym, w którym zamieszkuje rodzina zastępcza zawodowa, niezawodowa lub, w którym jest prowadzony rodzinny dom dziecka	68.596,01	9	762,18
Środki finansowe na pokrycie kosztów związanych z remontów	6.500	1	6.500
Wynagrodzenia wraz z pochodnymi dla zawodowych rodzin zastępczych pełniących funkcję pogotowia rodzinnego	274.728,44	9	3.663,05
Wynagrodzenia wraz z pochodnymi dla zawodowych rodzin zastępczych	13.446,48	3	2.241,08
Wynagrodzenia wraz z pochodnymi dla specjalistycznych zawodowych rodzin zastępczych	3.6850,77	1	3.070,90
Wynagrodzenie wraz z pochodnymi dla osób prowadzących rodzinny dom dziecka	95.162,28	3	3.069,75
Wynagrodzenie wraz z pochodnymi dla rodzin pomocowych	7.414,99	11	674,09
Wynagrodzenie wraz z pochodnymi dla osób zatrudnionych przy sprawowaniu opieki nad dziećmi i przy pracach gospodarskich w zawodowych rodzinach zastępczych i rodzinnym domu dziecka	7.453,44	3	828,16
Wynagrodzenie wraz z pochodnymi inne koszty dla koordynatorów rodzinnej pieczy zastępczej	297.292,75	6	4.129,07
Oplata za szkolenia dla istniejących rodzin zastępczych i rodzinnych domów dziecka	7.350	45	163,33

Tabela nr 4

PLACÓWKI OPIEKUŃCZO - WYCHOWAWCZE

NAZWA I ADRES PLACÓWKI	BUDŻET W ZŁOTYCH					
	2008	2009	2010	2011	2012	2013
„Słoneczny Dom”/Placówka Opiekuńczo – Wychowawcza/ ul. Kolberga 19 39 miejsc, 28 etatów, ¼ etatu	2.484.119	2.622.253	2.506.699	2.570.543	2.339.987	2.222.020
Placówka Rodzinna nr 1- ul. Bacha 11 4 miejsca, 1 etat	107.881	90.369	108.860	85.860	101.885	105.026
Placówka Rodzinna nr 2 – ul. Woźnicka 28. 8 miejsc, 2 etaty	129.293	135.620	129.498	128.932	154.266	175.363
Placówka Rodzinna nr 3 ul. Ostrowiecka 7 8 miejsc, 2 etaty	138.475	136.715	123.706	125.789	139.006	158.997
Placówka Rodzinna nr 4 – ul. Rwańska 10 8 miejsc, 2 etaty	129.295	120.590	118.675	126.368	133.643	156.866
Placówka Rodzinna nr 5 – ul. Bakalarza 60 5 miejsc, 2 etaty	105.779	101.540	88.718	99.946	111.266	127.202
Placówka Rodzinna nr 6 – ul. Kruczkowskiego 3m1 8 miejsc, 2 etaty	135.591	139.363	122.771	115.387	146.311	148.206
Placówka Rodzinna nr 7 – ul. Wieniawskiego 5 /funkcjonuje od 1.10.2007r. / 4 miejsca, 1 etat	99.014	90.812	84.113	84.070	98.493	89.347
Placówka Rodzinna nr 8 – ul. Joteyki 4m.1 /funkcjonuje od 1.10.2007r. / 4 miejsca, 2 etaty	91.157	90.836	82.727	86.097	94.563	116.616
Placówka Rodzinna nr 9 – ul. Południowa11 /funkcjonuje od 1.12.2007r. / 6 miejsc, 1 etat	99.457	105.757	101.437	96.990	118.350	123.485
Placówka Rodzinna nr 10– ul. Reja 5 /funkcjonuje od 1.12.2007r. / 6 miejsc, 2 etaty	96.336	98.500	98.830	96.825	103.342	140.379
Placówka Rodzinna nr 11 – ul. Godowska 8 /funkcjonuje od 15.11.2008r. 4 miejsca, 2 etaty	54.598	85.237	93.027	92.115	104.231	126.880
Placówka Rodzinna nr 12– ul. Góralska 8 /funkcjonuje od 8.12.2008r. / 6 miejsc, 2 etaty	77.951	140.127	140.266	109.377	125.844	143.671
Placówka Rodzinna nr 13 – ul. Vietha 38 /funkcjonuje od 1.10.2009r. / 5 miejsc, 1 etat	-	39.806	94.178	98.588	104.634	101.957
RAZEM Miejsc -115 Zatrudnienie- 50 etatów i ¼ etatu	3.748.946	3.997.525	3.893.506	3.916.887	3.875.821	3.936.015

*przy O.W. „Słoneczny Dom” funkcjonuje mieszkanie usamodzielnienia na 12 miejsc przy ul. Wydmowej 19 /Uchwały RM nr 391/08 i 392/08 z dnia 29.09.2008 roku.

INSTYTUCJONALNA PIECZA ZASTĘPCZA /usamodzielnienia, kontynuacje nauki, zagospodarowanie/

W 2013 roku na plan **353.400zł** wykorzystano **346.534,47zł**, co stanowi **98,06%**. Środki te wydatkowano na następujące świadczenia:

- pomoc na kontynuowanie nauki w kwocie **241.457,07zł**, otrzymało **51** osób /średnia miesięczna wysokość pomocy wyniosła **496,82 zł**,
- pomoc na usamodzielnienie w kwocie **57.690 zł**, otrzymało **12** osób /średnia wysokość pomocy wyniosła **4807,50 zł**,
- pomoc na zagospodarowanie w formie pieniężnej w kwocie **24.000 zł**, otrzymało **16** osób /średnia wysokość pomocy wyniosła **1.500 zł**,
- pomoc na zagospodarowanie w formie rzeczowej w kwocie **23.387,40 zł**, otrzymało **8** osób /średnia wysokość pomocy wyniosła **2923,42 zł**.

Procesem usamodzielnienia objęto **69** osób z: instytucjonalnej pieczy zastępczej, młodzieżowych Ośrodków Wychowawczych, Młodzieżowych Ośrodków Socjoterapeutycznych, Zakładów Poprawczych, w tym kontynuowało naukę 51 osób.

MIESZKANIA CHRONIONE

Na terenie Radomia w 2013 roku funkcjonowało 3 mieszkania chronione przeznaczone dla wychowanków z pieczy zastępczej, zlokalizowane przy:

- ul. Kolberga 19 m 2 i 3
- ul. Wośnicka 28 „a” m 27.

W 2013 roku przebywało w nich łącznie 9 osób, które opuściły rodziny zastępcze i placówki opiekuńczo – wychowawcze.

Na utrzymanie mieszkań chronionych ze środków własnych powiatu wydatkowano **22.594,13 zł**.

REHABILITACJA ZAWODOWA I SPOŁECZNA

Rehabilitacja zawodowa i społeczna jest realizowana przez Dział Rehabilitacji Osób Niepełnosprawnych, zgodnie z ustawą z dnia 27 sierpnia 1997 roku o rehabilitacji zawodowej i społecznej oraz zatrudnieniu osób niepełnosprawnych /tekst jednolity Dz.U. z 2011 roku, nr 127, poz. 721 z późniejszymi zmianami/. Środki na realizację ustawowych zadań pochodzą z Państwowego Funduszu Rehabilitacji Osób Niepełnosprawnych, który dokonuje podziału środków dla samorządów powiatowych przy zastosowaniu wzorów algorytmu. Następnie są one dzielone na poszczególne zadania przez Radę Miejską.

W 2013 roku przyznane zostały środki w wysokości 4.718.950,00 zł w tym na :

- rehabilitację zawodową – 600.000,00 zł,
- rehabilitację społeczną – 4.118.950,00 zł,

Wydatkowano ogółem 4.718.950,00 zł w tym na :

- rehabilitację zawodową –600.000,00 zł,
- rehabilitację społeczną – 4.118.950 zł.

Jednocześnie w 2013 roku ze środków PFRON Dział Rehabilitacji Osób Niepełnosprawnych realizował pilotażowy program „Aktywny Samorząd”. Na realizację ww. programu PFRON

przekazał kwotę 641.996,00 zł, z czego wydatkowano kwotę 621.394,99 zł.

Dodatkowo w 2013 roku ze środków PFRON zrealizowano Program wyrównywania różnic między regionami II – obszar G. Na ten cel została przekazana przez PFRON kwota 508.000,00 zł. W 2012 roku zostało zawartych 13 umów z pracodawcami na refundowanie kosztów wyposażenia stanowiska pracy osoby niepełnosprawnej, które zostały wydatkowane w roku 2013 w kwocie 508.000,00 zł.

REHABILITACJA ZAWODOWA

Rehabilitacja zawodowa ma na celu ułatwienie osobie niepełnosprawnej uzyskanie i utrzymanie odpowiedniego zatrudnienia i awansu przez umożliwienie jej korzystania z poradnictwa zawodowego i pośrednictwa pracy. Na rehabilitację zawodową środki przyznano w wysokości 600.000 zł wydatkowano 600.000 zł. Środki te były wydatkowane na realizację następujących zadań ustawowych:

JEDNORAZOWE DOFINANSOWANIE ROZPOCZĘCIA DZIAŁALNOŚCI GOSPODARCZEJ, ROLNICZEJ LUB WNIESIENIE WKŁADU DO SPÓŁDZIELNI SOCJALNEJ- art. 12a

Na podstawie art.12a osoba niepełnosprawna może otrzymać jednorazowo ze środków PFRON dofinansowanie na podjęcie działalności gospodarczej, rolniczej albo na wniesienie wkładu do spółdzielni socjalnej w wysokości określonej w umowie zawartej z prezydentem, nie więcej jednak niż do wysokości piętnastokrotnego wynagrodzenia, jeżeli nie otrzymała bezzwrotnych środków publicznych na ten cel. W przypadku nie wywiązania się z warunków umowy osoba, która otrzyma dofinansowanie jest zobowiązana do zwrotu przyznanych środków wraz z odsetkami.

W 2013 roku zawarto 11 umów na łączną kwotę 300.000 zł.

ZWROT KOSZTÓW WYPOSAŻENIA STANOWISKA PRACY – art. 26e

O zwrot kosztów ze środków PFRON może ubiegać się pracodawca, który zatrudni przez okres co najmniej 36 miesięcy osoby niepełnosprawne bezrobotne lub poszukujące pracy i nie pozostające w zatrudnieniu, skierowane do pracy przez Powiatowy Urząd Pracy. Zwrot kosztów nie może przekraczać piętnastokrotnego przeciętnego wynagrodzenia za każde przystosowane stanowisko pracy osoby niepełnosprawnej. W 2013 roku pracodawcy otrzymali refundację na łączną kwotę 300.000,00 zł, utworzono 8 nowych stanowisk pracy.

W 2013 roku Gmina Miasta Radomia pozyskała środki finansowe w ramach programu „Program wyrównywania różnic między regionami II” w obszarze G w kwocie 300.000 zł na realizację zadań ustawowych z zakresu rehabilitacji zawodowej. Złożonych zostało 13 wniosków (w tym 12 przez Pracodawców na refundację kosztów wyposażenia stanowiska pracy dla osób niepełnosprawnych i 1 przez osobę niepełnosprawną o dofinansowanie do rozpoczęcia działalności gospodarczej, rolniczej albo na wniesienie wkładu do spółdzielni socjalnej). Zawartych zostało 9 umów na łączną kwotę 300.000 zł (w tym 8 na refundację kosztów wyposażenia stanowisk pracy dla osób niepełnosprawnych-260.000 zł i 1 na dofinansowanie do rozpoczęcia działalności gospodarczej, rolniczej albo na wniesienie wkładu do spółdzielni socjalnej 40.000 zł).

REHABILITACJA SPOŁECZNA

Rehabilitacja społeczna ma na celu umożliwienie osobom niepełnosprawnym uczestnictwo w życiu społecznym, co oznacza przygotowanie do aktywnego pełnienia różnorodnych ról społecznych oraz pokonywania barier utrudniających włączenie się w życie społeczne, w szczególności psychologicznych, architektonicznych, urbanistycznych, transportowych i w komunikowaniu się. Na rehabilitację społeczną przyznano kwotę 4.118.950,00 zł wydatkowano 4.118.950,00 zł. Środki te były wydatkowane na realizację następujących zadań:

DOFINANSOWANIE DO UCZESTNICTWA W TURNUSACH REHABILITACYJNYCH

Turnus rehabilitacyjny oznacza zorganizowaną formę aktywnej rehabilitacji połączonej z elementami wypoczynku, której celem jest ogólna poprawa psychofizycznej sprawności oraz rozwijanie umiejętności społecznych uczestników m.in. przez nawiązywanie i rozwijanie kontaktów społecznych, realizację i rozwijanie zainteresowań, a także poprzez udział w innych zajęciach przewidzianych programem turnusu. Wysokość dofinansowania zależy od przeciętnego wynagrodzenia i wynosi w przypadku:

- znacznego stopnia niepełnosprawności- 27 % przeciętnego wynagrodzenia,
- umiarkowanego stopnia niepełnosprawności – 25 % przeciętnego wynagrodzenia,
- lekkiego stopnia niepełnosprawności- 23% przeciętnego wynagrodzenia,
- dzieci i młodzież (ucząca się i nie pracująca)-27%- przeciętnego wynagrodzenia,
- opiekuna – 18%- przeciętnego wynagrodzenia,
- pracownika Zakładu Pracy Chronionej – 18% -przeciętnego wynagrodzenia,

W 2013 roku o dofinansowanie turnusów rehabilitacyjnych ubiegało się 803 osoby niepełnosprawne i 333 opiekunów osób niepełnosprawnych. W 2013 roku nie było realizowane zadanie w tym zakresie ze względu na posiadanie ograniczonych środków finansowych.

WARSZTATY TERAPII ZAJĘCIOWEJ

Warsztat terapii zajęciowej oznacza wyodrębnioną organizacyjnie i finansowo placówkę stwarzającą osobom niepełnosprawnym niezdolnym do podjęcia pracy możliwość udziału w rehabilitacji społecznej i zawodowej poprzez terapię zajęciową. Celem działania warsztatu jest rehabilitacja zmierzająca do wszechstronnego rozwoju każdego uczestnika, poprawy zaradności osobistej, sprawności psychofizycznych oraz przystosowania do życia w społeczeństwie. Na terenie Radomia funkcjonuje 5 warsztatów terapii zajęciowej:

- przy Polskim Stowarzyszeniu Na Rzecz Osób z Upośledzeniem umysłowym - Koło w Radomiu dla 35 osób,
- przy Stowarzyszeniu Pomocy Dzieciom Niewidomym i Niedowidzącym „Nadzieja” dla 40 osób
- przy Polskim Związku Głuchych dla 30 osób,
- przy Polskim Związku Niewidomych dla 25 osób,
- przy Radomskim Stowarzyszeniu Sportu i Rehabilitacji Osób Niepełnosprawnych „START” dla 40 osób.

Na działalność ww. placówek w 2013 roku wydatkowano kwotę 2.515.320 zł.

DOFINANSOWANIE SPORTU, KULTURY, REKREACJI I TURYSTYKI

O dofinansowanie z tego zakresu mogą ubiegać się osoby prawne i jednostki organizacyjne nie posiadające osobowości prawnej, jeżeli prowadzą działalność statutową na rzecz osób niepełnosprawnych przez okres co najmniej dwóch lat, udokumentują zapewnienie odpowiednich do potrzeb osób niepełnosprawnych warunków technicznych i lokalowych do realizowania zadania oraz posiadanie środków własnych lub innych źródeł w wysokości nie objętych dofinansowaniem. Wysokość dofinansowania wynosi do 60% przedsięwzięcia.

W 2013 roku zostało złożonych 56 wniosków na kwotę 387.843 zł, przez 16 organizacji na organizację wycieczek zawodów sportowych i spotkań integracyjnych.

Zawarto 35 umów na łączną kwotę 173.800,67 zł.

DOFINANSOWANIE ZAOPATRZENIA W PRZEDMIOTY ORTOPEDYCZNE I ŚRODKI POMOCNICZE

O dofinansowanie mogą ubiegać się osoby, których dochód nie przekracza 50% przeciętnego wynagrodzenia we wspólnym gospodarstwie domowym, a w przypadku osoby samotnej 65 % przeciętnego wynagrodzenia. Dofinansowanie wynosi 100% udziału własnego przy zakupie przedmiotów ortopedycznych i środków pomocniczych jeżeli taki udział jest wymagany oraz do 150 % sumy limitu NFZ i udziału własnego gdy cena zakupu jest wyższa od limitu.

Na realizację tego zadania w 2013 roku wydatkowano kwotę 739.533,97 zł dla 1168 osób.

Refundacji podlegały głównie pampersy, cewniki, materace przeciwoleżynowe, protezy kończyn dolnych i górnych, aparaty słuchowe, obuwie ortopedyczne, wózki inwalidzkie

DOFINANSOWANIE DO ZAOPATRZENIA W SPRZĘT REHABILITACYJNY wynosi do 60% kosztów, nie więcej niż do wysokości pięciokrotnego wynagrodzenia. W 2013 roku dofinansowano głównie rowerki rehabilitacyjne, materace i przyrządy rehabilitacyjne, lampy do światłoterapii.

Na realizację tego zadania wydatkowano 49.344,33 zł, dla 54 osób.

LIKWIDACJA BARIER ARCHITEKTONICZNYCH I TECHNICZNYCH

O dofinansowanie na likwidację barier architektonicznych mogą ubiegać się osoby niepełnosprawne, które mają trudności w poruszaniu się, zaś realizacja przedsięwzięcia umożliwi lub w znaczny sposób ułatwi im wykonywanie podstawowych, codziennych czynności. O dofinansowanie mogą się ubiegać osoby niepełnosprawne, jeżeli są właścicielami nieruchomości albo posiadają zgodę właściciela lokalu lub budynku mieszkalnego, w którym stale zamieszkują. Wysokość dofinansowania likwidacji barier architektonicznych wynosi 80% kosztów przedsięwzięcia, nie więcej jednak niż do wysokości piętnastokrotnego przeciętnego wynagrodzenia.

W 2013 roku dofinansowanie na likwidację barier architektonicznych otrzymało 41 osób na łączną kwotę 601.117,98 zł.

O dofinansowanie na likwidację barier technicznych mogą ubiegać się osoby niepełnosprawne, jeżeli jest to uzasadnione potrzebami wynikającymi z niepełnosprawności.

Wysokość dofinansowania na likwidację barier technicznych wynosi do 80% kosztów przedsięwzięcia, nie więcej jednak niż do wysokości piętnastokrotnego przeciętnego wynagrodzenia. Dofinansowanie likwidacji barier technicznych nie przysługuje osobom niepełnosprawnym, które w ciągu trzech lat przed złożeniem wniosku na ten cel dofinansowanie ze środków PFRON.

W 2013 roku dofinansowanie na likwidację barier technicznych otrzymało 19 osób, na łączną kwotę 39.833,05 zł.

LIKWIDACJA BARIER W KOMUNIKOWANIU SIĘ

O dofinansowanie w zakresie likwidowania barier w komunikowaniu się mogą ubiegać się osoby niepełnosprawne, którym realizacja umożliwi lub w znaczny sposób ułatwi im kontakt z otoczeniem. Wysokość dofinansowania likwidacji barier w komunikowaniu się wynosi do 80% kosztów zakupu, nie więcej jednak niż do wysokości piętnastokrotnego wynagrodzenia. Dofinansowanie może być udzielane raz na trzy lata.

W 2013 roku złożono 114 wniosków na kwotę 273.617 zł. W 2013 roku zadanie nie było realizowane w tym zakresie ze względu na posiadanie ograniczonych środków finansowych.

PILOTAŻOWY PROGRAM „AKTYWNY SAMORZĄD”

Dział Rehabilitacji Osób Niepełnosprawnych w 2013 roku ze środków PFRON realizował pilotażowy program „Aktywny Samorząd” w ramach którego złożono 254 wnioski na łączną kwotę 1.294.677,45 zł. Pozytywnie rozpatrzono 214 wniosków o dofinansowanie na łączną kwotę 589.493 zł. Wypłacono dofinansowanie w ramach 212 wniosków na łączną kwotę 585.908 zł.

W ramach pilotażowego programu realizowano następujące formy wsparcia:

- pomoc w zakupie i montażu oprzyrządowania posiadanego samochodu,
- pomoc w zakupie specjalistycznego sprzętu elektronicznego wraz z oprogramowaniem,
- dofinansowanie szkoleń w zakresie obsługi nabytego sprzętu elektronicznego,
- pomoc w zakupie wózka inwalidzkiego o napędzie elektrycznym,
- pomoc w utrzymaniu sprawności technicznej posiadanego wózka o napędzie elektrycznym,
- pomoc w uzyskaniu prawa jazdy kategorii B,
- pomoc w utrzymaniu aktywności zawodowej poprzez zapewnienie opieki dla osoby zależnej,
- pomoc w zakresie protezy kończyny,
- pomoc w uzyskaniu wykształcenia na poziomie wyższym.

Dział Rehabilitacji Osób Niepełnosprawnych

W 2013 roku w ramach rehabilitacji zawodowej i społecznej do Działu Rehabilitacji Osób Niepełnosprawnych wpłynęło łącznie 3366 wniosków, wydano 3366 rozstrzygnięć, w tym:

- zwrot kosztów wyposażenia stanowiska pracy - 10 wniosków
- środki na podjęcie działalności gospodarczej, rolniczej albo wniesienie wkładu do spółdzielni socjalnej – 22 wnioski
- dofinansowanie do oprocentowania kredytów bankowych zaciągniętych na kontynuację działalności gospodarczej lub rolniczej – 2 wnioski
- dofinansowanie likwidacji barier architektonicznych w związku z indywidualnymi potrzebami osób niepełnosprawnych – 114 wniosków
- dofinansowanie likwidacji barier technicznych w związku z indywidualnymi potrzebami osób niepełnosprawnych - 36 wniosków
- dofinansowanie likwidacji barier w komunikowaniu się w związku z indywidualnymi potrzebami osób niepełnosprawnych - 114 wniosków
- dofinansowanie zaopatrzenia w sprzęt rehabilitacyjny – 72 wnioski
- dofinansowanie zaopatrzenia w przedmioty ortopedyczne i środki pomocnicze – 1537 wniosków,
- dofinansowanie uczestnictwa osób niepełnosprawnych i ich opiekunów w turnusach rehabilitacyjnych – 1136 wniosków
- dofinansowanie sportu, kultury, rekreacji i turystyki osób niepełnosprawnych – 56 wniosków
- pilotażowy program „Aktywny samorząd” – 254 wnioski
- program wyrównywania różnic między regionami II – obszar G – 13 wniosków

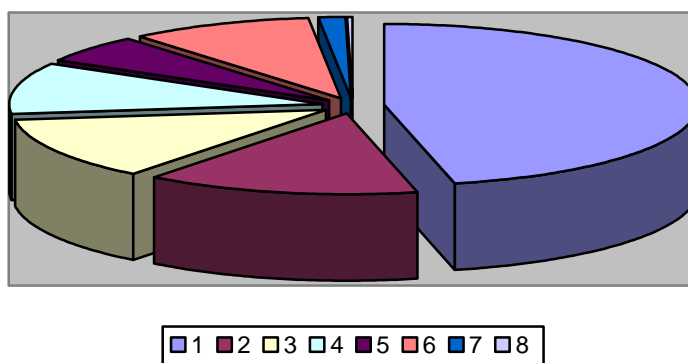
Na obsługę zadań wynikających z ustawy o rehabilitacji zawodowej i społecznej oraz zatrudnienie osób niepełnosprawnych wydatkowano kwotę 468.494,50 zł, z tego na wynagrodzenia wraz z pochodnymi 440.669,45 zł, zaś na wydatki rzeczowe 27825.05 zł. Dochody powiatu z tytułu realizacji zadań PFRON wyniosły 142.593,33 zł.

WYDATKOWANIE ŚRODKÓW FINASOWANYCH PFRON BĘDĄCYCH W DYSPOZYCJI GMINY MIASTA RADOMIA

W 2013 roku Gminie Miasta Radomia przekazano kwotę 4.718.950 zł, wydatkowano kwotę 4.718.950 zł, co stanowi 100 % przekazanych środków.

Wykres nr 2

STRUKTURA WYDATKOWANYCH ŚRODKÓW FINANSOWYCH NA POSZCZEGÓLNE ZADANIA REALIZOWANE PRZEZ MOPS



Wykres ilustruje procentowy udział wydatków na realizację poszczególnych zadań:

1. Środki wydatkowane na dofinansowanie działalności 5 warsztatów terapii zajęciowej 53,30 %.
2. Środki na dofinansowanie zaopatrzenia w sprzęt rehabilitacyjny, przedmioty ortopedyczne i środki pomocnicze 16,72%.
3. Środki wydatkowane na dofinansowanie likwidacji barier architektonicznych, technicznych i w komunikowaniu się 13,58%.
4. Środki wydatkowane na jednorazowe dofinansowanie do rozpoczęcia działalności gospodarczej, rolniczej lub wniesienia wkładu do spółdzielni socjalnej 6,36 %.
5. Środki wydatkowane na zwrot kosztów wyposażenia stanowiska pracy 6,36.
6. Środki na dofinansowanie do uczestnictwa w sporcie, kulturze i rekreacji 3,68%.

REHABILITACJA ZAWODOWA

Tabela nr 5

TWORZENIE STANOWISK PRACY DLA OSÓB NIEPEŁNOSPRAWNYCH ZE ŚRODKÓW PFRON W LATACH 2009-2013

WYSZCZEGÓLNIENIE	2009	2010	2011	2012	2013
Ilość złożonych wniosków	16	24	34	30	10
Ilość zawartych umów	11	9	13	14	7
Ilość utworzonych miejsc pracy	19	21	13	19	8
Kwota wypłacona w zł.	505.863	479.000	300.000	566.000	300.000

Tabela nr 6

DOFINANSOWANIE ROZPOCZĘCIA DZIAŁALNOŚCI GOSPODARCZEJ

DOFINANSOWANIE ROZPOCZĘCIA DZIAŁALNOŚCI GOSPODARCZEJ	2009		2010		2011		2012		2013	
	LICZBA	KWOTA	LICZBA	KWOTA	LICZBA	KWOTA	LICZBA	KWOTA	LICZBA	KWOTA
ZŁOŻONE WNIOSKI	47	1.999.693	26	1.049.492	45	2.019.600	42	1.811.446	22	889.786
WYPŁACONE DOFINASOWANIE	11	252.000	7	182.000	22	555.000	23	684.000	11	3.000.000

Tabela nr 7

OPROCENTOWANIE KREDYTÓW BANKOWYCH

Oprocentowanie kredytów bankowych	2009		2010		2011		2012		2013	
	LICZBA	KWOTA	LICZBA	KWOTA	LICZBA	KWOTA	LICZBA	KWOTA	LICZBA	KWOTA
ZŁOŻONE WNIOSKI	3	11.817	4	17.849	3	36.264	3	25.416	2	15.091
WYPŁACONE DOFINASOWANIE	2	8.880	2	15.000	x	x	3	13.003,16	0	0

REHABILITACJA SPOŁECZNA

Tabela nr 8

DOFINANSOWANIE SPORTU, KULTURY I TURYSTYKI OSÓB NIEPEŁNOSPRAWNYCH

WYSZCZEGÓLNIENIE	2010	2011	2012	2013
Ilość złożonych wniosków	76	65	42	56
Ilość zawartych umów	49	-	21	35
Kwota wypłacona w zł.	124.781	-	77.003,77	173.800.67

DOFINANSOWANIE KOSZTÓW DZIAŁANIA WARSZTATÓW TERAPII ZAJĘCIOWEJ W LATACH 2009 – 2013

Tabela nr 9

WYSZCZEGÓLNIENIE	2009	2010	2011	2012	2013
Liczba warsztatów	5	5	5	5	5
Kwota dofinansowania w złotych	112.515.319	2.515.320	2.515.320	2.515.320	2.515.320

DOFINANSOWANIE DO TURNUSÓW REHABILITACYJNYCH W LATACH 2009 – 2013

2013	dzieci	81	0	0
	dorośli	1055	0	0
	razem	1136	0	0
2012	Dzieci	83	66	64.442
	Dorośli	1050	775	634.055
	Razem	1133	841	698.497
2011	dzieci	86	0	0
	dorośli	726	0	0
	razem	812	0	0
2010	dzieci	121	60	46.311
	dorośli	1.777	281	213.689
	Razem	1.298	341	260.000
2009	dzieci	226	40	34.995
	dorośli	1388	374	265.005
	Razem	1614	414	300.000
WYSZCZEGÓLNIENIE		Liczba złożonych wniosków	Liczba przyznanych dofinansowań do turnusu /wraz z opiekunami/	Kwota przyznanego dofinansowania

DOFINANSOWANIE ZAOPATRZENIA W SPRZĘT REHABILITACYJNY, PRZEDMIOTY ORTOPEDYCZNE I ŚRODKI POMOCNICZE

W 2013 roku zostało złożonych 1609 wniosków. W odniesieniu do ilości wniosków rozpatrzonych pozytywnie w stosunku do roku 2012 odnotowano wzrost przyznanych dofinansowań. Realizację zaopatrzenia w sprzęt rehabilitacyjny, przedmioty ortopedyczne i środki pomocnicze w latach 2009 -2013 ilustruje tabela nr 11.

DOFINANSOWANIE LIKWIDACJI BARIER W KOMUNIKOWANIU SIĘ, BARIER ARCHITEKTONICZNYCH I BARIER TECHNICZNYCH

Ze względu na ograniczone środki finansowe jedynie część złożonych wniosków o dofinansowanie likwidacji barier jest realizowana pozytywnie. Realizację likwidacji barier w latach 2009 - 2013 ilustruje Tabela nr 12.

DOFINANSOWANIE ZAOPATRZENIA W SPRZĘT REHABILITACYJNY, PRZEDMIOTY ORTOPEDYCZNE I ŚRODKI POMOCNICZE

2013	dzieci	172	139	133.043,59
	dorośli	1437	1083	655.834,71
	razem	1609	1222	788.878,30
2012	dzieci	160	148	157.528,34
	Dorośli	1549	1202	719.715,32
	Razem	1709	1350	877.243,66
2011	dzieci	173	133	143.024,27
	dorośli	1.476	1.071	618.046,41
	razem	1.649	1.204	761.070,68
2010	dzieci	215	146	156.888,40
	Dorośli	1.465	892	529.195,48
	Razem	1.680	1.038	686.083,88
2009	dzieci	219	207	165.141
	dorośli	1530	1374	1.056.702
	razem	1749	1581	1.221.843
WYSZCZEGÓLNIENIE		Liczba złożonych wniosków	Liczba zrealizowanych wniosków	Kwota wydatkowanych środków finansowych w złotych

DOFINANSOWANIE DO LIKWIDACJI BARIER W LATACH 2009 – 2013

WYSZCZEGÓLNIENIE	2009			2010			2011			2012			2013		
	razem	Dorośli	dzieci	Razem	dorośli	dzieci	razem	dorośli	dzieci	Razem	Dorośli	dzieci	razem	dorośli	dzieci
LIKwidACJA BARIER W KOMUNIKOWANIU SIĘ															
Liczba złożonych wniosków	257	184	73	235	170	65	162	116	46	168	120	48	114	77	37
Liczba zrealizowanych wniosków	70	48	22	43	28	15	45	31	14	92	66	26	0	0	0
Kwota wydatkowanych środków finansowych W złotych	127.497	65.092	62.405	100.000	60.286,62	30.713,38	90.000	35.438,30	54.561,70	200.000	132.538,50	67.461,50	0	0	0
LIKwidACJA BARIER ARCHITEKTONICZNYCH I TECHNICZNYCH															
Liczba złożonych wniosków	288	268	20	201	187	14	166	156	10	135	121	14	150	111	41
Liczba zrealizowanych wniosków	63	60	3	60	57	3	52	48	4	90	80	10	60	52	8
Kwota wydatkowanych środków finansowych W złotych	420.000	390.874	29124	425.783,47	408.973,85	16.809,62	593.594,12	546.077,78	47.516,34	940.600,41	814.799,39	125.801,02	640951,03	547.693,73	93.257,3

DZIAŁ OBSŁUGI MIESZKAŃCÓW

Przyjmowaniem i wstępną weryfikacją wniosków w zakresie świadczeń realizowanych przez MOPS zajmuje się Dział Obsługi Mieszkańców

W 2013 roku pracownicy Działu Obsługi Mieszkańców przyjęli łącznie 28.636 wniosków w tym:

- wnioski o świadczenia rodzinne – 14.307 (w tym 1.406 to jednorazowa zapomoga z tytułu urodzenia dziecka), z czego 7.942 wnioski na nowy okres zasiłkowy,
- wnioski o fundusz alimentacyjny – 2.167,
- wnioski o dodatki mieszkaniowe – 9.183,
- wnioski o dofinansowanie ze środków PRFON – 2.979,

Ponadto wydano 3.422 zaświadczenia oraz odpowiedziano na 1.462 pisma .

ŚWIADCZENIA NIEPIENIĘŻNE

PRACA SOCJALNA NA RZECZ INDYWIDUALNYCH OSÓB I RODZIN

Szczególnie miejsce w ustawie o pomocy społecznej zajmuje praca socjalna, której prowadzenie od 2004 jest zadaniem obowiązkowym gminy. Praca socjalna zgodnie z ustawą o pomocy społecznej, oznacza – działalność zawodową mającą na celu pomoc osobom i rodzinom we wzmacnianiu lub odzyskiwaniu zdolności do funkcjonowania w społeczeństwie poprzez pełnienie odpowiednich ról społecznych oraz tworzenie warunków sprzyjających temu celowi. Realizowane w jej ramach działania są nakierowane na poprawę funkcjonowania osób i rodzin w ich środowisku społecznym i prowadzone:

- z osobami i rodzinami w celu rozwinięcia lub wzmocnienia ich aktywności i samodzielności życiowej,
- ze społecznościami lokalnymi w celu zapewnienia współpracy i koordynacji działań instytucji i organizacji istotnych dla zaspokojenia potrzeb członków społeczności.

Istotą pracy socjalnej jest to, że w procesie naprawczym wykorzystywany jest potencjał osób, rodzin, grup i społeczności lokalnych na rzecz rozwiązywania indywidualnych oraz lokalnych problemów. W 2013 roku pracownicy socjalni zatrudnieni w Dziale Pracy Socjalnej, działania z zakresu pracy socjalnej prowadzili w stosunku do około 2.673 rodzin. Dotyczyły one głównie rozwiązywania problemów bezrobocia, uzależnień, problemów opiekuńczo-wychowawczych, zaniedbań w zakresie leczenia, konfliktów rodzinnych oraz przemocy. W 637 przypadkach realizacja pracy socjalnej odbywała się w oparciu o kontrakt socjalny, który jest pisemną umową zawartą z osobą ubiegającą się o pomoc, określającą uprawnienia i zobowiązania stron umowy, w ramach wspólnie podejmowanych działań zmierzających do przezwyciężenia trudnej sytuacji życiowej osoby lub rodziny.

Działania z zakresu pracy socjalnej były realizowane także poprzez pracowników socjalnych z **Działu Pieczy Zastępczej - w 2013 roku objęto nimi 104 środowiska.**

Miejski Ośrodek Pomocy Społecznej od 2012 realizując zadania z zakresu ustawy o wspieraniu rodziny i systemie pieczy zastępczej zatrudnia dwóch asystentów rodzin, którzy udzielają wsparcia rodzinom przeżywającym trudności w wypełnianiu funkcji opiekuńczo-wychowawczych. W 2013 roku wsparciem asystentów objęte zostały 42 środowiska. Spośród rodzin pracujących z asystentem pięć do pracy zobowiązanych zostało postanowieniem Sądu, dwie rodziny objęto wsparciem na prośbę Sądu, jedna z rodzin pracuje z asystentem na prośbę Powiatowego Centrum Pomocy Rodzinie, jedna na prośbę szpitala. O wsparcie asystenta do pozostałych rodzin wnioskowali pracownicy socjalni. Dodatkowo MOPS realizując Projekt Systemowy POKL w 2013 roku zatrudnił na umowę zlecenie dodatkowych trzech asystentów

rodzin. W ramach uczestnictwa w projekcie z pomocy asystentów skorzystało 20 rodzin

Działania z zakresu pracy socjalnej były także podejmowane w przypadkach, w których zachodziło podejrzenie wystąpienia przemocy w rodzinie. Z dniem 18 października 2011 roku weszło w życie rozporządzenie Rady Ministrów z dnia 13 września 2011 roku w sprawie procedury „Niebieskiej Karty” oraz wzorów formularzy „Niebieska Karta” (Dz. U. z 2011 r. nr 209, poz. 1245).

Realizacja systemu wsparcia i pomocy dla ofiar przemocy – funkcjonowanie Zespołu Interdyscyplinarnego koordynującego prace w zakresie przemocy.

- Zespół Interdyscyplinarny działa na mocy uchwały Prezydenta Miasta Radomia nr 4107/2010 z dnia 16 listopada 2010 roku (z późniejszymi zmianami) w sprawie powołania Zespołu Interdyscyplinarnego działającego na rzecz przeciwdziałania przemocy w rodzinie. Na posiedzeniach Zespołu został określony Regulamin prac Zespołu Interdyscyplinarnego. W 2013 roku odbyły się cztery spotkania Zespołu Interdyscyplinarnego 10 kwietnia, 12 czerwca, 11 września i 11 grudnia 2013 roku.

Podczas spotkań Zespołu Interdyscyplinarnego członkowie Zespołu starali się wspólnie wypracować lokalną strategię przeciwdziałania przemocy w rodzinie. Porządek spotkań obejmował między innymi:

- zadania Zespołu Interdyscyplinarnego na 2013 rok,
- zmiany w Regulaminie ZI – powołano Stałe Grupy Robocze przy dziesięciu Zespołach Pracy Socjalnej, składające się z przedstawicieli instytucji: policji, oświaty, pomocy społecznej, Gminnej Komisji Rozwiązywania Problemów Alkoholowych, służby zdrowia, kuratorów sądowych,
- współpracę międzyinstytucjonalną w zakresie realizacji Programu przeciwdziałania Przemocy w rodzinie.

Podczas każdego spotkania na bieżąco członkowie Zespołu otrzymywali informację o realizacji procedury, ilości powołanych grup roboczych, poruszano sprawy różne, dokonywano oceny skuteczności dotychczas podejmowanych działań, dokonywano ustaleń dotyczących zasad współpracy pomiędzy członkami grup roboczych. Na spotkaniu w dniu 11 grudnia dokonano podsumowania realizacji procedury w 2013 roku.

Zgodnie z Rozporządzeniem Rady Ministrów z dnia 13 września 2011 roku w sprawie procedury "Niebieskiej Karty" oraz wzorów formularzy "Niebieska Karta" (Dz. U. z 2011 r. nr 209, poz. 1245) w 2013 roku wypełniono 338 formularzy "Niebieska Karta - A". Przewodniczący Zespołu Interdyscyplinarnego po dokonaniu analizy danych zawartych w formularzach "Niebieska Karta - A", działając z upoważnienia członków Zespołu Interdyscyplinarnego podejmował decyzję o powołaniu grup roboczych. W praktyce powołanych zostało 338 grup roboczych. Dodatkowo 10 formularzy "Niebieskich Kart A" przekazano do gmin właściwych miejscowo. Dokonano analizy formularzy Niebieskich Kart: W 2013 roku wypełniono łącznie 338 formularzy "Niebieska Karta – A". W 2013 roku zakończono 390 procedur z czego 244 procedur z powodu zakończenia przemocy w rodzinie oraz zrealizowania indywidualnego planu pomocy, a 146 z powodu braku zasadności podejmowanych działań. W 13 przypadkach procedura Niebieskiej Karty dotyczyła dziecka, a w 32 przypadkach także dziecka. W 3 przypadkach w 2013 roku odebrano dzieci z rodziny na mocy art.12 a ustawy o przeciwdziałaniu przemocy w rodzinie. Liczba przypadków podpisywania formularzy "Niebieska Karta - A", kiedy małżonkowie założyli karty sobie wzajemnie: - 1 przypadek. W 37 przypadkach Niebieska Karta została założona w rodzinie więcej niż jeden raz.

ŚRODOWISKOWA PRACA SOCJALNA - PROGRAM CENTRUM AKTYWNOŚCI LOKALNEJ

Rok 2013 to trzynasty rok wdrażania na terenie Radomia Programu Centrum Aktywności Lokalnej, który zakłada aktywizację społeczności lokalnych, zaś ostatecznym celem jest:

- powstanie silnych i zintegrowanych społeczności lokalnych,
- rozwój lokalnej solidarności i tworzenie więzów samopomocy,
- wzmacnianie integracji lokalnych grup obywatelskich ,
- zaktywizowanie lokalnych instytucji samorządowych,
- budowanie tożsamości wspólnot lokalnych.

Najważniejszą cechą Programu jest to, że wszelkie przedsięwzięcia podejmowane przez instytucje pracujące metodą CAL odpowiadają na potrzeby artykułowane przez daną społeczność postrzeganą całościowo i prowadzone są w oparciu o jej zasoby ludzkie i instytucjonalne, w myśl zasady „pomóżmy ludziom, aby pomogli sobie samym”. Ponadto **praca metodą CAL oznacza:**

- posiadanie lub stworzenie realnego, fizycznego miejsca, które będzie służyć ożywianiu i integracji społeczności lokalnej /miejszem takim może być siedziba instytucji/,
- tworzenie koalicji na rzecz pracy w środowisku oraz wokół problemów,
- funkcjonowanie na różnych polach, nie zawężając swojej aktywności do jednej grupy celowej /np. niepełnosprawnych, dzieci, czy też emerytów/lub obszaru /np. ekologii, pomocy społecznej czy kultury/,
- inicjowanie ruchów samopomocowych i obywatelskich,
- promowanie pracy wolontarystycznej i zespołowej,
- inicjowanie lokalnych akcji i wydarzeń,
- działania w oparciu o programy i projekty,

Instytucje pracujące metodami CAL swoje działania prowadzą zgodnie z zasadami tolerancji, poszanowania praw człowieka, solidarności społecznej. Działania te mają służyć aktywizacji, edukacji i rozwojowi środowiska lokalnego. Tworzą płaszczyznę porozumienia i współpracy, dążąc do kształtowania społeczeństwa obywatelskiego.

Miejski Ośrodek Pomocy Społecznej w Radomiu od lipca 2012 roku wdraża metodę pracy środowiskowej – **OSL**. Za obszar realizacji pilotażowych działań wybrano min. skupiska bloków socjalnych oraz osiedle Planty. Wielość istniejących tam problemów społecznych w postaci bezrobocia, niepełnosprawności, uzależnień, niewydolności opiekuńczo-wychowawczej, sprawia, że obszary te wymagają zintensyfikowanych działań z zakresu aktywizacji społecznej, w tym współpracy wielu instytucji i różnorodnych sektorów. W Miejskim Ośrodku Pomocy Społecznej w Radomiu aktualnie działa pięciu organizatorów społeczności lokalnej.

Organizowanie społeczności lokalnej wyznacza kierunek planowanej zmiany w pomocy społecznej w Polsce. Główne założenia odnoszą się do włączenia, obok pracy socjalnej z indywidualnym przypadkiem i rodziną, pracy z grupami i społecznościami zagrożonymi wykluczeniem lub wykluczonymi. Model opiera się na ważnych przesłankach pracy środowiskowej, tj. wykorzystaniu potencjału i sił społecznych nakierowanych na samoorganizację i samopomoc. Jest to długofalowy proces nastawiony na zmianę rzeczywistości społecznej. Związany jest z tworzeniem współpracy i lokalnych struktur wspierających rozwój tej społeczności i jej zdolności do rozwiązywania problemów, zmierzający w kierunku polepszenia jakości życia tej społeczności. Konieczne jest wyzwolenie wiary w ludziach, uruchomienie energii w środowiskach trudnych i wieloproblemowych.

W ramach działań podejmowanych przez Organizatorów Społeczności Lokalnej w 2013 roku należało:

- prowadzenie Klubu Osób Niepełnosprawnych;
- prowadzenie Klubu Wolontariusza "Przyjaciele" i organizacja Międzynarodowego Dnia Wolontariusza;
- organizacja spotkania wielkanocnego dla najuboższych mieszkańców Radomia;
- organizacja spotkania wigilijnego dla najuboższych mieszkańców Radomia;
- prowadzenie projektu "Kocykowe miasteczko" – zabawy integracyjno - sportowe dla dzieci z osiedli Mroza i Marii Gajl w okresie wakacji;
- prowadzenie projektu "Wyspa zabaw" - zabawy integracyjno - sportowe dla dzieci z osiedla Potkanów w okresie wakacji;
- organizacja wycieczek edukacyjno-integracyjno-krajoznawczych dla rodzin do Studzianek i na Farmę Iluzji;
- organizacja sprzątanía osiedli w ramach akcji "Sprzątanía świata" połączone z ogniskiem na osiedlach Mroza i Marii Gajl;
- badania na osiedlach: Mroza, Marii Gajl, Planty, Potkanów i sporządzenie map zasobów i potrzeb na ww. osiedlach;
- organizacja Spotkań Obywatelskich na osiedlach Mroza, Marii Gajl;
- organizacja "Spotkania z Mikołajem" dla dzieci z najuboższych rodzin;
- organizacja "Spotkania z Mikołajem" dla niepełnosprawnych dzieci.

Miejski Ośrodek Pomocy Społecznej od lipca 2003 roku jest certyfikowanym Ośrodkiem CAL co oznacza, że pracuje metodami CAL i wypełnia obowiązujące standardy.

Wszelkie podejmowane na rzecz społeczności lokalnych działania były prowadzone w oparciu o współpracę z innymi podmiotami, reprezentującymi wszystkie sektory życia społecznego. Koordynacją zajmowały się, podobnie jak w latach poprzednich Zespoły ds. Wspierania Aktywności Lokalnej i Profilaktyki Środowiskowej, których działało 17. Obejmowały one swym zasięgiem następujące osiedla:

- Nad Potokiem (Zespół Pracy Socjalnej/ ZPS NR 1 i 3),
- XV Lecie /ZPS nr 1/,
- Śródmieście /ZPS nr 2/
- Stara i Nowa Wola Gołębiowska Rajec/ZPS nr 3/
- Gołębiów I /ZPS nr 3/,
- Planty /ZPS nr 4/,
- Michałów /ZPS nr 5/,
- Gołębiów II, Osiedla Akademickie /ZPS nr 5/,
- Obozisko /ZPS nr 6/,
- Kaptur /ZPS nr 6/,
- Miasto Kazimierzowskie /ZPS nr 6/,
- Ustronie /ZPS nr 7/,
- Godów i Malczów /ZPS nr 7/,
- Zamłynie /ZPS nr 8/,
- Glinice i Dzierzków, Długojów, Idalin, Janiszpol /ZPS nr 9/,
- Południe /ZPS nr 10/,
- Borki / ZPS nr 10/.

W 2013 roku Zespoły zajmowały się głównie organizowaniem różnego rodzaju lokalnych wydarzeń, między innymi takich jak:

- festyny rodzinne i pikniki – odbyło się 40 takich imprez, w których uczestniczyło około 17.860 osób,
- 116 imprez okolicznościowych: z okazji świąt, Dnia Dziecka, Dnia Sąsiada, zabawy choinkowe i karnawałowe.

Prowadzone były również inne działania długofalowe: Wesołe Kalendarium odbyło się 9 spotkań w którym uczestniczyło 35 osób. Punkt fryzjerski modne i wygodne fryzury z którego usług skorzystało 39 osób. W ramach Zespołów powoływane są koalicje na rzecz rozwiązywania konkretnych problemów. W 2013 roku pracowało 6 koalicji i grup obywatelskich, które zajmowały się organizacją imprez lokalnych, mini ogniska przedszkolnego oraz sprawami związanymi z rozwiązywaniem problemu alkoholowego, zagospodarowaniem czasu wolnego dzieci i młodzieży, estetyką osiedli.

Podobne koalicje budowane są na rzecz rozwiązywania problemów indywidualnych rodzin w ramach programu „Rodzina w remoncie”, którego celem jest szeroko rozumiane oddziaływanie na rzecz rodziny w kryzysie. Jego realizacja polega na tym, że w przypadku stwierdzenia nieprawidłowości w funkcjonowaniu rodzin powoływane są zespoły interdyscyplinarne, których celem jest oddziaływanie na rodzinę przy pomocy różnych czynników i budowanie dla niej sieci wsparcia. Do współpracy są zapraszani, w zależności od sytuacji: policjanci, pedagodzy, wychowawcy, kuratorzy, psycholodzy itp. Członkowie zespołów wspólnie diagnozują sytuację danej rodziny, ustalają plan działań i realizują podjęte zobowiązania. Ostatecznym celem wspólnej pracy jest doprowadzenie do rozwiązania lub przynajmniej złagodzenia istniejących problemów. Podstawą programu jest to, że rodziny wokół których budowane są Zespoły, biorą czynny udział w jego pracach jako pełnoprawni partnerzy. **W 2013 roku pracowało 10 Zespołów.** Efekty pracy są zróżnicowane, spośród 3 Zespołów, które w roku 2013 zakończyły swoją działalność:

- w 3 sprawach osiągnięto sukces, co oznacza że problemy rodziny zostały rozwiązane lub złagodzone na tyle, że może ona funkcjonować bez wsparcia zewnętrznego.

Realizacja programu Centrum Aktywności Lokalnej to nie dawanie, czy spełnianie żądań, ale przede wszystkim aktywizowanie samych mieszkańców do działania, włączanie ich w rozwiązywanie lokalnych problemów. Mobilizowanie mieszkańców prowadzone jest przede wszystkim poprzez inicjowanie grup samopomocowych i obywatelskich oraz promowanie działań wolontarystycznych.

Przy Ośrodku od lipca 2000 roku działa Klub Wolontariusza „Przyjaciele”, który skupia osoby chcące bezpłatnie świadczyć pomoc na rzecz innych osób. Wolontariusze:

- świadczą usługi na rzecz indywidualnych osób, rodzin m.in. poprzez pomoc dzieciom w odrabianiu lekcji, pomoc w opiece nad dziećmi również niepełnosprawnymi, pomoc w załatwieniu spraw urzędowych, rozmowy, spacer z samotnymi ludźmi,
- przeprowadzają dzieci przez ulicę w ramach programu „MIKOŁAJE”,
- pomagają w prowadzeniu świetlic, ognisk, zajęć wyrównawczych, punktów informacyjnych,
- pomagają w prowadzeniu grup samopomocowych.

W 2013 roku w Klubie Wolontariusza „Przyjaciele” było zrzeszonych 88 wolontariuszy, którzy przepracowali łącznie ok.7.300 godzin. Na szczególną uwagę zasługuje fakt, że średnia wieku wolontariuszy wynosi około 40 lat zaś 50% z nich to osoby, bezrobotne często długotrwale którym praca na rzecz innych pozwala na odbudowę wiary w siebie, podniesienie samooceny. Należy zaznaczyć, że w 2005 roku Ośrodek został uznany za organizację przyjazną wolontariuszom.

Ponadto w ramach mobilizowania ludzi do działania pracownicy socjalni inicjowali różnego rodzaju grupy.

W 2013 roku działały:

- **1 GRUPA SAMOPOMOCOWA i 5 GRUP WSPARCIA**, których celem było wzmacnianie w dążeniu do pokonywania codziennych trudności, pomoc w odzyskaniu wiary w siebie i poczucia własnej wartości. Grupy kierowane były do osób bezrobotnych, rodzin wielodzietnych, matek wychowujących dzieci niepełnosprawne, osób uzależnionych od alkoholu. W roku 2013 grupy samopomocowe zrzeszały ponad 48 osób.
- **9 GRUP EDUKACYJNYCH**, które głównie były skierowane do osób bezrobotnych w celu zwiększenia ich umiejętności w zakresie aktywnego poszukiwania pracy oraz rodzin niepełnych, w zakresie gospodarowania budżetem, załatwienia spraw urzędowych, rozwiązywania codziennych problemów. W działaniach grupowych wzięło udział ponad 151 osób.
- **2 MINI KLUBY** skierowane do seniorów i osób niepełnosprawnych, ich działania mają charakter rekreacyjno- edukacyjny. W zajęciach klubów uczestniczyło około 69 osób.

Od września 2000 roku działa w Ośrodku Punkt Informacji Obywatelskiej /PIO/, w którym każdy mieszkaniec naszego miasta może uzyskać:

- informacje na temat indywidualnych praw i uprawnień,
- pomoc w pisaniu różnego rodzaju pism i podań,
- zdobyć wiedzę na temat lokalnych instytucji i ich statutowych obowiązków.

W 2013 roku udzielonych zostało 1323 porad, w szczególności z zakresu:

- prawa rodzinnego – sprawy dotyczące alimentów, rozwodu itp.,
- prawa karnego – przemoc w rodzinie
- świadczeń z ubezpieczeń społecznych,
- praw dla osób bezrobotnych,
- prawa lokalowego- eksmisje, zadłużenia, ochrona praw lokatorów,
- orzecznictwa i ulg dla osób niepełnosprawnych.

Poza Punktem Informacji Obywatelskiej, w ramach poradnictwa, edukacji oraz dostarczania informacji, w roku 2013 realizowane były takie przedsięwzięcia jak:

- Centrum Opieki Zastępczej ukierunkowane na działania zmierzające do rozwiązywania problemów występujących w rodzinach zastępczych, poprzez prowadzenie prelekcji, zajęć warsztatowych, spotkań okolicznościowych i integracyjnych oraz spotkań rodziców biologicznych z dziećmi przebywającymi w pogotowiach rodzinnych, placówkach rodzinnych i rodzinach zastępczych,
- punkty informacyjno- konsultacyjne dla osób i rodzin z problemem alkoholowym,
- punkt informacyjny dla osób przebywających w Areszcie Śledczym,
- prelekcje mające na celu promowanie działań wolontarystycznych oraz postaw ekologicznych.

Należy zaznaczyć, że część działań miała miejsce w ramach ogólnopolskiej kampanii Czerwca Aktywnych Społeczności, w którym MOPS jako certyfikowany Ośrodek CAL brał udział w 2013 roku. W czerwcu odbyło się około 84 różnego rodzaju imprez i akcji o charakterze integracyjnym, edukacyjnym, sportowo-rekreacyjnym oraz porządkowo-upiększającym, w których wzięło udział 13100 osób.

W 2013 roku kontynuowano podjęte w latach poprzednich działania i projekty:

– **ŚWIETLICE I OGNISKA DLA DZIECI**

Działało ich 3, w organizowanych przez nie zajęciach uczestniczyło około 57 dzieci. Ich celem było zagospodarowanie czasu wolnego dzieci w wieku od 3 do 12 lat poprzez zabawy, zajęcia wspierające rozwój, pomoc w odrabianiu lekcji.

– **CENTRUM „WOLANOWSKA”**

W lutym 2009 roku w ramach Miejskiego Ośrodka Pomocy Społecznej utworzono Centrum Wolanowska do zadań, którego w szczególności należy zapewnienie dzieciom i młodzieży z terenu osiedla opieki wychowawczej w celu kształtowania osobowości. Organizowanie pracy grupowej z mieszkańcami w zależności od ich potrzeb, jak również współorganizowanie imprez o charakterze środowiskowym aktywizujących społeczność lokalną.

– **PROGRAM „BLOKI”- PRACA NA RZECZ ŚRODOWISK TRUDNYCH-PRZECIW SPOŁECZNEMU WYKLUCZENIU**

Program zakłada aktywizację środowisk trudnych, najczęściej wykluczonych przez innych i ma na celu ponowne ich włączenie do społeczności osiedla lub miasta. Głównym celem jest zwrócenie uwagi na problemy tych ludzi oraz zmotywowanie ich do włączenia się w działania na rzecz poprawy swojego funkcjonowania poprzez poprawę estetyki miejsca zamieszkania i ich otoczenia, integrację z innymi mieszkańcami oraz zagospodarowanie czasu wolnego dzieci. Działania rozpoczynane są do badań wśród mieszkańców, podczas których ustalone są ich potrzeby i problemy, następnie organizowane są spotkania obywatelskie, na których wspólni z zainteresowanymi ustala się plan działań i inicjuje grupy obywatelskie, realizujące zakreślony plan. W 2013 roku program był kontynuowany przy ulicy Wolanowskiej 75, Mieszka I 15.

W ramach programu „Blok” mieszkańcy ul. Mieszka I 15 w 2013 roku podjęli działania w kierunku poprawy estetyki swojego miejsca zamieszkania. W ramach działań z pomocą pracowników MOPS pozyskali sadzonki roślin, które wspólnie zasadzili. Kolejnym etapem poprawy estetyki miejsca zamieszkania będzie naprawa i malowanie ławek oraz utworzenie kwietników w 2014 roku.

W 2013 roku przy ul. Wolanowskiej 75 kontynuowane były działania na rzecz utworzenia boiska do gry w piłkę nożną. Mieszkańcy ul. Wolanowskiej z pomocą pracowników socjalnych oraz organizatorki społeczności lokalnej w ramach „Budżetu Obywatelskiego” złożyli dwa projekty tj. na modernizację terenu do celów rekreacyjno-sportowych oraz doposażenia placu zabaw. Projekt dotyczący modernizacji terenu rekreacyjno-sportowego został przyjęty do realizacji w 2014 roku. W ramach dalszych działań mieszkańcy zaplanowali złożenie kolejnego wniosku dotyczącego doposażenia w ramach „Budżetu Obywatelskiego” w 2014 roku.

– **RADOMSKIE DNI GODNOŚCI** – to ogólnomiejska impreza kulturalno - sportowa podczas której swoje umiejętności i talenty wspólnie prezentowały osoby sprawne i niepełnosprawne. Przedsięwzięcie jest kontynuacją działań podjętych w 2003 roku pod hasłem RADOMSKIE FORUM INTEGRACYJNE. Jego celem było rozpoczęcie procesu przełamania barier społecznych poprzez włączanie osób niepełnosprawnych w życie społeczne i umożliwienie im uczestnictwa w zajęciach kulturalnych, oświatowych, sportowych, samopomocowych i innych.

Ponadto w Miejskim Ośrodku Pomocy Społecznej przy Zespole Strategii i Doradztwa Metodycznego od 2005 roku działa **Klub Integracji Społecznej /KIS/ pod nazwą „Inkubator Społecznej Odnowy”**. Celem KIS jest stworzenie kompleksowego systemu wsparcia dla osób

zagrożonych wykluczeniem społecznym oraz przygotowanie ich do uczestnictwa w życiu społecznym i powrotu na rynek pracy. Działania są skierowane do osób długotrwale bezrobotnych legitymujących się niskim wykształceniem, klientów pomocy społecznej. W okresie od czerwca 2005 do czerwca 2013 roku realizowanych było 9 edycji, w których uczestniczyło łącznie 245 osób:

Obecnie – od listopada 2013 działa kolejna grupa – 22 osoby

Jedna grupa uczestniczy w trwającym 8 miesięcy cyklu szkoleniowym, w jego ramach prowadzone są zajęcia z zakresu, m.in. psychoedukacji, edukacji nieformalnej, samokształcenia, aktywności społecznej w środowisku lokalnym oraz aktywizacji zawodowej /zajęcia odbywają się 3 razy w tygodniu /

Działania z zakresu pracy socjalnej były także podejmowane w przypadkach, w których zachodziło podejrzenie wystąpienia **przemocy w rodzinie**. Z dniem 18 października 2011 roku weszło w życie rozporządzenie Rady Ministrów z dnia 13 września 2011 r. w sprawie procedury „Niebieskiej Karty” oraz wzorów formularzy „Niebieska Karta” (Dz. U. z 2011 r. NR 209, poz. 1245). Zgodnie z nową procedurą funkcjonowało 338 grup roboczych z udziałem dzielnicowych, przedstawicieli GKRPA, pracowników socjalnych, terapeutów Poradni Leczenia Uzależnień, kuratorów społecznych, psychologów, pedagogów szkolnych. Celem grup roboczych było rozwiązywanie problemów związanych z wystąpieniem przemocy w rodzinie w indywidualnych przypadkach.

W Dziale Pieczy Zastępczej funkcjonuje Centrum Opieki Zastępczej ukierunkowane na działania zmierzające do rozwiązywania problemów występujących w pieczy zastępczej poprzez prowadzenie prelekcji, zajęć warsztatowych, spotkań okolicznościowych i integracyjnych oraz spotkań rodziców biologicznych z dziećmi przebywającymi w pieczy zastępczej. Ponadto prowadzone są szkolenia dla kandydatów do sprawowania pieczy zastępczej na podstawie autorskiego programu pt.: „Kto mnie pokocha?”, który decyzją Ministra Pracy i Polityki Społecznej został zatwierdzony na okres 5 lat. W 2013 roku przeszkolono 4 osoby do pełnienia funkcji niezawodowej rodziny zastępczej i 10 osób do pełnienia funkcji zawodowej rodziny zastępczej w tym 5 osób do pełnienia funkcji pogotowia rodzinnego. W ramach podnoszenia kwalifikacji rodzin zastępczych i osób prowadzących rodzinny dom dziecka oraz biorąc pod uwagę ich potrzeby zorganizowano szkolenia dla 45 osób o tematyce:

- wpływ sytuacji kryzysowej na dziecko i postępowanie terapeutyczne z dzieckiem krzywdzonym,
- wspieranie rodzin zastępczych w kontaktach z rodzinami naturalnymi,
- usamodzielnienie w pieczy zastępczej.

W podziękowaniu osobom prowadzącym rodziny zastępcze i placówki rodzinne, w których dzieci znalazły opiekę, akceptację i miłość w dniu 28 maja 2013 roku został zorganizowany Dzień Rodzicielstwa Zastępczego. Obchody tego dnia zostały poprzedzone akcją promującą rodzicielstwo zastępcze wśród lokalnej społeczności.

Koordynatorzy rodzinnej pieczy zastępczej w 2013 roku zainicjowali 3 grupy wsparcia:

- grupa wsparcia dla zawodowych rodzin zastępczych i rodzinnych domów dziecka,
- grupa wsparcia dla rodzin zastępczych spokrewnionych,
- grupa wsparcia dla rodzin zastępczych niespokrewnionych,

których celem było wzmocnienie w dążeniu do pokonywania codziennych trudności, wzajemna wymiana doświadczeń.

W dniu 9 grudnia 2013 roku wychowankowie pieczy zastępczej brali udział w uroczystości świątecznej pt.: „Mikołaju – Mam dom” zorganizowanej przez Stowarzyszenie Otwarte Drzwi w Warszawie w Centrum Olimpijskim. Dzieci otrzymały prezenty natomiast ich opiekunowie uczestniczyli w seminarium poświęconym pieczy zastępczej.

PARTNERZY MIEJSKIEGO OŚRODKA POMOCY SPOŁECZNEJ

Miejski Ośrodek Pomocy Społecznej stara się prowadzić wszelkie przedsięwzięcia w zakresie pracy na rzecz indywidualnych osób i rodzin oraz na rzecz aktywizacji społeczności lokalnych w oparciu o współpracę z różnymi podmiotami, którym leży na sercu dobro mieszkańców naszego miasta. Wśród partnerów mamy przedstawicieli instytucji rządowych i samorządowych, organizacji pozarządowych, biznesowych a także przedstawicieli społeczności lokalnych.

Nasi główni partnerzy to m. in.

- radni,
- policja,
- przedszkola
- domy kultury (miejskie i spółdzielcze),
- biblioteka, kino, teatr, Muzeum Wsi Radomskiej
- szkoły,
- placówki służby zdrowia,
- kościół katolicki,
- banki,
- prywatne firmy- sklepy, hurtownie, piekarnie, masarnie, ciastkarnie itp.,
- media.

Wśród organizacji współpracujących z MOPS wymienić należy m. in.

- AKCJĘ KATOLICKĄ DIECEZJI RADOMSKIEJ
- CARITAS DIECEZJI RADOMSKIEJ
- CARITAS PALLOTYŃSKĄ
- FUNDACJĘ „EMAUS”
- KATOLICKIE CENTRUM MŁODZIEŻY „ARKA”
- KLUB ABSTYNETÓW WZAJEMNEJ POMOCY „VIKTORIA”
- OŚRODEK INTRWENCJI KRYZYSOWEJ
- POLSKI KOMITET POMOCY SPOŁECZNEJ
- POLSKIE STOWARZYSZENIE NA RZECZ OSÓB Z UPOŚLEDZENIEM UMYŚLOWYM- KOŁO W RADOMIU
- POLSKIE TOWARZYSTWO WALKI Z KALECTWEM
- POLSKI ZWIĄZEK EMERYTÓW I RENCISTÓW I INWALIDÓW
- POLSKI ZWIĄZEK GŁUCHYCH
- POLSKI ZWIĄZEK NIEWIDOMYCH
- RADOMSKI BANK ŻYWNOŚCI
- RADOMSKIE STOWARZYSZENIE ROMÓW „ROMANO WAŚT”
- RADOMSKIE STOWARZYSZENIE SPORTU I REHABILITACJI OSÓB NIEPEŁNOSPRAWNYCH „START”
- RADOMSKIE TOWARZYSTWO DOBROCZYNNOSCI
- RADOMSKIE TOWARZYSTWO PRZYJACIÓŁ CHORYCH im. O.PIO

- STOWARZYSZENIE” BEZPIECZNE MIASTO”
- STOWARZYSZENIE BEZROBOTNYCH MIASTA RADOMIA
- STOWARZYSZENIE KAJAKARZY NA RZECZ DZIECI NIEPEŁNOSPRAWNYCH
- STOWARZYSZENIE KATOLICKI RUCH ANTYNARKOTYCZNY „KARAN”
- STOWARZYSZENIE KOBIET ZIEMI RADOMSKIEJ „EWA”
- STOWARZYSZENIE „MONAR”
- STOWARZYSZENIE POMOCY DZIECIOM NIEWIDOMYM I NIEDOWIDZĄCYM „NADZIEJA”
- STOWARZYSZENIE POMOCY POSZKODOWANYM W WYPADKACH I KOLIZJACH DROGOWYCH „POMOCNE DŁONIE”
- STOWARZYSZENIE „PO PIERWSZE RODZINA”
- STOWARZYSZENIE RADOMSKIE CENTRUM PRZEDSIĘBIORCZOŚCI
- STOWARZYSZENIE „ZIELONE ŚWIATŁO”
- TOWARZYSTWO PRZYJACIÓŁ DZIECI
- ZWIĄZEK HARCERSTWA POLSKIEGO – HUFIEC W RADOMIU
- STOWARZYSZENIE ABC...ADHD KARUZELA

REALIZACJA PROJEKTÓW WSPÓLFINANSOWANYCH PRZEZ UNIE EUROPEJSKA W RAMACH EUROPEJSKIEGO FUNDUSZU SPOŁECZNEGO

PROJEKT SYSTEMOWY

Miejski Ośrodek Pomocy Społecznej w okresie od 1 stycznia do 31 grudnia 2013 roku kontynuował realizację projektu systemowego pt. ”Aktywność szansą na lepsze jutro” w ramach Programu Operacyjnego Kapitał Ludzki Priorytetu VII-Promocja integracji społecznej, Działania 7.1 – Rozwój i upowszechnienie aktywnej integracji, Poddziałania 7.1.1- Rozwój i upowszechnianie aktywnej integracji przez ośrodki pomocy społecznej. Projekt był współfinansowany przez Unię Europejską w ramach Europejskiego Funduszu Społecznego. Głównym celem projektu było zwiększenie aktywności społecznej i zawodowej klientów Miejskiego Ośrodka Pomocy Społecznej będących w wieku aktywności zawodowej, zagrożonych wykluczeniem społecznym.

Ogólna wartość projektu wynosiła 1.656.765,25 zł, w tym:

- 1.482.806,75 zł- 89,5 % ogólnej wartości projektu stanowiło dofinansowanie w formie: płatności ze środków europejskich – 1.408.252,22 zł (85%) oraz dotacji celowej z budżetu krajowego – 74.554,53 zł (4,5 %),-
- 173.958,50 zł – 10,5% ogólnej wartości projektu stanowił wkład własny gminy.

Wydatkowana została kwota 1.427.639,49 zł, tj. 86,17 % ogólnej planowanej wartości projektu.

ANALIZA WYDATKOWANYCH ŚRODKÓW W PODZIALE NA ZADANIA

L.p.	ZADANIA	BUDŻET W ZŁOTYCH	WYKONANIE W ZŁOTYCH
1	Aktywna integracja	1.020.000,00	817.285,53
2	Praca socjalna	152.280,00	150.041,39
3	Zasiłki i pomoc w naturze	25.000,00	24.235,65
4	Działania o charakterze środowiskowym	38.634,64	26.020,00
5	Prace społecznie użyteczne	64.000,00	64.000,00
6	Monitoring i ewaluacja	19.040,00	18.971,99
7	Zarządzanie projektem	220.811,21	218.674,61
8	Koszty pośrednie	116.999,40	108.410,32
9	Łącznie	1.656.765,25	1.427.639,49

W projekcie uczestniczyło ogółem 214 osób (150 kobiet i 64 mężczyzn), będących klientami Ośrodka, w tym osoby bezrobotne, osoby niepełnosprawne i usamodzielniający się wychowankowie z rodzin zastępczych i placówek opiekuńczo – wychowawczych. Zakończyło projekt 186 osób (129 kobiet, 57 mężczyzn). Działania na rzecz uczestników projektu realizowane były w oparciu o kontrakty socjalne.

W ramach projektu uczestnicy skorzystali między innymi z takich form wsparcia jak:

- Indywidualne poradnictwo psychologiczne, indywidualna terapia psychologiczna, rodzinna terapia psychologiczna.
- Treningi kompetencji i umiejętności społecznych.
- Indywidualne i grupowe poradnictwo prawne.
- Indywidualne i grupowe doradztwo zawodowe.
- Indywidualne poradnictwo pedagogiczne.
- Indywidualne poradnictwo z zakresu uzależnienia i współuzależnienia od alkoholu.
- Warsztaty: ekonomii społecznej, twórczej kobiecości, savoir-vivre, alternatywnych metod radzenia sobie z agresją, radzenie sobie ze stresem, autoprezentacji, przedsiębiorczości, racjonalnego gospodarowania budżetem, z zakresu pisania projektów, organizacji środowiska lokalnego, kompetencji wychowawczych.
- Seminarium z zakresu wolontariatu.
- Indywidualne zajęcia rehabilitacyjne.
- Usługi stomatologiczno – protetyczne.
- Kursy języka angielskiego.
- Kursy komputerowe.
- Kursy prawa jazdy kat. B, C, C+E, D.
- Kursy kwalifikacji wstępnej przyspieszonej dla prawa jazdy kat. C, D.
- Kursy podnoszące kwalifikacje.
- Sfinansowanie uczestnikowi projektu opłaty czesnego z tytułu kształcenia w zakresie szkoły wyższej.

- Wsparcie towarzyszące tj. zapewnienie opieki nad dziećmi uczestników w trakcie ich udziału w zajęciach, zakup artykułów spożywczych w celu zapewnienia bufetu dla uczestników na spotkania grupowe z pracownikami realizującym kontrakty socjalne lub program aktywności lokalnej, zakup biletów komunikacji miejskiej dla uczestników projektu na dojazdy na spotkania z pracownikami socjalnymi realizującymi kontrakt socjalny lub PAL oraz na zajęcia zaplanowane w projekcie.
- Objęcie uczestników ubezpieczeniem od NNW na czas trwania projektu

Ponadto uczestnicy projektu oraz osoby z ich najbliższego otoczenia wzięły udział w działaniach środowiskowych, w ramach których realizowane były wycieczki edukacyjno – krajoznawcze do Kazimierza Dolnego i Puław, Sandomierza, Warszawy

PROJEKT KONKURSOWY

„Radom – siła w partnerstwie”

Projekt realizowany w ramach pilotażowego wdrażania standardów usług w zakresie bezdomności i przetestowania Modelu Gminnego Standardu Wychodzenia z Bezdomności. W dniu 26 listopada 2012 r. pomiędzy Gminą Miasta Radomia reprezentowaną przez Prezydenta Miasta Radomia, a Caritas Diecezji Radomskiej, podpisano umowę partnerską na rzecz realizacji projektu pt.: „**Radom – siła w partnerstwie**”, realizowanego w ramach pilotażowego wdrażania standardów usług w zakresie bezdomności w ramach projektu „Tworzenie i rozwijanie standardów usług pomocy i integracji społecznej”. Działanie 1.2 Wsparcie Instytucji Pomocy i Integracji Społecznej Priorytet I Zatrudnienie i Integracja Społeczna POKL. Natomiast w dniu 7 grudnia 2012 r. podpisana została umowa pomiędzy Gminą Miasta Radomia reprezentowaną przez Prezydenta Miasta Radomia, a Centrum Rozwoju Zasobów Ludzkich w Warszawie na wykonanie projektu, o którym mowa powyżej. Realizacja projektu rozpoczęła się 1 marca 2012 roku natomiast zakończyła 31 sierpnia 2013 r. Łączny budżet projektu wynosił 909.407,31 zł.

Główne założenia projektu to wdrożenie:

1. standardu Pracy socjalnej;
2. standardu Streetworkingu;
3. standardu Partnerstwa Lokalnego.

W ramach Standardu Pracy socjalnej udzielono wsparcia doradczego oraz w postaci szkoleń dla osób bezdomnych zamieszkałych w placówkach dla osób bezdomnych usytuowanych na terenie miasta Radomia. Projekt przewidywał również udzielenie wsparcia szkoleniowego oraz usług superwizyjnych dla pracowników socjalnych zaangażowanych w realizację Standardu.

W ramach Standardu Streetworkingu przeszkolono i zatrudniono streetworkerów oraz wdrożono i sprawdzono Standard na terenie miasta Radomia. W tym celu zakupiono niezbędne narzędzie dla każdego streetworkera tj. m.in. rower, kask, apteczkę. Zadaniem streetworkerów była pomoc osobom bezdomnym zamieszkałym poza placówkami dla osób bezdomnych w zakresie wyjścia z bezdomności, skierowania do jadłodajni, do placówki MOPS itp.

W ramach Standard Partnerstwa Lokalnego wypracowano zasady wspólnej realizacji i wdrożenia Gminnego Standardu Wychodzenia z Bezdomności na terenie miasta oraz zasady postępowania i zarządzania partnerstwem zawiązanym pomiędzy jednostką samorządu

terytorialnego, a organizacją pozarządową.

W ramach Standardu Partnerstwa Lokalnego odbyły się liczne spotkania partnerskie, szczególnie omawiano standardy, sporządzano uwagi do każdego standardu, kładziono nacisk na ścisłą współpracę pomiędzy pracownikami socjalnymi, a partnerem oraz streetowrkerami. Ponadto wybrano uczestników projektu po stronie Lidera – 15 osób bezdomnych zamieszkałych w placówkach, z którymi sukcesywnie prowadzono usługi specjalistyczne oraz szkolenia mające na celu wyjście tych osób z bezdomności.

INNE ZADANIA ZLECONE DO REALIZACJI OŚRODKOWI PRZEZ GMINĘ

Poza zadaniami z zakresu pomocy społecznej Miejski Ośrodek Pomocy Społecznej realizuje także inne, pozapomocowe zadania zleczone przez Gminę:

- dodatki mieszkaniowe,
- świadczenia rodzinne,
- świadczenia z funduszu alimentacyjnego,
- prace społecznie użyteczne.

DODATKI MIESZKANIOWE

PODSTAWOWE ZASADY PRYZYNAWANIA DODATKÓW MIESZKANIOWYCH

Zasady przyznawania dodatków mieszkaniowych określa ustawa z dnia 21 czerwca 2001 roku o dodatkach mieszkaniowych /tekst jednolity Dz.U z 2013 roku poz 966 z późniejszymi zmianami/. Zgodnie z nią dodatek mieszkaniowy przysługuje:

- najemcom i podnajemcom lokali mieszkalnych,
- osobom mieszkającym w lokalach mieszkalnych, do których przysługuje im spółdzielcze prawo do lokalu,
- osobom mieszkającym w lokalach mieszkalnych znajdujących się w budynkach stanowiących ich własność i właścicielom samodzielnych lokali mieszkalnych,
- innym osobom mającym tytuł prawny do zajmowanego lokalu mieszkalnego i ponoszącym wydatki związane z jego zajmowaniem,
- osobom zajmującym lokal mieszkalny bez tytułu prawnego, oczekującym na przysługujący im lokal zamienny lub socjalny.

Dodatek mieszkaniowy przysługuje osobom, których średni miesięczny dochód na jednego członka gospodarstwa domowego, liczony w ciągu 3 miesięcy poprzedzających datę złożenia wniosku, nie przekracza:

- 175% kwoty najniższej emerytury w gospodarstwie jednoosobowym,
- 125% najniższej emerytury w gospodarstwie wieloosobowym.

Normatywna powierzchnia użytkowa lokalu mieszkalnego lub domu rodzinnego, w przeliczeniu na liczbę członków gospodarstwa nie może przekraczać”

- 35m² dla 1 osoby
- 40 m² dla 2 osób
- 45 m² dla 3 osób,
- 55 m² dla 4 osób,
- 65 m²dla 5 osób,

- 70 m² dla 6 osób; w przypadku większej ilości osób dla kolejnej osoby zwiększa się normatywną powierzchnię o 5m².

Dodatek mieszkaniowy przysługuje, gdy powierzchnia użytkowa lokalu mieszkalnego nie przekracza normatywnej powierzchni o więcej niż:

- 30% albo
- 50% pod warunkiem, że udział powierzchni pokoi i kuchni w powierzchni użytkowej tego lokalu nie przekracza 60%.

Normatywną powierzchnię użytkową powiększa się o 15 m, jeżeli w danym lokalu zamieszkuje osoba niepełnosprawna poruszająca się na wózku lub wymagająca ze względu na swoją niepełnosprawność oddzielnego pokoju.

Dodatek mieszkaniowy stanowi różnicę pomiędzy ustawowo określoną kwotą wydatków przypadających na normatywną powierzchnię użytkową, a kwotą stanowiącą wydatki poniesione przez osobę ubiegającą się o dodatek w wysokości:

1. Jeżeli średni miesięczny dochód na jednego członka gospodarstwa domowego jest mniejszy od 150% najniższej emerytury w gospodarstwie jednoosobowym i 100% najniższej emerytury w gospodarstwie wieloosobowym wysokości:
 - 15% dochodów gospodarstwa domowego w gospodarstwie jednoosobowym,
 - 12% dochodów gospodarstwa domowego w gospodarstwie 2-4 osobowym,
 - 10% dochodów gospodarstwa domowego w gospodarstwie 5 osobowym i więcej,
2. Jeżeli średni miesięczny dochód na jednego członka gospodarstwa domowego jest równy lub większy od 150 % najniższej emerytury w gospodarstwie jednoosobowym i 100% najniższej emerytury w gospodarstwie wieloosobowym, lecz nie przekracza 175% najniższej emerytury w gospodarstwie jednoosobowym i 125% w gospodarstwie wieloosobowym, wówczas przyjmuje się wydatki poniesione przez osobę w wysokości:
 - 20% dochodów gospodarstwa domowego w gospodarstwie jednoosobowym,
 - 15% dochodów gospodarstwa domowego w gospodarstwie 2-4osobowym,
 - 12% dochodów gospodarstwa domowego w gospodarstwie 5 osobowym i więcej.

OSOBY KORZYSTAJĄCE Z DODATKÓW MIESZKANIOWYCH I ŚRODKI WYDATKOWANE NA TEN CEL W ROKU 2013

W 2013 roku Dział Obsługi Mieszkańców przyjął łącznie **9.183** wnioski w sprawie dodatków mieszkaniowych. Ogólna kwota wypłaconych w tym okresie dodatków mieszkaniowych wyniosła **11.294.999,27** zł, z czego użytkownikom lokali:

- gminnych wypłacono 12.729 dodatki mieszkaniowe na kwotę 2.530.723 zł,
- towarzystwa budownictwa społecznego 1.591 dodatków na kwotę 506.972 zł,
- spółdzielczych 21.746 na kwotę 4.392.874 zł,
- wspólnot mieszkaniowych 7.425 dodatków na kwotę 1.429.930 zł,
- prywatnych 9.017 dodatków na kwotę 2.389.944 zł,
- innych dodatków 530 na kwotę 44.556 zł.

Przeciętna kwota 53.038 wypłacanych dodatków mieszkaniowych kształtowała się na poziomie 213 zł i wynosiła dla użytkowników mieszkań:

- gminnych -199 zł,
- towarzystw budownictwa społecznego – 319 zł,
- spółdzielczych – 202 zł,
- wspólnot mieszkaniowych -193zł,
- prywatnych 265 zł,

- innych 84 zł.

Procentowy udział dodatków mieszkaniowych wypłacanych użytkownikom lokali w 2013 roku kształtował się na poziomie

- mieszkania gminne -22,4 %,
- mieszkania towarzystwa budownictwa społecznego – 4,5 %,
- mieszkania spółdzielcze – 38,90 %,
- wspólnoty mieszkaniowe – 12,70 %,
- mieszkania prywatne – 21,2 %,
- inne – 0,3 %.

W 2013 roku z dodatków mieszkaniowych skorzystało ogółem 5.463 gospodarstwa domowe. Koszty obsługi tego zadania obciążają Ośrodek Pomocy Społecznej. W sprawie dodatków mieszkaniowych w 2013 roku wydano łącznie 9.102 decyzji, w tym:

- 8.730 decyzji pozytywnych,
- 372 decyzji negatywnych.

ŚWIADCZENIA RODZINNE **I ŚWIADCZENIA Z FUNDUSZU ALIMENTACYJNEGO**

PODSTAWA PRAWNA

Realizacja świadczeń rodzinnych i świadczeń z funduszu alimentacyjnego związana jest z prowadzeniem postępowań o przyznanie świadczeń rodzinnych oraz świadczeń z funduszu alimentacyjnego. Zadania te są realizowane w oparciu o:

- ustawę z dnia 28 listopada 2003 roku o świadczeniach rodzinnych /Dz.U. z 2013 roku, poz. 1456 z późniejszymi zmianami/,
- ustawę z dnia 7 września 2007 roku o pomocy osobom uprawnionym do alimentów /tekst jednolity: Dz.U. z 2012 roku, poz.1228 z późniejszymi zmianami/

Kryterium dochodowe uprawniające do otrzymywania świadczeń rodzinnych w okresie zasiłkowym 2012/2013 wynosi 539 zł na osobę w rodzinie, zaś w przypadku rodzin z dzieckiem niepełnosprawnym 623 zł.

Na system świadczeń rodzinnych składają się:

- zasiłki rodzinne wraz z dodatkami, które przysługują rodzinom, opiekunom prawnym i faktycznym oraz osobie uczącej się, zaś ich celem jest częściowe pokrycie wydatków na utrzymanie dziecka; świadczenia rodzinne przysługują na rzecz dzieci niepełnoletnich, pełnoletnich do ukończenia 21 roku życia uczących się w szkole oraz do 24 roku życia, w przypadku kontynuowania nauki w szkole wyższej i legitymujących się orzeczeniem o umiarkowanym lub znacznym stopniu niepełnosprawności,
- jednorazowa zapomoga z tytułu urodzenia dziecka,
- świadczenia opiekuńcze w postaci: zasiłków pielęgnacyjnych, świadczeń pielęgnacyjnych, specjalnych zasiłków opiekuńczych, które są przyznawane w celu częściowego pokrycia wydatków wynikających z konieczności zapewnienia opieki i pomocy osobie niepełnosprawnej.

W okresie zasiłkowym 2012/2013 kryterium dochodowe uprawniające do świadczeń rodzinnych wynosi 539 zł na osobę, a w przypadku, gdy członkiem rodziny jest dziecko legitymujące się orzeczeniem o znacznym albo umiarkowanym stopniu niepełnosprawności, zasiłek rodzinny przysługuje, jeżeli dochód rodziny w przeliczeniu na osobę albo dochód osoby uczącej się

nie przekracza 623 zł. Wysokość zasiłku rodzinnego wynosi:

- do 5 roku życia – 77 zł
- powyżej 5 roku życia do ukończenia 18 roku życia – 106 zł
 - powyżej 18 roku życia do ukończenia 24 roku życia – 115 zł.
-

Świadczenia z funduszu alimentacyjnego przysługują:

1. Obywatelom polskim.
2. Cudzoziemcom:

- jeżeli wynika to z wiążących RP umów dwustronnych o zabezpieczeniu społecznym, - przebywającym na terenie RP na podstawie zezwolenia na osiedlenie się, zezwolenia na pobyt rezydenta długoterminowego Wspólnot Europejskich oraz zezwolenia na zamieszkanie na czas oznaczony udzielonego w związku z okolicznością, o której mowa w art. 53 ust.1 pkt13 ustawy z dnia 13 czerwca 2003 roku o cudzoziemcach,
- przebywającym na terytorium RP w związku z uzyskaniem statusu uchodźcy lub ochrony uzupełniającej. Jeśli osoby te zamieszkują na terenie RP przez okres świadczeniowy, w którym otrzymuje świadczenie z funduszu alimentacyjnego, chyba, że dwustronne umowy międzynarodowe o zabezpieczeniu społecznym stanowią inaczej.

ŚWIADCZENIA Z FUNDUSZU ALIMENTACYJNEGO

Świadczenie z funduszu alimentacyjnego przysługuje w wysokości bieżąco ustalonych alimentów, jednakże nie wyższe niż 500 zł miesięcznie. Przyznanie prawa do świadczeń z funduszu alimentacyjnego uzależnione jest od spełnienia kryterium dochodowego. Świadczenie to przysługuje, jeżeli dochód rodziny w przeliczeniu na osobę w rodzinie nie przekracza kwoty 725 zł. Do świadczenia z funduszu alimentacyjnego ma prawo osoba uprawniona do alimentów od rodzica na podstawie tytułu wykonawczego pochodzącego lub zatwierdzonego przez sąd, jeżeli egzekucja stała się bezskuteczna. Świadczenie z funduszu alimentacyjnego przysługuje osobie uprawnionej do ukończenia przez nią 18 roku życia albo w przypadku, gdy uczy się w szkole lub szkole wyższej do ukończenia przez nią 25 roku życia, albo w przypadku posiadania orzeczenia o znacznym stopniu niepełnosprawności bezterminowo.

Z dniem 1 stycznia 2013 roku na podstawie Zarządzenia Nr 3195/2012 Prezydenta Miasta Radomia z dnia 22 listopada 2012 roku zadania obejmujące działania wobec dłużników alimentacyjnych oraz prowadzenie postępowań w tych sprawach, które do 31.12.2012 roku były prowadzone w Wydziale Zdrowia i Polityki Społecznej UM w Radomiu zostały przekazane do Miejskiego Ośrodka Pomocy Społecznej w Radomiu.

ŚWIADCZENIA RODZINNE I ŚWIADCZENIA Z FUNDUSZU ALIMENTACYJNEGO

Zadania finansowane dotacją Wojewody

W roku 2013 na plan **53.962.163** zł wydatkowano kwotę **53.513.994,92** zł, co stanowi **99,17%** planu w tym:

- 51.949.587,13 zł wykorzystano na świadczenia rodzinne, świadczenia z funduszu alimentacyjnego oraz składki na ubezpieczenie społeczne /szczegółową analizę ilustruje tabela nr 6/,
- 1.564.407,79 zł wykorzystano na wydatki związane z obsługą świadczeń rodzinnych i funduszu alimentacyjnego, w tym:
- wydatki związane z zatrudnieniem osób obsługujących zadanie wraz z pochodnymi

1.386.962,22 zł,

– wydatki rzeczowe – 177.445,57 zł,

Zadania finansowane środkami Gminy:

Na plan wydatków 316,493 zł, wydatkowano 297.328,90 zł, co stanowi 93,94%. Środki wykorzystano na:

- wydatki osobowe związane z zatrudnieniem i odpisaniem ZFŚS w kwocie 272.492,92 zł,
- wydatki rzeczowe w kwocie 24.835,98 zł.

Program rządowy finansowany środkami Wojewody

Plan ogółem wynosi 1.135.660,00 zł, wydatki zostały wykonane w kwocie 1.135.655,74 zł tj.: w 99,99% .

Środki finansowe przeznaczone są dla osób określonych ustawą o świadczeniach rodzinnych z dnia 28 listopada 2003 roku oraz na kosztu obsługi zadania i wydatkowane zgodnie z rządowym programem wspierania niektórych osób pobierających świadczenia pielęgnacyjne na:

1. Wypłatę dodatku do świadczenia pielęgnacyjnego wydatkowano kwotę 1.102.900 zł, z tego:

a) na podstawie Uchwały Rady Ministrów nr 104/2012 z dnia 25 czerwca 2012 roku kwotę 10.900 zł,

b) na podstawie Uchwały Rady Ministrów nr 48/2013 z dnia 26 marca 2013 roku kwotę 1.092.000 zł,

2. wypłatę wynagrodzenia wraz z pochodnymi w ramach środków na obsługę zadania w kwocie 32.355,59 zł

3. wydatki rzeczowe w kwocie 400,15 zł.

W ramach tego programu wypłacono świadczenia dla 649 osób.

W ramach świadczeń rodzinnych przyjętych zostało 14.307 wniosków, w tym 7.942 wnioski na nowy okres zasiłkowy 2013/2014. W sprawach tych zostało wydanych łącznie 16.499 decyzji. Ponadto przyjęto 2.167 wnioski o przyznanie świadczeń z funduszu alimentacyjnego. W sprawach tych wydano 4.840 decyzji.

ANALIZA ŚWIADCZEŃ RODZINNYCH I ŚWIADCZEŃ Z FUNDUSZU ALIMENTACYJNEGO

Rodzaj świadczenia	Ilość świadczeń	Łączny koszt w złotych	Średnia wysokość świadczenia w złotych
Zasiłki rodzinne	160,507	15.938.843	99,30
Dodatki do zasiłków rodzinnych	54.817	7.750.883,42	141,39
Zasiłki pielęgnacyjne	56.925	8.709.525	153
Świadczenia pielęgnacyjne	11.821	6.482.069	548,35
Składki na ubezpieczenia emerytalne i rentowe niektórych świadczeniobiorców	15,289	2.250.063,49	147,17
Jednorazowa zapomoga z tytułu urodzenia dziecka	1.01.390	1.390.000	1.000,00
Świadczenia z funduszu alimentacyjnego	29.992	8.951.344,06	298,46
Specjalne zasiłki opiekuńcze	237	121.559	512,91
Dodatki do świadczenia pielęgnacyjnego	3.553	355,300	100

PRACE SPOŁECZNIE UŻYTECZNE

Na zlecenie Gminy Miejski Ośrodek Pomocy Społecznej organizuje prace społecznie użyteczne, których celem jest aktywizacja społeczno - zawodowa osób bezrobotnych, które nie mają uprawnień do zasiłku dla bezrobotnych i są klientami pomocy społecznej. Zgodnie z obowiązującymi przepisami prace społecznie- użyteczne są to prace wykonywane przez bezrobotnych bez prawa do zasiłku na skutek skierowania przez starostę, organizowane przez gminę w jednostkach organizacyjnych pomocy społecznej, organizacjach lub instytucjach statutowo zajmujących się pomocą charytatywną lub na rzecz społeczności lokalnych. Powyższe zadanie jest realizowane w oparciu o:

- ustawę z dnia 20 kwietnia 2004 roku o promocji zatrudnienia i instytucjach rynku pracy /Dz. U. z 2013 roku, poz. 674, z późniejszymi zmianami/,
- ustawę z dnia 12 marca 2004 roku o pomocy społecznej /Dz. U. z 2013 roku, poz. 182, z późniejszymi zmianami/
- rozporządzenie ministerstwa pracy i polityki społecznej w sprawie organizowania prac

społecznie użytecznych /Dz.U. z 2011, nr 155, poz. 921/

Program prac społecznie użytecznych został uruchomiony 21. 01. 2013 roku i uczestniczyło w nim 332 bezrobotnych klientów Ośrodka. Osoby te świadczyły usługi w 90 jednostkach samorządowych oraz charytatywnych, w tym w:

- 46 placówkach oświatowych/przedszkola, szkoły podstawowe, gimnazjalne oraz średnie i Schronisko Młodzieżowe/,
- 24 jednostkach organizacyjnych pomocy społecznej oraz innych instytucjach i organizacjach działających w zakresie pomocy społecznej/ Miejski Ośrodek pomocy Społecznej, domy pomocy społecznej, domy dla bezdomnych, świetlice, jadłodajnie, Radomski Bank Żywności/,
- 6 placówkach kulturalno- oświatowych i sportowo – rekreacyjnych /domy i ośrodki kultury oraz Miejski Ośrodek Sportu i Rekreacji/.
- 14 rodzinnych domach dziecka i placówkach opiekuńczo - wychowawczych.

Największa grupa osób zatrudniona w ramach prac społecznie użytecznych wykonywała prace remontowo – porządkowe. Kolejną dużą grupą byli tzw. „Mikołaje”, którzy przeprowadzali dzieci przez ulice w pobliżu szkół. Ponadto uczestnicy Programu pracowali przy rozładunku żywności, jako pomoc kuchenna w jadłodajniach oraz pomagali w organizacji imprez lokalnych i akcji charytatywnych.

Na plan 609.873 zł przeznaczonych na realizację prac społecznie- użytecznych wydatkowano **605.319,13 zł**, co stanowi **99,2 %** wykonania planu.

Wydatki obejmowały:

- wypłatę świadczeń dla osób wykonujących prace w ramach programu w łącznej kwocie 526.591 zł,
- wynagrodzenia wraz z pochodnymi i odpis ZFŚS osób obsługujących zadanie w kwocie 71.590,78 zł,
- wydatki związane z wykonywaniem poszczególnych prac, w tym m.in.: kombinezony robocze, narzędzie, materiały budowlane i wykończeniowe na kwotę 7.137,35 zł.

60 % wydatkowanej kwoty na wypłatę świadczeń za prace społecznie - użyteczne zostało zrefundowane przez Powiatowy Urząd Pracy i odprowadzone do budżetu Gminy.

ORZECZNICTWO O NIEPEŁNOSPRAWNOŚCI ORAZ STOPNIU NIEPEŁNOSPRAWNOŚCI

Środki na obsługę działającego przy Miejskim Ośrodku Pomocy Społecznej Zespołu ds. Orzekania o Niepełnosprawności przydziela Wojewoda. W 2013 roku została na ten cel przyznana dotacja w kwocie 430.000,00 zł, z czego wydatkowano 429.974,40 zł:

- wynagrodzenia i pozostałe świadczenia, wynikające z zatrudnienia – 251.198,58 zł,
- wynagrodzenia Komisji ds Orzekania, w ramach umów zleceń - 145.389,00 zł,
- pozostałe wydatki – 33.386,82 zł.

Szczegółową analizę wydanych orzeczeń, wysokość dotacji oraz średniego kosztu orzeczeń w okresie 2008- 2013 ilustruje tabela nr 15

WNIOSKI I WYDANE ORZECZENIA W LATACH 2008- 2013

Rok	Liczba wniosków o ustalenie niepełnosprawności i stopnia niepełnosprawności	Liczba wydanych orzeczeń	Kwota dotacji budżetowej w zł.	Średni koszt orzeczenia w zł.
2008	4.406* w tym: 3.789 wniosków osób powyżej 16 roku życia 617 wniosków osób poniżej 16 roku życia	4.430* w tym 3.796 orzeczeń osób powyżej 16 roku życia 634 orzeczeń osób poniżej 16 roku życia	340.400	77
2009	4.264* w tym: 3.704 wniosków osób powyżej 16 roku życia 551 wniosków osób poniżej 16 roku życia	4.090* w tym** 3.534 orzeczenia osób powyżej 16 roku życia 556 orzeczeń osób poniżej 16 roku życia	367.200	89
2010	4.650* w tym: 4.016 wniosków osób powyżej 16 roku życia 634 wnioski osób poniżej 16 roku życia	4.522* w tym** 3.865 orzeczeń osób powyżej 16 roku życia 657 orzeczeń osób poniżej 16 roku życia	365.000	81
2011	4.367 w tym: 3.851 wniosków osób powyżej 16 roku życia 516 wniosków osób poniżej 16 roku życia	4.295* w tym** 3.756 orzeczeń osób powyżej 16 roku życia 539 orzeczeń osób poniżej 16 roku życia	391.000	91
2012	5.216 w tym: 4.608 wniosków osób powyżej 16 roku życia 608 wniosków osób poniżej 16 roku życia	5.032* w tym** 4.416 orzeczeń osób powyżej 16 roku życia 616 orzeczeń osób poniżej 16 roku życia	423.000	84,06
2013	4.590 w tym: 4.050 wniosków osób powyżej 16 roku życia 540 wniosków osób poniżej 16 roku życia	4.571* w tym** 4.000 orzeczeń osób powyżej 16 roku życia 571 orzeczeń osób poniżej 16 roku życia	430.000	94,07

*różnica między ilością złożonych wniosków a liczbą wydanych orzeczeń w okresie 2008-2013 wynika z tego, że w poszczególnych latach rozpatrywano także wnioski z roku poprzedniego.

W 2013 roku zostało wydanych 1.352 legitymacje dla osób niepełnosprawnych.

STRUKTURA ORGANIZACYJNA MOPS

Celem wykonania zadań zleconych do realizacji Ośrodkowi, wprowadzona została struktura organizacyjna w skład, której wchodzi dział i komórki organizacyjne odpowiednio przygotowane do realizacji określonych zadań /schemat 1/. Wśród nich są działy zajmujące się realizacją zadań z zakresu pomocy społecznej, do których należy zaliczyć:

Dział Pracy Socjalnej, w skład którego wchodzi 11 Zespołów/ 10 Zespołów Pracy Socjalnej zlokalizowanych w różnych punktach miasta oraz Zespół Strategii Doradztwa Metodycznego i Integracji Społecznej/. Do zadań Działu należy m.in.

- dokonywanie analiz i oceny zjawisk rodzących zapotrzebowanie na świadczenia pomocy społecznej na terenie miasta oraz w poszczególnych zespołach pracy socjalnej,
- opracowywanie miejskiej strategii rozwiązywania problemów społecznych, przygotowywanie sprawozdań i analiz dotyczących działalności Ośrodka,
- prowadzenie postępowań, przeprowadzanie wywiadów środowiskowych, opracowywanie dokumentacji i podejmowanie innych niezbędnych czynności dotyczących przyznawania świadczeń:
 - a) zasiłków pieniężnych,
 - b) pomocy rzeczowej,
 - c) innych zadań wynikających z ustawy o pomocy społecznej,
- prowadzenie pracy socjalnej w celu wspomaganie osób i rodzin wymagających pomocy w osiągnięciu pełnej aktywności społecznej,
- współpraca z organizacjami pozarządowymi w celu integracji i uaktywniania środowiska lokalnego na rzecz potrzebujących pomocy,
- współpraca z organizacjami pozarządowymi w realizacji zadań wynikających z ustawy o pomocy społecznej w zakresie:
 - a) zapobiegania marginalizacji osób i grup,
 - b) ochrony praw dziecka,
 - c) pomocy rodzinie,
- szkolenie i doskonalenie kadr pomocy społecznej,
- podejmowanie innych działań wynikających z rozeznanych potrzeb, w tym tworzenie oraz realizacja projektów i programów osłonowych,
- realizacja programów z zakresu pomocy społecznej,
- realizacja programu Centrum Aktywności Lokalnej (integracja społeczna, animowanie działań, aktywizacja środowiska lokalnego, tworzenie partnerstw, grupy samopomocowe, klub wolontariusza),
- pozyskiwanie środków ze źródeł zewnętrznych, w tym z funduszy Unii Europejskiej na realizację zadań,
- wspomaganie osób i rodzin doświadczających przemocy poprzez prowadzenie następujących działań:
 - a) podejmowanie interwencji w środowisku wobec rodziny dotkniętej przemocą w oparciu o procedurę „Niebieskiej Karty”,
 - b) tworzenie grup roboczych mających za zadanie pracę z osobą lub rodziną doświadczającą przemocy w celu udzielenia stosownego wsparcia,
 - c) w razie stwierdzenia bezpośredniego zagrożenia życia lub zdrowia w związku z przemocą w rodzinie zapewnienie dziecku bezpieczeństwa,
 - d) zapewnienie obsługi organizacyjno – technicznej zespołu interdyscyplinarnego.

W skład Zespołu Interdyscyplinarnego wchodzi przedstawiciele instytucji związanych z realizacją zadań na rzecz pomocy osobom, rodzinom, grupom problemowym bądź środowisku

lokalnemu. Są to osoby reprezentujące instytucje publiczne: jednostki organizacyjne pomocy społecznej, gminne komisje rozwiązywania problemów alkoholowych, policji, prokuratury, kuratorskiej służby sądowej, oświaty, ochrony zdrowia, lokalnych organizacji pozarządowych. Celem Zespołu jest m.in. pomoc osobom, rodzinom, grupom problemowym oraz środowiskom lokalnym w przewycięzaniu problemów, inicjowanie działań pomocowych i interwencyjnych w chwili zaistnienia problemu, współpraca z innymi podmiotami przy rozwiązywaniu problemów i przeciwdziałanie przemocy w rodzinie. Obsługą organizacyjno- techniczną Zespołu zajmuje się Miejski Ośrodek Pomocy Społecznej.

- opracowanie 3 – letniego gminnego programu wspierania rodziny oraz coroczne sporządzanie oceny zasobów pomocy społecznej,
- realizacja zadań wynikających z ustawy o wspieraniu rodziny i systemie pieczy zastępczej w zakresie wspierania rodziny. Miejski Ośrodek Pomocy Społecznej w Radomiu w 2013 roku zatrudnił dwóch asystentów rodzin, których koszty wynagrodzenia sfinansowane zostały z dotacji w ramach Resortowego Programu Wspierania Rodziny i Systemu Pieczy Zastępczej na rok 2013 p.n. „Asystent rodziny” oraz „Asystent rodziny – druga edycja”. Asystenci zatrudnieni są w pełnym wymiarze godzin, w ramach zadaniowego czasu pracy /umowa o pracę/. W 2013 roku asystenci świadczyli pomoc 42 rodzinom (wykonując pięć postanowienie Sądu Rejonowego w Radomiu, odpowiadając na dwie prośby Sądu Rejonowego w Radomiu, jedną prośba Powiatowego Centrum Pomocy Rodzinie, jedną prośbę szpitala, odpowiadając na 33 wnioski pracowników socjalnych tutejszego Ośrodka).

Realizując Projekt Systemowy POKL Miejski Ośrodek Pomocy Społecznej w 2013 roku zatrudnił na umowę zlecenie dodatkowych trzech asystentów rodzin, którzy zostali wyłonieni w drodze procedury przetargowej, a ich wynagrodzenie sfinansowane zostało ze środków Unii Europejskiej. W ramach uczestnictwa w projekcie z ich wsparcia skorzystało 20 rodzin.

Dział Pieczy Zastępczej, którego zadaniem jest:

- opracowanie i realizacja 3 – letnich powiatowych programów dotyczących rozwoju pieczy zastępczej, zawierających między innymi coroczny limit rodzin zastępczych zawodowych,
 - zapewnienie dzieciom pieczy zastępczej w rodzinach zastępczych, rodzinnych domach dziecka oraz placówkach opiekuńczo – wychowawczych,
 - opracowanie indywidualnych programów usamodzielnienia i organizowanie wsparcia osobom usamodzielnianym opuszczającym rodziny zastępcze, rodzinne domy dziecka oraz młodzieżowe ośrodki wychowawcze, specjalne ośrodki wychowawcze, zakłady poprawcze przez wspieranie i pomoc w procesie usamodzielnienia,
 - tworzenie warunków do powstawania i działania rodzin zastępczych, rodzinnych domów dziecka i rodzin pomocowych,
 - organizowanie wsparcia dla rodzinnej pieczy zastępczej, w szczególności przez tworzenie warunków do powstawania,
 - grup wsparcia,
 - specjalistycznego poradnictwa,
 - pomoc wolontariuszy
- prowadzenie rejestru danych o osobach pełniących funkcję rodziny zastępczej zawodowej, niezawodowej i prowadzących rodzinne domy dziecka, zakwalifikowanych do pełnienia funkcji rodziny zastępczej zawodowej, rodziny zastępczej niezawodowej oraz do prowadzenia rodzinnego domu dziecka,
- kompletowanie dokumentacji związanej z przygotowaniem dziecka do umieszczenia w rodzinie zastępczej, rodzinnym domu dziecka jak i placówce opiekuńczo – wychowawczej,

- prowadzenie naboru i organizowanie szkoleń dla kandydatów do pełnienia funkcji rodziny zastępczej lub prowadzenia rodzinnego domu dziecka oraz szkoleń do pełnienia funkcji dyrektora placówki opiekuńczo – wychowawczej typu rodzinnego, wydawanie świadectw ukończenia tych szkoleń oraz opinii dotyczącej predyspozycji do pełnienia funkcji dyrektora i wychowawcy w placówce opiekuńczo – wychowawczej typu rodzinnego,
- dokonywanie oceny sytuacji dzieci przebywających w pieczy zastępczej co sześć miesięcy, dla dzieci do trzeciego roku życia co trzy miesiące,
- prowadzenie postępowań w sprawach przyznawania świadczeń w zakresie pieczy zastępczej oraz ustalania odpłatności za pobyt dzieci w pieczy zastępczej,
- sporządzanie bilansu potrzeb na środki finansowe w zakresie pieczy zastępczej,
- zapewnianie rodzinom zastępczym oraz prowadzącym rodzinne domy dziecka szkoleń mających na celu podnoszenie ich kwalifikacji, biorąc pod uwagę ich potrzeby,
- współpraca ze środowiskiem lokalnym, w szczególności z powiatowymi centrami pomocy rodzinie, ośrodkami pomocy społecznej, sądami i ich organami pomocniczymi, instytucjami oświatowymi, podmiotami leczniczymi, a także kościołami i związkami wyznaniowymi oraz z organizacjami społecznymi,
- przedstawianie Radzie Miejskiej corocznego sprawozdania z działalności i potrzeb w zakresie systemu pieczy zastępczej,
- zgłaszanie do ośrodków adopcyjnych informacji o dzieciach z uregulowaną sytuacją prawną, w celu poszukiwania dla nich rodzin przysposabiających,
- sporządzanie sprawozdań i informacji.

Dział Usług Opiekuńczych i Pomocy Stacjonarnej zajmuje się:

1. Prowadzeniem postępowań administracyjnych, przeprowadzaniem wywiadów środowiskowych oraz wydawaniem decyzji dotyczących przyznawania świadczeń w formie:
 - usług opiekuńczych,
 - specjalistycznych usług opiekuńczych,
 - kierowania i umieszczenia w domach pomocy społecznej,
 - odpłatności za pobyt w domu pomocy społecznej,
 - kierowania do środowiskowego domu samopomocy.
2. Prowadzeniem postępowań administracyjnych, przeprowadzaniem wywiadów środowiskowych i przyznawaniem pomocy dla osób korzystających z usług opiekuńczych, specjalistycznych usług opiekuńczych oraz środowiskowego domu samopomocy w formie:
 - zasiłków pieniężnych,
 - posiłku.
3. Organizowaniem i zapewnieniem pomocy w formie usług opiekuńczych osobom tego pozbawionym w szczególności w zakresie:
 - zaspokojenia codziennych potrzeb życiowych,
 - opieki i pielęgnacji,
 - kontaktów z otoczeniem.
4. Zapewnieniem pomocy w formie specjalistycznych usług opiekuńczych dostosowanych do szczególnych potrzeb wynikających ze schorzeń lub niepełnosprawności w szczególności w zakresie:
 - pielęgnacji jako wspieranie procesu leczenia,
 - uczenia i rozwijania umiejętności niezbędnych do samodzielnego życia i społecznego funkcjonowania
 - zajęć rewalidacyjno — wychowawczych,

- sporządzaniem bilansu potrzeb,
- sporządzaniem sprawozdań, analiz i innych informacji z realizacji zadań.

Dział Rehabilitacji Osób Niepełnosprawnych – do zadań działu należy:

1. Weryfikacja uprawnień oraz udzielanie finansowego wsparcia przewidzianego w ustawie o rehabilitacji zawodowej i społecznej oraz zatrudnianiu osób niepełnosprawnych zgodnie z podziałem środków Państwowego Funduszu Rehabilitacji Osób Niepełnosprawnych dokonywanym przez Radę Miejską w Radomiu w szczególności na:

- rehabilitację społeczną mającą na celu umożliwienie osobom niepełnosprawnym uczestnictwa w życiu społecznym:

- 1) dofinansowanie uczestnictwa osób niepełnosprawnych i ich opiekunów w turnusach rehabilitacyjnych,
- 2) dofinansowanie sportu, kultury, rekreacji i turystyki osób niepełnosprawnych,
- 3) dofinansowanie zaopatrzenia w przedmioty ortopedyczne i środki pomocnicze,
- 4) dofinansowanie zaopatrzenia w sprzęt rehabilitacyjny,
- 5) dofinansowanie likwidacji barier w komunikowaniu się w związku z indywidualnymi potrzebami osób niepełnosprawnych,
- 6) dofinansowanie likwidacji barier architektonicznych w związku z indywidualnymi potrzebami osób niepełnosprawnych,
- 7) dofinansowanie likwidacji barier technicznych w związku z indywidualnymi potrzebami osób niepełnosprawnych,
- 8) dofinansowanie kosztów działania warsztatów terapii zajęciowej,

- rehabilitację zawodową mającą na celu ułatwienie osobie niepełnosprawnej uzyskanie i utrzymanie odpowiedniego zatrudnienia i awansu zawodowego przez umożliwienie jej korzystania z poradnictwa zawodowego, szkolenia zawodowego, pośrednictwa pracy:

- 1) finansowanie kosztów szkolenia i przekwalifikowania zawodowego osób niepełnosprawnych,
- 2) zwrot wydatków na instrumenty i usługi rynku pracy na rzecz osób niepełnosprawnych poszukujących pracy i niepozostających w zatrudnieniu,
- 3) środki na podjęcie działalności gospodarczej, rolniczej albo na wniesienie wkładu do spółdzielni socjalnej,
- 4) dofinansowanie do oprocentowania kredytów,
- 5) zwrot kosztów wyposażenia stanowiska pracy,

- planowanie potrzeb w zakresie gospodarowania środkami Państwowego Funduszu Rehabilitacji Osób Niepełnosprawnych,

- prowadzenie statystyki, sprawozdawczości, analiz oraz innych informacji z realizacji zadań,

- przygotowywanie projektów na rzecz osób niepełnosprawnych,

- realizacja projektów konkursowych zgodnie z wytycznymi zawartymi w dokumentacji konkursowej.

Dom dla Bezdomnych jest ukierunkowany na niesienie pomocy osobom i rodzinom pozbawionym dachu nad głową. Zapewnia on:

- schronienie,
- jeden gorący posiłek,
- niezbędną odzież,
- pomoc pracownika socjalnego w rozwiązywaniu problemów bytowych i dążeniu do

stabilizacji w tym zakresie.

Klub „Seniora” prowadzi zajęcia o charakterze kulturalno- oświatowym dla emerytów i rencistów.

Centrum „Wolanowska”- placówka wsparcia dla rodzin zamieszkujących w blokach socjalnych przy ul. Wolanowskiej 75, do zadań placówki należy:

- zapewnienie dzieciom i młodzieży opieki wychowawczej w celu kształtowania postaw społecznie pożądanych i pomocy w prawidłowym rozwoju osobowości,
- organizowanie dzieciom i młodzieży czasu wolnego,
- dbanie o rozwój zainteresowań i uzdolnień dzieci i młodzieży,
- organizowanie dla rodziców dzieci cyklicznych spotkań i prelekcji wzmacniających potencjał wychowawczy,
- organizowanie pracy grupowej z mieszkańcami w zależności od ich potrzeb,
- prowadzenie osiedlowej biblioteki,
- współorganizowanie imprez o charakterze środowiskowym aktywizujących społeczność lokalną,
- współpraca przy realizacji programów i projektów skierowanych dla społeczności lokalnej z tego terenu.

Zadania z zakresu pomocy społecznej, zlecone przez Gminę do realizacji Ośrodkowi są wykonywane przez:

Dział Świadczeń Rodzinnych i Funduszu Alimentacyjnego, do którego podstawowych zadań należy:

- prowadzenie postępowań, opracowywanie dokumentacji oraz przygotowywanie decyzji dotyczących świadczeń rodzinnych,
- realizacja świadczeń rodzinnych,
- prowadzenie postępowań i przygotowywanie decyzji administracyjnych w sprawach przyznawania i wypłacania świadczeń z funduszu alimentacyjnego,
- podejmowanie wynikających z obowiązujących przepisów działań wobec dłużników alimentacyjnych,
- sporządzanie bilansu potrzeb środków finansowych na świadczenia rodzinne i fundusz alimentacyjny oraz obowiązującej sprawozdawczości,
- prowadzenie imiennej analizy dłużników,
- sporządzanie sprawozdań, analiz i innych informacji z realizacji zadań.

Dział Dodatków Mieszkaniowych, którego zadaniem jest m. in.:

- prowadzenie postępowań i opracowywanie dokumentacji oraz przygotowywanie decyzji dotyczących dodatków mieszkaniowych,
- realizacja dodatków mieszkaniowych,
- sporządzanie bilansu potrzeb środków finansowych na dodatki mieszkaniowe,
- sporządzanie sprawozdań, analiz i innych informacji z realizacji zadań.

Obsługą MOPS oraz wspieraniem pracowników ww. działów i zespołów zajmują się:

Dział Obsługi Mieszkańców, do którego podstawowych zadań należy:

- przyjmowanie wniosków w zakresie świadczeń realizowanych przez MOPS,
- prowadzenie rejestracji przepływu dokumentów między poszczególnymi działami,
- wydawanie zaświadczeń z zakresu świadczeń rodzinnych, funduszu alimentacyjnego, pomocy społecznej oraz dodatków mieszkaniowych, wydawanie druków i raportów ubezpieczeniowych,
- udzielanie informacji prawnej głównie w zakresie ustaw o : świadczeniach rodzinnych, dodatkach mieszkaniowych i rehabilitacji zawodowej i społecznej oraz zatrudnianiu osób niepełnosprawnych, pomocy osobom uprawnionym do alimentów,
- wstępna weryfikacja przyjętych wniosków i uzupełnianie wniosków o świadczenia rodzinne

Od 1 maja 2013 roku powstały działy: Dział Organizacyjno - Kadrowy oraz Zespół Obsługi Prawnej

Do zadań Działu Organizacyjno Kadrowego należy:

- prowadzenie spraw pracowniczych Ośrodka wynikających z umów o pracę oraz przygotowywanie umów zleceń i dzieł zawieranych w Ośrodku,
- obsługa Zakładowego Funduszu Świadczeń Socjalnych,
- obsługa sekretariatu oraz kancelarii Ośrodka,
- sporządzanie sprawozdań, analiz i innych informacji z realizacji zadań,
- sporządzanie do ZUS dokumentacji zgłoszeniowej pracowników i zleceniobiorców,
- badanie i analizowanie struktury Ośrodka oraz określanie potrzeb w tym zakresie
- w ramach budżetu Ośrodka, w porozumieniu z Działem Księgowości,
- prowadzenie ewidencji badań profilaktycznych pracowników oraz kierowanie pracowników na badania wstępne i kontrolne.

Działania Zespołu Obsługi Prawnej

- udzielanie pomocy prawnej komórkom organizacyjnym i pracownikom Ośrodka w zakresie realizowanych zadań,
- przyjmowanie, rozpatrywanie i ewidencjonowanie skarg i wniosków,
- opracowywanie projektów zarządzeń, poleceń i regulaminów,
- prowadzenie Biuletynu Informacji Publicznej,
- prowadzenie Punktu Informacji Obywatelskiej.

Dział Księgowości zajmuje się w szczególności:

- prowadzenie rachunkowości Ośrodka zgodnie z obowiązującymi przepisami, w tym prowadzenie ewidencji wydatków i dochodów ośrodka, ewidencji syntetycznej środków trwałych, pozostałych środków trwałych oraz wartości materialnych i prawnych,
- prowadzenie wyodrębnionej ewidencji księgowej w zakresie zadań finansowanych i współfinansowanych ze środków zewnętrznych, w tym pomocowych z Unii Europejskiej,
- prowadzenie ewidencji pozabilansowej zaangażowania wydatków budżetowych i wydatków strukturalnych na podstawie danych otrzymanych z działów merytorycznych,

- prowadzenie ewidencji pozabilansowej zadań Państwowego Funduszu Rehabilitacji Osób Niepełnosprawnych,
- opracowywanie planów finansowych Ośrodka oraz sporządzanie propozycji ich zmian,
- sporządzanie sprawozdań budżetowych, sprawozdań finansowych, analiz finansowych oraz sprawozdań statystycznych ze stanu i ruchu środków trwałych i sprawozdań z tytułu wynagrodzeń,

Dział Realizacji Pomocy do zadań, którego należy w szczególności:

- przygotowywanie decyzji dotyczących przyznawania świadczeń wynikających z ustawy o pomocy społecznej oraz innych przepisów szczególnych,
- przygotowywanie decyzji dotyczących przyznawania świadczeń wynikających z ustawy o wspieraniu rodziny i systemie pieczy zastępczej,
- sporządzanie list wypłat z przyznanych świadczeń,
- sprawienie pogrzebu zgodnie z ustawą o pomocy społecznej,
- sporządzanie projektów planów finansowo – rzeczowych w zakresie realizowanych przez dział zadań,
- sporządzanie sprawozdań, analiz i innych informacji z realizacji zadań..

Dział Administracyjno - Gospodarczy realizuje następujące zadania:

- administrowanie budynkami i lokalami Ośrodka,
- sporządzanie deklaracji podatku od nieruchomości,
- ubezpieczenie majątku ośrodka,
- organizowanie i nadzorowanie remontów bieżących,
- prowadzenie spraw dotyczących konserwacji i napraw sprzętu oraz wyposażenia pozostających w zasobach Ośrodka,
- dozór budynków oraz zabezpieczenie mienia Ośrodka,
- utrzymanie czystości oraz estetycznego wyglądu budynków i ich otoczenia,
- zapewnienie prawidłowego funkcjonowania samochodów służbowych,
- prowadzenie magazynu,
- gospodarowanie składnikami majątku ruchomego Ośrodka, w tym prowadzenie ewidencji analitycznej składników majątku ruchomego,
- organizacja zaopatrzenia i dokonywania zakupów,
- prowadzenie archiwum zakładowego,
- obsługa korespondencji,
- obsługa poligrafii i sporządzanie pieczętek dla potrzeb Ośrodka,
- prenumerata czasopism, rejestracja odbiorników RTV,
- ewidencja druków ścisłego zarachowania,
- prowadzenie rejestru umów i porozumień, z wyjątkiem umów dotyczących stosunku pracy,
- prowadzenie i rozliczanie prac społecznie użytecznych,
- sprawowanie pieczy nad wewnętrzną infrastrukturą telekomunikacyjną.
- prowadzenie rejestru służbowych telefonów komórkowych.

Zespół Informatyków zajmuje się:

- zapewnieniem prawidłowego działania systemów komputerowych,
- wdrażaniem i obsługą oprogramowania,
- zapewnieniem bezpieczeństwa baz danych i systemów komputerowych,

- zapewnieniem i nadzorem nad legalnością używanego oprogramowania,
- koordynacją i zlecaniem zadań podmiotom zewnętrznym obsługującym Ośrodek w zakresie infrastruktury informatycznej,
- prowadzeniem szkoleń i udzielaniem pomocy pracownikom w zakresie podstawowej obsługi sprzętu informatycznego i pracy z zainstalowanymi programami,
- planowaniem zakupów sprzętu komputerowego i oprogramowania,
- prowadzeniem ewidencji praw licencyjnych oprogramowania.

Radcy Prawni – zapewniają obsługę prawną Ośrodka na zasadach określonych w odrębnych przepisach,

Stanowisko ds. BHP i P.POŻ -realizacja następujących zadań:

- zapewnienie prawidłowych warunków pracy, bhp i przeciwpożarowych,
- prowadzenie szkoleń: „wstępne ogólne” z zakresu bhp nowo przyjętych pracowników, stażystów, praktykantów, organizowanie szkoleń okresowych pracowników,
- współdziałanie ze służbą zdrowia w zakresie profilaktyki zdrowotnej, a w szczególności organizowanie badań okresowych lekarskich,
- dokonywanie analizy stanu bhp oraz przyczyn wypadków przy pracy w Ośrodku,
- udział w dochodzeniach wypadkowych oraz sporządzanie stosownych dokumentów,
- dokonywanie oceny wyposażenia budynków w instalacje alarmowe i urządzenia gaśnicze,
- ustalenie uprawnień z tytułu ekwiwalentu za używanie odzieży i innych świadczeń przysługujących pracownikom,
- dokonywanie oceny ryzyka zawodowego, które wiąże się z pracą przy współdziałaniu kierowników komórek organizacyjnych.

Samodzielne stanowiska ds. nadzoru nad placówkami pomocy społecznej, którym podlega w szczególności:

- nadzór nad budżetem placówek pomocy społecznej,
- przeprowadzanie kontroli podległych Ośrodkowi placówek.

Stanowisko ds. Marketingu i Wizerunku, zadania:

- udzielanie informacji przedstawicielom mediów,
- opracowywanie informacji prasowych,
- monitoring mediów,
- kreowanie pozytywnego wizerunku ośrodka.

Zespół ds. Audytu i Kontroli Wewnętrznej, realizuje następujące działania:

1. Zakres zadań Audytora Wewnętrznego określa ustawa z dnia 27 sierpnia 2009 roku o finansach publicznych (Dz.U. z 2013 roku, poz. 885 tekst jednolity) i wydane na jej podstawie akty wykonawcze i komunikaty.
2. Do zadań podstawowych jednoosobowego stanowiska ds. kontroli wewnętrznej należy:
 - sporządzanie okresowych i szczegółowych planów kontroli poszczególnych komórek organizacyjnych,

- przeprowadzanie kontroli planowych, doraźnych, sprawdzających.
- identyfikacja i monitorowanie procesów zachodzących w Ośrodku, w tym sprawdzanie wdrażania i wykonywania przyjętych procedur.

W okresie od 1 stycznia 2013 roku do 31 grudnia 2013 roku zostały zrealizowane 3 zadania audytowe. Tematy zadań audytowych były zgodne z planem audytu 2013 rok.

Ponadto w okresie od 1 stycznia 2013 roku do 31 grudnia 2013 roku wszczęto i przeprowadzono 9 kontroli wewnętrznych, w tym 3 kontrole wewnętrzne doraźne.

W wyżej wskazanym okresie przeprowadzono także 30 kontroli zewnętrznych (28 kontroli na stołówkach i 2 kontrole pogrzebów)

Zespół Psychologów, do którego zadań należy:

- diagnoza psychologiczna klientów pomocy społecznej.
- indywidualne poradnictwo psychologiczne dla osób i rodzin tj. rodziców, dzieci i młodzieży, rodzin zastępczych, usamodzielnianych wychowanków i rodzin naturalnych, osób niepełnosprawnych, starszych, samotnych, bezrobotnych oraz innych potrzebujących pomocy i wsparcia psychologicznego,
- indywidualna i grupowa terapia psychologiczna świadczona wobec klientów pomocy społecznej.
- analiza i ocena potrzeb pod kątem psychologicznym w zakresie organizacji opieki w rodzinach zastępczych, opiniowanie kandydatów na rodziny zastępcze.
- organizowanie wsparcia psychologicznego dla dzieci opuszczających placówki opiekuńczo – wychowawcze, rodziny zastępcze, itp.
- wsparcie pracowników Ośrodka:
 - a) prowadzenie zespołów konsultacyjnych dla pracowników socjalnych odnośnie rodzin z problemami opiekuńczo – wychowawczymi, rodzin zastępczych i usamodzielnionych wychowanków oraz osób starszych, niepełnosprawnych, bezrobotnych oraz innych potrzebujących pomocy i wsparcia psychologicznego.
 - b) prowadzenie wewnętrznych szkoleń psychologicznych dla pracowników Ośrodka,
 - c) wsparcie psychologiczne dla zainteresowanych pracowników Ośrodka.
- powoływanie i udział w zespołach interdyscyplinarnych z innymi specjalistami w zakresie wykonywanych zadań.
- organizowanie i prowadzenie grup wsparcia dla klientów pomocy społecznej.
- udział i współpraca z grupą roboczą zespołu interdyscyplinarnego ds. przemocy w rodzinie.
- prowadzenie oraz organizowanie szkoleń dla pracowników socjalnych oraz klientów Ośrodka w zakresie posiadanej wiedzy,
- współpraca z innymi specjalistami w zakresie wykonywanych zadań,
- rozwój wiedzy zawodowej oraz podnoszenie własnych kwalifikacji,

- wykonywanie innych zadań i prac zleconych przez Dyrektora i Zastępców Dyrektora Ośrodka.

W 2013 roku Zespół Psychologów zrealizował następujące zadania:

1. Udział w grupach roboczych Zespołu Interdyscyplinarnego – 1032 spotkania
2. Spotkania indywidualne:
 - liczba osób korzystających z porad/konsultacji psychologicznych – 159
 - liczba spotkań – 348
 1. Prowadzenie warsztatów psychoedukacyjnych dla uczestników Klubu Integracji Społecznej – 11 spotkań po 3 godziny.
 2. Udział w grupach wsparcia dla bezrobotnych mężczyzn i kobiet – 2 grupy wsparcia.
 3. Wejścia w środowisko z pracownikami socjalnymi.
 4. Kwalifikacje i szkolenia kandydatów na rodziny zastępcze.

Zespół ds. Zamówień Publicznych, do którego zadań należy:

- organizacja i prowadzenie postępowań o udzielenie zamówień publicznych w oparciu o ustawę Prawo zamówień publicznych a w szczególności:
 1. Określanie trybu i sposobu postępowania.
 2. Przygotowywanie wniosków do decyzji Dyrektora.
 3. Przygotowywanie specyfikacji istotnych warunków zamówienia (SIWZ).
 4. Ogłaszanie procedur.
 5. Wydawanie materiałów przetargowych.
 6. Prowadzenie korespondencji z wykonawcami.
 7. Przyjmowanie ofert.
 8. Obsługa prac komisji przetargowej.
 9. Sporządzanie protokołów.
 10. Przekazywanie rozstrzygnięć.
 11. Przygotowywanie umów z wykonawcami.
 12. Przygotowywanie rocznych planów zamówień publicznych.
 13. Sporządzanie rocznych sprawozdań z przeprowadzonych zamówień publicznych przez Ośrodek,
 14. Występowanie do Urzędu Zamówień Publicznych,
 15. Przygotowywanie projektów regulaminów:
 - obowiązującego przy udzielaniu zamówień publicznych,
 - pracy komisji przetargowej.

W roku 2013 Zespół przeprowadził łącznie 316 sprawy o udzielenie zamówienia publicznego, z czego: 58 stanowiły postępowania o udzielenie zamówienia publicznego (przetargowe), w wyniku których zawartych zostało 89 umów o udzielenie zamówienia publicznego. W ramach powyższych postępowań:

- a) 32 stanowiło zamówienia współfinansowane ze środków UE,
- b) 3 zostały unieważnione w całości, natomiast w przypadku 7 postępowań unieważnienie nastąpiło jedynie w części.

Tabela nr 16

Lp.	Udzielenie zamówienia w ujęciu rodzajowym:	Liczba postępowań zakończonych udzieleniem zamówienia	Wartość zawartych umów, bez podatku od towarów i usług
1	Zamówienia, o wartość równej lub przekraczającej kwotę 200.000 euro, w tym	4	3.046.506,82
	a) dostawy:	1	800.000,00
	b) usługi:	3	2.246.506,82
	c) roboty budowlane:	0	0
2	Zamówienia o wartości przekraczającej kwotę 14.000 euro, a mniejszej od kwoty 200.000 euro w tym:	50	1.952.055,78
	a) dostawy:	12	756.347,08
	b) usługi:	38	1.195.708,70
	c) roboty budowlane	0	0
3	Zamówienia o wartości nieprzekraczającej kwoty 14.000 euro		1.008.436,21
4	Zamówienia udzielone na podstawie wyłączeń obowiązku stosowania ustawy Prawo zamówień publicznych określonych w art.4 pkt1-3,6,7,10-13 ustawy Pzp	0	0

Miejski Ośrodek Pomocy Społecznej, w ramach realizacji zadań powiatowych sprawuje ponadto nadzór finansowy nad działalnością /schemat nr 2/

- placówek opiekuńczo- wychowawczych,
- domów pomocy społecznej.

Przy Miejskim Ośrodku Pomocy Społecznej działa także Miejski Zespół ds. Orzekania o Niepełnosprawności, który realizuje zadania z zakresu administracji rządowej w zakresie orzekania o niepełnosprawności i stopniu niepełnosprawności, które obejmują w szczególności:

- prowadzenie postępowań związanych z wydaniem orzeczenia o niepełnosprawności i stopniu niepełnosprawności oraz orzeczenia o wskazaniach do ulg i uprawnień,
- wydawanie orzeczeń o niepełnosprawności i stopniu niepełnosprawności oraz orzeczeń o wskazaniach do ulg i uprawnień,
- wydawanie legitymacji osoby niepełnosprawnej

Stanowisko ds. Ochrony Danych Osobowych, do którego zadań należy:

- prowadzenie spraw z zakresu danych osobowych, a w szczególności opracowywanie danych określonych ustawą o ochronie danych osobowych, zgłaszanie do rejestracji i aktualizacja zbiorów danych osobowych,
- kontrola wpływających do Ośrodka wniosków o udostępnienie danych osobowych,
- nadzór i kontrola nad realizacją i zastosowaniem polityki bezpieczeństwa w zakresie zabezpieczenia danych osobowych oraz w zakresie obowiązujących unormowań dotyczących danych osobowych.

Zespół Zarządzający Projektem Systemowym, do którego zadań należy:

- przygotowanie dokumentów niezbędnych do podpisania umowy o dofinansowanie projektu zgodnie z zasadami określonymi dla programu z Europejskiego Funduszu Społecznego,
- koordynacja działań dotyczących programów współfinansowanych z Unii Europejskiej według zadań określonych we wniosku o dofinansowanie, w tym:
 - a) zarządzanie projektem poprzez realizację budżetu opisanego w formie zadań zgodnie z prawem unijnym i wspólnotowym oraz dokumentami programowymi wydanymi na potrzeby realizacji Programu Operacyjnego Kapitał Ludzki,
 - b) terminowa realizacja zadań zgodnie z opracowanym harmonogramem określającym poszczególne składowe oraz okres ich realizacji w podziale na miesiące,
 - c) monitorowanie postępów prac, składanie informacji o uczestnikach projektu, współpraca z Mazowiecką Jednostką Wdrażania Programów Unijnych i innymi jednostkami wdrażającymi programy unijne,
 - d) współdziałanie w realizacji zadań projektu z zakresu zamówień publicznych,
 - e) prowadzenie działań informacyjnych i promocyjnych o finansowaniu realizacji projektu systemowego przez Unię Europejską,
 - rozliczanie wydatków w ramach projektu systemowego na podstawie wniosku o płatność sporządzonego zgodnie z zasadami przyjętymi dla programu,
 - przygotowanie, gromadzenie i przechowywanie pełnej dokumentacji związanej z realizacją projektu.

Zespół Zarządzający Projektem konkursowym, do którego należy realizacja projektów zgodnie z wytycznymi zawartymi w dokumentacji konkursowej.

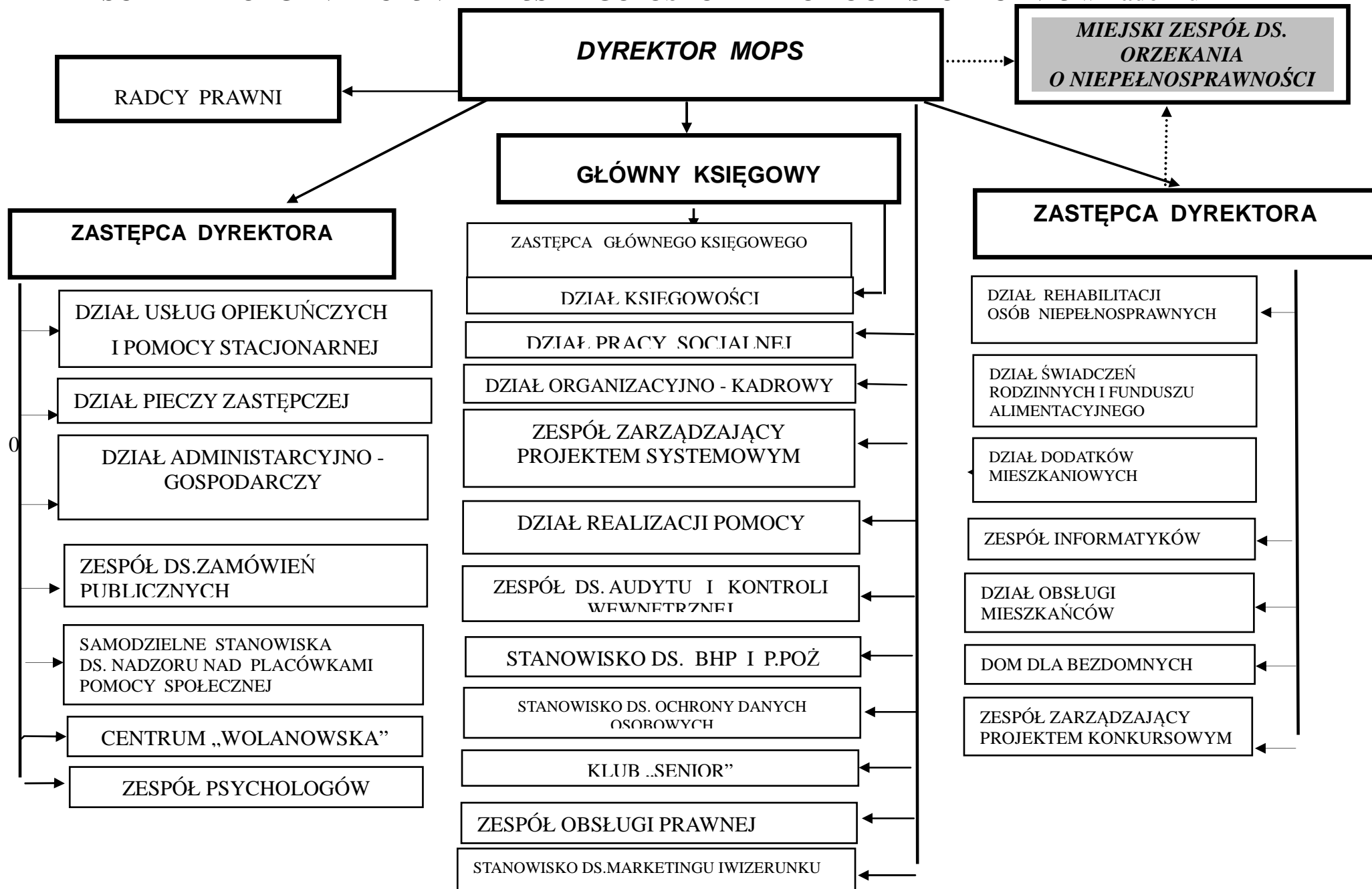
Struktura Organizacyjna Miejskiego Ośrodka Pomocy Społecznej w Radomiu

W skład Ośrodka wchodzi następujące komórki organizacyjne i stanowiska samodzielne w łącznej liczbie 508 etatów, w tym Dyrektor Ośrodka, Zastępcy Dyrektora, Główny Księgowy i Zastępca Głównego Księgowego (łącznie 5 etatów) oraz:

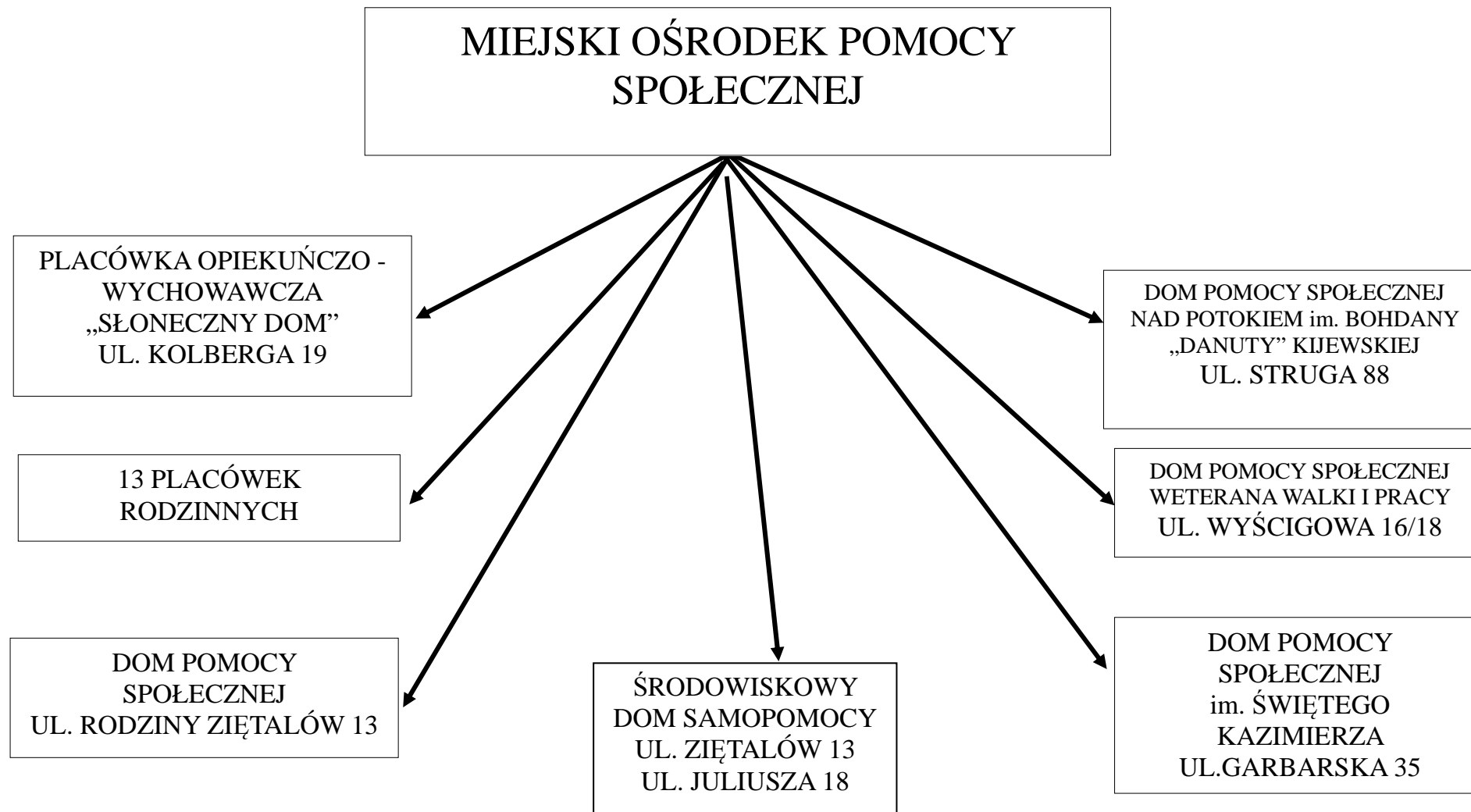
- 1) Dział Pracy Socjalnej – 135 etatów
- 2) Dział Pieczy Zastępczej – 16 etatów
- 3) Dział Realizacji Pomocy – 27 etatów
- 4) Dział Świadczeń Rodzinnych i Funduszu Alimentacyjnego – 41 etatów
- 5) Dział Dodatków Mieszkaniowych – 22 etaty
- 6) Dział Usług Opiekuńczych i Pomocy Stacjonarnej – 110 etatów
- 7) Dział Rehabilitacji Osób Niepełnosprawnych – 10 etatów
- 8) Dział Organizacyjno – Kadrowy – 8 etatów
- 9) Dział Księgowości – 23 etaty
- 10) Dział Obsługi Mieszkańców – 19 etatów
- 11) Dział Administracyjno - Gospodarczy – 54, 5 etatu
- 12) Dom dla Bezdomnych – 7 etatów
- 13) Klub "Seniora" – 1 etat
- 14) Centrum „Wolanowska” – 1,5 etatu
- 15) Radcowie Prawni – 2 etaty
- 16) Stanowisko ds. BHP i P.POŻ. – 0,5 etatu
- 17) Samodzielne Stanowiska ds. Nadzoru nad Placówkami Pomocy Społecznej – 1 etat
- 18) Zespół Informatyków – 3 etaty
- 19) Zespół Zarządzający Projektem Systemowym - 4 etaty
- 20) Zespół ds. Audytu i Kontroli Wewnętrznej - 2 etaty
- 21) Zespół ds. Zamówień Publicznych - 4 etaty
- 22) Zespół Psychologów – 4 etaty
- 23) Zespół Zarządzający Projektem Konkursowym – 1 etat
- 24) Stanowisko ds. Ochrony Danych Osobowych – 0,5 etat
- 25) Stanowisko ds. Marketingu i Wizerunku – 1 etat
- 26) Zespół Obsługi Prawnej – 5 etatów

Przy Ośrodku działa Miejski Zespół ds. Orzekania o Niepełnosprawności (łącznie 5 etatów).

SCHEMAT ORGANIZACYJNY MIEJSKIEGO OŚRODKA POMOCY SPOŁECZNEJ w Radomiu



JEDNOSTKI, NAD KTÓRYMI MIEJSKI OŚRODEK POMOCY SPOŁECZNEJ SPRAWUJE NADZÓR



ANALIZA ŚRODKÓW I ŚWIADCZEŃ REALIZOWANYCH PRZEZ MIEJSKI OŚRODEK POMOCY SPOŁECZNEJ W LATACH 2008 - 2013

ZADANIA GMINY

W Radomiu od kilkunastu lat występuje duże zapotrzebowanie na świadczenia z zakresu pomocy społecznej. Znaczna część mieszkańców miasta, w szczególności z powodu bezrobocia, nie radzi sobie z zaspakajaniem podstawowych potrzeb i rozwiązywaniem codziennych problemów we własnym zakresie i wymaga zewnętrznego wsparcia. Stąd też od wielu lat ze świadczeń z zakresu pomocy społecznej korzysta około 9-12% mieszkańców miasta /rozkład korzystających z pomocy Ośrodka ilustruje tabela 17/,

Tabela nr 17

ŚRODOWISKA KORZYSTAJĄCE ZE ŚWIADCZEŃ POMOCY SPOŁECZNEJ W LATACH 2008-2013

WYSZCZEGÓLNIENIE	LATA					
	2008	2009	2009	2011	2011	2013
Liczba rodzin korzystających z pomocy społecznej ogółem	1.09.407	1.09.225	9.209	9.124	8.763	9.128
- /liczba osób w rodzinach/	22.138	20.793	20.256	19.230	18.582	19.097
w tym						
1. w ramach zadań własnych	13.576	13.099	9.177	9.101	8.744	9.113
- /liczba osób w rodzinach/	21.961	20.357	20.171	19.177	18.542	19.068
2. w ramach zadań zleconych	1.552	1.643	32	23	19	15
- /liczba osób w rodzinach/	2.305	2.399	85	53	40	29
Udział zadań zleconych w liczbie osób ogółem w %	16,5	17,8	0,3	0,25	0,21	0,16

Jak wynika z analizy danych liczba klientów Ośrodka od 2008 roku do 2013 roku sukcesywnie malała – od roku 2008 do roku 2013 liczba klientów MOPS obniżyła się o 2046 środowisk. Spadek liczby rodzin/osób korzystających z pomocy w ramach zadań zleconych wynika ze zmiany ustawy o pomocy społecznej od 1 sierpnia 2009 roku, na podstawie, której zasiłki stałe oraz składki na ubezpieczenie zdrowotne od zasiłków stałych są zadaniem własnym gminy. W 2011 roku zadania te były finansowane w 80% z budżetu państwa i 20% z budżetu gminy.

W 2013 roku liczba klientów wzrosła w stosunku do 2012 roku o 365 środowisk.

Tabela nr 18

ŚWIADCZENIA POMOCY SPOŁECZNEJ REALIZOWANE PRZEZ MOPS W RAMACH ZADAŃ WŁASNYCH W LATACH 2009 – 2013

ŚWIADCZENIA	2009		2010		2011		2012		2013	
	Liczba osób	Kwota w złotych	Liczba osób	Kwota w złotych	Liczba osób	Kwota w złotych	Liczba osób	Kwota w złotych	Liczba osób	Kwota w złotych
Usługi opiekuńcze	468	2.919.480,26	410	2.871.088	411	2.887.028	878	2.888.754	349	2.2910.879
Zasiłki celowe	7.110	5.970.515	8.771	5.880.324	8.126	3.458.788	7.945	2.756.211	8271	2.207.197
Pomoc państwa w zakresie dożywiania*	14.883	6.300.000	14.975	6.468.452**	14.092	6.429.233**	11.806	6.107.650**	11179	5.870.969
Sprawienie pogrzebu	42	63.850,92	56	91.813	59	117.556	55	97.887	53	9.3671
Zasiłki okresowe	7.643	10.620.008	7.114	10.823.387	6.657	11.555.923	6.687	11.998.875	7048	16.440.323
Zasiłki stałe	-	-	1644	5.717.381	1.685	5.927.137	1.735	6.428.513** *	1801	7.721.513
Składki na ubezpieczenie zdrowotne od zasiłków stałych	-	-	1.272	390.487	1.334	438.616	1.355	471.840****	1420	568.757
Schronienie	102	379.382	128	282.000	241	318.000				

* w punkcie pomoc państwa w zakresie dożywiania mieszczą się zasiłki celowe na dożywianie w kwocie 70 zł miesięcznie na osobę, posiłki dla dzieci w szkołach i przedszkolach oraz posiłki dla dorosłych.

** na środki wydatkowane składają się: dotacja Wojewody w kwocie 4.529.993 zł środki własne gminy w kwocie 1.340.976 zł

*** na wydatkowane środki składa się: dotacja wojewody w kwocie 6.428.513 zł

**** na wydatkowane środki składa się: dotacja wojewody w kwocie 471,840 zł.

DODATKI MIESZKANIOWE

Od stycznia 2004 roku wypłata dodatków mieszkaniowych jest zadaniem własnym gminy. Do roku 2009 wydatki te ulegały obniżeniu. W latach 2010 – 2012 kształtowały się na zbliżonym poziomie. W 2013 roku nastąpił ok. 10 % wzrost wypłaconych dodatków mieszkaniowych spowodowany głównie obniżeniem dochodów osób i rodzin korzystających z tej formy pomocy oraz wzrostem kosztów utrzymania mieszkania.

Tabela nr 19

DODATKI MIESZKANIOWE W LATACH 2008 – 2013

WYSZCZEGÓLNIENIE	2008	2009	2010	2011	2012	2013
Kwota wypłaconych dodatków mieszkaniowych w złotych	10.699.988	10.104.819	10.584.996	10.169.996	10.545.000	11.294.999
Liczba wypłaconych dodatków mieszkaniowych	63.143	55.959	54.809	51.248	51.015	53.038
Średnia kwota dodatku w złotych	169,00	180	193	198,50	206,70	213
Udział środków gminy w %	100	100	100	100	100	100
Ilość gospodarstw domowych, które otrzymały dodatki mieszkaniowe	5.914	5.476	5.413	5.044	5.404	5.463

SZCZEGÓŁOWA ANALIZA DODATKÓW MIESZKANIOWYCH W LATACH 2008 – 2013

Tabela nr 20

WYSZCZEGÓLNIENIE	2008	2009	2010	2011	2012	2013
Kwota wypłaconych dodatków mieszkaniowych w zł	10.699.988	10.104.819	10.584.996	10.169,996	10.545.000	11.249,999
w tym:						
- użytkownikom mieszkań w zasobach gminy	3.220.917	2.825.984	2.637.087	2.400.752	2.389.302	2.530,723
- użytkownikom mieszkań pozostałych	7.479.071	7.278.835	7.947.909	7.769.244	8.155.698	8.719.276
Liczba wypłaconych dodatków mieszkaniowych	63.143	55.959	54.809	51.248	51.015	53.038
w tym:						
- użytkownikom mieszkań w zasobach gminy	17.222	14.937	13.119	12.057	12.754	12.729
- użytkownikom mieszkań pozostałych	45.921	41.022	41.690	39.191	38.261	40.309
Średnia kwota zasiłku w zł	169,00		193	198,50	206,70	213
w tym:		180				
- użytkownikom mieszkań w zasobach gminy	182,00	189	201	199	187	199
- użytkownikom mieszkań pozostałych	176,00		191	208	213	216
Ilość gospodarstw domowych, które otrzymały dodatki mieszkaniowe	5.914	5.476	5.413	5.044	5.404	5.463
Ilość wydanych decyzji	10.652	9.821	9.664	8.719	8.719	9.102

ANALIZA ŚWIADCZEŃ RODZINNYCH 2009 – 2013

RODZAJ ŚWIADCZENIA	2009			2010			2011			2012			2013		
	Ilość świadczeń	Łączny koszt	Średnia wysokość świadczenia	Ilość świadczeń	Łączny koszt	Średnia wysokość świadczenia	Ilość świadczeń	Łączny koszt	Średnia wysokość świadczenia	Ilość świadczeń	Łączny koszt	Średnia wysokość świadczenia	Ilość świadczeń	Łączny koszt	Średnia wysokość świadczenia
Zasiłek rodzinny	219.768	13.921.551	63,30	212.678	18.197.144	85,56	185.599	15.896.473	85,65	166.945	14.587.967	87,38	160.507	15.938.843	99,30
Dodatki do zasiłków rodzinnych	71.534	10.592.579,13	148,08	73.102	10.899.609	149,10	63.852	9.431.793	147,72	57.823	8.320.345	143,89	54.817	7.750.883	141,39
Zasiłki pielęgnacyjne	52.579	8.044.587	153,00	54.195	8.291.835	153,00	55.685	8.519.805	153,00	56.373	8.625.069	153,00	56.925	8.709.525	153
Świadczenia pielęgnacyjne	5.502	2.397.132	435,68	8.091	4.181.512	516,81	11.716	6.040.775	515,60	15.757	8.117.794	515,20	11.821	6.482.069	548,35
Zaliczka alimentacyjna	23.518	3.790,34	182,94	-	-	-	-	-	-	-	-	-	-	-	-
Składki na ubezpieczenia emerytalne i rentowe niektórych świadczeniobiorców	1.04.126	459.136,71	111,28	5.741	760.000	132,38	7.877	1.034.160	131,29	10.431	1.440.000	138,05	15.289	2.250.063,49	147,17
Jednorazowa zapomoga z tytułu urodzenia dziecka	2.362	2.362.000	1.000	2.230	2.230.000	1.000	2.071	2.071	1.000	1.929	1.929.000	1.000	1.390	1390.000	1000
Świadczenia z funduszu alimentacyjnego	29.488	7.182.110,72	244,00	29.963	7.732.517	258,07	29.568	8.310.656,12	281,07	30.222	8.672.717	287	29.992	8.951.344,06	298,46

Wzrost liczby zadań realizowanych przez Miejski Ośrodek Pomocy Społecznej skutkuje zwiększeniem jego budżetu, co ilustruje poniższa tabela.

Tabela nr 22

**ZADANIA WYKONYWANE PRZEZ MOPS w 2013 roku
I ŹRÓDŁA ICH FINANSOWANIA**

Zadania realizowane przez MOPS	Finansowane gmina/powiat	Finansowane budżet państwa	Razem wydatki
1	2	3	4
Zasiłki celowe i pomoc w naturze	2.324.255,43	0	2.324.255,43
Zasiłki okresowe	0	16.440.322,51	16.440.322,51
Zasiłki stałe		7.721.513,32	7.721.513,32
Dodatki mieszkaniowe	11.294.999,27		11.294.999,27
Usługi opiekuńcze i specjalistyczne usługi opiekuńcze	2.910.879,17	111.107,10	3.021.986,27
Program „Pomoc państwa w zakresie dożywiania”	1.340.975,93	452.999,39	5.870.969,32
Prace społecznie-użyteczne	605.319,13	0	605.319,13
Wynagrodzenie za sprawowanie opieki	0	18.532,81	18.532,81
Mieszkania chronione	22.594,13	0	22.594
Rodzinna piecza zastępcza i programy wspierające rodzinę i pieczę zastępczą	3.670.329,21	53.969,8	3.724.299,01
Asystent rodziny	33.870,81	43.060	76.930,81
Dopłata do pobytu mieszkańców w DPS poza Radomiem	840.889,42	0	840.889,42
Świadc. rodzinne i świadczenia z funduszu alimentacyjnego	297.328,90	53.783.955,31	54.081.284,21
Składki na ubezpieczenie zdrowotne świadczeniobiorców		754.340	754.340
Pomoc dla cudzoziemców	0	26.100	26.100
Działania środowiskowe – CAL	74.258		74.258
Ośrodki wsparcia (Dom dla bezdomnych, Klub "Senior")	494.398,07	2.855,54	497.253,61
Ośrodki Pomocy Społecznej	13.555.305,79	3.889.131,13	17.444.436,92
Obsługa zadań PFRON	468.494,5	0	468.494,5
Obsługa Centrum „Wolanowska”	82.667	0	82.667
Obsługa Zespołu ds. orzekania o niepełnosprawności	0	429.974,4	429.974,4
Koordinator rodzinnej pieczy zastępczej	230.297,75	66.995	297.292,75
Zatrudnienie asystentów rodziny	4.610	31.179	35.789
Program "Wspierania osób pobierających świadczenia pielęgnacyjne"	0	1.135.655,74	1.135.655,74
Razem wydatki na pomoc społeczną, pieczę zastępczą i pozostałe zadania w zakresie polityki społecznej	38.267.500,94	88.780.043,46	127.047.544,4
Środki PFRON na rehabilitację społeczną i zawodową	0	5.848.344,99	5.848.344,99
Projekty PO KL	149.902,15	1.531.634,61	1.681.536,76
Wydatki ogółem na zadania realizowane przez MOPS	38.447.403,09	96.189.938,2	134.607.341,29

PODSUMOWANIE

Rok 2013 ze względu na dużą liczbę klientów korzystających ze świadczeń z zakresu pomocy społecznej i pozapomocowych, był kolejnym trudnym okresem dla pracowników Miejskiego Ośrodka Pomocy Społecznej. Obsługa kilkunastu tysięcy środowisk wymaga bowiem ogromnego nakładu pracy związanego z przyjmowaniem i załatwianiem wniosków o pomoc. Należy przy tym zaznaczyć, że każda ze spraw wiąże się również z wydawaniem decyzji lub innych rozstrzygnięć administracyjnych, zgodnie z kodeksem postępowania administracyjnego. W 2013 roku Ośrodek wydał łącznie ponad 125 tysięcy różnego rodzaju decyzji i rozstrzygnięć.

Tabela nr 23

WYDANE PRZEZ MOPS W 2013 ROKU DECYZJE I ROZSTRZYGNĘCIA

WYSZCZEGÓLNIENIE	ILOŚĆ DECYZJI LUB ROZSTRZYGNIEĆ
DECYZJE ADMINISTRACYJNE	
- świadczenia pomocy społecznej	82.471
- świadczenia rodzinne, świadczenia z funduszu alimentacyjnego, -dodatki mieszkaniowe	21.339 9.102
MIEJSKI ZESPÓŁ DS. ORZEKANIA O NIEPEŁNOSPRAWNOŚCI	
- orzeczenia o niepełnosprawności i stopniu niepełnosprawności	5.032
INNE ROZSTRZYGNĘCIA	
- Dział Rehabilitacji Osób Niepełnosprawnych	3.220
- Skierowania do placówek opiekuńczo-wychowawczych	60
- zaświadczenia i pisma do instytucji wydane i wysłane przez DOM	4.884
RAZEM	126.108

**LICZBA ODWOŁAŃ OD DECYZJI ADMINISTRACYJNYCH WYDAWANYCH PRZEZ
DYREKTORA MIEJSKIEGO OŚRODKA POMOCY SPOŁECZNEJ W 2013 ROKU**

DZIAŁ/ KOMÓRKA	ŁĄCZNA LICZBA ZŁOŻONYCH ODWOŁAŃ	ROZSTRZYGNIECIA W TRUBIE DS.1 32 KPA	ROZSTRZYGNIECIA ORGANU I INSTANCJI				
			DECYZJE UCHYLONE, Z CZEGO				
			DECYZJE UTRZYMANE W MOCY	ORZECZONO CO DO ISTOTY	PRZEKAZANO SPRAWĘ DO PONOWNEGO ROZPATRZENIA	UMORZONO POSTĘPOWANIE I INSTANCJI	INNE (uchybie- nie terminu prośby)
DZIAŁ REALIZACJI POMOCY	392 /w tym 2 sprawy w toku/	34	159	11	84	8	96
DZIAŁ DODATKÓW MIESZKNIOWYCH	38	10	13	0	9	0	6
DZIAŁ ŚWIADCZEŃ RODZINNYCH I FUNDUSZU ALIMENTACYJNEGO	468 /w tym 26 spraw w toku/	14	288	35	82	14	9
DZIAŁ USŁUG OPIEKUŃCZYCH	78 /w tym 2 sprawy w toku/	2	35	10	17	11	1
ZESPÓŁ ds. ORZKANIA O NIEPEŁNOSPRAWNO ŚCI	502 /w tym 155 spraw w toku/	35	186	94	1	2	29
RAZEM	1237 /w tym 251 spraw w toku/	84	443	175	239	44	55

Miejski Ośrodek Pomocy Społecznej stara się łagodzić sytuację osób i rodzin poprzez wdrażanie pozamaterialnych form pomocy, w tym pracy socjalnej wobec indywidualnych osób i rodzin, pracy poprzez grupę, aktywizowania społeczności lokalnej, promowanie działalności wolontarystycznej oraz poprzez realizację projektów dofinansowywanych ze środków Europejskiego Funduszu Społecznego. Ich głównym celem jest pomoc oraz zapobieganie marginalizacji osób i rodzin, poprzez ich społeczne aktywizowanie, psychiczne wzmacnianie i mobilizowanie ich do podejmowania starań w celu poprawy swojej sytuacji. Należy jednak zaznaczyć, że same tego rodzaju działania, mimo że są niezwykle ważne i potrzebne, nie rozwiążą wszystkich istniejących problemów. Osobom i rodzinom znajdującym się w trudnej sytuacji materialnej należy w pierwszej kolejności udzielić odpowiedniego wsparcia finansowego na zaspokojenie podstawowych potrzeb bytowych i zapewnienie godnych warunków życia. Ograniczenia w tym zakresie powodują, że uaktywnianie tych środowisk jest bardzo trudne, a czasem wręcz niemożliwe. Obniżanie środków na pomoc społeczną może zatem prowadzić do marginalizacji części mieszkańców miasta, powodując w efekcie ich społeczne wykluczenie. Należy w tym

miejscu zaznaczyć, że środki powinny być wyższe nie tylko w odniesieniu do świadczeń materialnych, ale również w stosunku do świadczeń pozamaterialnych. Ich realizacji wymaga bowiem również ponoszenia określonych nakładów finansowych, związanych między innymi z koniecznością zatrudnienia specjalistów, organizowaniem szkoleń, dojazdów na szkolenia, zabezpieczenia poczęstunku klientom uczestniczącym w zajęciach grup, kosztów tworzenia świetlic i ognisk dla dzieci, zabezpieczenia wkładu własnego, który jest wymagany w realizacji różnego rodzaju projektów.

Odnosząc się do kwestii potrzeb pomocy społecznej należy również wspomnieć o miejscu instytucji pomocy społecznej we współczesnych realiach – pomoc społeczna nie jest w stanie funkcjonować i skutecznie wypełniać swoich zadań bez odpowiedniego wsparcia otoczenia – samorządu terytorialnego, sektora zdrowotnego, organizacji pozarządowych, itp. Tylko stała i systematyczna współpraca między tymi jednostkami pozwoli na skuteczne pomaganie i wdrażanie aktywnej polityki społecznej, której ośrodek pomocy społecznej powinien być animatorem w środowisku lokalnym.

Kolejnym wyzwaniem pomocy społecznej jest reorganizacja sposobu pracy pracowników socjalnych – oddzielenie pracy socjalnej od rozpatrywania wniosków o pomoc i przyznawania świadczeń pieniężnych, co w konsekwencji pozwoli na skoncentrowanie się pracowników socjalnych zajmujących się pracą środowiskową na systematycznym i konsekwentnym animowaniu środowiska lokalnego, na długofalowej pracy na rzecz aktywizacji mieszkańców miasta.